

令和元年度

# 教 育 要 覧

福井市教育委員会

## 不死鳥のねがい（福井市市民憲章）



わたくしたちは 不死鳥福井の市民であることに誇りと責任を感じ  
郷土の繁栄と幸福をきずくため 力をあわせ 不屈の気概をもって  
このねがいをつらぬきましょう

実践目標（平成31年4月～令和4年3月）

1 すすんで 親切をつくし  
愛情ゆたかなまちを つくりましょう

あいさつで ふれあうよろこび 深める絆

2 すすんで 健康にこころがけ  
明朗で活気あるまちを つくりましょう

スポーツで 広がれつながれ 元気の輪

3 すすんで くふうをこらし  
清潔で美しいまちを つくりましょう

ふるさとを 今よりもっと 美しく

4 すすんで きまりを守り  
安全で住みよいまちを つくりましょう

たかめよう 交通マナーと 防災意識

5 すすんで 教育を重んじ  
清新な文化のまちを つくりましょう

ふくいの魅力 学んで知って 広めよう

（昭和39年6月28日制定）

不死鳥のねがい（福井市市民憲章）推進協議会

不死鳥とは……

エジプトの伝説上の霊鳥フェニックスのことで、形はワシに似て赤や金の翼を持っており、死期が来ると、みずから燃える火の中に入って焼かれ、その灰の中から再生すると言われている。

たび重なる災禍にもめげず、再び三たび立ち上がった福井市民の努力は、まさに不死鳥（フェニックス）の姿にも似ていることから、福井市民及び福井市のシンボルになっている。

# 福井市こども憲章

## 私たちのちかい

わたしたち福井市のこどもは、  
一人ひとりがこのちかいをまもり、  
友達や家族と元気いっぱい  
笑顔で生活します。

- 1 わたしたちは 思いやりの心もち  
友情の輪を広げます
- 2 わたしたちは 失敗をおそれず  
目標に向かってチャレンジします
- 3 わたしたちは とともに学びあい  
知識を深めるよう努力します
- 4 わたしたちは 礼儀正しく 規則を守り  
責任をもって行動します
- 5 わたしたちは 自然を大切に  
美しい福井をつくります

— 2000年（平成12年）1月1日制定 —

「私たちのちかい」の制定にあたっては、毎日の生活目標を、こどもたちに自ら考え、自らの言葉で表してもらうため、市内の幼稚園児、保育園児、小学生、中学生、高校生から広く募集し、応募された7,039点を審査し、5つの言葉にまとめました。  
この憲章が、こどもたちみんなの目標となることを心から願っています。

# 目 次

市勢概況	1
位置と地勢	2
教育委員会教育長・委員	3
福井市教育委員会のあゆみ	4
<b>I. 教育行財政</b>	
1. 教育行政施策	7
2. 教育委員会	12
3. 教育財政	16
<b>II. 学校教育</b>	
1. 平成31年度学校教育方針	17
2. 学校規模	21
3. 学校施設	26
4. 平成31年度研究指定校・研究推進校等一覧	32
5. 主要な主催事業等	33
6. 特別支援教育の現状	34
7. 放課後児童健全育成事業	35
8. 学校体育	38
9. 学校保健	39
10. 学校給食	40
<b>III. 社会教育</b>	
1. 社会教育推進事業	43
2. 社会教育の現状	46
3. 公民館	53
4. 木ごころ文化ホール	63
5. 少年愛護センター	64
6. 図書館	66
7. 少年自然の家	73
<b>IV. 社会体育</b>	
1. 生涯スポーツ推進事業	77
2. スポーツクラブの育成	78
3. スポーツ推進委員	79
4. 学校体育施設の開放	80
5. 社会体育施設一覧	82
6. 関係団体	87
<b>V. 文化財・文化芸術</b>	
1. 文化財保護事業	91
2. 文化財保護センター	93
3. おさごえ民家園	94
4. 郷土歴史博物館	96
5. 自然史博物館	99
6. 美術館	104

# 市 勢 概 況

## 福井市のプロフィール

面 積	……	536.41 km <sup>2</sup>	(平成 30 年 10 月 1 日現在)
人 口	……	263,109 人	(平成 31 年 4 月 1 日現在)
世 帯	……	103,432 世帯	( “ ” )
市制施行	……	明治 22 年 4 月 1 日	
産 業	……	繊維工業ほか	
観 光	……	一乗谷朝倉氏遺跡など	
史 跡	……	国の特別史跡「一乗谷朝倉氏遺跡」 国の史跡「燈明寺殿新田義貞戦没伝説地」、「免鳥長山古墳」	
名 勝	……	国の特別名勝「一乗谷朝倉氏庭園」、国の名勝「養浩館庭園」	
姉妹都市	……	アメリカ合衆国ニューブランズウィック市、フラトン市、熊本市	
友好都市	……	中華人民共和国杭州市、大韓民国水原市、茨城県結城市	

## 市 章



## 沿革

福井市は、九頭竜、足羽、日野の三大河川の扇状地として福井平野に発達してきた。

福井平野は、今から 3000 年ほど前の縄文時代後期から晩期にかけて、河川活動によって形成されたといわれる沖積平野で、弥生時代には、既に、農耕可能な平野になっていたといわれる。

また、1500 年ほど前、この地にゆかりの深い男大迹皇子（おおとのおうじ）、後の継体（けいたい）天皇の治山治水事業によって、一面の沼地が豊かな沃野に生まれかわったともいわれている。そして、約 1200 年前の奈良時代には、この広大な平野が、穀倉地として注目され、東大寺荘園、道守荘や糞置荘などが開かれている。その後、文化の発達にともなって地勢的關係から、北陸道の要衝として栄えるようになった。

中世には、市街地の南東にある一乗谷に居を構えた朝倉氏が 5 代 103 年間にわたり、越前の国守として広大な地域を支配した。当時の一乗谷は小京都と呼ばれるほどの栄華をきわめたといわれるが、その居城は、天正元年(1573)に焼失したままの姿を今日までも残し、日本中世史上きわめて貴重な遺跡として、昭和 46 年 7 月、国の特別史跡として指定され、また平成 3 年にはその庭園が国の特別名勝に指定された。

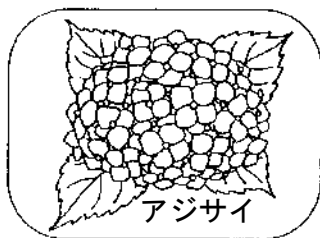
市の中心部は、室町時代の頃には北ノ庄と呼ばれ、街づくりの始まりは柴田勝家の城づくりが始まりといわれている。その後は、丹羽長秀、堀秀政らがこの地に城主として任ぜられた。

徳川家康の天下平定後は、その二男、結城秀康が 68 万石の藩主として慶長 5 年(1600)に任ぜられた。福井の地名については、北ノ庄から福居となり、3 代藩主忠昌のとき、福井と改められた。幕末当時の藩主は、名君の誉れ高い松平慶永(春嶽)公で、その治下から、橋本左内、由利公正、橘曙覧、笠原白翁など幾多の人材を輩出した。また、慶永は産業振興事業として織物を取り入れ、これが織物王国福井の礎となった。

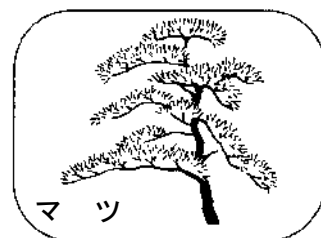
明治 22 年市制が敷かれ福井市となった。当時の人口は 39,863 人、面積は 4.43 平方キロメートルであった。

以来、福井県において政治、経済、文化の中心都市として発展を続けてきている。その間、昭和 20 年 7 月の空襲、昭和 23 年 6 月の福井大震災と再度にわたって全市が壊滅し致命的な打撃を受け、さらに水害、風害と幾多の災害に見舞われたが、市民の不屈の復興への意欲により、これを乗り越え、今日の『不死鳥のまち福井』を築き上げた。また、平成 18 年 2 月には、日常生活圏を同じくする美山町、越廼村、清水町の 3 町村と合併し、同 31 年 4 月には中核市に移行するとともに、市制施行から 130 年を迎えた。

現在、地域の特色を生かしながら日本海側の主要都市としてまちづくりを進めている。



市の花・木  
(昭和 54 年 6 月 1 日)



## 位 置 と 地 勢

福井市は、日本の中央部、中部地方の日本海に面した福井県の県都で、県の北部、福井平野の真ん中に位置している。福井市役所の位置は、(東経 136 度 13.1 分、北緯 36 度 3.51 分) である。

西方は山岳地帯(国見岳)をへだてて、海水浴場と岩石美で有名な越前加賀海岸国定公園にのぞんでいるが、その他はおおむね平坦地で、この間を九頭竜、足羽、日野の三大河川が市内で合流し、北方三国港に注いでいる。北方は坂井平野が開け坂井市、あわら市方面と相対し、東方は吉野岳をこえて永平寺町、勝山市、大野市方面を望み、南方は鯖江市、越前町などに隣接している。

市街地の中央部をJR北陸本線が縦貫し、また福井駅を起点としてJR越美北線とえちぜん鉄道、越前市を起点とする福井鉄道が市内を走っている。また、国道8号(京都市～新潟市)、158号(福井市～松本市)、305号(金沢市～南越前町)、365号(加賀市～四日市市)、416号(福井市～小松市)をはじめ、主要地方道等が発達し、政治、経済、文化の中心地となっている。

福 井	—— 東 京	3 時間 30 分 (しらさぎ・ひかり)
福 井	—— 名 古 屋	2 時間 00 分 (しらさぎ)
福 井	—— 大 阪	1 時間 55 分 (サンダーバード)
福 井	—— 名 古 屋	2 時間 00 分 (北陸・名神・東名自動車道)
福 井	—— 大 阪	2 時間 30 分 (北陸・名神・近畿自動車道)



教育委員会教育長・委員

教 育 長            吉 川 雄 二

教育長職務代理者            佐 藤 藤 枝

委            員            木 村 敦 子

委            員            春 木 伸 一

委            員            多 田 和 博

## 福井市教育委員会のあゆみ

昭21. 12. 1	福井市公民館発足
昭22. 4. 1	学校給食開始
昭23. 4. 1	円山小学校開校
昭23. 7. 15	教育委員会法公布
昭23. 10. 16	福井市営野球場（グラウンド）完成
昭23. 11. 1	教育委員会法施行
昭23. 1. 15	第1回成年式（後成人式）開催
昭24. 7. 2	福井市営三秀プール完成
昭24. 10. 2	福井市営お泉水庭球場完成
昭25. 3. 1	福井市体育協会設立
昭25. 11. 3	第1回市民体育大会開催
昭26. 3. 30	西藤島村編入により、西藤島小、灯明寺中が市立に
昭26. 4. 1	福井市文化協会設立
昭27. 7. 20	福井市立郷土博物館開館
昭27. 11. 1	第1回教育委員会初代委員長 島田博道氏
昭28. 5. 1	福井市補導会連合会発足
昭28. 11. 3	福井市立郷土歴史館開館
昭29. 4. 1	社村編入により、社北小、社南小、至民中が市立に
昭29. 8. 1	西安居村編入により、安居小・中が市立に
昭30. 3. 19	中藤島村編入により、中藤小・幼が市立に
昭31. 4. 10	六条村編入により、足羽中が麻生津村、足羽村及び福井市組合立に
昭31. 10. 1	教育委員一般公選廃止、任命制となる
昭32. 4. 1	大安寺村編入により、大安寺小・中・幼が市立に
昭32. 5. 1	河合村編入により、河合小及び中角分校、河合幼が市立に
昭32. 10. 1	麻生津村編入により、麻生津小及び三花分校、麻生津幼及び麻生津分園が市立に、足羽中学校が足羽村及び福井市組合立に
昭34. 2. 1	国見村編入により、国見小・中が市立に
昭34. 2. 6	福井市体育館開館
昭35. 4. 1	福井市青年の家開館
昭35. 7. 1	福井市少年愛護センター設置
昭35. 11. 6	第1回福井市公民館大会開催
昭36. 4. 1	福井市視聴覚ライブラリー設置
昭36. 10. 1	藤岡村編入により、岡保小・幼、東藤島小・幼、藤岡中が市立に
昭38. 4. 1	殿下村編入により、殿下小・中・幼が市立に
昭41. 4. 1	福井市スポーツ少年団設立
昭42. 4. 1	福井市レクリエーション協会設立
昭42. 5. 17	川西町編入により、鶉小・幼、下郷小・幼、上郷小・幼、棗小・中・幼、鷹巣小・中・幼、長橋小・幼、高須城小・幼、川西中が市立に
昭42. 7. 30	森田町編入により、森田小・中・幼が市立に
昭43. 4. 1	福井市文芸協会設立
昭43. 4. 1	福井市文化会館開館
昭43. 9. 4~7	第23回国民体育大会夏季大会開催
昭43. 10. 1~6	第23回国民体育大会秋季大会開催
昭44. 5. 22	福井市補導会連合会が福井市青少年育成会連合会に名称変更
昭45. 4. 1	福井市中央公民館開館
昭45. 12. 26	福井市立郷土博物館を福井市立郷土自然科学博物館に、福井市立郷土歴史館を福井市立郷土歴史博物館に改める
昭46. 4. 1	福井市明新小学校開校



昭46. 7. 1	一乗谷朝倉氏遺跡が国の特別史跡に指定される
昭46. 9. 1	足羽町編入により、酒生小・幼、一乗小・幼、上文殊小・幼、六条小・幼、文殊小・幼、東郷小・幼、足羽一中、足羽中が市立に
昭49.10. 1	社会教育課から文化課独立
昭50.10. 1	福井市文化奨励賞を制定
昭51. 4. 1	学校体育施設開放開始
昭51. 4. 1	福井市日新小学校開校
昭51. 8. 2	福井市立図書館開館
昭53. 4. 1	福井市大東中学校開校（藤岡中改め）
昭54. 4. 1	福井市補導員連絡協議会発足
昭56. 4. 1	福井市北部学校給食センター稼働
昭56. 5.25	福井市立郷土自然科学博物館増改修工事竣工
昭56. 7.20	福井市少年自然の家開設
昭57. 4. 1	福井市清明小学校開校
昭57. 7.26	養浩館庭園が国の名勝に指定される
昭58. 4. 1	福井市社西小学校開校
昭58. 5. 1	福井市一乗谷史跡公園センター完成
昭59. 3. 4	青少年育成福井市民会議結成大会（設立総会）
昭59. 3.31	復原武家屋敷完成
昭59. 4. 1	福井市南部学校給食センター完成。完全給食100%実施
昭59. 4. 1	公民館職員体制の確立
昭60. 4. 1	福井市藤島中学校開校
昭60.11. 1	福井市視聴覚センター開設（視聴覚ライブラリー改め）
昭60.11. 2	第1回ふくい国際ビデオビエンナーレ開催
昭61. 5. 1	第1回市美展ふくい開催
昭62. 1.14	福井市営アーチェリー練習場完成
昭62. 4. 1	福井市社中学校開校
昭62. 5.21~22	第39回全国都市教育長協議会定期総会及び研究会
昭62.12.25	市民スキー場完成
昭63. 3.18	ジュニアグラウンド完成
平元. 3.31	小・中学校校舎鉄筋化100%達成
平元. 4. 9	福井市おさごえ民家園開園
平元. 4. 1	福井市少年愛護センター・図書館独立
平 2. 4. 1	福井市視聴覚センター・少年自然の家独立
平 3. 4. 1	青少年課新設（少年愛護センターを含む）
平 3. 4. 1	福井市視聴覚センターを映像文化センターに改める
平 3. 5.28	一乗谷朝倉氏庭園が国の特別名勝に指定される
平 4. 4. 1	教育委員会を学校教育部と社会教育部の2部制とし、庶務課を総務課に、保健体育課を保健給食課に改め、スポーツ課を新設する
平 4. 4. 1	福井市立郷土自然科学博物館を福井市自然史博物館に名称変更
平 4. 7.21	福井市自然史博物館増改修工事竣工
平 4. 8. 1	福井市立みどり図書館開館
平 4. 8. 1	福井市東体育館竣工
平 5. 6.17	名勝養浩館（旧御泉水屋敷）庭園開園
平 5. 6.23	福井市西体育館・わかばテニスコート竣工
平 8.11.14	福井市北体育館竣工
平 9.10. 1	福井市美術館「アートラボふくい」開館
平11. 9. 1	福井市青少年育成会連合会が福井市子ども会育成連合会に名称変更
平12. 1. 1	福井市こども憲章制定
平12. 5. 1	スポーツ公園多目的グラウンド（サッカー兼ラグビー場）完成
平13. 3.13	福井市青少年育成計画策定
平13. 4. 1	郷土歴史博物館建設室及び文化財保護センター新設

平13. 5. 1	スポーツ公園ソフトボール兼少年野球場完成
平14. 5.13	福井市南体育館竣工
平16. 3.21	福井市立郷土歴史博物館移転開館
平16.10.2~5	第17回全国スポーツレクリエーション祭「スポレク福井2004」開催
平17. 3.31	福井市下郷幼小学校・上郷幼小学校閉校
平17. 4. 1	福井市本郷幼小学校開校
平17.10.22~11.3	第20回国民文化祭・ふくい2005 開催
平18. 2. 1	美山町、越廼村、清水町編入により、下宇坂小・幼、羽生小・幼、美山啓明小・幼、越廼小、清水西小、清水東小、清水南小・幼、清水北小、美山中、越廼中、清水中、美山図書館、清水図書館が市立に
平19. 4.19	福井市立桜木図書館開館
平19. 4.19	福井市中央公民館移転開館
平20. 4. 1	福井市至民中学校移転開校
平20. 4.30	青年の家閉館
平20. 6.20	福井市スポーツ公園野球場「福井フェニックススタジアム」、「サブグラウンド」オープン
平21. 3. 1	福井市教育支援プラン策定
平22. 4. 1	一般社団法人福井市体育協会設立
平22. 4. 1	文化財保護センター移転開所
平23. 3.31	福井市立清水南幼稚園廃園
平24. 4. 1	福井市安居中学校新築分離移転開校
平24. 4. 1	福井市ちもり体育館開館
平24. 9.27	福井市教育振興基本計画策定
平24.11. 3	文化財保護センター常設展示場オープン
平25. 4. 1	福井市中藤小学校新築移転開校
平25.10. 5	独立行政法人宇宙航空研究開発機構と「宇宙教育及び普及啓発活動に関する協定」を締結
平26. 7.24	福井市スポーツ推進計画策定
平26.10. 1	福井市藤岡サッカー場オープン
平26.12. 1	福井市中藤屋内運動場オープン
平28. 1. 5	福井市体育館サブアリーナ・福井市弓道場オープン
平28. 4. 1	文化課の文化財保護部門を文化財保護課に改め、文化振興部門を観光文化局文化振興課に移管
平28. 4. 1	自然史博物館、美術館、郷土歴史博物館を観光文化局長に事務委任
平28. 4. 1	国体・障害者スポーツ大会推進室を国体推進部に移管
平28. 4.28	福井市自然史博物館分館「セーレンブラネット」開館
平29. 4. 1	福井市伊自良の里資料館閉館
平29.10.27	自然史博物館旧館が登録有形文化財に登録（登録番号第18-0183号）
平29.12.19	福井市営三秀プール廃止
平30. 9.15	自然史博物館内に「足羽山ビジターセンター」がオープン

# I . 教 育 行 財 政

# 1. 教育行政施策

## 住みよいまち

### ◎ すべての市民が健康で生きがいをもち安心して暮らせるまちをつくる

#### 1 子どもが穏やかに生まれ育つ環境をつくる

##### (1) 教育・保育環境の充実

- ・児童クラブ設置
- ・児童館運営管理
- ・放課後児童健全育成

## 学び成長するまち

### ◎ 健やかで自立心をもった感性豊かな子どもを育むまちをつくる

#### 1 子どもの生きる力を伸ばす学校教育を充実する

##### (1) 学校教育の充実

- ・課題別研修
- ・英語活動推進
- ・教育用コンピュータ整備
- ・学校生活ボランティア推進
- ・心の健康チェック事業
- ・通学区域審議会運営
- ・義務教育教材整備
- ・学校放送設備整備
- ・遊具整備
- ・学校図書整備
- ・学校運営支援員配置
- ・部活動指導員配置

##### (2) 自立心や豊かな感性の育成

- ・学校教育調査研究費補助
- ・私立幼稚園就園奨励費・教育振興費補助
- ・演劇・能楽鑑賞教室
- ・キャリア教育推進
- ・学校図書館支援員配置
- ・日本語指導ボランティア、通訳・翻訳ボランティア配置
- ・遠距離通学支援
- ・スクールバス運行
- ・特別支援教育専門委員会・教育支援委員会設置
- ・学校行事費補助
- ・就学援助・奨励事業
- ・市立幼稚園運営管理

- (3) 学内問題の解消
  - ・チャレンジ教室運営
  - ・学校不適応対策推進
  - ・カウンセラー配置
  - ・スクールソーシャルワーカー配置
  - ・いきいき学校生活支援

## 2 子どもの健全な育成を図る

- (1) 青少年の安全確保・健全育成
  - ・地域に生きる学校づくり推進
- (2) 体験学習による郷土愛の醸成
  - ・地域と進める体験推進
- (3) 家庭や地域で進める青少年の健全育成
  - ・青少年育成団体支援
  - ・姉妹友好都市青少年交流
  - ・補導相談活動
  - ・家族ふれあいタイム推進
- (4) 自然を活かした体験学習
  - ・少年自然の家管理運営
  - ・少年自然の家施設整備

## 3 子どもの健康増進を図る

- (1) 学校保健及び安全管理
  - ・定期健康診断
  - ・結核予防
  - ・就学時健康診断
- (2) 学校給食の提供
  - ・学校給食運営
  - ・食育推進
  - ・学校給食衛生管理
  - ・給食調理・洗浄・配送業務委託
- (3) 学校体育の推進
  - ・各種大会選手派遣
  - ・小・中学校体育大会等開催
  - ・各種大会選手強化
  - ・運動部活性化

## 4 学びの場としての学校環境を整備する

- (1) 学校環境の整備・維持管理
  - ・窓ガラス飛散防止対策
  - ・体育館大規模改修
  - ・小学校プール改築
  - ・学校校庭整備
  - ・音楽室エアコン設置
  - ・トイレ洋式化改修

- ・学校体育館バリアフリー化

## ◎ 市民が自主的に生涯学習や生涯スポーツを楽しむまちをつくる

### 1 市民の生涯学習を支援する

- (1) 生涯学習の推進
  - ・社会教育功労者表彰
  - ・社会教育指導員等設置
  - ・社会教育委員活動
  - ・公民館運営
  - ・公民館運営審議会委員の配置
  - ・公民館運営審議会活動
  - ・指導者養成
  - ・普及啓発・調査研究
  - ・視聴覚教育推進
  - ・景観記録
- (2) 住民主体の地域づくり
  - ・市民憲章推進
  - ・社会教育団体育成
  - ・青年グループ活性化
- (3) 学習機会の提供
  - ・成人式開催
  - ・高齢者人材活用
  - ・公民館職員等研修
  - ・地域教育力活性化
  - ・「福井学」の推進
  - ・放課後子ども教室推進
  - ・親学講座開催
  - ・「はつらつ伝承塾」促進
  - ・図書等資料収集提供
  - ・ブックスタート
- (4) 生涯学習施設の建設・維持管理
  - ・公民館維持管理
  - ・生涯教育施設管理運営
  - ・公民館建設
  - ・公民館設備整備
  - ・公民館IT環境整備
  - ・木ごころ文化の郷管理運営
  - ・図書館施設管理運営
  - ・市立図書館リニューアル

### 2 市民の生涯スポーツを支援する

- (1) 社会体育の振興
  - ・生涯スポーツ推進
  - ・スポーツクラブ育成
  - ・スポーツ推進委員設置
  - ・学校施設開放

- ・ 体育団体等育成
- ・ 各種スポーツ大会支援
- ・ 優秀選手等育成
- ・ 国民体育大会開催準備
- (2) 体育施設の整備・維持管理
  - ・ 体育施設管理運営
  - ・ 国体競技施設等整備
  - ・ 体育施設維持補修

## ◎ 郷土の文化や歴史、自然を活かした個性的で魅力あるまちをつくる

### 1 市民の誇りとなる文化芸術を振興する

- (1) 文化芸術活動の支援
  - ・ 市美展ふくい開催
  - ・ 福井芸術・文化フォーラム補助
- (2) 文化芸術の振興
  - ・ 文化会館管理運営
  - ・ 文化会館整備
  - ・ 美術館企画展開催
  - ・ 美術館アトリエ開催

### 2 歴史や文化遺産を保存・継承し活用する

- (1) 歴史・文化資源の活用推進
  - ・ 歴史博物館管理運営
  - ・ 歴史博物館資料収集保存
  - ・ 歴史博物館調査研究
  - ・ 歴史博物館教育普及
  - ・ 歴史博物館企画展
  - ・ 清水資料館管理運営
  - ・ 一乗谷朝倉氏遺跡管理運営
  - ・ 一乗谷朝倉氏遺跡整備
  - ・ 養浩館庭園魅力向上
  - ・ 養浩館庭園保存管理
- (2) 文化財の保護と活用
  - ・ 文化財保護委員会運営
  - ・ 指定史跡等管理運営
  - ・ 埋蔵文化財発掘調査
  - ・ 文化財保護センター管理
  - ・ おさごえ民家園管理
  - ・ 埋蔵文化財公開活用
  - ・ おさごえ民家園運営

### 3 自然科学教育で子どもの夢を育てる

- (1) 自然科学教育の推進
  - ・自然史博物館誘客向上
  - ・自然史博物館管理運営
  - ・自然史博物館資料収集保存
  - ・自然史博物館調査研究
  - ・自然史博物館教育普及
  - ・自然史博物館企画展
  - ・自然史博物館分館管理運営



## 2. 教 育 委 員 会

### (1) 教育委員会教育長・委員(平成31年4月1日現在)

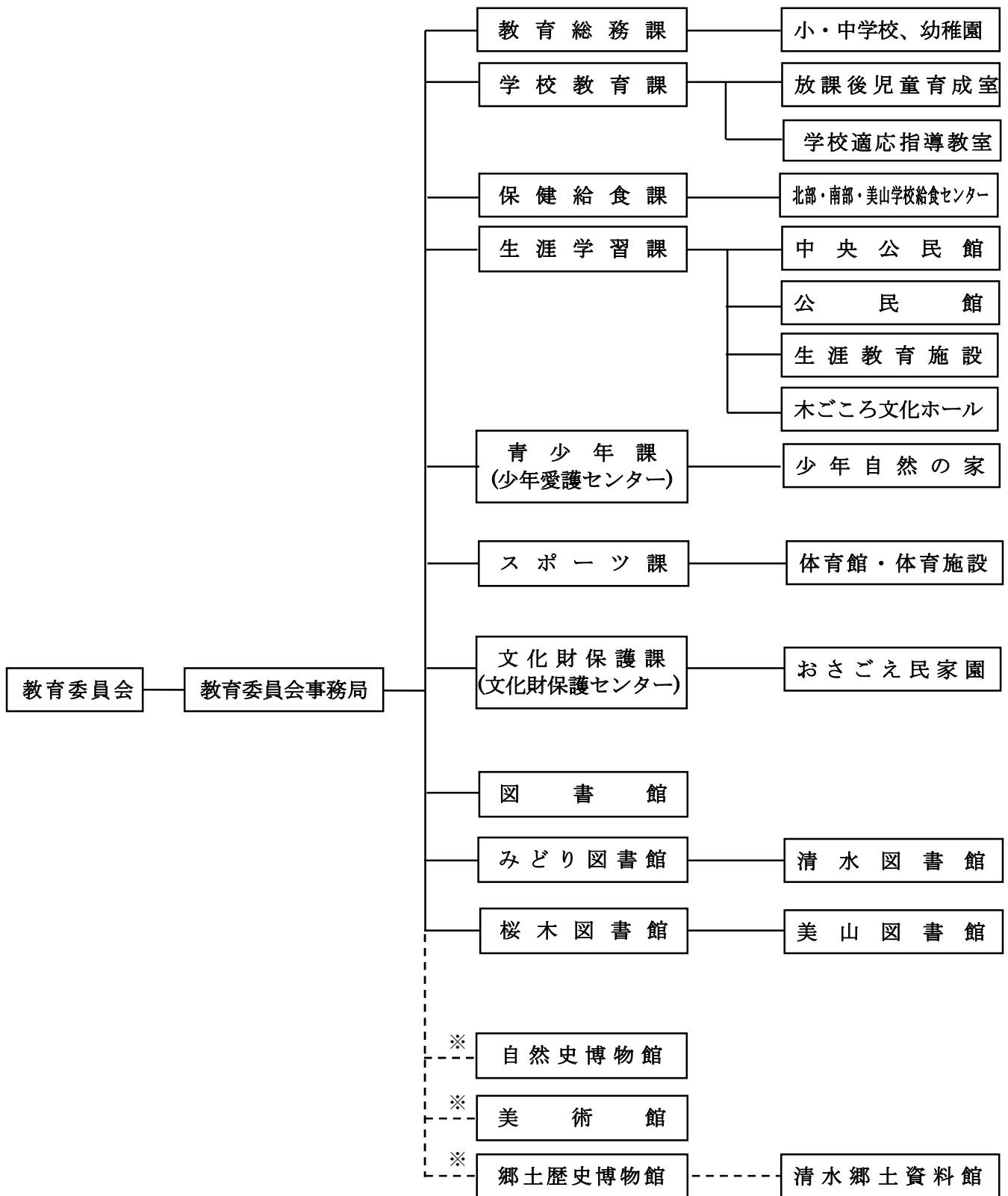
役 職 名	氏 名	任 期
教育長	吉川 雄二	平29. 6. 27～令 2. 6. 26
教育長職務代理者	佐藤 藤枝	平27. 12. 18～令元. 12. 17
委 員	木村 敦子	平30. 10. 1～令 3. 9. 30
委 員	春木 伸一	平28. 12. 22～令 2. 12. 21
委 員	多田 和博	平29. 12. 24～令 3. 12. 23

### (2) 歴代教育長・教育委員

委 員 名	任 期	
	◎教育委員長 ○教育長	委 員
島田 博道	◎昭27. 11. 1～昭31. 9. 30	昭27. 11. 1～昭31. 9. 30
堀江 喜熊		" ~ "
谷内 嘉造		" ~ "
山本五右エ門		" ~ "
潮田 豊		" ~昭29. 1. 22
北川 正一	○昭27. 11. 1～昭32. 3. 31	
酒井 薫		昭29. 2. 4～昭30. 4. 29
山口 福司		昭30. 5. 24～昭31. 5. 29
笥 外夫		昭31. 6. 1～昭31. 9. 30
増永伊太夫	◎昭31. 10. 1～昭33. 4. 30	昭31. 10. 1～昭33. 4. 30
青園謙三郎		" ~昭33. 8. 31
室田 外吉	◎昭33. 9. 30～昭46. 10. 1	" ~昭46. 10. 1
芳谷 ひで		" ~昭37. 9. 30
田原安兵衛	○昭32. 6. 10～昭34. 9. 15	昭32. 6. 10～昭34. 9. 15
吉田 久士		昭33. 9. 29～昭43. 9. 30
野坂 格		" ~昭38. 4. 13
山口 秀雄	○昭34. 9. 16～昭40. 6. 25	昭34. 9. 15～昭40. 6. 25
巨橋 義信		昭37. 10. 1～昭48. 1. 7
斎木 太郎		昭38. 7. 4～昭40. 5. 25
野路 清一	○昭40. 6. 26～昭44. 6. 25	昭40. 6. 26～昭44. 6. 25
八木 熊吉		昭40. 12. 17～昭51. 1. 17
柳 武夫		昭43. 12. 19～昭55. 1. 24
西島 銀蔵	○昭44. 6. 26～昭52. 3. 31	昭44. 6. 26～昭52. 3. 31
山本 壽	◎昭46. 10. 2～昭58. 10. 1	昭46. 10. 2～昭58. 10. 1
原 闌雄		昭48. 3. 9～昭57. 9. 30
原 多文		昭51. 3. 24～昭60. 12. 23
宇野澤利勝	○昭52. 4. 30～昭60. 6. 25	昭52. 4. 30～昭60. 6. 25
久津見 専	◎平元. 10. 13～平 4. 10. 22	昭55. 3. 7～平 4. 12. 18
市橋 保		昭57. 10. 1～昭60. 12. 20
五十嵐直雄	◎昭58. 10. 2～昭62. 10. 1	昭58. 10. 2～昭62. 10. 1
池田 健吾	○昭60. 6. 26～平 8. 6. 20	昭60. 6. 26～平 8. 6. 20
小野光太郎		昭60. 12. 24～平 7. 12. 19
壬生佐久子		昭61. 3. 7～平10. 9. 30

吉田 勇	◎昭62.10. 2～平元.10.12	昭62.10. 2～平11.10. 1
吉田 順一	◎平 4.10.23～平 7.10. 3	平 4.12.22～平20.12.21
岡田 章	◎平 7.10. 4～平20.12.21	平 7.12.20～平17.11.25
梶川 恭博	○平 8. 6.21～平13. 3.31	平 8. 6.21～平13. 3.31
小長谷芳枝		平10.10. 1～平18. 9.30
吉田 耿介		平11.10. 2～平15. 9.25
渡辺 本爾	○平13. 4. 1～平21. 3.31	平13. 4. 1～平21. 3.31
中井 玲子		平18.10. 1～平22. 9.30
舟澤 茂樹	◎平20.12.25～平23.12.17	平15.12.18～平23.12.17
大月 啓子		平22.10. 1～平26. 9.30
石原 義紀		平20.12.22～平28. 2.19
玉木 誠	◎平23.12.20～平29. 6.26	平17.12.24～平29.12.23
内田 高義	○平21. 4. 1～平29. 6.26	平21. 4. 1～平29. 6.26
佐藤 藤枝		平23.12.18～
木村 敦子		平26.10. 1～
春木 伸一		平28. 3.23～
吉川 雄二	○平29. 6.27～	
多田 和博		平29.12.24～

(3) 教育委員会事務局・教育機関等 機構図



※観光文化局長に事務委任している

(4) 教育委員会事務局職員数

平成31年4月1日現在

所属区分	職員数	役職名・補職名																			
		部長	少年対策 参事官	次長 副理事(課 長事務取扱 役) 総括館長	課長 館長	調整参事 副課長 所長 副館長 専門官	課長補佐 教師指導員	管理主事	主幹	指導主事 派遣主事 カウンセラー	副主幹	主査	主事	技師	学芸員	教諭	栄養士	運転技師	施設技師	調理技師	
教育委員会事務局	5	1	1	2	1	1	1	1	1	1	1	1	1	1	1	1	1	1	1	1	1
本課	23																				
教育総務課	14(9)																				
小学校																					
中学校	2(1)																				9(9)
計	39(10)																				1(1)
本課	19																				10(10)
放課後児童育成室	5																				
幼稚園	9																				
計	33																				2
保健給食課	11(1)																				2
本課	3																				1
北部学校給食センター	3																				
南部学校給食センター	3																				
美山学校給食センター	5(2)																				1(1)
小学校	42(8)																				
中学校	8(1)																				
計	72(12)																				1(1)
本課	19(1)																				
中央公民館	1																				
計	20(1)																				2(1)
本課	8(1)																				
青少年課	7																				
少年自然の家	15(1)																				
計	11																				
スポーツ課	13(4)																				
文化財保護課	15(3)																				
図書館	15(3)																				
本館	3(3)																				
清水図書館	18(6)																				
計	14(2)																				
本館	3(3)																				
美山図書館	17(5)																				
計	258(42)	1	1	3	9	15	8	1	59(9)	4	74(1)	20	33(9)	4(3)	1	2	1	1(1)	10(10)		11(9)

※( )内は再任用職員数を表し、内数である。

### 3. 教 育 財 政

(1) 平成31年度福井市一般会計予算 (105,921,000千円)

民 生 費	公 債 費	土 木 費	<u>教育費</u>	総務費	衛 生 費	消 防 費	農 水 費	商 工 費	そ の 他
40.6%	14.9%	12.9%	8.4%	7.7%	5.7%	3.3%	3.1%	2.3%	1.1%

8,895,609千円

1. 項別内訳	2. 性質別内訳	3. 財源内訳
<b>教育総務費</b> 921,731千円 10.4% <b>小学校費</b> 1,476,316千円 16.6% <b>中学校費</b> 692,478千円 7.8% <b>幼稚園費</b> 78,586千円 0.9% <b>社会教育費</b> 2,877,183千円 32.3% <b>社会体育費</b> 418,989千円 4.7% <b>保健給食費</b> 2,430,326千円 27.3%	<b>物件費</b> 4,723,746千円 53.1% <b>人件費</b> 2,525,328千円 28.4% <b>建設費</b> 909,391千円 10.2% <b>補助費等</b> 407,324千円 4.6% <b>扶助費</b> 203,000千円 2.3% <b>維持補修費</b> 126,420千円 1.4% <b>積立金</b> 400千円 0.0%	<b>一般財源</b> 6,409,412千円 72.1% <b>市 債</b> 722,400千円 8.1% <b>国県支出金</b> 170,924千円 1.9% <b>その他財源</b> 1,592,873千円 17.9%

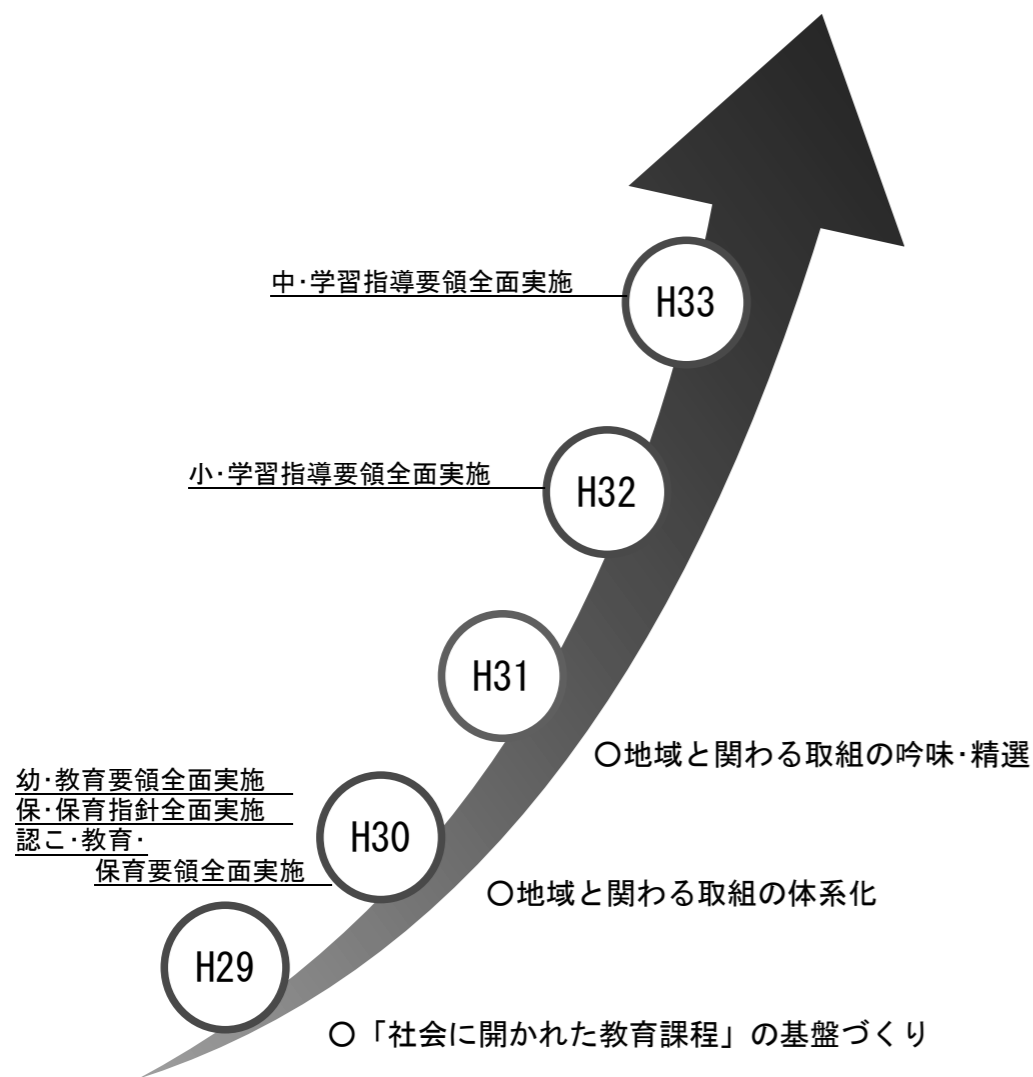
(2) 教育予算の推移

年 度	一般会計内の 教育予算割合	20 40 60 80 100 120 億円	
31年度	8.4%		8,896 百万円
30年度	10.2%		10,744 百万円
29年度	8.5%		9,200 百万円
28年度	10.6%		10,079 百万円
27年度	9.1%		11,919 百万円

## II. 学 校 教 育

# 平成31年度 学校教育方針 地域に根ざす「学びの一貫性」

目指す子どもの姿



これまで取り組んできた「中学校区教育」が大切にしてきたものは、発達段階ごとの課題に対応しながら、系統性のある連続した学びを展開する「縦のつながり」と、学校教育を学校内に閉じることなく、目指す子どもの姿を家庭や地域と共有・連携しながら、地域に根ざした学校教育を展開する「横のつながり」です。そして、この「縦」「横」双方からの教育実践により、郷土福井に誇りを持ち、たくましく生きる子どもたちを育んできました。

平成29年度からは、「地域に根ざす『学びの一貫性』」を掲げ、「社会に開かれた教育課程」の理念のもと、学ぶことと社会とのつながりを意識した取組によって、地域連携の質が高まりつつあります。

1年目には、地域と関わる取組を洗い出し、地域参画の在り方を探り、地域資源の効果的な活用について考えました。

2年目（昨年度）には、地域と関わる取組について一覧表にまとめ、各教科・領域との関連を図り、目的や付けたい力を明確にしました。

本年度は、子どもたちの未来を切り拓く力を養い、教育実践の質を高めていくために次のような視点から、一覧表をもとに、これからの地域との取組を吟味・精選していきます。

- ① 学校内で議論し、地域との取組の目的や子どもに付けたい力と各教科や領域等の目標とのつながりを重視する。
- ② 中学校区で議論し、発達段階に応じた系統性のある学びとなるようにつながりを図る。

検証改善のサイクルを繰り返しながら実効性のある取組を進め、地域と関わる取組の成果を家庭・地域に発信していきましょう。



福井市教育委員会

平成29～33年度 学校教育方針

# 地域に根ざす「学びの一貫性」



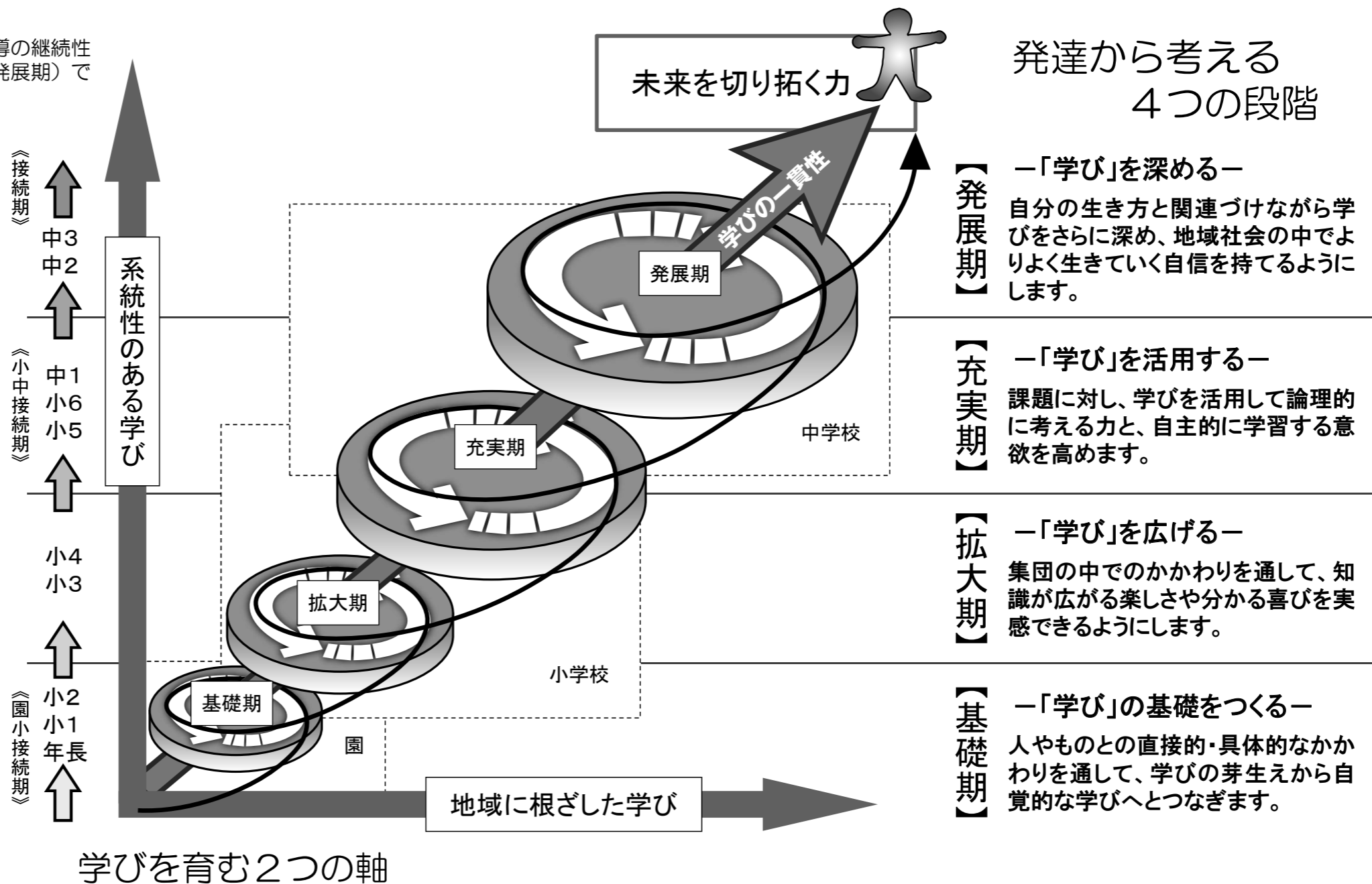
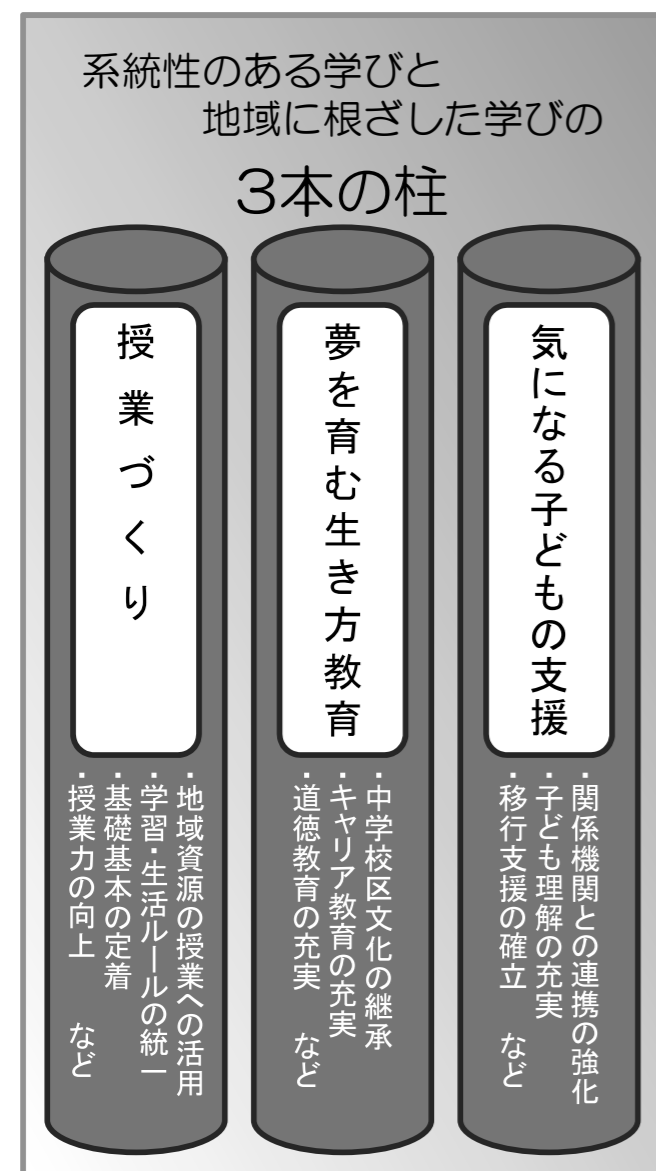
キーワード:

1. 学びの一貫性 ※1
2. 2つの軸:「系統性のある学び」「地域に根ざした学び」
3. 3本の柱:「授業づくり」「夢を育む生き方教育」「気になる子どもの支援」
4. 4つの段階:「基礎期」「拡大期」「充実期」「発展期」

平成29～33年度の学校教育方針は、4つの発達段階「基礎期」「拡大期」「充実期」「発展期」において、これまで取り組んできた3つの柱「授業づくり」「夢を育む生き方教育」「気になる子どもの支援」をさらに充実していきます。また、「学びの一貫性」については「系統性のある学び」という縦の視点と「地域に根ざした学び」という横の視点の双方に焦点を当て、発達段階を意識した地域との連携を目指していきます。この縦横の軸からつくられる「学びの一貫性」から教育実践の質を高め、子どもたちの未来を切り拓く力を養います。

※1 「学びの一貫性」とは・・・

子どもの学びの連続性、目標・内容の系統性、指導の継続性を踏まえて4つの段階（基礎期・拡大期・充実期・発展期）で学びを一貫したものに取る取組



福井市「中学校区教育」イメージ図



## 2. 学 校 規 模

### (1) 小学校及び併設幼稚園

令和元年5月1日現在

校 名	学年別学級数（複式①）								児 童 数			併設 幼稚園			
	1	2	3	4	5	6	特	合計	男	女	計	学級数	園 児 数		
													男	女	計
木 田	5	4	4	4	5	5	4	31	444	435	879				
豊	3	2	3	2	3	3	2	18	255	234	489				
足 羽	2	2	2	1	1	2	2	12	136	102	238				
東 安 居	2	2	2	2	2	2	2	14	156	150	306				
湊	2	2	2	2	2	2	2	14	163	133	296				
春 山	2	2	2	2	2	2	2	14	155	132	287				
順 化	1	1	1	1	1	1	2	8	61	64	125				
宝 永	1	2	1	2	2	2	1	11	111	124	235				
松 本	3	3	3	3	3	3	4	22	277	236	513				
日 之 出	2	2	2	2	2	2	2	14	169	187	356				
旭	1	2	1	2	2	2	2	12	129	106	235				
和 田	3	4	3	4	3	3	3	23	310	301	611				
円 山	3	3	3	3	3	3	3	21	266	268	534				
啓 蒙	3	2	2	3	3	3	2	18	239	217	456				
西 藤 島	2	1	2	2	2	2	2	13	126	108	234				
社 北	3	3	3	3	3	3	3	21	278	229	507				
社 南	3	4	4	5	4	5	3	28	399	408	807				
安 居	1	1	1	1	1	1	2	8	86	82	168				
中 藤 光	4	4	4	4	4	5	3	28	443	359	802				
大 安 寺	1	1	1	1	1	1		6	31	30	61	2	2	6	8
河 合	1	2	1	1	1	2	2	10	105	89	194				
麻 生 津	2	3	2	3	2	2	3	17	198	201	399	1	1	1	2
国 見	1	1		①		①	1	5	20	19	39				
岡 保	1	1	1	1	1	1	1	7	53	60	113				

校名	学年別学級数（複式①）								児童数			併設 幼稚園			
	1	2	3	4	5	6	特	合計	男	女	計	学級数	園児数		
													男	女	計
東藤島	1	1	1	1	1	1	1	7	100	101	201				
殿下		①		①		①		3	8	7	15				
鶉郷	1	1	1	2	1	1	2	9	105	80	185	1	1	2	3
本郷	1	1	1	1	1	1	1	7	32	33	65				
棗	1	1	1	1	1	1	1	7	40	35	75				
鷹巢	1	1	1	1	1	1	1	7	28	29	57	1		4	4
長橋		①		①		1		3	10	5	15				
高須城															
森田	6	5	5	5	5	5	2	33	501	480	981				
明新	4	5	5	5	4	4	2	29	446	428	874				
酒生	1	1	1	1	1	1	2	8	89	85	174				
一乘	1	1		①		①		4	16	9	25	1	2	5	7
上文殊	1	1	1	1	1	1	1	7	32	27	59				
六条殊	1	1	1	1	1	1	1	7	40	43	83				
文殊	1	1	1	1	1	1	2	8	60	70	130				
東郷	2	1	2	1	2	1	2	11	112	116	228				
日新	1	2	2	1	2	2	1	11	127	119	246				
清明	3	3	3	3	3	3	2	20	269	217	486				
社西	2	2	2	2	2	2	2	14	201	153	354				
下宇坂	1	1	1	1	1	1	1	7	29	26	55	1	2	1	3
羽生	1	1		①		①	1	5	24	16	40	1	3		3
美山啓明	1		①		①	1	1	5	27	22	49				
越廻	1	1		①		①		4	16	13	29				
清水西	1	1	1	1	1	1	1	7	82	89	171				
清水東	1	1	1	1	1	1	2	8	52	53	105				

校 名	学年別学級数（複式①）								児 童 数			併設 幼稚園			
	1	2	3	4	5	6	特	合計	男	女	計	学級数	園 児 数		
													男	女	計
清 水 南	1	1	1	1	1	1	1	7	39	38	77				
清 水 北	1	1	1	1	1	1	1	7	61	53	114				
合 計	88	89	83	86	86	89	84	620	7,156	6,621	13,777	8	11	19	30
	複式 15														

## （２） 中学校

※ 小学校に併設 令和元年5月1日現在

校 名	学年別 学級数					生 徒 数		
	1	2	3	特	合計	男	女	計
明 倫	8	8	8	2	26	381	372	753
光 陽	4	4	4	2	14	206	185	391
明 道	6	6	6	2	20	268	241	509
進 明	4	4	4	2	14	190	177	367
成 和	6	6	6	2	20	260	271	531
安 居	1	1	1	1	4	40	26	66
※一 光								
※大 安 寺	1	1	1	2	5	22	15	37
灯 明 寺	7	6	7	2	22	288	284	572
至 民	4	4	4	2	14	190	181	371
国 見	1	1	1	1	4	6	12	18
大 東	5	5	5	2	17	234	230	464
※殿 下	1	1	1		3	4	2	6
川 西	2	2	2	2	8	68	72	140
※ 棗	1	1	1	1	4	20	19	39

校 名	学年別 学級数					生 徒 数		
	1	2	3	特	合計	男	女	計
※鷹 巢	1	1	1	1	4	28	19	47
森 田	4	4	4	2	14	170	162	332
足 羽	5	5	5	2	17	233	202	435
足羽第一	4	4	4	2	14	174	158	332
藤 島	4	4	4	2	14	191	198	389
社	5	5	4	2	16	218	203	421
美 山	1	1	1	1	4	34	38	72
越 廻	1	1	1	1	4	15	8	23
清 水	3	3	3	2	11	120	130	250
合 計	79	78	78	38	273	3,360	3,205	6,565

### (3) 学校職員

(県 費)

令和元年5月1日現在

職 種	小学校			中学校			合計		
	男	女	計	男	女	計	男	女	計
校 長	41	9	50	17	2	19	58	11	69
教 頭	34	16	50	18	5	23	52	21	73
教 諭	246	528	774	255	221	476	501	749	1,250
養護教諭		51	51		19	19		70	70
事務職	15	40	55	2	17	19	17	57	74
栄養教諭		10	10		2	2		12	12
栄養職員		5	5		2	2		7	7
合計	336	659	995	292	268	560	628	927	1,555

(教諭には講師、養護教諭には養護助教諭、事務職には事務職員補助、栄養職員には栄養職員補助を含む)  
(育休など休職休暇中の者を含む)

(市 費)

令和元年5月1日現在

職 種	小学校			中学校			幼稚園			合計		
	男	女	計	男	女	計	男	女	計	男	女	計
教 諭								10	10		10	10
施設技師	13	1	14	2		2				15	1	16
調理技師	5	37	42	1	7	8				6	44	50
合計	18	38	56	3	7	10	0	10	10	21	55	76

(再任用職員を含む)

### 3. 学校施設

#### (1) 小学校

令和元年5月1日現在

学校名	標準 学級数		児童数	必要教室 保有教室		校舎面積				屋内運動場面積				学校敷地面積		
	普通	特別 支援		普通	特別	RC造	S造	W造	合計	RC造	S造	W造	合計	建物敷地	運動場敷地	合計
木田	27	4	879	31	9	5,711	96		5,807	1,510		1,510	10,668	6,423	17,091	
豊	16	2	489	18	9	4,824			4,824	1,191		1,191	5,992	6,750	12,742	
足羽	10	2	238	12	6	5,180	120		5,300	1,439	18	1,457	12,466	6,942	19,408	
東安居	12	2	306	14	11	4,776			4,776	1,446		1,446	8,126	7,788	15,914	
湊	12	2	296	14	13	5,460			5,460	1,456		1,456	9,652	11,880	21,532	
春山	12	2	287	14	15	5,366	61		5,427	1,615		1,615	13,371	5,850	19,221	
順化	6	2	125	8	10	4,586			4,586	1,522		1,522	8,858	5,416	14,274	
宝永	11	1	235	12	8	4,181	58		4,239	1,693		1,693	6,212	8,280	14,492	
松本	18	4	513	22	12	7,086	69		7,155	1,663		1,663	9,823	6,749	16,572	
日之出	12	2	356	14	11	5,221	7		5,228	1,483		1,483	9,045	7,289	16,334	
旭	10	2	235	12	8	5,022	20		5,042	1,498		1,498	8,012	4,375	12,387	
和田	20	3	611	23	8	5,156			5,156	1,570		1,570	8,493	9,374	17,867	
円山	18	3	534	21	9	4,874	125		4,999	1,512		1,512	9,856	14,431	24,287	
啓蒙	16	2	456	18	8	4,920	19		4,939	1,598		1,598	4,641	12,651	17,292	
西藤島	11	2	234	13	6	3,794	98		3,892	814	49	863	8,329	10,136	18,465	
社北	18	3	507	21	6	5,293			5,293	908		908	10,556	13,684	24,240	
社南	25	3	807	28	10	5,472	124		5,596	1,185	34	1,219	8,131	9,743	17,874	
安居	6	2	168	8	11	4,361			4,361	1,243		1,243	6,421	7,413	13,834	
中藤	25	3	802	28	10	8,793			8,793	1,677		1,677	17,684	12,316	30,000	
一光	(休校)			3	5	1,002			1,002	614		614	2,960	3,800	6,760	
大安寺	6	0	61	6	2	1,857			1,857	829		829	5,379	7,245	12,624	
河合	8	2	194	10	8	3,395			3,395	886		886	5,820	10,533	16,353	
麻生津	14	3	399	17	8	6,095			6,095	936		936	7,857	9,301	17,158	
国見	4	1	39	5	5	1,957			1,957	543	57	600	3,675	3,008	6,683	
岡保	6	1	113	7	7	3,390			3,390	1,275		1,275	8,395	5,783	14,178	
東藤島	6	1	201	7	8	3,553	26		3,579	926	24	950	8,495	7,400	15,895	
殿下	3	0	15	3	4	1,204	31		1,235	852	66	918	3,955	3,010	6,965	
鶉	7	2	185	9	7	3,265			3,265		1,048	1,048	7,272	7,750	15,022	
本郷	6	1	65	7	7	1,986			1,986	1,007		1,007	6,691	7,038	13,729	
棗	6	1	75	7	4	1,532	45		1,577	646		646	13,928	8,932	22,860	
鷹巣	6	1	57	7	2	1,639			1,639	533		533	7,124	12,280	19,404	
長橋	3	0	15	3	7	1,016			1,016	378		378	1,347	6,184	7,531	
高須城	(休校)			2				337	337			0	1,472	818	2,290	
森田	30	2	981	32	9	6,816	156		6,972	1,916	47	1,963	11,678	9,994	21,672	
明新	27	2	874	29	8	5,452			5,452	1,067		1,067	9,531	11,398	20,929	
酒生	6	2	174	8	7	3,240			3,240	867		867	6,936	5,772	12,708	

学校名	標準 学級数		児童数	必要教室 保有教室		校舎面積				屋内運動場面積				学校敷地面積		
	普通	特別 支援		普通	特別	RC造	S造	W造	合計	RC造	S造	W造	合計	建物敷地	運動場敷地	合計
一乗	4	0	25	4	5	1,717			1,717	690			690	2,472	4,205	6,677
上文殊	6	1	59	7	7	2,296	60		2,356	861			861	4,834	9,100	13,934
六条	6	1	83	7	6	2,708	41		2,749	1,230			1,230	7,078	4,528	11,606
文殊	6	2	130	8	8	2,908	62	114	3,084	752			752	5,900	5,567	11,467
東郷	9	2	228	11	8	3,430	79		3,509	842			842	9,985	9,450	19,435
日新	10	1	246	11	8	4,460			4,460	1,230		43	1,273	9,403	4,043	13,446
清明	18	2	486	20	9	5,544			5,544	1,473			1,473	9,313	11,100	20,413
社西	12	2	354	14	10	6,121			6,121	1,600			1,600	14,896	16,675	31,571
下宇坂	6	1	55	7	8	2,339	41		2,380	867			867	10,900	11,300	22,200
羽生	4	1	40	5	7	1,956		11	1,967	919	56		975	7,900	6,600	14,500
美山啓明	4	1	49	5	8	2,805			2,805	1,016			1,016	6,220	6,332	12,552
越廼	4	0	29	4	8	2,731			2,731	1,649			1,649	7,017	3,863	10,880
清水西	6	1	171	7	9	2,444	94	180	2,718	810			810	7,068	7,021	14,089
清水東	6	2	105	8	5	1,904	224		2,128	821			821	10,401	6,460	16,861
清水南	6	1	77	7	6	2,541	46		2,587	777	42		819	7,169	5,477	12,646
清水北	6	1	114	7	7	3,028			3,028	1,061			1,061	3,718	6,567	10,285
小学校計	536	84	13,777	620	397	196,407	1,702	642	198,751	56,896	1,384	100	58,380	413,125	406,024	819,149

## (2) 中 学 校

令和元年5月1日現在

学校名	標準 学級数		児童数	必要教室 保有教室		校舎面積				屋内運動場面積				学校敷地面積		
	普通	特別 支援		普通	特別	RC造	S造	W造	合計	RC造	S造	W造	合計	建物敷地	運動場敷地	合計
明倫	24	2	753	26 26	14	6,572	124	22	6,718	2,125			2,125	11,507	6,975	18,482
光陽	12	2	391	14 14	16	8,650			8,650	2,241			2,241	10,413	8,855	19,268
明道	18	2	509	20 20	14	7,338			7,338	1,851			1,851	9,141	13,199	22,340
進明	12	2	367	14 14	17	7,056	362		7,418	2,158			2,158	10,857	7,734	18,591
成和	18	2	531	20 20	15	7,300	52		7,352	3,507			3,507	12,437	6,350	18,787
安居	3	1	66	4 4	8	3,794			3,794	2,248			2,248	15,000	12,400	27,400
一光	(休校)			0 2	1	112			112				0			0
大安寺	3	2	37	5 5	5	1,930			1,930	405			405			0
灯明寺	20	2	572	22 22	13	6,075	81		6,156	2,257			2,257	10,687	16,259	26,946
至民	12	2	371	14 14	22	8,130			8,130	1,868			1,868	14,343	16,708	31,051
国見	3	1	18	4 4	5	1,482			1,482	915			915	2,553	4,348	6,901
大東	15	2	464	17 17	15	6,383			6,383	2,318			2,318	10,626	16,540	27,166
殿下	3	0	6	3 3	2	539			539				0	2,598		2,598
川西	6	2	140	8 8	10	3,515	41	10	3,566	1,458			1,458	11,257	9,934	21,191
棗	3	1	39	4 4	7	2,313	41		2,354	720			720			0
高須城 分校	(休校)			0 1	2			117	117			155	155			0
鷹巢	3	1	47	4 4	9	1,976	25		2,001	403			403			0
森田	12	2	332	14 14	12	4,392	102		4,494	1,731			1,731	6,746	11,146	17,892
足羽	15	2	435	17 17	13	6,508	14		6,522	1,366	56		1,422	10,583	16,583	27,166
足羽第一	12	2	332	14 14	12	5,826	132		5,958	1,338			1,338	11,507	14,478	25,985
藤島	12	2	389	14 14	16	6,962			6,962	1,907			1,907	14,333	14,359	28,692
社	14	2	421	16 16	12	6,604			6,604	1,881			1,881	20,144	14,870	35,014
美山	3	1	72	4 4	9	3,837			3,837	1,816			1,816	22,709	14,586	37,295
越廼	3	1	23	4 4	11	2,754			2,754	2,171			2,171	13,452	12,194	25,646
清水	9	2	250	11 11	12	5,288			5,288	4,511			4,511	16,823	5,002	21,825
中学校計	235	38	6,565	273 276	272	115,336	974	149	116,459	41,195	56	155	41,406	237,716	222,520	460,236



(3) 幼稚園

令和元年5月1日現在

学校名	学級数	園児数	保有教室		園舎保有面積			
			普通	特別	RC造	S造	W造	合計
大安寺	2	8	3	1	319			319
麻生津	1	2	1	1	255			255
岡保	(休園)		2	1	362			362
殿下	(休園)		2	1	281			281
鶉東部	1	3	1	1	480			480
本郷	(休園)		2	1	279			279
鷹巣	1	4	1		92			92
長橋	(休園)		1		70			70
高須城	(休園)		1				46	46
酒生	(休園)		5	1	248			248
一乗	1	7	1	1	153			153
上文殊			1	1	240			240
下宇坂	1	3	1	1		391		391
羽生	1	3	1	2	270			270
美山啓明	(休園)		1	2	16	266		282
清水西	(休園)							
清水東	(休園)							
清水北	(休園)							
幼稚園計	8	30	24	14	3,065	657	46	3,768

(4) 国立・県立・私立施設

幼稚園

●国立(1園)

園名	所在地	電話
福井大附属	二の宮4丁目45-1	22-6687

●私立(6園)

園名	所在地	電話
小鳩	志比口2丁目25-25	54-6144
聖徳	松本3丁目11-19	27-1779
仁愛短大附属	天池町43-1-1	56-3444
つぼみ	花月4丁目10-3	26-7355
常葉	花月1丁目2-26	22-2824
報徳	手寄1丁目19-4	22-0853

中学校

●県立(1校)

校名	所在地	電話
高志	御幸2丁目25-8	24-5175

●私立(2校)

校名	所在地	電話
福井工大附属	学園3丁目6-1	29-2640
北陸	文京1丁目8-1	24-0321

義務教育学校

●国立(1校)

校名	所在地	電話
福井大附属	二の宮4丁目45-1	前期課程 22-6891
		後期課程 22-6985

高等学校

●県立(8校)

校名	所在地	電話
藤島	文京4丁目8-30	24-5171
高志	御幸2丁目25-8	24-5175
羽水	羽水1丁目302	36-1678
足羽	杉谷町44	38-2225
福井商業	乾徳4丁目8-19	24-5180
福井農林	新保町49-1	54-5187
科学技術	下江守町28	36-1856
道守	若杉町35-21	36-1184

●私立（5校）

校名	所在地	電話
北陸	文京1丁目8-1	23-0321
福井工大附属	学園3丁目6-1	29-2630
仁愛女子	宝永4丁目9-24	24-0493
啓新	文京4丁目15-1	23-3489
福井南	新開町15-12	38-7711

特別支援教育諸学校

●国立（1校）

校名	所在地	電話
福井大附属特別支援学校	八ツ島町1-3	22-6781

●県立（6校）

校名	所在地	電話
盲学校	原目町39-8	54-5280
ろう学校	幾久町2-22	24-5190
福井特別支援学校	光陽3丁目2-33	24-5194
福井南特別支援学校	南居町82	36-7631
福井東特別支援学校	四ツ井2丁目8-1	53-6575
清水特別支援学校	島寺町68-33-3	98-3650

大学

●国立（1校）

校名	所在地	電話
福井大学	文京3丁目9-1	23-0500

●私立（2校・短大1校）

校名	所在地	電話
福井工業大学	学園3丁目6-1	29-2620
仁愛女子短期大学	天池町43-1-1	56-1133
福井医療大学	江上町55-13-1	59-2207

#### 4. 平成31年度 研究指定校・研究推進校等 一覧

福井市教育委員会

##### 【 研究指定校 】

研究上特に必要とする部門についての研究校を指定し、教育活動の諸問題を解明するための実践研究を行い、その学校の教育効果を高めるとともに、その成果を公表して学校教育の推進に資する。

研究領域	学校名	研究年度		指定区分	
		2019	2020	県	市
中学校における習熟度別学習	(数学) 明倫中、成和中、 足羽中、藤島中	○		○	○
	(英語) 光陽中、明道中、 灯明寺、大東中、 森田中、社中	○		○	○
道徳教育総合推進事業 「親子で学ぶ道徳講座」	足羽小、東安居小、 湊小、光陽中、 安居小、安居中	○		○	○
主体的・対話的で深い学び研究事業	至民中	○		○	○

##### 【 研究推進校等 】

研究領域	学校名	研究年度		指定区分
		2019	2020	
芸術教育推進事業（弦楽）	社北小、社中	○	○	県
吹奏楽活動推進事業	光陽中、明道中、 成和中	○		県
N I E 実践校	麻生津小	○	○	県N I E 推進協議会
	越廼中	○		
英語力向上事業	文殊小、清明小、 足羽中、酒生小、 東郷小、足羽一中	○		県
子どもボランティア活動推進助成事業	大安寺小中、鷹巣小、 長橋小、下宇坂小、 羽生小、美山啓明小	○		市

##### 【 研究発表校 】

2020年度全国学校体育研究大会福井県大会に向けたプレ授業  
春山小、日之出小、明道中、成和中、灯明寺中

## 5. 主要な主催事業等

### (1) 主要な主催（助成）事業

(令和元年度)

事業名	対象及び参加人員
幼児観劇教室	幼稚園・保育園・こども園児（5歳児） 約 2,300人
幼稚園夏の交流保育会	公立幼稚園・こども園児 約 100人
幼稚園秋の交流保育会	公立幼稚園・こども園児 約 100人
小学校連合体育大会	5・6年生 約 4,600人
小学校連合音楽会	6年生と一部他学年 約 2,300人
小中学生国際交流作品展	福井市・中国・米国・韓国・熊本市・結城市の児童生徒の作品 約 7,000人
中学生サミット	中学校代表生徒（各校2人） 46人
中学校体育連盟の助成	中体連主催の各種競技会等 15競技
中学校連合音楽会	3年生と一部他学年 約 2,300人
中学生英語サマーキャンプ	3年生 約 100人
こころの劇場	6年生及び希望 約 2,000人

### (2) 主要な主催（助成）研修

(令和元年度)

名称	主な内容	対象
課題別研修会	校務別研修、目的別研修	幼小中共通
教育課程研究会	各教科・領域	幼小中別
体育実技講習会	体育実技	小中別
へき地複式教育研究会	授業研究	担当者
若手教員研修会	授業研究	新採用教員

## 6. 特別支援教育の現状

本市では、障がい等のある子どもたちに対して、適正な就学相談を行うため、教育支援委員会を設置して、教育的な支援のある方についての判断や教育相談、さらには特別支援教育に関する啓発に努めている。

また、62 の小中学校に特別支援学級を設け、一人ひとりの子どもたちの障がいの状態や特性等に応じて具体的な目標の設定と適切な指導事項を選定して効果的な指導に努めている。

### (1) 福井市教育支援委員会

- ・ 福井市教育委員会規則（昭和 50 年 3 月 5 日制定）によって組織する。

- ・ 業務

障がい等のある児童・生徒の教育に関しての適正な判断と就学相談を行い、特別支援教育に関する啓発に当たる。

- ・ 委員の構成人員

医 師	教育職員	児童福祉職員	関係行政機関	会 計
2	30	3	2	37

### (2) 特別支援学級（令和元年 5 月 1 日現在）

種 別	小 学 校			中 学 校		
	学級数	児童数	教員数	学級数	生徒数	教員数
知 的	39	133	39	19	58	19
自閉症・情緒	44	153	44	19	68	19
言 語	1	1	1	-	-	-
合 計	84	287	84	38	126	38

### (3) 通級指導教室

軽度の障がいのある児童・生徒を対象に、通級による指導教室を 25 校に設置し、23 名の教員が通級指導を行っている。

また、聴覚障害の児童については県立ろう学校への他校通級を受けている。

### (4) 巡回教育相談

障がい等のある児童・生徒を対象に、福井県特別支援教育センターや特別支援学校の巡回教育相談を受けている。

### (5) 各学校の体制

校内就学指導委員会を置いている。

特別支援教育校内支援委員会を設置し、一人ひとりの児童生徒に合った支援について検討している。

## 7. 放課後児童健全育成事業

放課後留守家庭児童に、安全で適切な遊び及び生活の場を提供し、その健全な育成を図るため、児童館や小学校の余裕教室等を利用して放課後児童健全育成事業を実施している。

### (1) 放課後児童会

児童館等の施設を活用して事業を実施しており、児童館の指定管理者に運営を委託している。

(平成31年4月1日現在)

	放課後児童会名称	所在地	運営事業者	登録児童数
1	つばき放課後児童会	種池3丁目309	福井市社会福祉協議会	67
2	ひまわり放課後児童会	文京6丁目20-21	福井市社会福祉協議会	37
3	さくら放課後児童会	文京3丁目13-1	福井市社会福祉協議会	49
4	あじさい放課後児童会	足羽3丁目1-1	福井市社会福祉協議会	36
5	さざんか放課後児童会	春日町221-2	福井市社会福祉協議会	62
6	さつき放課後児童会	手寄2丁目2-5	福井市社会福祉協議会	44
7	とちのき放課後児童会	松本1丁目30-24	福井市社会福祉協議会	51
8	もくせい放課後児童会	太田町14-7	福井市社会福祉協議会	17
9	とまと放課後児童会	大瀬町24-5-1	福井市社会福祉協議会	52
10	すいせん放課後児童会	灯明寺2丁目2109	福井市社会福祉協議会	68
11	すずらん放課後児童会	江端町第29-101	福井市社会福祉協議会	44
12	ふじ放課後児童会	高木北2丁目1106	福井市社会福祉協議会	50
13	もみじ放課後児童会	新保1丁目920	福井市社会福祉協議会	65
14	こすもす放課後児童会	日之出5丁目14-1	福井市社会福祉協議会	51
15	くすのき放課後児童会	花堂北2丁目5-3	福井市社会福祉協議会	37
16	たちばな放課後児童会	光陽1丁目25-29	福井市社会福祉協議会	20
17	あさがお放課後児童会	浅水町第107-12-1	福井市社会福祉協議会	56
18	たんぼぼ放課後児童会	和田1丁目7-26	福井市社会福祉協議会	58
19	すみれ放課後児童会	上野本町2丁目1302	福井市社会福祉協議会	70
20	どんぐり放課後児童会	北四ツ居2丁目7-14	福井市社会福祉協議会	69
21	くるみ放課後児童会	若杉4丁目2102	福井市社会福祉協議会	59
22	つくし放課後児童会	西堀町8-107	福井市社会福祉協議会	59
23	すぎのこ放課後児童会	市波町25-3-4	福井市社会福祉協議会	15
24	くりのみ放課後児童会	グリーンハイツ9丁目165	社会福祉法人 竹伸会	46
25	まきやま放課後児童会	東郷二ヶ町25-16	福井市社会福祉協議会	45
26	たけのこ放課後児童会	砂子坂町5-58	福井市社会福祉協議会	48
27	さくらんぼ放課後児童会	林町48-25	福井市社会福祉協議会	37
28	ちゅうりっぷ放課後児童会	荒木新保町45-7-1	福井市社会福祉協議会	45
29	まつのき放課後児童会	松本4丁目8-4	福井市社会福祉協議会	46

## (2) 児童クラブ

児童クラブは、児童館以外の場所（小学校の余裕教室・旧公民館等）で実施しており、地区運営委員会やNPO法人・社会福祉法人等に運営を委託して事業を実施している。

(平成31年4月1日現在)

	放課後児童会名称	所在地		運営者	登録児童数
1	社児童クラブ	下江守町 22-18	社西小学校内	社西地区社協	42
2	安居児童クラブ	本堂町 4-12	安居小学校内	地区運営委員会	37
3	国見児童クラブ	鮎川町 92-23	緑ヶ丘保育園内	社会福祉法人	13
4	清水西児童クラブ	大森町 34-1	旧清水西保育園内	社会福祉法人	60
5	啓明児童クラブ	朝谷町 1-20	美山啓明幼小学校内	社会福祉法人	30
6	順化児童クラブ	大手 3丁目 16-1	順化小学校内	社会福祉法人	35
7	鷹巣児童クラブ	大窪町 5-31	民家	社会福祉法人	10
8	殿下児童クラブ	風尾町 6-24	殿下幼小中学校内	地区運営委員会	15
9	一乗児童クラブ	西新町 1-4	一乗幼小学校内	地区運営委員会	22
10	越廼児童クラブ	茶崎町 1-68	越廼保健センター内	地区運営委員会	9
11	社南児童クラブ江守の里	江守の里 2丁目 119	たんぼぼ広場内	社会福祉法人	29
12	のびっ子クラブ中藤第1	高柳 3丁目 3001	中藤小学校内	NPO法人	59
13	のびっ子クラブ社南	淵 4丁目 748	旧至民中学校内	NPO法人	42
14	のびっ子クラブ清明	江端町 37-18-2	旧清明公民館内	NPO法人	51
15	のびっ子クラブ豊第1	月見 3丁目 9-1	豊小学校内	NPO法人	29
16	河合児童クラブ	山室町 10-12	河合小学校内	地区運営委員会	22
17	わかば児童クラブ	灯明寺 1丁目 1801	旧明新公民館内	地区運営委員会	75
18	木田児童クラブ	春日町 221-1	旧木田公民館内	地区運営委員会	75
19	岡保児童クラブ	河水町 18-8	岡保幼小学校内	地区運営委員会	28
20	清水南児童クラブ	真栗町 15-33	清水南小学校内	NPO法人	39
21	森田児童クラブ	八重巻中町 29-3	八重巻公会堂内	地区運営委員会	31
22	なつめ児童クラブ	石新保町 12-32	棗小中学校内	地区運営委員会	20
23	大安寺児童クラブ	田ノ谷町 14-6	大安寺幼稚園内	地区運営委員会	9
24	和田児童クラブ	和田東 1丁目 1504	旧和田公民館内	地区運営委員会	52
25	社北児童クラブ	若杉 4丁目 143	社北小学校内	地区運営委員会	60
26	六条児童クラブ	上筋生田町 5-16	六条小学校内	地区運営委員会	21
27	まつもと児童クラブ	町屋 3丁目 14-20	松本小学校内	社会福祉法人	51
28	わかば第2児童クラブ	灯明寺 1丁目 1801	旧明新公民館内	地区運営委員会	58
29	第2木田児童クラブ	木田 1丁目 1406	旧木田保育園内	地区運営委員会	71



	名 称	所 在 地		運 営 者	登 録 児 童 数
30	日新児童クラブ	文京 5 丁目 25-30	日新小学校内	地区運営委員会	39
31	東安居児童クラブ	水越 2 丁目 503	東安居小学校内	NPO法人	36
32	ハーツきっず日之出児童クラブ	日之出 5 丁目 11-1	日之出小学校内	福井県民生活協同組合	36
33	円山なごみ児童クラブ	北四ツ居 3 丁目 15-17	円山小学校内	地区運営委員会	72
34	森田第 2 児童クラブ	下森田新町 1143	森田会館内	地区運営委員会	30
35	のびっ子クラブ中藤第 2	高柳 3 丁目 3001	中藤小学校内	NPO法人	35
36	ハーツきっず湊児童クラブ	学園 1 丁目 4-8	湊小学校内	福井県民生活協同組合	51
37	のびっ子クラブ清たん	江端町 37-18-2	旧清明公民館内	NPO法人	20
38	わかば第 3 なかよし児童クラブ	灯明寺 1 丁目 2101	明新小学校内	地区運営委員会	59
39	森田第 3 児童クラブ	下森田新町 1136	森田小学校内	NPO法人	35
40	上文殊児童クラブ	生部町 36-6	上文殊小学校内	社会福祉法人	20
41	社第 2 児童クラブ	下江守町 22-18	社西小学校内	社西地区社協	36
42	ハーツきっず啓蒙児童クラブ	開発 1 丁目 1008	啓蒙小学校内	福井県民生活協同組合	46
43	本郷児童クラブ	大年町 65-32	本郷小学校内	地区運営委員会	13
44	社南児童クラブあさかぜ	渕 1 丁目 3211	認定こども園あさかぜ内	社会福祉法人	26
45	和田第 2 児童クラブ	勝見 3 丁目 20-12	いちごの森内	医療法人	23
46	のびっ子クラブ豊第 2	月見 3 丁目 9-1	豊小学校内	NPO法人	42
47	わかば第 4 なかよし児童クラブ	灯明寺 1 丁目 2101	明新小学校内	地区運営委員会	33
48	森田第 4 児童クラブ	森田新町 1136	森田小学校内	NPO法人	54
49	のびっ子クラブ中藤第 3	高柳 3 丁目 3001	中藤小学校内	NPO法人	31
50	森田第 5 児童クラブ	森田新町 1136	森田小学校内	NPO法人	36
51	さざんかクラブ	木田 1 丁目 1360	木田小学校内	福井市社会福祉協議会	27
52	こすもすクラブ	日之出 5 丁目 11-1	日之出小学校内	福井市社会福祉協議会	18
53	あさがおクラブ	浅水二日町 28-5	麻生津小学校内	福井市社会福祉協議会	24

## 8. 学 校 体 育

### (1) 学校体育の充実

児童・生徒が生涯にわたり運動に親しみ、明るく活力ある生活を営むために、学校体育の充実を図る。

- ①教科体育の充実
- ②教科外体育の充実（体育的学校行事・運動部活動・業間体育・運動遊びの奨励など）
- ③連合行事・各種競技会の充実（連合体育大会・器械運動交歓会・中体連大会など）
- ④関係団体の育成（中体連・体育研究部など）

### (2) 体力の状況（平成30年度全国体力・運動能力、運動習慣等調査 結果）

種 目		小学校5年生		中学校2年生	
		男子	女子	男子	女子
上体起こし (回)	市	20.96	19.81	29.32	26.52
	県	20.93	20.06	28.83	26.07
	全国	19.95	18.96	27.36	23.87
長座体前屈 (cm)	市	34.76	39.04	46.82	49.04
	県	34.89	39.48	45.74	48.64
	全国	33.31	37.62	43.44	46.22
反復横とび (点)	市	44.22	43.45	55.11	49.86
	県	44.54	43.52	54.32	49.85
	全国	42.10	40.32	52.24	47.37
50m走 (秒)	市	9.27	9.46	7.79	8.56
	県	9.25	9.43	7.84	8.59
	全国	9.37	9.60	7.99	8.78
立ち幅跳び (cm)	市	157.40	152.87	203.63	179.39
	県	157.95	153.02	203.10	177.89
	全国	152.24	145.94	195.62	170.26
ボール投げ (m)	市	23.06	14.80	21.87	14.37
	県	23.85	15.50	22.33	14.23
	全国	22.15	13.77	20.55	12.98
持 久 走 (分, 秒)	市	/	/	6'06"75	4'26"17
	県	/	/	6'10"91	4'29"11
	全国	/	/	6'32"65	4'46"85
20mシャトルラン (回)	市	62.65	53.92	94.25	71.12
	県	63.98	55.30	92.87	69.78
	全国	52.15	41.88	86.06	59.87
握 力 (kg)	市	18.04	16.58	30.15	25.17
	県	17.20	16.45	29.68	24.33
	全国	16.54	16.15	28.84	23.87

## 9. 学 校 保 健

### (1) 学校保健の充実

児童・生徒が生涯にわたって健康で明るい生活を営むために、健康・安全管理と健康教育の充実を図る。

- ①健康・安全管理の充実（健康診断、予防接種、安全点検など）
- ②健康・安全教育の充実（保健学習、保健・安全指導など）
- ③関係団体との連携・育成（学校保健会、保健・安全研究部など）

### (2) 体位の状況（平成30年度定期健康診断結果）

〈男 子〉

（単位：c m、k g）

項 目	校 種 年 令	小 学 校						中 学 校		
		6	7	8	9	10	11	12	13	14
身 長	福井市	117.2	122.8	128.3	133.7	139.4	145.3	153.2	160.7	166.0
	福井県	116.7	122.5	128.0	133.9	139.2	145.3	153.3	160.6	165.8
	全 国	116.5	122.5	128.2	133.5	139.0	145.0	152.8	160.0	165.3
体 重	福井市	21.6	24.4	27.1	30.5	34.4	38.4	44.3	48.8	54.1
	福井県	21.7	24.0	27.1	30.8	34.5	38.0	43.7	49.4	54.2
	全 国	21.4	24.1	27.2	30.5	34.2	38.2	44.0	49.0	53.9

〈女 子〉

（単位：c m、k g）

項 目	校 種 年 令	小 学 校						中 学 校		
		6	7	8	9	10	11	12	13	14
身 長	福井市	115.5	121.7	127.7	133.6	140.1	146.8	152.2	155.4	156.8
	福井県	115.6	121.7	128.0	133.6	140.1	147.2	152.1	155.5	156.8
	全 国	115.7	121.5	127.3	133.4	140.1	146.7	151.8	154.9	156.5
体 重	福井市	20.8	23.5	26.6	29.8	33.6	38.4	43.4	47.5	50.1
	福井県	20.9	23.7	26.8	29.7	34.1	39.1	43.9	47.8	49.5
	全 国	21.0	23.5	26.4	29.9	34.0	39.0	43.6	47.2	50.0

## 10. 学 校 給 食

### (1) 学校給食の充実

児童・生徒の健全な心身の発達と好ましい人間関係を育成するため、学校給食の充実を図る。

- ① 衛生管理の徹底    ② 施設・設備の改善    ③ 給食指導の充実  
④ 研究の推進と研修会の開催（給食主任会、調理技師等研修会など）    ⑤ 家庭との連携

### (2) 学校給食の実施状況

#### ① 実施状況

(令和元年5月1日現在)

方 式		幼稚園		小学校		中学校	
		園数	園児数	校数	児童数	校数	生徒数
単 独 調 理 校		3	13	33	10,121	9	1,053
共同調理場	北部学校給食センター	2	11	6	1,490	7	2,597
	南部学校給食センター			8	2,022	6	2,843
	美山学校給食センター	2	6	3	144	1	72
合 計		7	30	50	13,777	23	6,565

#### ② 米飯給食

(令和元年5月1日現在)

区 分	自校炊飯		委託炊飯		共同調理		総数	
	校数	人数	校数	人数	校数	人数	校数	人数
幼 稚 園	2	11	1	2	4	17	7	30
小 学 校	14	1,140	19	8,981	17	3,656	50	13,777
中 学 校	8	589	1	464	14	5,512	23	6,565

### (3) 学校給食調理員等

(令和元年5月1日現在)

区 分		栄養教諭	学校栄養職員 補助	主幹・副主幹・主査 ・調理技師	調理パート	配膳パート
単 独 調 理 校		9人	5人	50人	71人	—
共同調理場	北部学校給食センター	2人	—	—	—	27人
	南部学校給食センター	1人	1人	—	—	31人
	美山学校給食センター	—	1人	2人	2人	7人
合 計		12人	7人	52人	73人	65人

※ 配膳パートは、センター受入校に配置

#### (4) 献立作成・物資選定委員会

- 構 成 保健給食課職員、栄養教諭及び学校栄養職員補助、学校給食主任、調理技師等
- 開 催 日 毎月1回
- 協議内容
- ・ 献立作成及び物資の決定
  - ・ 当月の献立反省、感想
  - ・ その他

#### (5) 給食センター

	福井市北部学校給食センター	福井市南部学校給食センター	福井市美山学校給食センター
所在地	福井市高柳1丁目1801	福井市上筋生田町16-1-2	福井市美山町8-29
電話番号	53-0075	41-3760	90-3015
敷地面積	2,701.73㎡	4,463.01㎡	美山中学校敷地の一部
建 物	延面積1,816.01㎡ (鉄骨平屋建て一部2階建て)	延面積2,201.00㎡ (鉄骨平屋建て一部2階建て)	延面積444.2㎡ (鉄骨平屋建て)
工 費	367,000千円	570,000千円	189,000千円
開 設	昭和56年4月	昭和59年4月	平成8年10月
稼働食数	約4,500食	約5,300食	約300食
職 員	所長 1名 主幹 1名 副主幹 1名 栄養教諭 2名	所長 1名 副主幹 1名 主査 1名 栄養教諭 1名 学校栄養職員補助 1名	所長 1名 副主幹 2名 主事 1名 学校栄養職員補助 1名 運転技師 1名
運 営	・ 運営委員会 定期及び臨時開催 ・ 献立作成・物資選定委員会 毎月1回	同左	同左



# Ⅲ. 社 会 教 育

# 社 会 教 育

本市では、幾度の災禍から立ち上がってきた不屈の精神「不死鳥のねがい（福井市市民憲章）」を基調とし、市民自らが連帯感を高め、心の豊かさとやすらぎのある希望に満ちた人づくり・地域づくりを推進している。

また、福井市教育振興基本計画に基づき、子どもから高齢者まですべての市民が学習やスポーツに取り組めるよう、生きがいを持って暮らすことのできる生涯学習社会の構築を目指している。

そこで、市民の学習を総合的に支援するため、公民館をはじめとした生涯学習施設において青少年の健全育成、家庭や地域の教育力の向上、生活文化の振興、豊かな健康・長寿社会の実現等に向け、施設・設備を含めた学習環境の充実に努める。

## 1. 社会教育推進事業

### (1) 社会教育事業の推進

社会教育団体や公民館等との連携を図りながら、市民の学習ニーズや地域課題を的確に捉え、多様な学習機会の提供に努める。

また、学習活動を支える人材の育成や指導体制の充実に取り組むとともに、学習情報提供の充実に努める。

- ① 家庭教育事業の推進
  - (ア) 家庭教育の支援のための学習の実施
- ② 少年教育事業の推進
  - (ア) 青少年健全育成のための学習の実施
- ③ 青年教育事業の推進
  - (ア) 成人式の開催
  - (イ) 若者の地域社会への参画を促すための学習の実施
  - (ウ) 青年グループや青年リーダーの育成
  - (エ) 福井市連合青年団活動への支援
- ④ 福井学の推進
- ⑤ 世代間交流事業の充実
  - (ア) 高齢者人材活用派遣事業の実施
  - (イ) 三世代交流の推進
- ⑥ 地域課題解決に向けた学習の充実
  - (ア) 現代社会が抱える課題についての学習の実施
  - (イ) 地域社会が抱える課題についての学習の実施
- ⑦ 人材育成及び指導体制の充実
  - (ア) 公民館職員研修の充実
  - (イ) 社会教育指導員の活用
- ⑧ 学習情報の収集・提供の充実
  - (ア) 生涯学習ホームページの充実
  - (イ) 公民館メールマガジン事業の実施



## (2) 公民館活動の充実

公民館において、より一層市民の学習ニーズや地域課題の解決を重視した教育事業を実施し、住民の教養の向上、健康の増進等を図るとともに、地域のコーディネーターとして、人と人、人と地域を結ぶ機能の充実に努める。

- ① 地区公民館活動の充実
- ② 中央公民館活動の充実
- ③ 公民館運営審議会の充実

## (3) 地域活動への支援

まちづくりの目標であり、市民の精神的指標である「不死鳥のねがい(福井市市民憲章)」について、市民一人ひとりがその趣旨を十分理解し、住民主体のまちづくりや地域の連帯感の醸成につながる地域活動に対して支援を行う。

また、社会教育団体の育成を図るとともに、地域コミュニティ機能保持・活性化を図るため、公民館を通して地域活動を支援する。

- ① 市民憲章運動の推進
  - (ア) 市民憲章唱和及び市民一斉清掃の実施
  - (イ) 市内49支部への支援
  - (ウ) 花いっぱい運動の推進
- ② 社会教育団体の育成
  - (ア) 社会教育団体活動への支援
  - (イ) 社会教育団体相互連携への支援
- ③ 学校、家庭、地域の連携強化
  - (ア) 地域教育力活性化事業や学社連携事業の実施

## (4) 生涯学習施設の充実

地域の学習活動、文化活動及びコミュニティ形成の中核施設である公民館等の生涯学習施設について、「福井市施設マネジメント計画」に基づき、老朽化や狭あい度、安全性等を総合的に勘案しながら、計画的に整備を図り、機能の充実に努める。

- ① 公民館、生涯学習関連施設の整備及び維持管理

## (5) 青少年健全育成の推進

青少年を健全に育成するため、関係機関・団体等と連携し、各種活動を展開する。また、青少年が体験学習を通して自然に親しみ、豊かな社会性を養うことを促進する。

- ① 青少年の健全育成
  - (ア) 家族ふれあいの推進
  - (イ) 姉妹友好都市青少年交流
  - (ウ) 青少年育成関係団体等の支援
- ② 少年愛護センター
  - (ア) 補導活動
  - (イ) 相談活動
  - (ウ) 環境浄化活動
  - (エ) 広報啓発活動

- ③ 少年自然の家
  - (ア) 施設の管理・整備
  - (イ) 施設の運営（主催事業、受入事業）

## 2. 社会教育の現状

### (1) 市民憲章の推進—不死鳥のねがいをモットーに—

たび重なる災禍にも屈せず、不死鳥の如くまちを甦らせた福井市民の不屈の精神と燃える郷土愛をさらに育てるため、昭和39年6月28日に「福井市市民憲章」が制定された。

以来、市民憲章は市民の心のよりどころとして定着し、実践目標を含めた憲章文唱和の推奨による一層の普及推進と、49支部を中心とした地域に根ざした市民憲章運動を展開している。

また、不死鳥福井の市民であることの誇りと責任とともに、『不死鳥のねがい—福井市市民憲章—』を次の世代に引き継ぐために、時代に即した本協議会の組織や事業の在り方を検討しながら、4年後の北陸新幹線開業を見据え、新時代の課題に対応した市民憲章運動を展開していく。

#### ● 推進方法

- ① 49支部において、地域の特性に応じた幅広い実践活動を展開する。
- ② 新しい実践目標と実践内容の周知を図り、憲章文の唱和を推奨するとともに、市民一人ひとりへの定着を図る。
- ③ 市民憲章の推進体制について、本協議会の組織・事業の見直しを行う。
- ④ 5部会において、実践目標の達成状況を検討し、実践活動推進のため、憲章項目ごとの活動方法や運動方針について研究・検討を進める。
- ⑤ 市民憲章推進委員に対し、情報・資料の提供を行い、地域の活動の活性化に努める。
- ⑥ 「不死鳥のねがい」の普及のため、各関係機関への依頼、各種媒体の効果的な活用を図る。
- ⑦ 市行政機関との連絡を密にし、各種団体との連携を深める。
- ⑧ 優良実践団体・個人の表彰を行い、実践活動を奨励する。
- ⑨ (一社)あすの福井県を創る協会と連携して、「地域の宝」づくり支援事業を推進する。

#### ● 事業内容

事業名	主な内容	対象	期日	場所
花いっぱい運動 推進キャンペーン	花・苗の即売会	一般市民	4月12日 13日	ガレリア ポケット
			6月28日	
クリーンアップ作戦	中心市街地の清掃活動を行う。	一般市民	9月下旬	中心市街地
夏の福井市を美しくする運動 秋・冬の福井市を美しくする運動 春の福井市を美しくする運動	市内各地区での一斉清掃	一般市民	7月 11月 3月	市内一円
花壇コンクール	応募：8月、審査：9月 表彰式：11月上旬	各団体 地区	7月下旬～ 11月上旬	市内一円

#### ● 関係団体

団体名	区分	氏名	住所	電話
不死鳥のねがい (福井市市民憲章)推進協議会	代表者	東村 新一	大手3丁目10-1	20-5361
	事務局	生涯学習課		

## (2) 青少年の健全育成の推進

未来の主人公として活躍する青少年の育成のため、関係機関・団体等の緊密な連携のもとに、市民総ぐるみの健全育成をめざす。

また、青少年の成長を阻害するさまざまな問題を提起し、明るく住みよい社会環境をつくっていく市民運動を展開する。

### ● 団体の具体的取り組み

- ① 青少年自身が地域社会活動に参加できる体制づくりの推進
- ② 健全な成長を阻害する環境浄化の強化
- ③ 家族のふれあいを大切にされた基本的な生活習慣づくりの推進
- ④ 補導・相談活動の充実強化

### ● 関係団体

団体名	区分	氏名	住所	電話
青少年育成 福井市民会議	代表者	伊藤 靖朗	大手3丁目10-1 青少年課内	20-5418 FAX 20-5434
福井市補導員 連絡協議会	代表者	天谷 弘之	大手3丁目10-1 青少年課内	20-5418 FAX 20-5434

## (3) 少年教育—地域の中で育つ子どもたち—

これまでの少年教育は学校教育に大きな期待がかけられ、地域社会の持つ教育的役割が十分に認識されていなかった。少年が地域社会で様々な経験を持つことにより、家庭や学校では得られない体験が出来るところに社会教育の意義がある。そこで、集団における役割分担、共同意識に立つ生活訓練、自然の中での遊びと訓練などを通して、心優しくたくましい成長が出来るよう事業を展開する。

### ● 具体的取り組み

- ① 公民館における少年教育に関する事業の実施
- ② 少年教育指導者、育成者の発掘と養成
- ③ 少年教育関係機関、団体の連携強化

### ● 青少年関係団体

団体名	会員数	単位 団体数	区分	氏名	住所	電話
福井市子ども会育成連合会	16,700	48	代表者	坂田 裕幸	大手3丁目 10-1 青少年課内	20-5418 FAX 20-5434

#### (4) 青年教育—たくましい創造力と仲間づくり—

希望と夢にあふれ、創造力と情熱に満ちた若者となるよう、仲間とともに考え、計画し、実践していく学習や活動の場を提供することにより、連帯意識を高め人格形成をはかるとともに積極的な社会参加活動が展開されるよう推進する。

#### ● 具体的取り組み

##### ① 教育機会の提供

(ア) 公民館等の社会教育施設において学習や活動の場をつくり、自己啓発の機会とするとともに、調和のとれた社会人を育成する。

(イ) 学習や活動を通して仲間づくりに努め、社会の一員としての自覚を高める。

(ウ) 各種の研修会へ青年を派遣し、リーダーの養成とその資質向上を図る。

##### ② 地域社会活動への参加の促進

地域行事への積極的参加を呼びかけ、感動の共通体験を通じてボランティア精神の高揚を図る。

##### ③ 青年団体の組織化と自主的活動の促進

(ア) 各地区又は市全域における青年の団体、グループ、サークル活動などの組織化及び活性化を図る。

(イ) 福井市連合青年団への支援を行う。

#### ● 事業内容

事業名	主な内容	対象	期日	場所
成人式 (はたちのつどい)	新成人を祝い励ますとともに、次代を担う青年の意識を高める。	新成人	令和2年 1月12日	フェニックス プラザ
青年グループ 活性化事業	青年の団体、グループ、サークル活動などの組織化及び活性化を図る。	青年	通年	福井市連合 青年団 各公民館 ほか

#### 福井市青年グループ連絡協議会

代表者	中谷 幸一郎	福井市大手3丁目10-1	20-5361
事務局	生涯学習課		

#### 福井市連合青年団

代表者	梅澤 あゆみ	福井市大手3丁目10-1	20-5361
事務局	生涯学習課		

## (5) 家庭教育—心豊かな子育てのために—

急激な社会の変化や価値観の多様化から生じた核家族化の問題や、いじめ、不登校等青少年の健全育成上支障をきたす問題が出ているなか、子どもの教育や人格形成に最終的に責任を負うのは家庭であり、家庭の教育力の向上が必要である。

そこで、公民館を通して、保育園、認定子ども園、幼稚園、学校などの公的機関と連携した教育事業を実施するとともに、地域において子育てをサポートする人材の養成に取り組む。

### ● 具体的取り組み

- ① 公民館における家庭教育に関する事業の実施
- ② 親学講座開催事業の実施

### ● 事業内容

事業名	内容	期間	場所
家庭教育に関する事業	公民館が企画する教育事業において、家庭教育に関する学級、講座を開催する。	4月～3月	各公民館
子育てサポートリーダー養成講座	地域の子育てに関心のある方、または意欲のある方が、子育てについての知識や技能等を学ぶことによって、地域で活躍できる子育てサポートリーダーとしての力を身につける。	6月～12月	中央公民館

## (6) 女性教育—学習そして自立とふれあいと—

女性の自立と男女共同参画が叫ばれる昨今、女性に求められることは、個々の自覚とやる気、社会的連帯である。そして、このことは継続的な集団学習によって、さらに高まることは明白である。

これらを踏まえ、多くの女性の様々な要求に応じた学習の場を設定し、一人でも多くの女性の意欲を促す。

### ● 具体的取り組み

- ① 学習機会の拡充 地区公民館を拠点とした学級や講座を開設し、家庭・職場・地域に即応した学習機会の拡充を図る。
- ② 学習内容の充実 女性を取りまく、あらゆる分野における問題点を発掘し、自立・社会参加・参画・地位の向上を目指す学習の充実を図る。
- ③ 女性指導者の育成 「学級」におけるリーダー研修などを通じて指導者の発掘と育成に努める。

### ● 関係団体

団体名	会員数	単 位 団体数	区分	氏名	住所	電話
福井市連合婦人会	1,500	13	代表者	田村 洋子	松本4丁目8-4	21-4611
			事務局	岸上 美代野		

## (7) P T A

### ● 具体的取り組み

家庭・学校・地域の協力により、児童・生徒の福祉を増進し、教育的環境の整備、民主教育の理解、親業の研修を深め、単位P T A相互の連絡を図り、その活動の進展に資する。

- ① P T A研究大会の実施
- ② 単位、ブロック各P T Aの育成
- ③ 地域教育力活性化事業の実施
- ④ 広報、調査活動の実施

### ● 事業内容

事業名	主な内容	対象	期日	場所
P T A研究大会	「親の学び」「親子の学び」と二部制をとることで、父親・母親としての親業について子どもと共に学びあう機会とする。	P T A関係者	1 2月	福井県生活学習館
学社連携事業	学校教育と社会教育の連携・融合をはかり、各中学校単元に地域の教育力を向上させ、青少年の健全育成に取り組む。	中学校単位 P T A	4月～ 1月	各中学校 ほか
地域教育力活性化事業	地域教育力向上を図るために、地域学校教育委員会と各単位P T Aが連携しながら研修会や実践活動に取り組む。	福井市 P T A 連合会	通年	各小中学校 ほか

### ● 関係団体

団体名	会員数	単位 団体数	区分	氏名	住所	電話
福井市 P T A連合会	22,683	71	代表者	橋詰 直起	松本4丁目8-4	26-4058
			事務局	刀根 朋子		

## (8) 高齢者教育—健康で生きがいのある日々—

高齢化時代の到来とともに、高齢者自身の生きがい対策が社会に課せられているなかで、高齢者自らの自立と力強く生きぬく心情を培うために高齢者教育の充実を図る。

仲間とともに学び、生活に潤いと明日への生きがいを見出す能力を養い、健康を保持し、明るく楽しい生活を実現する教育を展開する。

### ● 具体的取り組み

- ① 高齢者人材活用派遣事業
- ② 公民館における高齢者教育の充実
- ③ ボランティア活動への参加促進

● **事業内容**

事業名	内容	対象	期日	場所
福井市高齢者人材活用派遣事業	永年蓄えた知識や技能を有する高齢者を募り、求めに応じ指導者として派遣し、高齢者の生きがいをづくりに供する。	市内在住 高齢者	5月 ～ 2月	地区公民館 ほか

● **関係団体**

団体名	会員数	区分	氏名	住所	電話
福井市不死鳥友の会	42	代表者 事務局	加藤 義朗	宝永3丁目5-4	26-7836

(9) **壮年教育**

郷土の自然を守り住みよいふるさとを築くため、それぞれの地域における生活的・地域的・現代的課題を取り上げた教育事業を実施するとともに、その学びあいを通じて得られた成果が地域社会に還元されるよう努める。

また、家庭や地域で中心的な立場にある「おやじ」で構成されている各地区壮年会の横のつながりを強化するとともに、住みよいふるさとを築くための指導集団、実践集団として育成する。

● **具体的取り組み**

- ① 公民館における地域課題解決に向けた事業の実施
- ② 地区壮年団体の育成

● **関係団体**

団体名	会員数	単 位 団 体 数	区分	氏名	住所	電話
福井市壮年会 連絡協議会	1,631	17	代表者	田中 義乃	松本4丁目8-4	26-8330
			事務局	杉本 範彰		

(10) **人権教育**

市民一人ひとりが人権に対する意識を高めることにより、お互いに人権を尊重しあう地域社会を築いていくため、人権尊重意識の啓発及び人権教育の充実に取り組む。

● **事業内容**

事業名	主な内容	対象	期日	場所
人権教育指導者研修会	人権問題について研修し、住みよい地域づくりについて考える。	社会教育 関係者 一般成人	9月4日	県生活 学習館
青年・女性人権問題研修会			10月31日	
公民館職員及び生涯学習 関係機関職員研修会			9月25日	



### (11) 「福井学」推進事業

市民一人ひとりが福井人として、改めて福井市の事象に関する学習を通じて福井らしさを再発見し、福井市をもっと好きになることにより、誰もが住みたくするような「市民が主体となった心豊かな地域社会」を目指す。

#### ● 具体的取り組み

- ① 中央公民館における「福井学」センター事業
- ② 全公民館における福井学事業
- ③ 「福井学」学習成果展示会
- ④ 「福井市民の誇り GUIDEBOOK」作成

#### ● 事業内容

事業区分	内容	期日	場所
「福井学」センター事業	学びを通して市民一人ひとりが福井市の特性や魅力を見つめ直し、誇りと自信をもって生活していくために、市に関するあらゆる事象について学習する機会提供する。	6月～2月	中央公民館
福井学事業	郷土「福井」を再認識するための学習機会を提供する。	通年	全公民館
「福井学」 学習成果展示会	公民館が1年を通して取り組んできた学習・研究成果の展示会を開催し、市民に広く周知する。	8月1日～ 8月13日	市役所1階 市民ホール
		8月14日～ 8月21日	アオッサ 5階 ギャラリー

### (12) 伝統文化継承事業

高齢者が長い人生経験の中で培ってきた知恵や技能、地区の伝統行事や生活文化等を次世代に継承するため、伝統文化継承事業を実施する。

#### ● 具体的取り組み

公民館における地域課題解決事業（伝統文化継承事業）の開催

#### ● 事業内容

事業名	内容	期日	場所
地域課題解決事業 (伝統文化継承事業)	地域の特色ある伝統文化を継承・発展させるための学習	4月～ 3月	地区公民館

### 3. 公 民 館

生涯学習時代を迎え、市民の学習意欲が高まりを見せるなか、各地区の公民館が果たす役割は一段と大きくなっている。このため、これに対応できる公民館の整備を推進する。

他施設併設館の独立化を進め、平成元年度に農協、平成8年度に保育園、平成25年度に幼稚園との併設状況を解消した。今後も老朽化した施設や狭あいな施設の整備を計画的に進めていく。

#### 公民館の歴史

- S21. 7. 5 公民館施設の文部省次官通牒  
 12. 1 福井市初の公民館として、教育課内に福井市公民館設置  
 S35. 4. 1 公民館設置体制の確立（地区館として、小学校区内毎の設置となる）  
 S46. 4. 1 第1次公民館整備計画の開始 基準 人口5千人以上：330㎡ 未満：230㎡  
 S54. 4. 1 第2次公民館整備計画の開始 基準 人口5千人以上：441㎡ 未満：375㎡  
 S59. 4. 1 出張所廃止に伴う公民館主事体制の強化（2年間で概ね各館1名増員を図る）  
 H 2. 4. 1 第3次公民館整備計画の開始 基準 人口5千人以上：550㎡ 未満：440㎡  
 H 6. 4. 1 第3次公民館整備計画の改正（福祉のまちづくり環境整備の一環 身障者トイレ等の整備）  
 H 9. 4. 1 第3次公民館整備計画の改正 基準 人口1万人以上：750㎡ 5千人以上：625㎡ 未満：520㎡  
 H22. 4. 1 公民館主事配置基準の見直し 人口5千人以上：3名 未満：2名  
 公民館主事 委嘱時の年齢制限撤廃（従来、委嘱時63歳未満であることが要件）週35時間勤務（従来30時間）とし、地域コミュニティのコーディネーターとして、各種団体の支援・連絡調整を行うことを付加した。  
 H23. 4. 1 公民館長 勤務体制の見直し 週16時間勤務（従来8時間）

#### ○表彰関係

S22. 11. 3	殿 下公民館	第1回文部大臣表彰 (当時は、殿下村公民館)	H21. 11. 5	湊 公民館	文部科学大臣表彰
S52. 11. 3	順 化公民館	文部大臣表彰	H23. 11. 18	円 山公民館	文部科学大臣表彰
S62. 11. 5	社 南公民館	文部大臣表彰	H24. 11. 13	森 田公民館	文部科学大臣表彰
H 3. 11. 5	中藤島公民館	文部大臣表彰	H26. 3. 4	社 北公民館	文部科学大臣表彰
H 4. 11. 2	旭 公民館	文部大臣表彰	H28. 3. 3	安 居公民館	文部科学大臣表彰
H 5. 11. 1	東藤島公民館	文部大臣表彰	H29. 3. 1	和 田公民館	文部科学大臣表彰
H13. 10. 22	東安居公民館	文部大臣表彰	H30. 3. 8	木 田公民館	文部科学大臣表彰
H15. 10. 23	東 郷公民館	文部科学大臣表彰	H30. 11. 2	清水西公民館	文部科学大臣表彰
H16. 10. 29	啓 蒙公民館	文部科学大臣表彰			
H17. 10. 31	岡 保公民館	文部科学大臣表彰			
H18. 10. 6	春 山公民館	文部科学大臣表彰			
H19. 10. 22	麻生津公民館	文部科学大臣表彰			

#### (1) 地区公民館の概要

ブロック	No.	館名	所在地	電話番号	延床面積 (㎡)	建設年月	備考
あ た ご	1	木 田	木田1丁目1401	36 - 0042	750.67	H 22. 1	新築
	2	豊	みのり3丁目106-8	34 - 0344	622.29	H 8. 3	新築
	3	足 羽	足羽2丁目12-31	35 - 0041	640.00	H 4. 6	管理：ふれあい公社
	4	湊	学園1丁目4-8	22 - 0032	750.45	S 55. 3	増築H14

不死鳥	5	春山	文京3丁目11-12	22-0057	557.61	H 4. 3	新築
	6	宝永	松本4丁目8-4	22-0036	746.52	S 54. 4	転用改修 H20
	7	順化	大手3丁目11-1	20-5458	1,056.95	S 45. 3	改修 H6
	8	松本	文京1丁目29-1	22-0085	754.28	H 13. 3	新築
	9	日之出	四ツ井1丁目7-24	54-0040	624.53	H 9. 3	新築
	10	旭	手寄2丁目1-1	20-5364	626.36	H 23. 9	新築
	11	日新	文京5丁目1-8	21-7225	627.40	H 17. 10	新築
みなみ	12	清明	下荒井町8-414	38-0043	625.50	H 20. 5	新築
	13	東安居	飯塚町6-18	35-9566	733.84	S 52. 3	増築 H8
	14	社南	種池2丁目206	35-9559	865.10	S 55. 12	増築 H10
	15	社北	若杉4丁目308	35-9111	626.23	S 55. 12	増築 H12
	16	社西	久喜津町65-23	34-7910	549.04	H 3. 3	新築
	17	麻生津	浅水三ヶ町1-93	38-4383	751.72	H 10. 10	新築
あずま	18	和田	御幸4丁目9-20	22-0038	439.11	H 28. 3	新築
	19	円山	北今泉町7-12	54-0048	646.50	H 26. 12	増築 H26
	20	啓蒙	開発1丁目2105	54-0046	625.17	S 53. 1	増築 H9
	21	岡保	河水町10-13	54-2519	774.24	H 元. 2	新築
	22	東藤島	藤島町48-1-1	54-0039	520.12	H 17. 3	新築
九頭龍	23	西藤島	三郎丸1丁目1410	22-0040	624.87	H 23. 12	新築
	24	中藤島	高木町64-11-4	54-0045	746.47	H 29. 3	新築
	25	河合	川合鷺塚町9-18	55-0001	525.35	H 16. 3	新築
	26	森田	下森田藤巻町2	56-0195	1,277.22	S 44. 4	転用改修 H4
	27	明新	灯明寺町35-1-1	22-7880	759.40	H 19. 3	新築
光	28	安居	本堂町7-4	37-1234	619.38	H 7. 3	新築
	29	一光	下一光町6-5	37-0168	317.99	S 49. 7	1階移管 S63
	30	殿下	風尾町1-13	97-2377	439.46	S 38. 8	増改築 S56
	31	越廼	茱崎町1-68	89-2182	1,295.58	S 61. 3	移管 H23
	32	清水西	大森町20-43-1	98-4560	525.84	H 21. 4	新築
	33	清水東	三留町14-11-1	98-4510	489.60	H 22. 3	新築
	34	清水南	風巻町21-17	98-4590	618.74	H 20. 3	転用改修 H20
	35	清水北	グリーンハイツ5丁目131	98-5477	620.19	S 54. 1	改修 H31
川西	36	大安寺	四十谷町5-20-1	59-1001	523.44	H 15. 10	新築
	37	国見	鮎川町133-1-3	88-2004	542.40	H 31. 3	新築
	38	鶉	砂子坂町5-58	83-0433	999.36	S 60. 3	新築(コモン併設)
	39	棗	石橋町4-14	85-1495	1,046.37	S 60. 3	新築(コモン併設)
	40	鷹巣	蓑町14-7	86-1001	513.56	H 30. 3	新築
	41	本郷	荒谷町19-55	83-0582	374.12	S 59. 3	新築
	42	宮ノ下	島山梨子町22-9	59-1150	525.96	H 25. 7	新築
足羽	43	酒生	荒木新保町37-9-5	41-2503	373.54	S 63. 3	新築
	44	一乗	西新町1-31	43-2001	285.15	S 48. 6	増築 S57
	45	上文殊	北山町34-1	41-0516	524.95	H 25. 12	新築
	46	文殊	太田町4-11-2	38-0550	374.85	S 62. 3	新築
	47	六条	天王町43-4	41-1001	411.55	H 元. 12	増築 H13
	48	東郷	東郷二ヶ町6-13-1	41-0306	725.48	S 41. 12	改修 H7
	49	美山	美山町2-12	90-7111	1,138.75	H 9. 4	新築(分館あり)

## (2) 公民館教育事業

事業区分		(参考) 主な学習内容	
1	家庭教育事業	家庭教育の支援のための学習	
2	少年教育事業	青少年の健全育成のための学習	
3	青年教育事業	若者の地域参画や青年グループの活性化及び組織化を促すための学習	
4	福井学事業	郷土の歴史や文化を再認識し、誇りや魅力発信につなげるための学習	
5	地域課題解決事業	健康長寿事業	豊かな健康長寿社会の実現のための学習
		男女共同参画促進事業	男女共同参画社会づくりのための学習
		多文化共生促進事業	多文化共生社会づくりのための学習
		環境教育事業	環境への理解を深め、意識高揚を図るための学習
		防犯防災教育事業	防犯・防災による安全安心な地域づくりのための学習
		人材育成事業	豊かな地域づくりにつながる人材育成のための学習
		市民IT事業	豊かな地域づくりに資するIT技術取得のための学習
		伝統文化伝承事業	地域の特色ある伝統文化を伝承・発展させるための学習
その他の地域課題解決事業		上記のほかに、地域の課題解決を目的とした事業	

## (3) 公民館職員の研修

社会教育の推進のため、公民館の運営・地域づくり等に必要な専門的、実践的な知識、技能についての研修を行い、住民の要求する学習活動の展開について研鑽する。あわせて地域での学習支援としての力量を高めるとともに、職員の積極性・自発性を養い、資質の向上を図る。

### ● 派遣研修

研修名	内容	対象
人権教育研修会	福井県教育委員会が実施する研修 ・人権教育指導者研修会 ・青年・女性人権問題研修会 ・公民館職員及び生涯学習関係機関職員研修会 ・青年活動支援フォーラム	希望者 3年目主事 (一部)
公民館職員研修	福井県生涯学習センターが実施する研修 ・生涯学習指導者研修会	希望者 新任館長 新任主事

● 自己啓発支援

研修名	内容	対象
社会教育主事講習 (受講の奨励)	金沢大学等で実施されている社会教育主事講習の案内と受講の奨励	希望者
研修・通信講座 (情報提供)	放送大学等で開講している社会教育主事講習の案内、中央公民館等で開講しているパソコン講座の案内等、有益な研修・講座の情報提供	希望者

● 実務コース

研修名	内容	対象	
初任者研修	第1回 公民館の役割と職員の仕事 生涯学習課の事業と公民館運営 公民館の経理事務・管理運営・貸館業務など	新任館長 新任主事	
	第2回 公民館職員の服務 教育事業の企画 人権問題と社会教育 地域・学校・家庭と公民館 など	新任館長 新任主事	
	第3回 レクリエーションの意義と実践 サービス研修 など	新任館長 新任主事 新任管理人	
館長研修 マネジメント 研修	館長に必要なスキルや考え方を学ぶ	館長	
主事 研修	経理研修 (初級)	予算の作り方、交付金や経理帳簿の書き方など、初歩的な経理事務について、必要な知識を習得する。	初めて経理を担当する者
	経理研修	適正な会計処理を遂行するために日常業務で疑問に思っている点などを中心に学習する。	経理 担当者
	救急法研修	救急処置の知識と技術を身につける。	普通救命講習 未受講者
	人権研修	人権に関する正しい認識を持ち、公民館において人権に配慮した行動や取組を実践するきっかけをつかむ。	主事
管理人研修 管理人実務 研修	公民館施設の清掃及び整理整頓や接遇等、管理人の職務において有用となる知識や技術を学習する	管理人	
市政に関する研修	国体、地域担当職員、総合計画など市政に関し知っておくべき内容を学ぶ	館長 主事	
パソコン研修	公民館職員に必要とされるパソコンのスキルについて習得する	館長 主事	

● 実践コース

研修名	内 容	対 象
館長・主事 合同研修	地域や学校のコーディネート、教育事業の実践事例、公民館の進むべき方向性など、職員が共通して持つべき課題について学習する	館 長 主 事
館長研修	館長として果たすべき役割・行動を再認識し、必要なスキルや考え方を習得する。	館 長
地域づくり 研修 (市職員合同研修)	地域ならではの資源に着目し、多様な主体をつなげ持続可能な地域づくりを行うための手法について行政職員とともに考える。	主 事
階層別研修	経験年数ごとに分かれ、公民館業務における課題解決のための方策を検討する。	主 事
グループ研修	地域での取組事例の共有と検討を通じて、自身の地域課題解決に必要なコーディネート力、ファシリテート力とは何か、またその身につけ方を自分で考え、調べ、学ぶ。	主 事
【福井大学共催】 実践研究 福井ラウンド テーブル	地域や職場で自分たちの実践をじっくり跡づけ、その省察をふまえて実践を編み直していく。そして、地域・職場を大人同士が実践を通して学び合うコミュニティに変えていく。その中で一人ひとりが省察的で主体的な実践者として力を培う。	館 長 主 事
【福井大学共催】 学び合う コミュニティ を培う	社会教育に携わり長い経験を培った実践者、社会教育・生涯学習を支える行政職員、社会教育・生涯学習を研究する大学教員が協力して、社会教育・生涯学習の意義と課題をはじめとして共有すべき視点・知識を、実践と密接に結びつけていく。	主 事

● 公民館運営審議会委員研修

研修名	内 容	対 象	期 日	場 所
公民館運営審議会委員研修会	公民館における相互の連絡を密にし、公民館活動の進展を図る。	運営審議会委員	5月25日	県自治会館

#### (4) 中央公民館

アオッサ 5 階福井市地域交流プラザ内にある中央公民館では、市内全域を対象とする教育事業の開催並びに各種情報の収集・発信に努めており、主に地域で活躍するリーダーの育成や先導的な事業を企画・実施している。

また、中央公民館を基盤として活動している学習グループの支援を行い、併せて地区公民館との連絡調整を担っている。

なお、映像文化センターの閉所に伴い、平成 25 年度から視聴覚ライブラリーの運営を行っている。

#### ● 事業内容

事業名	対象者	年間開催
いきいき子育てサロン	市内在住または在勤の方	6 回
少年講座	市内在住の小中学生 (小学生は保護者同伴)	2 回
福井謎解きスクール	市内在住の小中学生とその保護者	1 回
ふくい若者塾	市内在住または在勤の青年	6 回
フェニックス学級	市内在住または在勤の方	7 回
学び舎サロン	市内在住または在勤の方	7 回
IT 講座	市内在住または在勤の方	19 回
環境講座	市内在住または在勤の方	7 回
市民公開講座	市内在住または在勤の方	3 回
創年セミナー	市内在住または在勤の方	6 回
福井学基礎講座	市内在住または在勤の方	9 回
青年講座	市内在住または在勤の青年	48 回

上記の他、「学び舎フェスタ」を実施する。

#### ● 関係団体

団体名	会員数	区分	氏名	住所	電話
福井市公民館 連絡協議会	180	代表者	江岸 徹	手寄 1 丁目 4-1	20 - 5459
		事務局	中央公民館内		
福井市公民館 運営審議会連絡会	858	代表者	小川 勇治		
		事務局	中央公民館内		

#### ● 視聴覚教材・機器の貸出

教材	学校教育、社会教育関連の DVD、CD (737 本)
機器	教材映写に必要な機器 (DVD プレイヤー、プロジェクター、スクリーン、アンプ付スピーカー、映写台)

(4) 公民館の活動状況 (平成30年度)

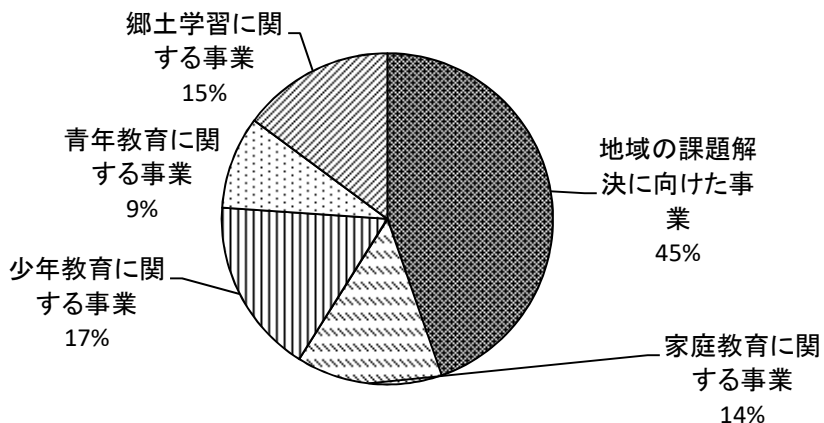
① 事業別延べ開催時間

		公民館主体事業			団体主体事業		合計
		教育事業	講座	会議	共催事業	団体主催	
開催時間	(時間)	7,824	57,023	3,633	7,191	44,657	120,328
	(%)	6.5	47.4	3.0	6.0	37.1	100.0

② 事業別参加人数

		公民館主体事業			団体主体事業		合計
		教育事業	講座	会議	共催事業	団体主催	
参加人数	(人)	67,491	270,835	54,136	219,055	285,736	897,253
	(%)	7.5	30.2	6.0	24.4	31.8	100.0

教育事業の分野別参加者構成及び延べ人数



平成26～30年度 教育事業別延べ参加者数 (人)

	目的別事業					項目計
	地域の課題解決に向けた事業	家庭教育に関する事業	少年教育に関する事業	青年教育に関する事業	郷土学習に関する事業	
H30年度	30,158	9,615	11,579	6,104	10,035	67,491
H29年度	38,718	8,919	13,974	6,406	9,609	77,626
H28年度	38,694	10,327	14,347	6,234	9,785	79,387
H27年度	41,720	10,246	14,427	5,465	7,177	79,035
H26年度	40,088	10,545	13,221	6,788	7,711	78,353



令和元年度 公民館自主グループ一覧表

R1年度調査 No.1

講座名	美術				芸能							音楽																
	書道	水墨画	絵画・デッサン	日本画	日本舞踊	現代舞踊	謡曲	詩吟	吟舞	剣詩舞	民踊・民舞	民謡	能面	大正琴	和琴・邦楽	合唱コーラス	太鼓	ギター・バンド	キーボード	ハーモニカ	歌謡・カラオケ	ハンドベル	オカリナ	コカリナ	スコップ三味線	その他音楽		
公民館名																												
あたご	1	木田	1					1			2			1		1					2							
	2	豊	1					3	1	2					1						1							
	3	足羽	1					3	1	2						1					2							
	4	湊		1				1								2		1			1							
不死鳥	5	春山	2		1			1		2											1		1					
	6	宝永	1		1			1		2					1						1							
	7	順化	2					1		2											1							
	8	松本	1		1		2		1	1	2	1				1												
	9	日之出	1		1						1					1	1					2						
	10	旭	2				1		1		1											1						
みなみ	11	日新	1					1		1				1		2					1			1				
	12	清明	1	1			1		1	1	2			2		1					1							
	13	東安居	1						2		2				1		1									1		
	14	社南	1						2	1	2										1							
	15	社北	2						1		2											1						
あずま	16	社西	1	1			1		1	2	1				1													
	17	麻生津	2	1				1	1	1	1					1					2							
	18	和田		1		1	1		1	2	1	1		1		2					3		1					
	19	円山					1		1	2	1					1	2				1			1			1	
	20	啓蒙	1	1				1		2	2					2	2				2							
	21	岡保					2		1						1		1				1						1	
	22	東藤島	1				1		1		1	1		3		1												
九頭龍	23	西藤島	1		1			1	2	2			1			1	1				1							
	24	中藤島									1					1												
	25	河合	1				1		1		1			1		1	1						1	1				
	26	森田	1								1					2					1	1						
	27	明新	1									1			1							3						
光	28	安居	1					2		1			1													2		
	29	一光																										
	30	殿下																			1							
	31	越廼														1												
	32	清水西	1																			1						
	33	清水東									1			1											1			
	34	清水南							1	2												1		1				
	35	清水北	1						1			1													1			
川西	36	大安寺						1		1																		
	37	国見																										
	38	鶉	1					1		1				2														
	39	棗	3					1		1	1			1			1				1							
	40	鷹巣									1																	
	41	本郷	1					1	1		1															1		
	42	宮ノ下	1					1			1																	
足羽	43	酒生	1	1				1		1											1							
	44	一乗	1													1												
	45	上文殊	2					1	1		1			1		1					1							
	46	文殊						1																				
	47	六条	1	1				1			1																	
	48	東郷	1	1			1		2		1			1		1												
	49	美山		1							1			2		1	2								1			
50	中央	5	1	1	1						2					3												
小計		47	11	6	2	13	1	1	42	20	3	52	5	0	20	2	29	17	3	0	1	36	0	4	6	1	5	

※印は他地区からの会員がいるグループである。  
 ※「吟舞」には「詩舞」も含む。

講座名	教養・趣味											特技・生活技術																						
	公民館名	俳句・川柳	短歌	華道・生花	茶道	囲碁・将棋	料理	盆栽	ガーデニング・家庭菜園	英会話	中国語	手話	歴史	読書会・童話・朗読	童謡	着付	珠算・そろばん	洋裁	編物	手芸	フラワーアレンジ	籐工芸	陶芸	ペン習字・硬筆	ちぎり絵	パッチワーク	押し花	折り紙	パソコン	ビデオ・写真	絵手紙			
あたび	1	木田			1	1	1	1	1						1	1		2		1	1									1	1			
	2	豊	2		1	1		2										1								1					1			
	3	足羽												1											1		1							
	4	湊	1		1		1			1																	1							
不死鳥	5	春山		1	1		1			1				1			1	2																
	6	宝永	1		1	1	1	2							1											1			1					
	7	順化				1	1					1		1	1													1						
	8	松本	1		2	1	1									1		1						1	1				2					
	9	日之出				1	1			1		1																						
	10	旭	1		2	2	1	1									1			1			1	1		1		2			1			
みなみ	11	日新				2	1											1					1	1		1					1			
	12	清明		1		1	1	3	1			1			1			1	1	1	1					1	1							
	13	東安居	1																	1														
	14	社南			1		1								1										1	1						1		
	15	社北				1												1								1	1							
あずま	16	社西			1		1					1			1											1						1		
	17	麻生津	1	1	1						1				1					1	1							1	2		1			
	18	和田			2		1					1		1		1										1	1	2		1				
	19	円山			1		1	1										1							1	1								
	20	啓蒙					1	2															1					1						
	21	岡保	1		2																		1											
九頭龍	22	東藤島	1			1	2		1											1												1		
	23	西藤島	1		2	2	2					1	1													1								
	24	中藤島	1			1																												
	25	河合					1																			1								
	26	森田					1											1											1	1	1			
光	27	明新	1			1	1					1	1							1								1	1		1			
	28	安居	1			1																										1		
	29	一光																																
	30	殿下																																
	31	越廼					1																				1							
	32	清水西					1	1												1														
	33	清水東					1						1													1				1	1			
	34	清水南		1				2													1							1						
	35	清水北										1	1																				1	
川西	36	大安寺			1																													
	37	国見	1		1																										1			
	38	鶉	3		1		1																											
	39	棗	1				1																											
	40	鷹巣	1				1																											
	41	本郷	1																															
	42	宮ノ下	1																															
足羽	43	酒生					1										1																	
	44	一乗											1							1											1			
	45	上文殊	1				1					1																			1			
	46	文殊			1		1					1																						
	47	文六条																			1										1			
	48	東郷	2		2	1															1					1								
	49	美山	1				1	2				1	1								3					1				1		3		
50	中央			1	1		2		3	1		1	1	1	1	2				1									1		1			
小計		26	4	26	12	30	30	1	2	7	1	6	7	5	9	7	2	14	5	16	5	1	1	2	4	14	5	7	19	5	14			

講座名	体育・スポーツ														その他		公民館別合計							
	空手	太極拳	エアロビクス	ヨガ	気功	健康体操	ダンス	リズムダンス	フットダンス・レクダンス	社交ダンス・スポーツダンス	親子体操	フラダンス	卓球	バレー	ヨサコイ	ウオーキング・登山		カーリング	その他スポーツ	自主学习会	子育て会・JRC	その他		
公民館名																								
あたご	1	木田	2	1		3		3				1					1	1			2	37		
	2	豊			1	1	1					1										22		
	3	足羽	1		2		1	1														18		
	4	湊		1		1			1		1	1					1	1				1	19	
不死鳥	5	春山		1		2		1			1		1									22		
	6	宝永			1				1													18		
	7	順化			1		1		1			1							3			19		
	8	松本	1	1	1		2		1	1												28		
	9	日之出	1		1	1	1			1										3			19	
	10	旭	1	1	2				1												3		1	30
みなみ	11	日新	1	2			2		1		1	1								4		25		
	12	清明		1			3		1		1	1								1		34		
	13	東安居		2			1													2	1	17		
	14	社南		1			2								1							19		
	15	社北	1			2					1					1						1	16	
	16	社西					2									1						1	18	
	17	麻生津	1			1		1	1			1		1								1	28	
あずま	18	和田	1	1	1	1	1				1									1		33		
	19	円山	1	1		1		3							1							25		
	20	啓蒙				2		2			1									3		1	32	
	21	岡保	1	2																	1		16	
	22	東藤島		1				1			1												19	
九頭龍	23	西藤島		1			2								1		2		1	1		29		
	24	中藤島					3									1						8		
	25	河合				1		2														15		
	26	森田	1	1		1																1	15	
	27	明新		1		3		3	1	1		1	1	3		1		2				1	32	
光	28	安居				1														2		13		
	29	一光																				0		
	30	殿下															1					2		
	31	越廼		1																		1	5	
	32	清水西	1			1		2										1				1	11	
	33	清水東				1		1	1							1		1	1			3	17	
	34	清水南																1				1	12	
	35	清水北		1												1							9	
川西	36	大安寺																				1	4	
	37	国見				1																	4	
	38	鶉				1			1	1		1								2	1		17	
	39	棗						1	1				1								1		15	
	40	鷹巣	1																				1	5
	41	本郷							1															10
	42	宮ノ下				1		2				1	2				1	2					13	
足羽	43	酒生																					7	
	44	一乗												1									6	
	45	上文殊		1																		2	15	
	46	文殊																				1	5	
	47	六条				1													1				9	
	48	東郷		1		1		2															19	
	49	美山		1				1				1									1	5	32	
50	中央					4			2										2		1	38		
小計			15	24	1	35	3	50	7	5	6	7	1	12	10	1	2	6	5	39	4	4	30	881

## 4. 木ごころ文化ホール

**(施設の目的)** 市民の芸術文化に関する創作、研究及び発表等の文化活動の向上を目的とする。

**(施設の沿革)** この施設は、旧美山町が平成9年に町民の文化活動や生涯学習等多目的なコミュニティの向上を図る施設として設置した。平成18年2月の市町村合併により福井市の所管となる。

### (1) 施設の概要

所在地	福井市美山町第2号8番地
電話番号	0776-90-7111 (美山公民館)
開設年月日	平成9年11月 (着工：平成7年12月13日、竣工：平成9年3月25日)
敷地面積	17,100.92 m <sup>2</sup>
建築面積	2,442.93 m <sup>2</sup>
建築延床面積	2,454.89 m <sup>2</sup>
建物の概要	鉄骨鉄筋コンクリート造り平屋建 (一部2階建)
建設費	総工費 1,166,000 千円
休館日	年末年始 (12月29日～1月3日)
開館時間	午前9時～午後10時
主要施設	①ホール 客席数 510 席 (電動移動席 264 席・設置席 246 席) 楽屋2室、控室、リハーサル室、映写・調整室、準備室、シャワー室
	②舞台 間口 13m、奥行 10m、高さ 4.5m

### (2) 施設の利用状況

		26年度	27年度	28年度	29年度	30年度
ホール 関係	利用回数	78回	75回	68回	75回	33回
	人数	8,706人	6,012人	6,213人	6,773人	7,434人
リハー サル室	利用回数	113回	165回	141回	148回	59回
	人数	1,462人	3,288人	2,826人	2,908人	1,000人
合計	利用回数	191回	240回	209回	223回	92回
	人数	10,168人	9,300人	9,039人	9,681人	8,434人

## 5. 少年愛護センター

青少年の健全育成と非行防止を図るために、地域・家庭・学校・警察など関係機関団体が密接な連携を保ちながら、補導活動、相談活動及び環境浄化活動等を実施している。

### ● 少年愛護センターの事業概要

事業	主要な事業
補導活動	① 市長から委嘱された補導員による街頭補導（「愛のひと声」活動） ② 補導員の資質向上のための研修
相談活動	① ヤングテレホン・メール相談の開設 ② 面接による個別相談の実施 ③ 各種専門機関との連携 ④ 小・中学校生徒指導主事連絡会との情報共有
環境浄化活動	① 環境浄化の実態状況調査及び図書等販売業者への区分陳列等の協力依頼 ② 「白いポスト」の周知・管理と有害図書等の回収
広報啓発活動	① 情報モラル講習会の実施 ② 広報車による巡回パトロール ③ 不審者情報の受理・配信 ④ 機関紙「しるべ」の発行

### (1) 補導活動の充実

市長から委嘱された245名の補導員（委嘱期間：令和元年5月1日～令和3年4月30日）が、2名以上で班を編成し、午後4時から午後6時までを基本に街頭を巡回して、「愛のひと声」を中心とした、青少年の非行防止活動を行っている。

また、夏季海浜特別補導員（鷹巣、国見、越廼地区：約120名）を委嘱し（委嘱期間：7月21日～8月26日）、海水浴場や沿岸部の夜間補導を強化している。

### ● 補導員出務状況

区分 年度	出務回数 (回)	出務人員 (人)	補導少年数 (人)
28	1,223	2,970	5,581
29	1,247	2,996	6,793
30	1,309	3,130	6,834

## (2) 相談活動の強化

学業や進路、交友関係やいじめ、不登校、異性関係、健康、性格行動、非行ぐ犯、家出、家庭の問題、犯罪被害などに関して、青少年及び保護者等の相談に応じる。

相談は、専任のカウンセラーが当たり、「ヤングテレホン」による電話相談やメール相談、面接相談を実施。ケースによっては、継続相談にも応じる。

ヤングテレホン 0120-57-4970 (フリーダイヤル)

メール相談 yanteresoudan@city.fukui.lg.jp

### ● 相談業務処理状況 (相談総数と月別利用状況の推移)

(単位：件)

年次	月	4	5	6	7	8	9	10	11	12	1	2	3	計	月平均
	28		39	38	75	44	30	72	60	70	53	67	50	40	638
29		51	79	46	45	61	50	43	64	32	17	33	23	545	45
30 内 訳	総数	59	98	52	35	41	30	52	90	30	27	31	20	565	47
	面接	5	12	5	2	4	2	3	8	3	2	4	2	52	4
	電話	54	86	47	33	37	28	49	82	27	25	27	18	513	43

## (3) 環境浄化活動の充実

### ① 図書等販売業者に対する協力依頼

毎年1回、書店、ビデオレンタル店、スーパー、コンビニエンスストアなどを巡回し、「成人コーナー」の設置や青少年に対し有害図書等を販売、貸出しをしない、また、閲覧、視聴をさせないよう協力依頼を実施している。

### ② 「白いポスト」による有害図書等の回収

JR福井駅、えちぜん鉄道福井駅、福井鉄道田原町駅の3カ所に「白いポスト」を設置し、有害図書等の回収に努めている。有害図書等の回収は毎月1回実施している。

### ● 「白いポスト」回収状況

(単位：冊)

月間誌・週刊誌	146 ( 117)	成人向け映像資料	187 ( 72)
成人漫画	122 ( 19)	単行本等	21 ( 20)
ポルノ等不良雑誌	120 ( 43)		
少年漫画	13 ( 11)	合計	609 ( 282)

※ ( ) は29年度

## 6. 図 書 館

### （施設の目的）

図書、記録、その他必要な資料を収集し、整理、保存をして、一般の利用に供し、その教養、調査研究、レクリエーション等に資することを目的とする。

### （施設の沿革）

全国で「市民のための図書館」の必要性が高まり、本市においても、昭和50年3月に市立図書館の建設に着工し、昭和51年8月に開館した。

さらに、余暇時間の増大と市民の学習意欲の高まりに応えるため、新たな社会教育の拠点として、平成2年9月にみどり図書館の建設に着工し、平成4年8月に開館した。

平成14年1月にはコンピュータシステムを一新し、ホームページを開設するとともに、インターネットによる蔵書検索が可能となり、平成15年1月からインターネットによる予約受付サービスを開始した。

同年4月からは子どもたちの健やかな成長を支援するブックスタート事業を開始したほか、松平家から寄贈された貴重な文化遺産である和漢古書の一部のデジタルデータ化に着手し、平成17年1月にインターネット上に超高精細画像で再現された資料を閲覧することができるデジタル貴重書「越國文庫」を公開した。

平成16年7月の福井豪雨により、みどり図書館が被災（館内床上浸水）したが、翌年3月末復旧開館した。

平成18年2月の市町村合併により、旧美山町立図書館、旧清水町立図書館が福井市の図書館となった。

平成19年4月に、桜木図書館がJR福井駅に隣接した複合施設AOSSA4階に開館し、現在の5館となった。

平成20年12月から福井市図書館の携帯版ホームページを開設したほか、平成25年1月には5館のコンピュータシステムを統合するなど、全館一体となって福井市の図書館サービスの充実に努めている。

平成29年12月に、車椅子リフト付き移動図書館車「フェニックス号」を導入し、みどり図書館に配置した。市立図書館に配置されている「あじさい号」とともに、図書館から遠い地域を月に1回訪問している。

## (1) 施設の概要

	市立図書館	みどり図書館	桜木図書館
所在地	福井市文京2丁目7番7号	福井市若杉3丁目301番地	福井市手寄1丁目4番1号 アオッサ(AOSSA)4階
電話番号	0776-20-5000	0776-34-8859	0776-20-1530
開館年月日	昭和51年8月2日	平成4年8月1日	平成19年4月19日
敷地面積	4,078.05㎡	5,505.03㎡	4,499.96㎡
建築面積	1,276.04㎡	2,410.55㎡	3,478.62㎡
建築延面積	3,472.10㎡	3,285.83㎡	2,044.29㎡
建物の概要	鉄筋コンクリート3階建	鉄骨鉄筋コンクリート2階建	鉄骨造(一部鉄骨鉄筋コンクリート造)地下2階地上8階
建設費	494,029千円	1,405,873千円	不明(複合施設であるため)
休館日	毎週月曜日、毎月第3日曜日 国民の祝日及び振替休日 年末年始(12/28~1/4) 特別資料整理期間(年10日以内)	毎週火曜日、毎月第3日曜日 国民の祝日及び振替休日 年末年始(12/28~1/4) 特別資料整理期間(年10日以内)	毎月第3木曜日(ただし、その日が祝日等に当たる時はその翌日) 年末年始(12/29~1/3) 特別資料整理期間(年10日以内)
開館時間	火・土・日曜日 10時~17時15分 水・木・金曜日 10時~19時	月・土・日曜日 10時~17時15分 水・木・金曜日 10時~19時	月~金曜日 10時~21時 土・日曜日・祝日 10時~18時
設備の特徴	車いす2台、玄関スロープ、車いす専用便所設置。エレベーター等により全館車いすで利用することができる。 視力障害者の利用には、歩道、玄関の床点字ブロック、玄関の音響による誘導設備を備えている。	身障者等用駐車スペース3台分、車いす2台を設置し、全館車いすで利用することができる。 1階多目的トイレはオストメイトに対応している。 視力障害者の利用には、通路の点字ブロック、朗読サービス室、弱視者用拡大読書器を設置している。	車いす1台を設置し、全館車いすで利用することができる。 身障者やおむつ取替えなどで利用できる多目的トイレ、授乳室を設置している。 視覚障害者のために対面朗読室に弱視者用拡大読書器を設置している。 自動貸出機を2台設置している。
	移動図書館車「あじさい号」に約1,500冊の本を搭載し、61箇所を月に1度、12箇所の配本先へは2か月に1度巡回し、図書の貸出を行っている。	1階は、映像資料や音楽CDを視聴できるブース、持参したパソコンを使用できるブースを設置している。 2階の視聴覚室では、各種機材を利用した行事が開催できる機器を設置している。 移動図書館車「フェニックス号」に約1,500冊の本を搭載し、49箇所を月に1度、5箇所の配本先へは2か月に1度巡回し、図書の貸出を行っている。	新聞・雑誌などの資料を豊富に揃えているコーナー、産業情報関係書の充実や、地域情報の収集・提供を行うコーナー、官報などのデータベースを見ることができる情報検索コーナーなどを配置している。



	美山図書館	清水図書館
所在地	福井市美山町2-12	福井市風巻町21-17
電話番号	0776-90-1700	0776-98-3820
開館年月日	平成9年11月1日	昭和60年4月2日
敷地面積	491.58㎡ (複合施設総敷地面積17,100.92㎡)	24,385㎡
建築面積	491.58㎡	644.26㎡
建築延面積	491.58㎡ (複合施設総建築延面積 4,054.42㎡)	696.2㎡
建物の概要	鉄筋鉄骨コンクリート造 2階建の1階東部分	鉄筋コンクリート造り3階建
建設費	不明(複合施設であるため) (複合施設総事業費2,331百万円)	295,700千円
休館日	毎週月曜日、毎週木曜日 毎月第3日曜日 国民の祝日及び振替休日 年末年始(12/28~1/4) 特別資料整理期間(年10日以内)	毎週月曜日(第3日曜日の翌日を除く)、 毎月第3日曜日、国民の祝日、 年末年始(12/28~1/4) 特別資料整理期間(年10日以内)
開館時間	火・金・土曜日 10時 ~18時 水曜日 11時30分~19時30分 日曜日 9時 ~16時45分	4月~10月 10時~18時 11月~3月 9時~17時15分
設備の特徴	公民館・文化ホールとの複合施設で、玄関スロープ・車いす専用便所・床点字ブロック・階段昇降機・授乳室を設置している。 閲覧室には、図書検索用端末を設置している。 視聴覚室には、各種機材を利用した行事が開催できる機器を設置している。	公民館・郷土資料館との複合施設で、きららパークの緑に囲まれた静かな環境の中に立地している。 閲覧室には、図書検索用端末のほか、インターネット専用端末1台を設置している。 視聴覚室には、各種機材を利用した行事が開催できる機器を設置している。

(2) 事業の概要 (平成30年度)

市立図書館	みどり図書館	桜木図書館
「えほんとかみしばいのよみきかせ会」 「特別よみきかせ会」「夏休み朗読会」 回数 54回 延べ参加者 578人	「えほんとかみしばいのよみきかせ会」 「特別よみきかせ会」 回数 38回 延べ参加者 387人	「えほんとかみしばいのよみきかせ会」 「特別よみきかせ会」 回数 47回 延べ参加者 324人
「耳でたのしむおはなしのせかい」 「夏、冬、春休みおはなしのせかい」 回数 12回 延べ参加者 113人	「耳でたのしむおはなしのせかい」 「夏、冬、春休みおはなしのせかい」 回数 15回 延べ参加者 188人	「耳でたのしむおはなしのせかい」 「夏、冬、春休みおはなしのせかい」 回数 12回 延べ参加者 59人
「ことばのリボン～本の帯を作ろう！」 「本の福袋」ほか 延べ参加者 257人	「ことばのリボン～本の帯を作ろう！」 「フェニックス号で本をかりよう」ほか 延べ参加者 617人	「ことばのリボン～本の帯を作ろう！」 「はびりゅうをさがせ」 延べ参加者 147人
「あそびとえほん」 回数 9回 延べ参加者 149人	「わらべうたとえほんを楽しむ てんてんくらぶ」 「子育てファミリー応援講座」 回数 31回 延べ参加者 1,002人 「子育て相談」 回数 11回 参加者 40人	「もっと知りたい！北陸新幹線」 「ロボット見学」 「電子部品で作るオルゴール」 「夏の星座のおはなし」ほか 回数 5回 延べ参加者 402人
「おたのしみブック」「イヤーズセット」 ほか 延べ参加者 1063人	「子どもえいが会」「上映会」 回数 14回 延べ参加者 425人	「はるのわくわくブック」 「冬のわくわくブック」 延べ参加者 325人
「古雑誌無料配布事業」 1日間 延べ参加者 207人	「古雑誌無料配布事業」 1日間 延べ参加者 205人	「古雑誌無料配布事業」 2日間 配布団体 11団体
「カードホルダーをつくろう」 「本deおでかけ」 「ピカソさがそ！」 「ぬいぐるみのおとまり会」 「なつよみブックトーク」 「認知症ってなあに？」ほか 回数 15回 延べ参加者 726人	「たなばたかざりをつくろう」 「はびりゅうをさがせ」 「認知症ってなあに？」 「秋休みわくわく体験図書館のしごと」 「クリスマスおはなしのつどい」ほか 回数 9回 延べ参加者 773人	「認知症ってなあに？」 「夏休み聞いて楽しむクマのプーさん」 「わくわく☆クリスマス」 「文部科学大臣表彰受賞記念シールラリー」 回数 13回 延べ参加者 284人
「学校訪問・施設訪問 (ブックトーク・おはなし会)」 32学級 延べ参加者 2,999人	「学校訪問・施設訪問 (ブックトーク・おはなし会)」 65学級 延べ参加者 1,720人	「学校訪問 (ブックトーク・おはなし等)」 31学級 延べ参加者 607人
「図書館訪問 (ブックトーク・おはなし等)」 28学級 延べ参加者 798人	「図書館訪問 (ブックトーク・おはなし等)」 13学級 延べ参加者 683人	「図書館訪問 (ブックトーク・おはなし等)・ 図書館見学」 133学級 延べ参加者 2,605人
(展示・蔵書紹介) 「福井歴史講座」関連展示・特設 「ターナーからモネへ」 「スポーツでげんきいっぱい！」ほか 回数 69回	(展示・蔵書紹介) 「春だ、出かけよう！」 「ミステリー小説を読もう！」 「ありがとう かこさとしさん」 「保存食&カラダにいいレシピ」ほか 回数 96回	(展示・蔵書紹介) 「橋本左内と明治維新」 「読んで楽しむスポーツ」 「平成とは」 「理系小説」ほか 回数 95回
「地域へのサービス (読み聞かせ指導等)」 回数 28回 延べ参加者 743人 「職場体験」「インターンシップ」 10団体 延べ参加者 19人 「出前図書館」 回数 5回 延べ参加者 614人	「地域へのサービス (わらべうた講座等)」 回数 7回 延べ参加者 109人 「職場体験」2団体 延べ参加者 5人 「出前図書館」 回数 10回 延べ参加者 450人	「地域へのサービス (読み聞かせ指導等)」 回数 13回 延べ参加者 222人 「職場体験」「インターンシップ」 10団体 延べ参加者 19人 「出前図書館」 回数 24回 延べ参加者 2,221人
「福井歴史講座」 「みんなで考える 新しい図書館ワークショップ」 「音楽でたのしむバレエ物語」ほか 回数 16回 延べ参加者 861人	「児童図書贈呈式及び読み聞かせ 大東建 託(株)福井支店」 「図書館ボランティア活動」ほか 回数 10回 延べ参加者 108人	「壁井ユカコ氏講演会」 「朗読教室」 「はじめてみようまわしよみ新聞」ほか 回数 8回 延べ参加者 324人

「ブックスタート」

回数 91回 参加者2,099 組

(保健センター36回、清水保健センター12回、市立図書館12回、みどり図書館14回、桜木図書館17回)

\* 「ブックスタート」対象者は、生後3ヶ月以上3歳未満の乳幼児とその保護者

美山図書館	清水図書館
「冬休みおはなしのせかい」 回数 1回 参加者数 21人	「えほんとかみしばいのよみきかせ会」 回数 22回 延べ参加者数 150人
「図書館訪問」 8学級 延べ参加者数 85人	「春休み、子ども読書の日記念おはなしのせかい」 回数 2回 延べ参加者数 7人
「子どもえいが会」 回数 4回 延べ参加者数 28人	「夏休み工作教室」 回数 1回 参加者数 20人
美山公民館 連携事業 講師派遣 回数 2回 延べ参加者数 82人	「クリスマスのおどい」 回数 1回 参加者数 15人
蔵書紹介・特設コーナー設置 8回	「図書館訪問」(絵本の読み聞かせ・おはなし) 48学級 延べ参加者数 546人
	「たなばたかざりをつくろう」 回数 1回 参加者数 6人 短冊等飾り付け期間 16日間 延べ参加者数 31人
	「子どもえいが会」 回数 11回 延べ参加者数 63人
	「古雑誌無料配布事業」 1日間 延べ参加者数 75人
	「ことばのリボン～本の帯を作ろう！」 延べ参加者数 15人
	蔵書紹介・特設コーナー設置 36回

(3) 利用状況 (平成30年度)

		市立図書館	移動図書館(市立)	みどり図書館	移動図書館(みどり)
開館日数		281 日	124 日	279 日	99 日
入館者数		175,629 人	9,810 人	205,610 人	9,079 人
登録者数	一般	26,405 人	1,119 人	31,883 人	92 人
	児童(12才まで)	2,766 人	839 人	3,696 人	488 人
	団体(分室を含む)	331 団体	51 団体	154 団体	0 団体
	計	29,502 人・団体	2,009 人・団体	35,733 人・団体	580 人・団体
貸出冊数	一般書	224,206 冊	9,123 冊	241,175 冊	9,126 冊
	児童書	137,613 冊	22,408 冊	150,178 冊	18,289 冊
	郷土資料	2,416 冊	93 冊	2,113 冊	38 冊
	雑誌	21,762 冊	260 冊	30,837 冊	49 冊
	CD・CT	950 点	7 点	18,543 点	10 点
	計	386,947 冊・点	31,891 冊・点	442,846 冊・点	27,512 冊・点
ビデオ・LD・DVD・CD 館内利用		—	—	1,909 件	—
1日平均入館者数		625 人	—	737 人	—
1日平均貸出冊(点)数		1,377 冊・点	—	1,587 冊・点	—

\* 一般書は洋書含む

\* みどり図書館所蔵のCD・CTは貸出可、ビデオ・LD・DVDは館内利用のみ

		桜木図書館	美山図書館	清水図書館	福井市総計
開館日数		338 日	236 日	290 日	—
入館者数		301,888 人	8,935 人	10,676 人	721,627 人
登録者数	一般	22,981 人	502 人	751 人	83,733 人
	児童(12才まで)	3,433 人	183 人	126 人	11,531 人
	団体(分室を含む)	71 団体	13 団体	17 団体	637 団体
	計	26,485 人・団体	698 人・団体	894 人・団体	95,901 人・団体
貸出冊数	一般書	190,290 冊	4,347 冊	9,506 冊	687,773 冊
	児童書	70,205 冊	3,456 冊	11,635 冊	413,784 冊
	郷土資料	1,961 冊	53 冊	198 冊	6,872 冊
	雑誌	18,693 冊	649 冊	3,162 冊	75,412 冊
	CD・CT	1,011 点	2 点	19 点	20,542 点
	計	282,160 冊・点	8,507 冊・点	24,520 冊・点	1,204,383 冊・点
ビデオ・LD・DVD・CD 館内利用		—	—	—	1,909 件
1日平均入館者数		893 人	38 人	37 人	2,330 人
1日平均貸出冊(点)数		835 冊・点	36 冊・点	85 冊・点	3,920 冊・点

(4) 蔵書等の数 (平成30年度末)

区 分	市立図書館	移動図書館(市立)	みどり図書館	移動図書館(みどり)	
一般書(洋書含む)	339,819 冊	8,726 冊	315,164 冊	2,085 冊	
児童書	73,799 冊	10,222 冊	73,219 冊	5,360 冊	
郷土資料	35,016 冊	80 冊	10,789 冊	13 冊	
電子資料	36 冊	0 冊	27 冊	0 冊	
古 書	15,134 冊	0 冊	0 冊	0 冊	
計	463,804 冊	19,028 冊	399,199 冊	7,458 冊	
A V資料	C D	0 点	0 点	9,951 点	0 点
	C T	0 点	0 点	346 点	0 点
	ビデオ	0 点	0 点	869 点	0 点
	L D	0 点	0 点	1,162 点	0 点
	D V D	0 点	0 点	618 点	0 点
	解説書	0 点	0 点	181 点	0 点
計	0 点	0 点	13,127 点	0 点	

区 分	桜木図書館	美山図書館	清水図書館	福井市総計	
一般書(洋書含む)	167,396 冊	22,562 冊	50,478 冊	906,230 冊	
児童書	42,826 冊	14,138 冊	35,791 冊	255,355 冊	
郷土資料	12,012 冊	3,808 冊	5,088 冊	66,806 冊	
電子資料	28 冊	0 冊	0 冊	91 冊	
古 書	0 冊	0 冊	0 冊	15,134 冊	
計	222,262 冊	40,508 冊	91,357 冊	1,243,616 冊	
A V資料	C D	0 点	0 点	0 点	9,951 点
	C T	0 点	0 点	0 点	346 点
	ビデオ	0 点	0 点	0 点	869 点
	L D	0 点	0 点	0 点	1,162 点
	D V D	0 点	0 点	0 点	618 点
	解説書	0 点	0 点	0 点	181 点
計	0 点	0 点	0 点	13,127 点	

区 分	市立図書館	みどり図書館	桜木図書館
マイクロフィルム 毎日新聞 朝日新聞 (福井版のみ)	1,737 リール	—	—
雑 誌	191 タイトル	205 タイトル	317 タイトル
新 聞	17 種	16 種	24 種

区 分	美山図書館	清水図書館
雑 誌	31 タイトル	47 タイトル
新 聞	4 種	8 種

## 7. 少年自然の家

### (施設の目的)

緑豊かな自然の中で、少年達が野外活動や集団宿泊活動をとおして自然に親しみ、心身を錬磨し豊かな情操や社会性を養うとともに、自律・協同・友愛・奉仕の尊さを体験的に学習し、心身ともにすこやかに育つことを願ってつくられた施設である。

### (施設の沿革)

少年自然の家は、昭和56年7月20日に開所し、その後、昭和62年に趣味の家の改修、平成3年に野鳥の広場の整備、平成4年に別館の改修、平成24年度に本館B棟、平成27年度に本館A棟、平成28年度に体育館、平成29年度に趣味の家の耐震補強工事を実施した。

### (施設、整備の特色)

少年自然の家は、市内中心地から南東へおよそ9キロメートル、脇三ヶ町御茸山の中腹で、足羽川の流れや田園、市街地が一望できる景色のよいところに建っている。野鳥のさえずり、四季おりおりの植物の中で集団宿泊活動、オリエンテーリング、遺跡めぐり、クラフト活動を自分たちで組み立て、のびのびと活動できる恵まれた環境にある。

### (1) 施設の概要

所在地	福井市脇三ヶ町66-2-10		
連絡先	(TEL) 0776-41-3660 (FAX) 0776-41-3661		
開設年月日	昭和56年7月20日		
敷地面積	28,089.72㎡		
建設費	517,233千円		
用地費	なし(県有地借地 12,577.32㎡、県有地管理受託地 6,864.20㎡、民有地借地 8,648.20㎡)		
施設の名称	建物の延面積	建物の概要	主要施設と設備
本館	2,797.40㎡	鉄筋コンクリート3階	研修室、食堂、浴室、事務室 宿泊室 (10人×4室、8人×20室、3人×2室)
体育館	271.51㎡	鉄筋コンクリート屋根鉄骨平屋	
別館	502.95㎡	鉄筋コンクリート2階	クラフト室(2)、和室(2)、研修室(2)
趣味の家	959.94㎡	鉄骨平屋	屋内炊さん場、屋内活動場、乾燥室 事前指導室、管理資料室
野外活動場	管理棟 22.03㎡ 倉庫 19.68㎡ 新倉庫 39.75㎡ 炊事場 38.88㎡ トイレ 8.70㎡	コンクリートブロック平屋 鉄骨平屋 木造平屋 鉄骨平屋 コンクリートブロック平屋	ファイヤー場 テントサイト ログハウス
休所日	月曜日(第3日曜日の翌日を除く)、第3日曜日、国民の祝日、年末年始(12/28~1/4)		

## (2) 平成30年度主催事業内容

月	日	事業名	主な活動内容	参加者数
4	22	春の自然散策と野草のランチづくりに挑戦!	自然観察、調理体験 対象：小学生全学年と保護者	24
6	3	第1回サポーター研修	調理、技術指導の向上、救急講習 対象：少年自然の家サポーター	10
	24	キャンプ講座「ダッチオープンで料理をしてみよう！」	火熾し、ロープワーク、調理体験 対象：小学生全学年と保護者	35
8	23 ～ 25	ネイチャーサマーチャレンジ2018	クラフト、調理体験、宿泊学習他 対象：小学生4～6年生	26
9	2	蘭麝酒を使った野外料理とミニ苔庭作り	クラフト、調理体験、市文化財庭園見学 対象：市内に住むか勤める人	30
	15	ストリングアートともちもち蒸しパン作り	クラフト、調理体験 対象：小学生全学年と保護者	41
	22	一乗谷朝倉氏遺跡ハイキングとお昼は野外でカレー作りに挑戦!	ハイキング、水中生物観察、調理体験 対象：家族、グループ	21
10	8	竹できのこの炊き込みごはんを作ろう!	薪割り体験、クラフト、調理体験 対象：小中学生と保護者	28
	16	くすのき児童館共催事業	水中生物観察、調理体験 対象：小学生1～4年生	41
11	4	家族で体験! そば打ち&焼いもづくり (NPO法人越前みやまそば元気の会、農村整備課共催事業)	そば打ち、焼いも、収穫体験、クラフト 対象：小中学生と保護者	24
	11	ピザ&ネイチャーメッセージボードを作ろう! (文殊小学校PTA共催事業)	クラフト、調理体験 対象：小学生と保護者	72
12	9	クリスマスキャンドルとピザ作りを楽しもう!	クラフト、調理体験 対象：小学生全学年と保護者	28
	26 ～ 27	冬のわくわくお泊りチャレンジ2018	クラフト、餅つき、調理体験、天体観測、宿泊学習 対象：小学生4～6年	28
3	10	シイタケ菌打ち&きのこづくしのランチ作り (福井農林総合事務所共催)	クラフト、調理体験 対象：小学生全学年と保護者	30
	16	バームクーヘンと竹馬をつくっちゃおう!	クラフト、調理体験 対象：小学生全学年と保護者	28

### (3) 少年自然の家利用状況

月別利用状況

(平成30年度)

	総 数		小 学 校		中 学 校		少年団体		高校・青年		一 般	
	団体数	延人数	団体数	延人数	団体数	延人数	団体数	延人数	団体数	延人数	団体数	延人数
4 月	11	548	0	0	2	210	5	129	2	93	2	116
5 月	17	1,656	9	1,005	1	60	5	209	2	346	0	36
6 月	20	2,447	11	1,533	3	407	4	166	1	176	1	165
7 月	17	1,466	4	488	0	0	12	847	0	0	1	131
8 月	18	1,284	0	0	0	0	17	1,154	1	30	0	100
9 月	14	1,612	0	0	1	232	10	495	1	292	2	593
10 月	13	1,410	2	176	1	34	5	217	2	246	3	737
11 月	13	1,083	3	299	0	0	7	384	3	386	0	14
12 月	7	474	0	0	1	90	5	259	0	0	1	125
1 月	4	230	0	0	0	0	3	161	1	61	0	8
2 月	2	70	0	0	0	0	1	38	0	0	1	32
3 月	10	553	0	0	2	111	6	391	0	0	2	51
計	146	12,833	29	3,501	11	1,144	80	4,450	13	1,630	13	2,108

年度別利用状況

	総 数		小 学 校		中 学 校		少年団体		高校・青年		一 般	
	団体数	延人数	団体数	延人数	団体数	延人数	団体数	延人数	団体数	延人数	団体数	延人数
28年度	110	9,385	30	2,952	4	629	62	3,912	7	1,020	7	872
29年度	114	10,427	44	4,012	6	1,205	50	2,907	9	1,438	5	865
30年度	146	12,833	29	3,501	11	1,144	80	4,450	13	1,630	13	2,108





## IV. 社 会 体 育

# 社 会 体 育

本市では、市民一人ひとりが、「いつでも」、「どこでも」、「だれでも」子どもからお年寄りまで障がいの有無を問わず、ライフステージに応じて楽しみながら運動・スポーツに参加し、心身ともに健康で活力ある生活を送ることができる環境を創ることを目指し、福井市スポーツ推進計画を策定した。この計画の基本理念である「生涯にわたりスポーツを楽しむことができるまち」の実現のために、地域を基盤としたスポーツの普及、推進を図っており、各種スポーツ教室、大会等による活動の奨励、組織の充実、育成や長期計画による指導者体制の確立に努めるとともに、地域住民のスポーツ活動の拠点として学校体育施設の開放の制度化や地域体育館の整備など、体育施設の整備充実に努めている。

## 1. 生涯スポーツ推進事業

この事業は、福井市が「第七次福井市総合計画」の中で、「市民の生涯スポーツを支援する」ことを目標に取り組んでいくものである。

その中で、ファミリースポーツ事業は、体力的にも成長期にある4、5歳児から小学6年生までを中心とした子どもの体力づくりに親子で参加することで、親子の触れ合いと、健やかな子どもの育成を目的としている。

この年齢層の子どもは、身体能力的にも親と楽しくスポーツができる時期に球技や軽スポーツ、野外活動などを行い、互いに体力・技術を競い、あるいは協力して目的を達成することで、子どもと親の基礎体力を培うとともに、日常生活とは異なった親子のふれあいを通じて、豊かな心を育てていくものである。

### ● 平成31年度 生涯スポーツ推進事業

事業名	期 日	会 場	内 容
第48回 市民スポーツレクリエーション大会	9月中旬	市体育館ほか	オリエンテーリング、サイクリング、ターゲットバードゴルフ、民踊、フォークダンスの5コースで実施
2019福井市民 ニュースポーツフェスタ	11月3日	スポーツ公園ほか	ニュースポーツを楽しむ
第36回 ファミリーミニマラソン大会	11月3日	スポーツ公園 フェニックススタジアム	親子、家族で1km～2kmのマラソン

## 2. スポーツクラブの育成

「単発的なスポーツ行事より、自主的、継続的なスポーツ活動を！」を目標に掲げ、「スポーツ教室」を開催し、その教室から自主クラブ活動へとつながるよう奨励している。

### (1) 全市民対象スポーツ教室

教室名	内容			会場
春のさわやか健康体操教室	10回	5月～7月	10:00～11:00	福井市体育館
春の元気力アップ健康体操教室	10回	5月～7月	19:30～20:30	福井市体育館
秋のさわやか健康体操教室	10回	9月～11月	10:00～11:00	福井市体育館
秋の元気力アップ健康体操教室	10回	9月～11月	19:30～20:30	福井市体育館

### (2) 各種団体主催スポーツ・レクリエーション教室

福井市スポーツ協会やレクリエーション協会加盟団体が各種目、レクリエーションの普及活動の一環として開設するもので、市が委託するスポーツ教室から加盟団体が独自で主催するスポーツ教室まで、多様な教室が開設されている。

#### ● 福井市スポーツ協会委託スポーツ教室

No.	教室名	開設期間	開設会場	主管団体
1	初心者なぎなた教室	5月8日～5月29日	県立武道館、成和中学校体育館	市なぎなた連盟
2	春季ウエイトリフティング教室	4月22日～5月27日	市ウエイトリフティング練習場	市ウエイトリフティング協会
3	マレットゴルフ教室	5月8日～6月25日	市スポーツ公園	市マレットゴルフ協会
4	健康&チャレンジボクシング教室	5月21日～5月30日	県営体育館内ボクシング場	市ボクシング連盟
5	福井市民銃剣道教室	5月26日	県立武道館	市銃剣道連盟
6	一日体験教室・弓道教室	6月1日～8月13日	市弓道場	市弓道協会
7	福井市民カヌー教室(カヌーポロ)	7月29日	白浜漁港	市カヌー協会
8	福井市民陸上教室	8月3日～4日	足羽川河川敷	市陸上競技協会
9	柔道教室	10月22日～3月5日	県柔道整復師会館	市柔道連盟
10	福井市民スキー教室	2月2日	九頭竜スキー場	市スキー協会

#### ● 福井市レクリエーション協会委託教室・講習会

No.	教室名	開設期間	開設会場	主管団体
1	自転車乗り方教室	5月26日	市東公園	市サイクリング協会
2	第53回市民民踊教室	5月18日、21日	市西体育館	不死鳥民踊の会

### 3. スポーツ推進委員

昭和32年「地方スポーツの振興について」の次官通達により設置された制度で、昭和36年のスポーツ振興法成立によって制度的に位置づけられた。任務役割について、当初は実技指導が中心であったが、「市町村の行う体育・スポーツ振興事業の企画に参画し、その推進者としての任務を重視していくべきである」という昭和47年の保健体育審議会の答申により、企画・立案の任務重視が打ち出された。そして、平成23年に施行されたスポーツ基本法では、それまでの体育指導委員からスポーツ推進委員に名称が変更され、その役割に「スポーツの推進のための事業の実施に係る連絡調整」が加わっている。

したがって、市町村の指導担当者間（行政職員及び民間指導者）の有機的な連携・協調体制の充実を図りながら、地域におけるスポーツの実技指導、スポーツ環境の整備充実への協力を行っている。

具体的には、スポーツプログラムの企画・立案への参画とその具体的推進・展開、地域住民が自主的・自律的にスポーツ活動を行えるようにスポーツ教室の実践及びクラブの連合化・組織化への指導を行っている。

上記のことをふまえながら、①社会的信望、②スポーツに関する深い関心と理解、③その職務を行うために必要な熱意と能力をもつ、という3つの観点で、各地区体育団体長の推薦を受け、教育委員会が委嘱する福井市非常勤職員である。

#### ● スポーツ推進委員と住民とのかかわり

スポーツ推進委員の基本的性格と住民とのかかわり

##### ①地域の実状にあったスポーツの推進

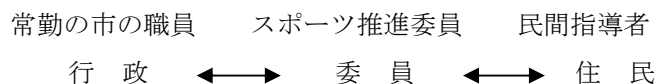
- ・ 個性的なスポーツ体制の創造
- ・ スポーツのやり方の指導
  - └─ 地域におけるスポーツの実技指導
  - └─ 地域スポーツ事業の適正化及びスポーツ環境の整備充実への貢献

##### ②委員の基本的性格

- ・ 平等に奉仕する義務があること
- ・ 地域社会における教育者であること

##### ③基本的な仕事

- ・ 市町の指導担当者と連携、協調体制の充実



#### ● スポーツ推進委員の推移

年 度	S60～S61	S62～H2	H3～H4	H5～
スポーツ推進委員	85人	110人	126人	138人

## 4. 学校体育施設の開放

### (1) 事業の概要

近年、スポーツに対する住民の要求は増大し、身近で気軽に利用できる施設を望む声が多く、地域のスポーツ活動の拠点となるよう、学校体育施設を学校教育に支障のない範囲で一般開放するために制度化して実施している。

学校の体育施設を開放することによって、地域を主体とした各種教室・大会の開催、さらには教室等の充実発展が地区単位のクラブ化・チーム化を促進させるなど、地域コミュニティづくりにスポーツが大きな役割を果たすものと、期待が寄せられている。

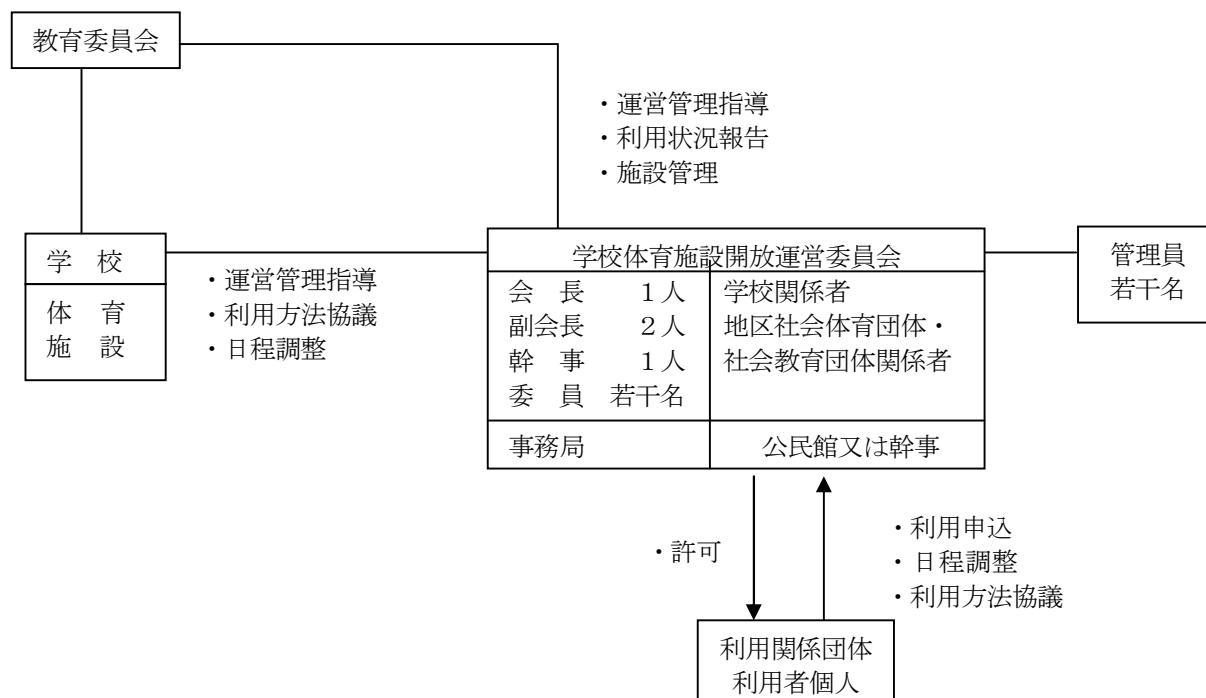
#### ● 体育館開放

1週間に5日間を限度として、小学校49校（午後5時～9時まで）及び中学校18校の体育館（午後7時～9時まで）を開放している。

#### ● 運営管理

開放事業運営機関として各開放校に学校体育施設開放運営委員会を組織し、企画、運営にあたっている。

#### ● 学校体育施設開放の運営組織と施設利用の手順



(2) 利用状況

● 体育館

年度	学校開放(屋内)		年度	学校開放(屋内)	
	開放校数(校)	利用者数(人)		開放校数(校)	利用者数(人)
7	45	272,109	19	66	422,759
8	49	287,352	20	66	423,701
9	53	313,422	21	66	415,430
10	53	321,911	22	66	420,782
11	55	323,044	23	66	415,719
12	55	323,797	24	67	403,932
13	55	333,569	25	67	384,157
14	55	342,415	26	67	389,895
15	55	343,444	27	67	410,039
16	55	360,404	28	67	402,363
17	55	369,852	29	67	387,379
18	66	397,108	30	67	401,217

● プール

小学校プールを夏季期間（7月下旬～8月中旬の午後）開放している。

● 夜間屋外運動場（夜間照明設備校のみ）開放

森田小、越廼小、清水西小、清水南小、足羽中、光陽中、川西中、足羽第一中、美山中、鷹巣小中のグラウンド（午後7時30分～9時まで）を開放している。

年度	学校プール		学校ナイター(屋外)	
	学校数(校)	利用者数(人)	学校数(校)	利用者数(人)
7	57	84,634	6	13,625
8	57	75,551	6	14,268
9	57	67,463	6	11,980
10	57	48,849	6	11,226
11	56	53,787	6	10,060
12	57	48,605	6	11,786
13	57	43,314	6	11,546
14	57	45,850	6	11,990
15	56	40,166	6	8,181
16	55	44,401	6	9,047
17	54	44,506	6	8,746
18	62	39,480	10	9,752
19	61	50,233	10	8,187
20	58	48,812	10	7,907
21	59	51,757	10	6,943
22	59	51,481	10	5,748
23	60	47,157	10	4,898
24	55	46,702	10	4,536
25	55	42,249	10	3,982
26	49	34,569	10	3,931
27	50	37,241	10	3,570
28	50	39,122	10	4,069
29	49	33,034	10	3,899
30	40	18,999	10	4,934

## 5. 社会体育施設一覽

スポーツが生活に欠かせない文化として市民生活の中に根付き、市民の誰もが、生涯の各時期にわたって、いつでもどこでもスポーツに親しむことができる生涯スポーツ社会の実現のため、体育施設の整備・充実を図っていく。

(平成31年4月現在)

区分	施設名	敷地面積 (㎡)	施設の概要	竣工 年月	建設当時の 工事費(千円)
体育館	体育館 (松本4丁目)	13,823	○メインアリーナ 鉄骨鉄筋コンクリート造 平屋建て一部4階建て 建築面積 3,709.36㎡ 床面積 延5,719.44㎡ バスケットボール 2面 バレーボール 2面(練習用3面) バドミントン 10面 テニス 3面 ハンドボール 1面(練習用2面) フットサル 1面(練習用2面) エスキーテニス 8面 卓球 24台	H23. 3 (改修)	1,890,069
			○サブアリーナ 鉄骨造平屋建 建築面積 1,367.71㎡ 床面積 延1,344.25㎡ バスケットボール 1面 バレーボール 1面(練習用2面) バドミントン 3面(練習用6面) テニス 1面 フットサル 練習用1面 エスキーテニス 6面 卓球 10台	H27.12 (増築)	485,508
用途別 優先体育館	ちもり体育館 (淵4丁目)	8,339	鉄骨鉄筋コンクリート造 平屋建一部2階建て 建築面積 2,311㎡ 床面積 延2,415㎡ バスケットボール 2面 バレーボール 2面 バドミントン 6面 テニス 1面 ソフトバレーボール 6面 卓球 9台	H24. 3 (改修)	70,242
屋内運動場	中藤屋内運動場 (高木町)	5,198	鉄骨鉄筋コンクリート造 平屋建一部3階建て 建築面積 1,634.55㎡ 床面積 延1,688.27㎡ フットサルコート 1面 テニスコート 1面 軟式・硬式野球 練習用 ソフトボール 練習用 卓球 3台	H26.11 (改修)	88,681



区分	施設名	敷地面積 (㎡)	施設の概要	竣工 年月	建設当時の 工事費 (千円)
地域体育館	東体育館 (東郷二ヶ町)	7,352	鉄骨鉄筋コンクリート造 平屋建一部2階建て 建築面積 1,527 ㎡ 床面積 1,660 ㎡ バスケットボール 1 面 バレーボール 2 面 バドミントン 6 面 テニス 1 面 卓球 11 台	H 4. 7	477,106
	西体育館 (飯塚町)	14,823 (わかばテニスコート含む)	鉄骨・鉄筋コンクリート造 平屋建一部2階建て 建築面積 1,553 ㎡ 床面積 1,845 ㎡ バスケットボール 2 面 バレーボール 2 面 バドミントン 6 面 卓球 13 台	H 5. 6	622,000
	北体育館 (天池町)	10,500	鉄骨・鉄筋コンクリート造 平屋建一部2階建て 建築面積 1,602 ㎡ 床面積 1,886 ㎡ バスケットボール 2 面 バレーボール 2 面 バドミントン 6 面 卓球 7 台	H 8.11	612,000
	南体育館 (下筋生田町)	11,708	鉄骨・鉄筋コンクリート造 平屋建一部2階建て 建築面積 1,943 ㎡ 床面積 1,950 ㎡ バスケットボール 2 面 バレーボール 2 面 バドミントン 6 面 テニス 1 面 卓球 6 台 武道室 250 ㎡	H14. 5	550,000
	美山トレーニング センター (境寺町)	9,026	鉄筋鉄骨コンクリート造 平屋一部2階建て 建築面積 1,875 ㎡ 床面積 1,972 ㎡ バスケットボール 1 面 バレーボール 2 面 バドミントン 6 面 卓球 20 台 ハンドボール 練習用 1 面 フットサル 練習用 1 面 テニス 2 面	S58. 7	340,000

区分	施設名	敷地面積 (㎡)	施設の概要	竣工 年月	建設当時の 工事費(千円)
テニスコート	西公園テニスコート (花月1丁目)	7,343	管理棟鉄骨2階建て 326.20㎡ 観覧席収容人員 500人 砂入り人工芝(改修) 8面 夜間照明 4面	S48.8 H28.3 S63.7	17,838 71,010 10,510
	わかばテニスコート (飯塚町) (西体育館含む)	14,823	管理棟鉄筋コンクリート平屋建て 160㎡ 砂入り人工芝(改修) 8面 夜間照明 8面	H5.6 H29.2	225,000 146,178
	川西テニスコート (砂子坂町)	6,029	ハードコート 2面 管理棟・木造平屋建て 41.78㎡	H3.9 H4.1	26,594 16,427
	東体育館テニスコート (東郷二ヶ町)	2,132	クレーコート 2面	H10.10	10,503
	北体育館テニスコート (天池町)	3,116	クレーコート 2面	H10.10	11,401
	南体育館テニスコート (下筋生田町)	11,708	クレーコート 2面	H14.5	
	美山庭球場 「ウイंक」 (市波町)	7,690	管理棟木造平屋建て 157.60㎡ 砂入り人工芝 2面 全天候型 2面 夜間照明 4面	H5.4	211,770
グラウンド (野球)	成和グラウンド (成和2丁目)	12,692	壁式鉄筋コンクリート平屋建て 115.5㎡ 野球 1面 夜間照明 4基(塔の高さ21.8m) 1基 42灯 平均照度 394ルクス	S53.6	53,818
グラウンド (ソフトボール)	開発グラウンド (西開発3丁目)	13,363	管理棟 壁式鉄筋コンクリート平屋建て 140㎡ ソフトボール 2面 夜間照明 6基(塔の高さ20.8m) 1基 20灯 平均照度 204ルクス	S53.6	58,528
	町屋グラウンド (町屋2丁目)	10,229	管理棟壁式鉄筋コンクリート平屋建て 99㎡ ソフトボール 2面	S54.6	8,880
	米松グラウンド (米松1丁目)	9,590	管理棟壁式鉄筋コンクリート平屋建て 66㎡ ソフトボール 2面	S56.6	8,520
	大島グラウンド (大島町)	10,993	管理棟壁式鉄筋コンクリート平屋建て ソフトボール 121.76㎡ 2面	S61.10 S45.11	8,520
	東公園グラウンド (豊島2丁目)	6,088	ソフトボール・少年野球 1面	S23.10	—
	和田グラウンド (御幸4丁目)	9,598	ソフトボール 2面	S50.5	—
	高木中央グラウンド (高木中央1丁目)	8,200	ソフトボール 2面	S54.7	—
	山奥グラウンド (月見4丁目)	6,010	ソフトボール 2面	S54.9	—
	宮ノ下グラウンド (御所垣内町)	8,918	ソフトボール 2面	S60.3	37,954
	西藤グラウンド (大宮5丁目)	9,900	ソフトボール 2面	S61.4	—
	江尻グラウンド (下江尻町)	8,069	ソフトボール 1面	H4.12	13,620

区分	施設名	敷地面積 (㎡)	施設の概要	竣工 年月	建設当時の 工事費(千円)
グラウンド (ソフトボール)	越廼グラウンド (菜崎町)	11,800	管理棟壁式鉄筋コンクリート平屋建て 63.5 ㎡ 野球・少年野球 1 面 ソフトボール 2 面	S63. 3	96,225
グラウンド (サッカー)	藤岡サッカー場 (原目町)	21,513	管理棟壁式鉄筋コンクリート平屋建て 54 ㎡ サッカー (一般) 1 面 (少年) 3 面	S53. 4 H26. 3 (改修)	86,985
グラウンド (多目的)	ジュニアグラウンド (板垣5丁目)	19,673	少年野球・ソフトボール (フットベースボール、サッカー)	S63. 3	28,034
学校屋外 夜間照明	森田小学校	10,835	6基(コンクリートポール14m) 44灯 平均照度 108ルクス	S54. 6	12,140
	川西中学校	9,353	6基(コンクリートポール13.5m) 35灯 平均照度 100ルクス	S54. 9	北陸電力(株) 福井支店寄付
	光陽中学校	8,855	6基(コンクリートポール14.5m) 40灯 平均照度 108ルクス	S54. 9	北陸電力(株) 福井支店寄付
学校屋外 夜間照明	足羽第一中学校	15,907	6基(コンクリートポール13.5m) 44灯 平均照度 108ルクス	S55. 7 H26. 2 (改修)	14,005 12,925
	足羽中学校	16,583	6基(コンクリートポール14m) 44灯 平均照度 108ルクス	S54. 6	12,470
	鷹巣小中学校	12,280	4基(コンクリートポール14m) 44灯 平均照度内野108ルクス、外野210ルクス	S62. 8	12,280
	美山中学校	14,586	4基(コンクリートポール13.5m) 36灯 平均照度内野415ルクス、外野175ルクス	S54. 7 H12. 8	14,600 11,870
	越廼小学校	3,318	4基(鉄骨造 18.6m) 64灯	S53.10	41,750
	清水西小学校	7,602	5基(コンクリートポール17m) 35灯 平均照度 150ルクス	S53. 9	—
	清水南小学校	4,800	4基(コンクリートポール17m) 32灯 平均照度 150ルクス	S54. 9	—
プール	美山B&G 海洋センター (美山町)	3,376	管理棟 鉄筋平屋建 135 ㎡ 上屋付 プール 6コース 25m×13m 幼児用プール 10m×6m	S61. 6	110,000
弓道場	弓道場 (市体育館敷地内)	967	木造平屋建て 建築面積 461.37 ㎡ 床面積 延 449.44 ㎡ 近的6的・巻ワラ2的	H27.12	181,790
ゲートボール場	わかばテニスコート付設 (飯塚町)		ゲートボールコート 1 面		—
	東体育館付設 (東郷二ヶ町)		ゲートボールコート 2 面	H12. 2	9,288
	川西テニスコート付設 (砂子坂町)		ゲートボールコート 1 面		—
キャンプ場	大安寺キャンプ場 (四十谷町)	20,421	管理棟 鉄骨平屋建て 110.90 ㎡ (福井ライオンズクラブ 寄付 2,464 千円) 収容人員 120 人、テント 25 張	S52. 3	本体 3,950 設備 535
アーチェリー場	アーチェリー練習場 (豊島2丁目)	550	アーチェリー 4人立 70m	S62. 1	13,250

区分	施設名	敷地面積 (㎡)	施設の概要	竣工 年月	建設当時の 工事費 (千円)
トレーニング場	基礎体力づくり トレーニング場 (豊島2丁目)		鉄骨組立ハウス 練習場 103.68㎡ 2面	S57. 6	7,400
オリエンテーリング コース	足羽山コース 文殊山コース	10km 10km			—
福井市 スポーツ公園	野球場 「福井フェニックス スタジアム」 (安田町)	13,588	グラウンド面積 10,223㎡ (両翼100m、センター122m) 収容人員 内野席 4,164人 外野席 6,000人 夜間照明 塔の高さ39.2m 6基 (内野1,500ルクス、外野800ルクス)	H20. 6	1,295,971
	野球場 「サブグラウンド」	9,862	多目的練習場(両翼90m、センター110m)	H20. 6	123,824
	サッカー場 (兼ラグビー場)	30,000	サッカー 2面 (ジュニア4面) (ラグビー1面)	H12. 4	—
	ソフトボール場 (兼少年野球場)	22,000	ソフトボール 3面 (少年野球場 1面)	H13. 4	—
	マレットゴルフ場	23,750	マレットゴルフ 45ホール	H22. 5	—
	グラウンドゴルフ場		グラウンドゴルフ 18ホール	H15. 4	—
美山 アンデパンダン 広場	グラウンド (縫原町)	66,259	管理棟 鉄骨2階建 689㎡ 野球1面 ソフトボール2面 夜間照明施設	H 5. 3	1,197,000
	アイアイドーム (同上)		テニス1面 バレーボール2面 ゲートボール2面 夜間照明施設		
きらら パーク	多目的 グラウンド (風巻町)	58,078	管理事務所 399㎡ 野球1面(改修) ソフトボール4面 夜間照明施設	H11. 9 H28. 12	1,890,000 63,828
	テニスコート (同上)		砂入り人工芝 4面 夜間照明施設		
	ふれあいドーム (島寺町)	9,390	鉄骨平屋建 1,223㎡ テニス1面 フットサル1面 ゲートボール 2面 バドミントン 3面	H17. 11	241,731

## 6. 関 係 団 体

### (1) 公益社団法人 福井市スポーツ協会

#### ● 現状

現在（平成31年4月）の加盟団体数は、地区体育団体49、競技団体45、学校体育団体1、スポーツ少年団、レクリエーション協会、計97団体を数えている。27万市民の体力の保持・増進を図り、健康で活気あるまちづくりを推進するため、加盟団体の育成及び競技力向上を目指し、スポーツの振興に積極的に取り組んでいる。

#### ● 入会団体

1	旭体育振興会	34	清水西地区体育振興会	67	スケート協会
2	足羽地区体育連盟	35	清水東地区体育振興会	68	スティックリング協会
3	麻生津体育協会	36	清水南地区体育振興会	69	スポーツウェルネス吹矢協会
4	円山体育振興会	37	順化体育振興会	70	相撲連盟
5	木田体育振興会	38	鷹巣体育振興会	71	ソフトテニス連盟
6	啓蒙体育振興会	39	大安寺地区体育振興会	72	ソフトボール協会
7	清明地区体育振興会	40	殿下地区体育振興会	73	体操協会
8	中藤島体育振興会	41	東郷体育振興会	74	卓球協会
9	日新体育振興会	42	棗体育協会	75	綱引協会
10	春山体育振興会	43	西藤島体育振興会	76	テニス協会
11	東安居体育振興会	44	東藤島体育協会	77	トライアスロン協会
12	日之出体育協会	45	本郷体育振興会	78	なぎなた連盟
13	宝永体育協会	46	宮ノ下体育協会	79	ハンドボール協会
14	松本体育振興会	47	美山体育振興会	80	バウンドテニス協会
15	湊体育振興会	48	文殊体育振興会	81	馬術協会
16	豊体育振興会	49	六条体育振興会	82	バスケットボール協会
17	明新体育協会	50	アーチェリー協会	83	バドミントン協会
18	森田体育振興会	51	インディアカ協会	84	バレーボール協会
19	社北体育振興会	52	ウエイトリフティング協会	85	フェンシング協会
20	社西体育振興会	53	エスキーテニス協会	86	武術太極拳協会
21	社南体育振興会	54	カヌー協会	87	ボウリング連盟
22	和田体育振興会	55	空手道連盟	88	ボクシング連盟
23	安居体育振興会	56	弓道協会	89	マレットゴルフ協会
24	一光体育振興会	57	グラウンド・ゴルフ協会	90	野球連盟
25	一乗体育振興会	58	剣道連盟	91	ヨット協会
26	鶉体育協会	59	ゲートボール協会	92	ライフル射撃協会
27	岡保地区体育振興会	60	ゴルフ協会	93	陸上競技協会
28	上文殊体育振興会	61	サッカー協会	94	レスリング協会
29	河合地区体育振興会	62	銃剣道連盟	95	福井地区中学校体育連盟
30	国見地区体育振興会	63	柔道連盟	96	スポーツ少年団
31	越廼地区体育振興会	64	少林寺拳法協会	97	レクリエーション協会
32	酒生体育振興会	65	水泳協会		
33	清水北地区体育振興会	66	スキー協会		

● **市民スポーツ大会の開催**

本大会は、広く市民にスポーツ活動に参加する機会を与え、スポーツに対する愛好精神を高揚し、その普及発展に努めるとともに、市民の健康増進と生活の明朗化を図ろうと、昭和25年より開催しており、福井市の地区対抗総合スポーツ大会として最大で唯一の大会として市民に親しまれている。

● **種目別委託事業の開催**

広く市民にスポーツ活動に参加する機会を与え、競技の普及発展及び市民の健康増進を目的として、入会競技団体に81の事業を委託している。

● **選手・指導者強化事業**

強化合宿練習会、審判講習会及び指導者研修会講師を開催することにより、社会スポーツ指導者としての資質の向上を図るとともに、優秀な選手に対し激励費及び表彰することにより選手の育成強化を図っている。

● **県民スポーツ祭への派遣**

県民スポーツ祭及び都市対抗駅伝競走大会に選手を派遣している。

● **地区（区民）スポーツ大会等への補助事業**

地区スポーツ団体が主催するスポーツ大会や競技大会に補助を行っている。

**(2) 福井市スポーツ少年団**

青少年がスポーツを楽しみながら心身の健全な育成を図ることを目的として、各単位スポーツ少年団とともに自主性をもって連携や協議を進めながら運営・活動している。

● **福井市スポーツ少年団 種目別団数・団員数登録状況** (平成30年度)

種目名	複合	リリーダ―会	野球	剣道	ソフトボール	バレーボール	卓球	サッカー	ミニバスケット	ハンドボール	バドミントン	陸上	テニス	銃剣道	マ―チング	空手	合計
団数	3	1	28	4	3	18	4	12	13	1	6	2	1	0	1	1	98
団員数	88	8	494	77	36	235	46	269	307	29	178	98	58	0	6	38	1,965

### (3) 福井市レクリエーション協会

福井市レクリエーション協会では、「ともに生きる」社会、「ともに遊ぶ」文化を求めて、多くの市民が気軽に、いつでも、どこでも、スポーツレクリエーションに親しめる環境づくりを推進するために各種事業を行っている。

#### ● 福井市レクリエーション協会委託事業（平成31年度）

委 託 先	委 託 事 業 名
福井市オリエンテーリング協会	春季オリエンテーリング大会 秋季オリエンテーリング大会
福井市サイクリング協会	自転車乗り方教室 市民サイクリング大会
福井市ターゲットバードゴルフ協会	ターゲットバードゴルフ講習会 第41回ターゲットバードゴルフ大会
福井市不死鳥「民踊の会」	第53回市民民踊教室 第53回市民民踊大会
福井市フォークダンスサークル「リズムの会」	第23回フォークダンス交流会 第23回やさしいフォークダンスフェスティバル





## V. 文化財・文化芸術

# 文化財・文化芸術

現在社会において、人々の価値観が多様に変化する中、これまで以上に精神的な生きがいや感動といった心の豊かさが求められている。

本市では、市民の誇りとなる文化の振興と、歴史や文化遺産の保存継承に努めるとともに、文化芸術活動の交流と発信を促進し、歴史や文化を活かした個性的で魅力あるまちづくりを進めている。

## 1. 文化財保護事業

郷土の貴重な文化財や歴史・文化資源を、将来へ伝えるよう保護に努めるとともに、市の文化の発展のため文化財の活用を推進している。

### (1) 市内所在の指定文化財

(令和元年5月31日現在)

区分	建造物	絵画	彫刻	工芸品	書跡・古文書	歴史資料	考古資料	無形民俗文化財	有形民俗文化財	史跡	名勝	天然記念物	文化的景観	合計
国指定	1	3	1	3	2	1	2	2		3	2	1		21
国選択								1						1
県指定	3	9	16	4	2	1	6	6	1	5		1		54
市指定	16	3	19	1	3		5	1	1	18	1	20	1	89
登録文化財	21													21
合計	41	15	36	8	7	2	13	10	2	26	3	22	1	186

### (2) 福井市文化財保護委員会

役職	氏名	分野	委嘱期間
委員長	高嶋 猛	建築	平成30年6月1日～令和2年5月31日
委員	安藤 佳香	彫刻	
	太田 昌子	美術 工芸	
	坂本 育男	民俗	
	仁科 章	考古	
	藤原 武二	庭園	
	舟澤 茂樹	近世史	
	松浦 義則	中世史	
	山本 正男	文化的景観	
	渡辺 定路	生物	

### (3) 埋蔵文化財の調査

市内にある遺跡を埋蔵文化財範囲内で開発に関わる建設事業において立会調査、試掘調査、発掘調査などの埋蔵文化財調査を実施し、遺跡の記録を保存している。

・ 工事立会調査	11件
・ 試掘調査	5件
・ 発掘調査	1件
・ 分布調査	5件
・ 現地調査	119件

## 2. 文化財保護センター

文化財保護センターは、地域の風土を形づくってきた様々な文化遺産のうち、地下に眠る埋蔵文化財と伝承されてきた民俗文化財の調査・研究、保存・保護及び活用を図ることを目的として、平成13年4月に開設した。平成22年4月、福井市車両基地（町屋1丁目）から旧至民中学校（湊4丁目）に移転し、平成24年11月には、「文化財とのふれあい」をテーマに、出土品を間近に観察できる常設展示室をオープンした。「郷土の歴史」「地域文化」に対する理解を深めていただくことを目指している。

### (1) 施設の概要

所在地	〒918-8026 福井市湊4丁目748
電話番号	0776-35-1015 FAX: 0776-35-1017
開設年月日	平成13年4月1日
敷地面積	5,291㎡
建物概要	鉄筋コンクリート造り3階建て及び鉄骨造り平屋建て 建築面積 1,941.31㎡ 建築延面積 4,172.55㎡
施設概要	常設展示室 383㎡ 企画展示室 161㎡ 資料収蔵室 1,105㎡ 古代技術体験コーナー 90㎡ 図書保管室 61㎡ その他 2,372㎡
入館料	無料（体験学習会は材料費が必要）
開館時間	午前9時～午後5時
休館日	毎週土・日曜日、国民の祝日（企画展開催中は除く。） 年末年始（12月29日～1月3日）

### (2) 展示会開催事業

企画展名	期日	入場者数
特別展「こどもたちのタイムカプセル」	7月20日～8月31日	1,150人
写真展「福井市の文化財」	9月13日～10月15日	210人
企画展「発掘速報展」	2月9日～3月10日	231人

### (3) 体験学習会等事業

行事名	回数	期日	参加者数
土器づくり	5回	7月21・28日、8月4日、 2月9・16日	90人
土器焼き	2回	8月18日、3月2日	44人
プレスレットづくり	2回	8月25日、10月13日	31人
展示説明会	2回	7月22日、2月10日	22人
布ぞうりづくり	1回	9月22日	22人
遺跡散策	1回	11月3日	22人

### (4) 出前事業

文化財保護の意識向上と地域への愛着を深めるため、学校や公民館、市民団体等と連携した出前事業を実施している。

学校、PTA、子ども会	6件
児童館、児童クラブ	3件
公民館	3件
その他	8件

### 3. おさごえ民家園

おさごえ民家園は、兔越山のふもとに県内各地を代表する古民家を復原、展示したものであり、郷土の民俗への理解を深める施設として昭和55年度から整備を始め、平成元年4月に全てを一般公開し市指定文化財とした。

#### (1) 施設の概要

所在地	福井市月見5丁目4番48号		
電話番号	0776-35-1015 FAX: 0776-35-1017 (文化財保護課)		
開設年月日	平成元年4月9日 (着工 昭和55年4月24日 竣工 平成元年3月31日)		
敷地面積	8,000㎡		
総事業費	580,277千円 (造園、防災工事を含む)		
指定年月日	市指定文化財 (建造物) 平成元年12月16日		
入園料	大人100円 団体 (20人以上) 50円 中学生以下の者、70歳以上の者及び障がい者無料		
使用料	一棟当たりの使用料		
	9時から12時	2,160円	
	12時から16時30分	3,240円	
	16時30分から21時	4,320円	
休園日	毎週月曜日、国民の祝日の翌日、年末年始 (12月28日～1月4日)		
開園時間	午前9時～午後5時15分 (入園は午後4時45分まで)		

#### 【復原民家の概要】

復原家屋名	旧城地家住宅	旧岡本家住宅	旧土屋家住宅
旧所在地	大野市蕨生	三方上中郡若狭町有田	あわら市前谷
床面積	278.99㎡	208.56㎡	171.22㎡
建築年代	嘉永5年 (1852)	18世紀前半	19世紀 (幕末～明治初期)
復原事業費	64,335千円	42,929千円	36,377千円
竣工年月日	昭和63年2月10日	昭和63年2月10日	昭和60年2月15日
屋根葺替え	平成24～27年度	平成28年度	平成23年度

復原家屋名	旧養輪家住宅	旧梅田家住宅	旧山下家板倉
旧所在地	越前市八石町	福井市浄教寺町	勝山市北谷町小原
床面積	209.14㎡	173.38㎡	31.24㎡
建築年代	18世紀前半	19世紀 (天保～弘化年間)	19世紀 (伝慶応年間)
復原事業費	47,462千円	43,215千円	11,973千円
竣工年月日	昭和60年2月15日	昭和59年2月28日	昭和60年3月30日
屋根葺替え	平成22年度	平成19、20年度	平成29年度

## (2) 入園者利用状況

(単位:人)

年 度		平成 28 年度	平成 29 年度	平成 30 年度
有 料	一般 大人	1,391	1,953	911
	割引	267	486	435
	団体 大人	732	274	317
有料入園者計		2,294	2,713	1,663
無 料	70歳以上	1,424	1,624	1,084
	身障者	26	75	31
	子ども	3,466	3,371	3,584
	大人	-	835	1,076
無料入園者計		4,916	5,905	5,775
免 除	大人	504	849	418
	施設使用者	645	29	0
減免入場者計		1,149	878	418
合 計		8,359	9,496	7,856
施設使用件数		38	44	20

## (3) 体験学習会等事業

行 事 名	期 日	参加者数
おさごえ民家園行事	4月22日	262人
端午の節句を楽しもう	4月28日～5月6日	227人
家族の日限定特別公開古民家のやねうらべや	5月～2月第3日曜日	278人
七夕まつり	6月30日～7月7日	76人
花火を観よう	8月3日	406人
きもだめし	8月11日	152人
中秋の名月を楽しもう	9月24日	64人
そば打ち体験	12月16日	34人
おひな様まつり	2月19日～3月3日	82人
古民家ライトアップ	3月16日～24日	55人
古民家説明会	3月17日	7人

## 4 . 郷土歴史博物館

郷土歴史博物館は、昭和28年に開館以来、地方の草分け的博物館として郷土の歴史啓発に努めている。郷土への誇りと愛情を育み、知る喜び学ぶ楽しみの輪を広げる博物館となることを基本理念として、資料の収集保存、調査研究、展示、教育普及等に関する様々な事業を行っており、養浩館庭園を含む「福井 歴史の庭 散策ゾーン」の情報発信にも努めている。

また、清水郷土資料館を所管している。

### (1) 施設の概要

所在地	福井市宝永3丁目12番1号
電話番号	TEL 0776-21-0489 FAX 0776-21-1489
開設年月日	昭和28年11月 足羽山公園に福井市立郷土歴史館として開館 平成16年3月 現在地に移転、開館
敷地面積	6,574.93 m <sup>2</sup>
建築面積	2,574.78 m <sup>2</sup>
延床面積	3,915.19 m <sup>2</sup>
構造	鉄筋コンクリート（一部鉄骨）造 地上2階、地下1階
施設概要	(展示部門 1,145.47 m <sup>2</sup> ) 常設展示室、松平家史料展示室、企画展示室、館蔵品ギャラリー (教育普及部門) 講堂 (収蔵部門 503.43 m <sup>2</sup> ) 考古収蔵庫、収蔵庫1、収蔵庫2、特別収蔵庫 (その他) エントランスホール、授乳・救護室、事務・学芸員室、史料作業室、図書資料室、駐車場(30台)等
休館日	年末年始(12月28日～1月4日)及び展示替え等による臨時休館日
開館時間	午前9時～午後7時(11月6日～2月末日は、午後5時閉館)
観覧料	平常展示 210円(20人以上の団体は割引) *消費税率が変更された際は、料金に反映されます 中学生以下の者、70歳以上の者及び障がい者 無料 特別展覧会 その都度定める額(平常展示観覧料含む)

### (2) 利用状況

入館者状況

区分		26年度	27年度	28年度	29年度	30年度
有料	一般 大人	19,955人	30,838人	20,083人	16,666人	16,538人
	団体 大人	1,431	2,161	887	1,062	836
減免 無料	大人	45,221	32,688	47,708	42,596	51,105
	小人	11,346	12,334	10,576	11,903	16,331
計		77,953	78,021	79,254	72,227	84,810

### (3) 企画展等開催状況

種 別	内 容	観覧者数・開催回数
特別展・特別陳列 及び関連行事	<b>■ 春季特別展「江戸・京・大坂と城下町福井」</b> 3月24日(土)～5月6日(日) ・記念講演会「江戸時代の上方に暮らす」 ・記念講演会「大江戸はいかに描かれてきたのか」 ・記念講演会「江戸城の大奥」 ・ワークショップ「江戸一目図屏風を作ろう！」	9,968人 (30年度8,489人) 88人 94人 101人 26人
	<b>■ 夏季特別陳列「大集合!幕末福井の偉人たち」</b> 7月20日(金)～8月26日(日)	4,622人
	<b>■ 秋季特別展「皇室と越前松平家の名宝－明治美術のきらめき－」</b> 9月22日(土)～11月4日(日) ・記念講演会「歌会始～和歌披講～」 ・講演会「松平慶永の「明治」」 ・実演会「明治の宮廷装束着実演会」 ・福井大学博物館実習生共同プロジェクト 展示「きて、みて、つくって 明治ロマン」、ワークショップ「鹿鳴館バザー」	11,530人 95人 70人 66人 2,207人
	<b>■ 春季特別展「大安禅寺の名宝」</b> 3月21日(木)～5月6日(月) ・講座「橘曙覧と大安禅寺」 ・夜のギャラリートークと禅文化に触れる in 養浩館庭園	30年度1,424人 87人 19人
松平家史料展示室 企画展	越前の画人たち(5/23～7/17)、分解して学ぶ 日本の武具(7/20～9/19)、旧市立図書館と近代福井のあゆみ(11/7～1/14)、美しいもの～明治・大正・昭和～(1/17～3/18)、徳川家と越前松平家(3/21～5/6)	
館蔵品ギャラリー	大森房吉の地震学(5/8～7/1)、福井市出身の総理大臣 岡田啓介(7/3～8/26)、スポーツする明治ふくいの人々(8/29～10/14)、歴史人物画の大家 島田墨仙(10/16～12/2)、馬威図屏風(12/5～1/27)、ヨロイとカブト(1/30～3/18)、あの人がかけていた!?～福井ゆかりのメガネ～(3/21～5/6)	
ギャラリートーク	特別展、特別陳列、企画展	35回 1,707人
ワークショップ	夏休み体験教室 ワークショップ 「三角縁神獣鏡チョコをつくろう」	254人 4回 55人
へんしん越前屋	昔の衣装体験(大名行列、馬威し、江戸時代の鎧兜等)	1,130人
らくらくこども博物館	学校の春・夏・冬休みの期間中、親子で楽しめる昔から伝わる折紙や切り紙などを中心に開催。	716人
ミュージアムカレッジ	歴史を学んで得た知識や感動を伝えたいという方を対象に、講座やワークショップなどを組み合わせた学習プログラム。	8回 43人
他施設との連携イベント	親子でミュージアム(福井市文化施設連携)、中秋の名月観望会(セーレンプラネット連携)	



#### (4) 所蔵資料 (41,048 点)

(平成 30 年 4 月 1 日現在)

歴史資料	考古資料
35,324 点	5,724 点

#### ● 主な収蔵資料

- ① 福井市原目山、鼓山、足羽山、兔越山、天神山等、各古墳群・遺跡出土資料
- ② 福井市安養寺託 阿弥陀三尊二十五菩薩来迎図 (鎌倉初期、重文)
- ③ 福井市心月寺託 朝倉敏景・義景像 (室町後期、重文)
- ④ 福井市春嶽公記念文庫 約 6,000 点  
(松平春嶽、橋本左内、中根雪江等の遺墨・遺品、幕末諸士関係資料多数)
- ⑤ 旧福井藩藩校旧蔵書籍類
- ⑥ 越葵文庫 約 3,000 点 (福井藩主家伝来の古文書、什器類等)
- ⑦ 菱川師福翁記念文庫 約 2,000 点
- ⑧ 紙本著色 柴田勝家像 (桃山時代～江戸初期)
- ⑨ 福井医学史関係資料 キュンストレーキ (県指定文化財)、栗崎家文書、笠原家文書等
- ⑩ グリフィス『化学筆記』 (日本化学会認定「化学遺産」)

#### (5) 清水郷土資料館の概要

所在地	福井市風巻町 21-17
電話番号	0776-98-3820 (清水図書館)
開設年月日	昭和 60 年 9 月 5 日
建築面積	312.6 m <sup>2</sup> (展示面積 230 m <sup>2</sup> )
設備	展示室
休館日	月曜日 (第 3 日曜日の翌日を除く) 第 3 日曜日、国民の祝日 年末年始 (12/28～1/4) 図書館の臨時休館日
開館時間	10 時～18 時 (4 月～10 月) 9 時～17 時 15 分 (11 月～3 月)
観覧料	無 料
内 容	清水地区の考古・歴史等を代表的資料によって紹介している。

## 5. 自然史博物館

自然史博物館は、自然豊かな足羽山に位置し、全国的にも歴史の古い博物館である。常設展示室は、実物標本・ジオラマ・映像などで、自然やその生き立ちについてわかりやすく展示し、足羽山のビジターセンター的役割を担い、足羽山の動植物のほとんどを実物標本で展示している。また、様々な市民対象の講座や観察会を開催し、郷土福井の自然について一緒に考える生涯学習の拠点を目指している。

宇宙・天文分野では、福井駅西口のハピリン5階に、セーレンプラネット（自然史博物館分館）を平成28年4月28日に開館した。

セーレンプラネットは、自然科学教育の推進と中心市街地のにぎわいと交流を目的に、日本一のリアル8Kドームシアターとシアター工房（全天周映像の自主制作が可能）を備え、福井、地球、太陽系、宇宙、文化の5ゾーン（スフィア）で、福井からはるか遠くの銀河まで展示解説している。ドームシアターは日本一の解像度を活かしたプラネタリウム番組や映像番組を中心に、朗読会や音楽会など様々なプログラムを提供する。

### (1) 施設の概要

#### 自然史博物館

所在地	〒918-8006 福井市足羽上町147（足羽山公園内）
	東経136度10分20秒4 北緯36度2分54秒6
電話番号等	TEL 0776-35-2844 FAX 0776-34-4460
開設年月日	昭和27年(1952)4月10日（福井復興博覧会第二会場）
敷地面積	5,926.51 m <sup>2</sup> （建築面積814.90 m <sup>2</sup> ・建築延面積1,989 m <sup>2</sup> ）
建物の概要	鉄筋コンクリート地下1階、地上3階 （常設展示室351m <sup>2</sup> 、特別展示室112m <sup>2</sup> 、収蔵庫335m <sup>2</sup> 、研究室66m <sup>2</sup> 、作業室94m <sup>2</sup> 、実習室66m <sup>2</sup> 、その他事務所等）
館名の変遷	昭和27年(1952)7月20日 福井市立郷土博物館として開館 昭和45年(1970)12月26日 福井市立郷土自然科学博物館 平成4年(1992)4月1日 福井市自然史博物館
休館日	毎週月曜日（祝日の場合は開館） 祝日の翌日 年末年始(12月28日～1月4日)
開館時間	午前9時～午後5時15分（入館は、午後4時45分まで）
入館料	常設展 大人100円、団体（20人以上）50円 中学生以下の者、70歳以上の者及び障がい者無料 企画展 その都度定める額
主要設備と展示概要	屋上 天文台(20cm[昭和60年度購入]及び12.5cm屈折望遠鏡、16cm反射望遠鏡)、展望所 3階 レクチャーホール(会議室)、収蔵庫 2階 特別展示室、実習室、研究室、白山テラス(展望所) 1階 常設展示室(足羽山自然大図鑑※平成20年3月22日リニューアルオープン、郷土のおいたち、郷土の自然)、事務室、普及コーナー、足羽山ビジターセンター(平成30年9月15日オープン) 地下 作業室、収蔵庫

## セーレンプラネット（自然史博物館分館）

所在地	〒910-0006 福井市中央1丁目2番1号（ハピリン5階）
電話番号等	TEL 0776-43-1622 FAX 0776-43-1644
開設年月日	平成28年(2016)4月28日
運営方式	指定管理者
施設の概要	福井駅西口のハピリン（鉄筋コンクリート地下2階、地上21階）の5階(約2,000㎡) (常設展示約700㎡、多目的室約100㎡、ドームシアター内径17m、水平式全天周スクリーン160席、シアター工房（内径3mドーム有）その他事務所等)
休館日	毎週火曜日、第2水曜日(共に祝日の場合は開館) 祝日の翌平日 年末年始(12月29日～1月3日) *8月10日～8月20日は開館
開館時間	月曜・水曜・木曜・日曜・祝日 午前10時～午後6時30分 金曜・土曜・祝日の前日 午前10時～午後9時
入場料	常設展 一般400円、高校生・学生300円(中学生以下、70歳以上、障がい者無料) ドームシアター 一般600円、高校生・学生500円、3歳以上中学生以下300円 (3歳未満、障がい者無料) 団体(20人以上)割引 各料金の2割 *セット券、年間パスポート有り
主な展示	カルチュラルスフィア(御月見ノ間、越前朝倉氏の星図 天之図)、ふくいスフィア(ふくいシティ&ユニバース、ふくいの記憶)、アーススフィア(ちようどイ地球、地球ミラクルアドベンチャー)、ヘリオスフィア(太陽系図鑑、火星観測60年)、ユニバーススフィア(宇宙アトラス、ユニバーストラベラー)、スフィア共通(ブループラネット、宇宙へのあこがれ、福井が誇る天文学者 藤田良雄博士、隕石展示)

## (2) 入館者及び利用状況

### 自然史博物館

(単位:人)

年度	一般入館者		無料入館者								団体割引	割引券	年間入館者合計	開館日数
	大人	子ども	団体		個人				行事					
			大人	子ども	大人	老人	障がい者	ピジターセンター	大人	小人				
30	7,088	6,651	464	1,669	2,742	787	136	502	2,469	2,776	185	581	26,050	308
29	4,887	3,382	168	1,274	3,443	677	160	—	3,100	2,940	147	313	20,491	296
28	4,974	3,709	1,040	1,881	1,708	560	156	—	2,654	1,520	249	262	18,713	299

\*H29年度 大雪のため平成30年2月6日～9日、12日、14日の6日間を臨時休館とした。

### セーレンプラネット（自然史博物館分館）

(単位:人)

年度	展示室利用者				ドームシアター利用者				年間入場者合計	開館日数
	大人	高校生 大学生	児童 生徒	幼児 障がい者	大人	高校生 大学生	児童 生徒	幼児 障がい者		
30	8,643	461	7,817	1,709	9,377	481	6,309	1,270	107,047	297
29	10,289	513	8,711	1,968	11,900	697	7,704	1,505	95,126	294
28	28,460	1,223	16,555	4,564	26,929	1,661	12,078	3,256	126,350	279

\*展示室及びドームシアター利用者はチケットを購入してそれぞれの施設を観覧した人数。

\*年間入場者数は、セーレンプラネットに入場した全ての人数であり、展示室及びドームシアター利用者の合計とは一致しない。

\*H29年度 大雪のため平成30年2月7日、8日の2日間を臨時休館とした。

### (3) 事業実施状況

#### 自然史博物館

##### ①教育普及事業・企画展開催事業

種 類	行 事 名	入館者及び 参 加 者
特 別 展	第 85 回特別展「高浜の化石 ～1600 万年の時を越えた 大地の語り部～」 平成30年3月17日（土）～5月20日（日）	*平成30年度のみ 3,882 人
	第86回特別展「世界の大むしむし展 2 ～世界の、福井 の昆虫大集合！～」 平成30年7月21日（土）～9月2日（日）	11,504 人
企 画 展	企画展 「吉澤特別館長の写真展 東尋坊・雄島・越前松島の魅力」 平成30年9月29日（土）～平成31年1月27日（日）	4,115 人
	ミニ企画展「干支展 ～亥～」 平成30年12月8日（土）～平成31年1月27日（日）	1,413 人
	春季企画展「色彩の自然史 - 人々が自然の中から見つ け出した色-」 平成31年3月23日（土）～令和元年6月2日（日）	*平成30年度のみ 408 人
天 体 観 望 会	「月・金星・木星・土星・火星・星雲等」 (6回)	563 人
土 曜 自 然 史 ト ー ク	動物「ツバメ・ノジコ・分類・昆虫」 (4回)	48 人
	天文「木星・土星・火星・月」 (4回)	50 人
自 然 史 講 座 ・ 教 室	「生き物を学ぼう」 (15回) 自然観察会、バードウィーク探鳥会等	409 人
	「地球と宇宙を学ぼう」 (4回) ジオツアー、砂金採集会等	77 人
	「標本の名前を調べよう」 (3回) 植物標本の名前を調べよう、標本同定会	219 人
	「ものづくりを体験しよう」 (3回) 草木染教室（藍でストールを染めよう）等	25 人
	4 月（天体観望会）、8 月（花火を見よう！）、 10 月（灯の回廊） (5回)	582 人
	(85回特別展) 化石のレプリカを作ろう等 (5回) (86回特別展) ライトトラップに挑戦しよう等 (11回)	1,336 人
学 校 等 と の 連 携 事 業	福井大学C S T（理数系教員）事業受入 (1回)	1 人
	館内外での体験学習・ゲストティーチャー等 (63回)	2,465 人
企 業 訪 問	福井のものづくりの最先端に触れよう等 (4回)	120 人

##### ② 出版活動

博物館研究報告	第65号	A 4 判	88頁	300部
博物館だより	No. 377～380	A 4 判	4頁	各1,450部
第86回特別展展示解説書		A 4 判	74頁	500部

セーレンプラネット（自然史博物館分館）

①特別展等の指定管理事業で実施した企画

種 類	行 事 名	入館者及び 参 加 者
特 別 展	第5回特別展「火星探検に行こう！」 平成30年7月13日(金)～9月2日(日)	3,045 人
	第6回特別展「時間旅行展-TIME!TIME!TIME!」 平成30年11月23日(金)～平成31年1月20日(日)	262 人
企 画 展	「月」 平成30年3月15日(木)～4月9日(月)	*平成30年度のみ 228 人
	「七夕の世界」 平成30年6月9日(土)～7月8日(日)	895 人
	「宇宙国体」 平成30年9月28日(金)～10月29日(月)	1,066 人
	「星の風景 日本星景写真協会写真展」 平成31年2月22日(金)～3月31日(日)	1,261 人
天 体 観 望 会	移動観望会 (13回)	1,603 人
ワ ーク シ ョ ッ プ	ストローロケットを作ろう (3回)	108 人
	星砂de星座絵 (1回)	5 人
	望遠鏡をつくろう (3回)	46 人
	太陽系！ワクせいくらべ (29回)	229 人
	おもいで地球儀 (1回)	15 人
	日時計を作ろう (9回)	52 人
	日食観察ピンホール (1回)	5 人
	オリオンキーホルダーを作ろう (2回)	50 人
	太陽系惑星モビールを作ろう (11回)	96 人
	星座ボールを作ろう (2回)	13 人
	つくって・まわして・月のみちかけ (23回)	175 人
	STR-1グランプリ (3回)	36 人
ド ーム シ ア タ ー	①星空の時間「今夜の星空さんぽ」	17,437 人
	②映画の時間「星々の約束」	
	③科学の時間「ふくいブルーは語る～日本形成2500万年のとき～」	
	④天文の時間「HORIZON ～宇宙の果てにあるもの」等	
	⑤子どもの時間「ぼのぼの 宇宙から来たともだち」等	
	⑥音楽の時間「福の音」等	
	⑦映像の時間「火星 ～その先の宇宙スペースエクスプロー」等	
特 別 展 関 連 行 事	惑星探査ローバーがやってくる！ (1回)	113 人
	パラシュートで火星着陸 (1回)	15 人
	宇宙大作戦 めざせ！火星ぐらし	240 人
他 館 と の コ ラ ボ 企 画	「プラネタリアムを組み立てよう」講師「松本零士展」 コラボ企画（美術館） 平成30年6月17日(日)	55 人
	移動観望会（美術館） 平成30年8月16日(木)	11 人
	ドームイベント「星空の美術館 ～浮世絵師・歌川広重の見た名月」「歌川広重展」コラボ企画（美術館） 平成30年8月25日(土)	57 人
	移動観望会（郷土歴史博物館） 平成30年9月24日(月)	7 人
	「今夜の地球さんぽ」講師「ナショナルジオグラフィック写真展」 コラボ企画（郷土歴史博物館） 平成30年10月27日(土)	12 人
ド ーム イ ベ ン ト	天空の音楽会 ～フルーツコンサート～ 平成30年4月14日(土)	22 人
	声優プラネタリアム朗読会 ～ほし×こえ～ 平成30年8月4日(土)、5日(日) (4回)	593 人

ドームイベント	お月見と二胡のしらべ 平成30年9月16日(日)	109人
	天文学者に聞いてみよう ～アルマ望遠鏡で見る宇宙～ 平成30年10月20日(土)	30人
	クリスマス口笛コンサート 平成30年12月24日(月)	36人
	星の輝き ～シンギングボウル 平成31年1月13日(日)	79人
	星のある風景を求めて 平成31年3月10日(日)	66人
	プラネタリウムでJAL航空教室 平成31年3月24日(日)	114人
トラベルガイド	常設展・特別展 (112回)	715人
パブリックビューイング等	探査機「みお」搭載 アリアンロケット打ち上げ 平成30年10月20日(土)	2人
	「いぶき2号」搭載 H-2ロケット打ち上げ 平成30年10月29日(月)	10人
開館周年記念行事 ユニバースday2018 平成30年4月28日(土) ～5月6日(日)	ドームシアター特別投映「記念日の星空」	66人
	ドームシアター特別投映「星々の約束」	26人
	太陽観望会 (1回)	114人
	講演会 福井工大 中城教授 「みんなが宇宙を利用できる時代へ」	20人
	サイエンスショー「空気を感じてみよう」 (1回)	76人
	ワークショップ「虹の正体を知ろう」 (3回)	24人
	ワークショップ「ストローロケット1号を作ろう(2回)」	19人
ワークショップ 「朝倉ゆめまるとロケットを飛ばそう!!」 (1回)	35人	
大会誘致	全国プラネタリウム大会・福井2018 平成30年6月4日(月)、5日(火)、6日(水)	2,041人

#### (4) 所蔵資料数

平成31年3月31日現在(単位:点)

##### 自然史博物館

動物	植物	きのこ	昆虫	貝類	岩石	化石	鉱物	天文	参考標本	合計
5,886	74,909	1,902	31,988	16,603	2,504	13,916	2,710	109	219	150,742

##### セーレンプラネット(自然史博物館分館)

動物	植物	きのこ	昆虫	貝類	岩石	化石	鉱物	天文	参考標本	合計
					2			109*		111

\*ドームシアター用映像資料(81点)含む

## 6. 美 術 館

美術館は、市民が気軽に美術に親しめる美術文化活動の拠点施設として、地域に根ざした市民の創造的な美術活動を支援育成することを目的に、平成9年10月1日開館した。福井市ゆかりの彫刻家、高田博厚の足跡と業績を常設展示し、市民に紹介するとともに、市民に主体的な美術創作・鑑賞活動の機会の提供を行い、また、子どもたちの豊かな創造力を育むため、幅広い創作活動の機会を提供している。

### (1) 施設概要

所在地	福井市下馬3丁目1111番地
開設年月日	平成9年10月1日
建物構造	鉄骨造り（一部鉄筋コンクリート造り）地上3階、地下1階
建築延面積	5,262.84 m <sup>2</sup>
敷地面積	34,113.77 m <sup>2</sup>
建設費	3,773,220 千円
施設概要	(展示部門) ・常設展示室 福井市ゆかりの彫刻家、高田博厚の全貌を四つの展示室で映像や彫刻作品等により紹介 ・企画展示室、市民ギャラリー 館主催の企画展や市民の創作活動の発表の場 (教育普及部門) ・市民アトリエ、子どもアトリエ 市民や子どもたちの創作活動の場 (収蔵部門) ・収蔵庫、荷解室 (管理部門他) ・講堂、会議室、喫茶室、事務室、学芸員室等 (屋外施設) ・野外アトリエ、ビオトープ等
観覧料	常設展 大人 100 円 (20 人以上の団体は半額) 中学生以下の者、70 歳以上の者及び障害者 無料 企画展 その都度定める額

### (2) 収蔵作品

高田博厚作品	211 点
福井ゆかりの美術作家の絵画造形作品	63 点

### (3) 利用状況

入館者状況 (平成30年4月1日～31年3月31日)

区 分			入館者
有 料	個 人	大人	19,268人
		小人	2,140人
	団 体	大人	5,626人
		小人	271人
減免・無料		大人	43,030人
		小人	24,779人
合 計			95,114人

\* 大人は高校生以上  
小人は中学生以下

### (4) 企画展開催事業

展覧会名及び内容	観覧者
『一漫画界のレジェンドー「松本零士展」 会 期 6月2日(土)～7月8日(日)32日間 内 容 漫画界の巨匠である松本零士の直筆の漫画原稿や人気アニメーションのセル画や立体模型など約200点を紹介。』	9,862人
『平木コレクション「歌川広重の世界」～保永堂版東海道五十三次と江戸の四季～』 会 期 7月21日(土)～9月2日(日)39日間 内 容 広重の代表作である「東海道五十三次」全作品と「名所江戸百景」や福井関連の作品など約150点を紹介。』	21,335人
『ナショナル ジオグラフィック写真展 地球の真実』 会 期 9月15日(土)～11月4日(日)44日間 内 容 ナショナル ジオグラフィック協会がコレクションしている自然や科学、生物の美しく迫力のある写真約200点を紹介。』	10,590人
『画家達の自画像展』 会 期 平成31年2月23日(土)～3月31日(日)31日間 内 容 明治から現代までの洋画家たちが、洋画研究や自身の表現テーマとして描いた自画像約150点を紹介。』	4,527人

### (5) アトリエ開催事業

事業内容	参加者
・子どもアトリエ事業(4歳児～小学生を対象) 「お菓子の家づくり」他8回開催	1,249人
・市民アトリエ事業(中学生以上を対象) 「タイルモザイク」他8回開催	210人
・共催アトリエ事業(PTA、子ども会、学年行事等随時開催) 「マスコットキャンドル」他17回開催	664人
・アトリエチャレンジ事業 「プラバンでアクセサリーづくり」他13種開催	12,779人
合 計	14,902人



**(6) 共催事業**

事業名及び内容	観覧者
「第20回福井市・吉田郡中学校美術科作品かんじて・み・よさ展」 会期 1月12日(土)～20日(日)8日間 内容 福井市・吉田郡の中学生が、授業や部活動などで制作した作品を紹介。	1,653人

**(7) 市美展ふくい開催事業(第31回)**

内 容 福井市の美術文化の向上を目指し、市民に親しまれる美術の祭典として開催。  
部 門 日本画、絵画・造形、彫刻、書道、工芸、写真、デザインの7部門  
作品展示 5月18日(金)～5月27日(日) 10日間  
展示場所 市美術館  
賞 名 市長賞、市議会議長賞、市教育委員会賞、市文化協会会長賞、報道機関各社賞、奨励賞

観覧者数	応募作品数	入賞数
3,377人	364点	123点

令和元年度  
教 育 要 覧  
(令和元年7月発行)

編集・発行 福井市教育委員会  
福井市大手3丁目10番1号  
電話 (0776)20-5341