

令和3年度

教 育 要 覧

福井市教育委員会

不死鳥のねがい（福井市市民憲章）



わたくしたちは 不死鳥福井の市民であることに誇りと責任を感じ
郷土の繁栄と幸福をきずくため 力をあわせ 不屈の気概をもって
このねがいをつらぬきましょう

実践目標（平成31年4月～令和6年3月）

- 1 すすんで 親切をつくし
愛情ゆたかなまちを つくりましょう
あいさつで ふれあうよろこび 深める絆
- 2 すすんで 健康にこころがけ
明朗で活気あるまちを つくりましょう
スポーツで 広がれつながれ 元気の輪
- 3 すすんで くふうをこらし
清潔で美しいまちを つくりましょう
ふるさとを 今よりもっと 美しく
- 4 すすんで きまりを守り
安全で住みよいまちを つくりましょう
たかめよう 交通マナーと 防災意識
- 5 すすんで 教育を重んじ
清新な文化のまちを つくりましょう
ふくいの魅力 学んで知って 広めよう

（昭和39年6月28日制定）

不死鳥のねがい（福井市市民憲章）推進協議会

不死鳥とは……

エジプトの伝説上の霊鳥フェニックスのことで、形はワシに似て赤や金の翼を持っており、死期が来ると、みずから燃える火中に入って焼かれ、その灰の中から再生すると言われている。

たび重なる災禍にもめげず、再び三たび立ち上がった福井市民の努力は、まさに不死鳥（フェニックス）の姿にも似ていることから、福井市民及び福井市のシンボルになっている。

福井市こども憲章

私たちのちかい

わたしたち福井市のこどもは、
一人ひとりがこのちかいをまもり、
友達や家族と元気いっぱい
笑顔で生活します。

- 1 わたしたちは 思いやりの心もち
友情の輪を広げます
- 2 わたしたちは 失敗をおそれず
目標に向かってチャレンジします
- 3 わたしたちは とともに学びあい
知識を深めるよう努力します
- 4 わたしたちは 礼儀正しく 規則を守り
責任をもって行動します
- 5 わたしたちは 自然を大切にし
美しい福井をつくります

— 2000年（平成12年）1月1日制定 —

「私たちのちかい」の制定にあたっては、毎日の生活目標を、こどもたちに自ら考え、自らの言葉で表してもらうため、市内の幼稚園児、保育園児、小学生、中学生、高校生から広く募集し、応募された7,039点を審査し、5つの言葉にまとめました。

この憲章が、こどもたちみんなの目標となることを心から願っています。

目 次

市勢概況	1
位置と地勢	2
教育委員会教育長・委員	3
福井市教育委員会のあゆみ	4
I 教育行財政	
1 教育行政施策	7
2 教育委員会	12
3 教育財政	16
II 学校教育	
1 令和3年度学校教育方針	17
2 学校規模	19
3 学校施設	24
4 令和3年度研究指定校・研究推進校等一覧	29
5 主要な主催事業等	30
6 特別支援教育の現状	31
7 放課後児童健全育成事業	32
8 学校体育	35
9 学校保健	36
10 学校給食	37
III 社会教育	
1 社会教育推進事業	39
2 社会教育の現状	41
3 公民館	48
4 木ごころ文化ホール	58
5 少年愛護センター	59
6 図書館	61
7 少年自然の家	68
IV 社会体育	
1 生涯スポーツ推進事業	70
2 スポーツクラブの育成	71
3 スポーツ推進委員	72
4 学校体育施設の開放	73
5 社会体育施設一覧	75
6 関係団体	80
V 文化財・文化芸術	
1 文化振興事業	83
2 文化会館	85
3 一乗谷朝倉氏遺跡	87
4 自然史博物館	89
5 美術館	94
6 養浩館庭園	97
7 郷土歴史博物館	99
8 文化財保護事業	102
9 文化財保護センター	103
10 おさごえ民家園	105

市 勢 概 況

福井市のプロフィール

面 積	………	536.41 km ²	(平成 27 年 10 月 1 日現在)
人 口	………	260,322 人	(令和 3 年 4 月 1 日現在)
世 帯	………	105,347 世帯	(//)
市制施行	………	明治 22 年 4 月 1 日	
産 業	………	繊維工業ほか	
観 光	………	一乗谷朝倉氏遺跡、養浩館庭園など	
史 跡	………	国の特別史跡「一乗谷朝倉氏遺跡」 国の史跡「燈明寺畷新田義貞戦没伝説地」、「免鳥長山古墳」	
名 勝	………	国の特別名勝「一乗谷朝倉氏庭園」、国の名勝「養浩館庭園」	
姉妹都市	………	アメリカ合衆国ニューブランズウィック市、フラトン市、熊本市	
友好都市	………	中華人民共和国杭州市、大韓民国水原市、茨城県結城市	

市 章



沿革

福井市は、九頭竜、足羽、日野の三大河川の扇状地として福井平野に発達してきた。

福井平野は、今から 3000 年ほど前の縄文時代後期から晩期にかけて、河川活動によって形成されたといわれる沖積平野で、弥生時代には、既に、農耕可能な平野になっていたといわれる。

また、約 1500 年前、この地にゆかりの深い男大迹皇子（おおとのおうじ）、後の継体（けいたい）天皇の治山治水事業によって、一面の沼地が豊かな沃野に生まれかわったともいわれている。奈良時代には、この広大な平野が、穀倉地として注目され、東大寺荘園、道守荘や糞置荘などが開かれている。その後、文化の発達にともなって地勢的關係から、北陸道の要衝として栄えるようになった。

中世には、市街地の南東にある一乗谷に居を構えた朝倉氏が 5 代にわたり、越前の国守として広大な地域を支配した。当時の一乗谷は小京都と呼ばれるほどの栄華をきわめたといわれるが、その居城は、天正元年(1573)に焼失したままの姿を今日までも残し、日本中世史上きわめて貴重な遺跡として、昭和 46 年 7 月、国の特別史跡として指定され、また平成 3 年にはその庭園が国の特別名勝に指定された。

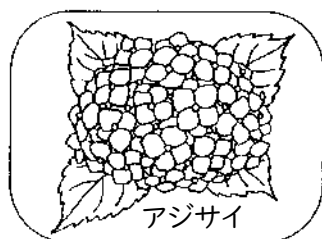
市の中心部は、室町時代のころには北の庄と呼ばれ、街づくりの始まりは柴田勝家の城づくりが始まりといわれている。その後は、丹羽長秀、堀秀政らがこの地に城主として任ぜられた。

徳川家康の天下平定後は、その二男、結城秀康が 68 万石の藩主として慶長 5 年(1600)に任ぜられた。福井の地名については、北ノ庄から福居となり、3 代藩主忠昌のとき、福井と改められた。幕末当時の藩主は、名君の誉れ高い松平慶永（春嶽）公で、その治下から、橋本左内、由利公正、橘曙覧、笠原白翁など幾多の人材を輩出した。また、慶永は産業振興事業として織物をとりいれ、これが織物王国福井の礎となった。

明治 22 年市制が敷かれ福井市となった。当時の人口は 39,863 人、面積は 4.43 平方キロメートルであった。

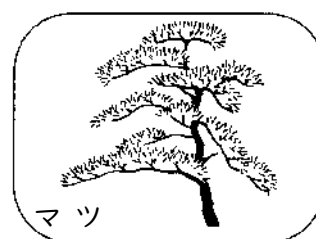
以来、福井県において政治、経済、文化の中心都市として発展を続けてきている。その間、昭和 20 年 7 月の空襲、昭和 23 年 6 月の福井大震災と再度にわたって全市が壊滅し致命的な打撃を受け、さらに水害、風害と幾多の災害に見舞われたが、市民の不屈の復興への意欲により、これを乗り越え、今日の『不死鳥のまち福井』を築き上げた。また、平成 18 年 2 月には、日常生活圏を同じくする美山町、越廼村、清水町の 3 町村と合併して新「福井市」が誕生した。平成 31 年 4 月 1 日には、市民に最も近い基礎自治体として、さらなる市民サービスの向上と人口減少社会や地域間競争に打ち勝つ活力ある地域づくりを実現するため、中核市に移行した。

現在、地域の特色を生かしながら日本海側の主要都市としてまちづくりを進めている。



アジサイ

市の花・木
(昭和 54 年 6 月 1 日)



マツ

位 置 と 地 勢

福井市は、日本の中央部、中部地方の日本海に面した福井県の県都で、県の北部、福井平野の真ん中に位置している。福井市役所の位置は、(東経 136 度 13.1 分、北緯 36 度 3.51 分) である。西方は山岳地帯(国見岳)をへだてて、海水浴場と岩石美で有名な越前加賀海岸国定公園にのぞんでいるが、その他はおおむね平坦地で、この間を九頭竜、足羽、日野の3大河川が市内で合流し、北方三国港に注いでいる。北方は坂井平野が開け坂井市、あわら市方面と相対し、東方は吉野岳をこえて永平寺町、勝山市、大野市方面を望み、南方は鯖江市、越前町などに隣接している。

市街地の中央部をJR北陸本線が縦貫し、また福井駅を起点としてJR越美北線とえちぜん鉄道、越前市を起点とする福井鉄道が市内を走っている。また、国道8号(京都市～新潟市)、158号(福井市～松本市)、305号(金沢市～南越前町)、365号(加賀市～四日市市)、416号(福井市～小松市)をはじめ、主要地方道等が発達し、政治、経済、文化の中心地となっている。

福 井 —— 東 京	3 時間 30 分	東海道経由 (しらさぎ・ひかり) 北陸経由 (特急・かがやき)
福 井 —— 名 古 屋	2 時間 00 分	(しらさぎ)
福 井 —— 大 阪	1 時間 55 分	(サンダーバード)
福 井 —— 名 古 屋	2 時間 10 分	(北陸・名神自動車道)
福 井 —— 大 阪	2 時間 30 分	(北陸・名神自動車道)



教育委員会教育長・委員

教 育 長 吉 川 雄 二

教育長職務代理者 春 木 伸 一

委 員 木 村 敦 子

委 員 多 田 和 博

委 員 宮 郷 美 千 代

福井市教育委員会のあゆみ

昭21.12.1	福井市公民館発足
昭22.4.1	学校給食開始
昭23.4.1	円山小学校開校
昭23.7.15	教育委員会法公布
昭23.10.16	福井市営野球場（グラウンド）完成
昭23.11.1	教育委員会法施行
昭23.1.15	第1回成年式（後成人式）開催
昭24.7.2	福井市営三秀プール完成
昭24.10.2	福井市営お泉水庭球場完成
昭25.3.1	福井市体育協会設立
昭25.11.3	第1回市民体育大会開催
昭26.3.30	西藤島村編入により、西藤島小、灯明寺中が市立に
昭26.4.1	福井市文化協会設立
昭27.7.20	福井市立郷土博物館開館
昭27.11.1	第1回教育委員会初代委員長 島田博道氏
昭28.5.1	福井市補導会連合会発足
昭28.11.3	福井市立郷土歴史館開館
昭29.4.1	社村編入により、社北小、社南小、至民中が市立に
昭29.8.1	西安居村編入により、安居小・中が市立に
昭30.3.19	中藤島村編入により、中藤小・幼が市立に
昭31.4.10	六条村編入により、足羽中が麻生津村、足羽村及び福井市組合立に
昭31.10.1	教育委員一般公選廃止、任命制となる
昭32.4.1	大安寺村編入により、大安寺小・中・幼が市立に
昭32.5.1	河合村編入により、河合小及び中角分校、河合幼が市立に
昭32.10.1	麻生津村編入により、麻生津小及び三花分校、麻生津幼及び麻生津分園が市立に、足羽中学校が足羽村及び福井市組合立に
昭34.2.1	国見村編入により、国見小・中が市立に
昭34.2.6	福井市体育館開館
昭35.4.1	福井市青年の家開館
昭35.7.1	福井市少年愛護センター設置
昭35.11.6	第1回福井市公民館大会開催
昭36.4.1	福井市視聴覚ライブラリー設置
昭36.10.1	藤岡村編入により、岡保小・幼、東藤島小・幼、藤岡中が市立に
昭38.4.1	殿下村編入により、殿下小・中・幼が市立に
昭41.4.1	福井市スポーツ少年団設立
昭42.4.1	福井市レクリエーション協会設立
昭42.5.17	川西町編入により、鶉小・幼、下郷小・幼、上郷小・幼、棗小・中・幼、鷹巣小・中・幼、長橋小・幼、高須城小・幼、川西中が市立に
昭42.7.30	森田町編入により、森田小・中・幼が市立に
昭43.4.1	福井市文芸協会設立
昭43.4.1	福井市文化会館開館
昭43.9.4~7	第23回国民体育大会夏季大会開催
昭43.10.1~6	第23回国民体育大会秋季大会開催
昭44.5.22	福井市補導会連合会が福井市青少年育成会連合会に名称変更
昭45.4.1	福井市中央公民館開館
昭45.12.26	福井市立郷土博物館を福井市立郷土自然科学博物館に、福井市立郷土歴史館を福井市立郷土歴史博物館に改める
昭46.4.1	福井市明新小学校開校

昭46. 7. 1	一乗谷朝倉氏遺跡が国の特別史跡に指定される
昭46. 9. 1	足羽町編入により、酒生小・幼、一乗小・幼、上文殊小・幼、六条小・幼、文殊小・幼、東郷小・幼、足羽一中、足羽中が市立に
昭49.10. 1	社会教育課から文化課独立
昭50.10. 1	福井市文化奨励賞を制定
昭51. 4. 1	学校体育施設開放開始
昭51. 4. 1	福井市日新小学校開校
昭51. 8. 2	福井市立図書館開館
昭53. 4. 1	福井市大東中学校開校（藤岡中改め）
昭54. 4. 1	福井市補導員連絡協議会発足
昭56. 4. 1	福井市北部学校給食センター稼働
昭56. 5.25	福井市立郷土自然科学博物館増改修工事竣工
昭56. 7.20	福井市少年自然の家開設
昭57. 4. 1	福井市清明小学校開校
昭57. 7.26	養浩館庭園が国の名勝に指定される
昭58. 4. 1	福井市社西小学校開校
昭58. 5. 1	福井市一乗谷史跡公園センター完成
昭59. 3. 4	青少年育成福井市民会議結成大会（設立総会）
昭59. 3.31	復原武家屋敷完成
昭59. 4. 1	福井市南部学校給食センター完成。完全給食100%実施
昭59. 4. 1	公民館職員体制の確立
昭60. 4. 1	福井市藤島中学校開校
昭60.11. 1	福井市視聴覚センター開設（視聴覚ライブラリー改め）
昭60.11. 2	第1回ふくい国際ビデオビエンナーレ開催
昭61. 5. 1	第1回市美展ふくい開催
昭62. 1.14	福井市営アーチェリー練習場完成
昭62. 4. 1	福井市社中学校開校
昭62. 5.21~22	第39回全国都市教育長協議会定期総会及び研究会
昭62.12.25	市民スキー場完成
昭63. 3.18	ジュニアグラウンド完成
平元. 3.31	小・中学校校舎鉄筋化100%達成
平元. 4. 9	福井市おさごえ民家園開園
平元. 4. 1	福井市少年愛護センター・図書館独立
平 2. 4. 1	福井市視聴覚センター・少年自然の家独立
平 3. 4. 1	青少年課新設（少年愛護センターを含む）
平 3. 4. 1	福井市視聴覚センターを映像文化センターに改める
平 3. 5.28	一乗谷朝倉氏庭園が国の特別名勝に指定される
平 4. 4. 1	教育委員会を学校教育部と社会教育部の2部制とし、庶務課を総務課に、保健体育課を保健給食課に改め、スポーツ課を新設する
平 4. 4. 1	福井市立郷土自然科学博物館を福井市自然史博物館に名称変更
平 4. 7.21	福井市自然史博物館増改修工事竣工
平 4. 8. 1	福井市立みどり図書館開館
平 4. 8. 1	福井市東体育館竣工
平 5. 6.17	名勝養浩館（旧御泉水屋敷）庭園開園
平 5. 6.23	福井市西体育館・わかばテニスコート竣工
平 8.11.14	福井市北体育館竣工
平 9.10. 1	福井市美術館「アトラボふくい」開館
平11. 9. 1	福井市青少年育成会連合会が福井市子ども会育成連合会に名称変更
平12. 1. 1	福井市こども憲章制定
平12. 5. 1	スポーツ公園多目的グラウンド（サッカー兼ラグビー場）完成
平13. 4. 1	郷土歴史博物館建設室及び文化財保護センター新設
平13. 5. 1	スポーツ公園ソフトボール兼少年野球場完成

平14. 5.13	福井市南体育館竣工
平16. 3.21	福井市立郷土歴史博物館移転開館
平16.10.2~5	第17回全国スポーツレクリエーション祭「スポレク福井2004」開催
平17. 3.31	福井市下郷幼小学校・上郷幼小学校閉校
平17. 4. 1	福井市本郷幼小学校開校
平17.10.22~11.3	第20回国民文化祭・ふくい2005 開催
平18. 2. 1	美山町、越廼村、清水町編入により、下宇坂小・幼、羽生小・幼、美山啓明小・幼、越廼小、清水西小、清水東小、清水南小・幼、清水北小、美山中、越廼中、清水中、美山図書館、清水図書館が市立に
平19. 4.19	福井市桜木図書館開館
平19. 4.19	福井市中央公民館移転開館
平20. 4. 1	福井市至民中学校移転開校
平20. 4.30	青年の家閉館
平20. 6.20	福井市スポーツ公園野球場「福井フェニックススタジアム」、「サブグラウンド」オープン
平22. 4. 1	一般社団法人福井市体育協会設立
平22. 4. 1	文化財保護センター移転開所
平23. 3.31	福井市清水南幼稚園廃園
平24. 4. 1	福井市安居中学校新築分離移転開校
平24. 4. 1	福井市ちもり体育館開館
平24.11. 3	文化財保護センター常設展示場オープン
平25. 4. 1	福井市中藤小学校新築移転開校
平25.10. 5	独立行政法人宇宙航空研究開発機構と「宇宙教育及び普及啓発活動に関する協定」を締結
平26.10. 1	福井市藤岡サッカー場オープン
平26.12. 1	福井市中藤屋内運動場オープン
平27. 3.14	福井市明道中学校校舎改築新校舎竣工
平28. 1. 5	福井市体育館サブアリーナ・福井市弓道場オープン
平28. 4. 1	文化課の文化財保護部門を文化財保護課に改め、文化振興部門を観光文化局文化振興課に移管
平28. 4. 1	自然史博物館、美術館、郷土歴史博物館を観光文化局長に事務委任
平28. 4. 1	国体・障害者スポーツ大会推進室を国体推進部に移管
平28. 4.28	福井市自然史博物館分館「セーレンプラネット」開館
平29. 4. 1	福井市伊自良の里資料館閉館
平29.10.27	自然史博物館旧館が登録有形文化財に登録（登録番号第18-0183号）
平29.12.19	福井市営三秀プール廃止
平30. 9.15	自然史博物館内に「足羽山ビジターセンター」オープン
令 2. 1. 1	福井市ジュニアグラウンド廃止
令 2. 2.14	福井市順化小学校と順化公民館複合化に伴う校舎完成
令 3. 3.26	越前海岸の水仙畑 下岬の文化的景観が国の重要文化的景観に選定
令 3. 3.31	福井市文化会館閉館
令 3. 4. 1	福井市杉坂小学校及び福井市杉坂中学校開校
令 3. 4. 1	福井市少年自然の家に指定管理者制度を導入

I 教育行財政

Ⅰ 教育行政施策

住みよいまち

◎ すべての市民が健康で生きがいをもち安心して暮らせるまちをつくる

Ⅰ 子どもが穏やかに生まれ育つ環境をつくる

(1) 教育・保育環境の充実

- ・ 児童クラブ設置
- ・ 児童館運営管理
- ・ 放課後児童健全育成

学び成長するまち

◎ 健やかで自立心をもった感性豊かな子どもを育むまちをつくる

Ⅰ 子どもの生きる力を伸ばす学校教育を充実する

(1) 学校教育の充実

- ・ 課題別研修
- ・ 英語活動推進
- ・ 教育用コンピュータ整備
- ・ 学校生活ボランティア推進
- ・ 心の健康チェック事業
- ・ 通学区域審議会運営
- ・ 義務教育教材整備
- ・ 学校放送設備整備
- ・ 遊具整備
- ・ 学校図書整備
- ・ 学校運営支援員配置
- ・ 部活動指導員配置

(2) 自立心や豊かな感性の育成

- ・ 学校教育調査研究費補助
- ・ 私立幼稚園就園奨励費・教育振興費補助
- ・ 演劇・能楽鑑賞教室
- ・ キャリア教育推進
- ・ 学校図書館支援員配置
- ・ 日本語指導ボランティア、通訳・翻訳ボランティア配置
- ・ 遠距離通学支援
- ・ スクールバス運行
- ・ 特別支援教育専門委員会・教育支援委員会設置
- ・ 学校行事費補助
- ・ 就学援助・奨励事業
- ・ 市立幼稚園運営管理

- (3) 学内問題の解消
 - ・ チャレンジ教室運営
 - ・ 学校不適応対策推進
 - ・ カウンセラー配置
 - ・ スクールソーシャルワーカー配置
 - ・ いきいき学校生活支援

2 子どもの健全な育成を図る

- (1) 青少年の安全確保・健全育成
 - ・ 地域に生きる学校づくり推進
- (2) 体験学習による郷土愛の醸成
 - ・ 地域と進める体験推進
- (3) 家庭や地域で進める青少年の健全育成
 - ・ 青少年育成団体支援
 - ・ 姉妹友好都市青少年交流
 - ・ 補導相談活動
 - ・ 家族ふれあいタイム推進
- (4) 自然を活かした体験学習
 - ・ 少年自然の家管理運営
 - ・ 少年自然の家施設整備

3 子どもの健康増進を図る

- (1) 学校保健及び安全管理
 - ・ 定期健康診断
 - ・ 結核予防
 - ・ 就学時健康診断
- (2) 学校給食の提供
 - ・ 学校給食運営
 - ・ 食育推進
 - ・ 学校給食衛生管理
 - ・ 給食調理・洗浄・配送業務委託
- (3) 学校体育の推進
 - ・ 各種大会選手派遣
 - ・ 小・中学校体育大会等開催
 - ・ 各種大会選手強化
 - ・ 運動部活性化

4 学びの場としての学校環境を整備する

- (1) 学校環境の整備・維持管理
 - ・ 窓ガラス飛散防止対策
 - ・ 体育館大規模改修
 - ・ 小学校プール改築
 - ・ 学校校庭整備
 - ・ 音楽室エアコン設置
 - ・ トイレ洋式化改修

- ・学校体育館バリアフリー化

◎ 市民が自主的に生涯学習や生涯スポーツを楽しむまちをつくる

1 市民の生涯学習を支援する

- (1) 生涯学習の推進
 - ・社会教育功労者表彰
 - ・社会教育指導員等設置
 - ・社会教育委員活動
 - ・公民館運営
 - ・公民館運営審議会委員の配置
 - ・公民館運営審議会活動
 - ・指導者養成
 - ・普及啓発・調査研究
 - ・視聴覚教育推進
 - ・景観記録
- (2) 住民主体の地域づくり
 - ・市民憲章推進
 - ・社会教育団体育成
 - ・青年グループ活性化
- (3) 学習機会の提供
 - ・成人式開催
 - ・高齢者人材活用
 - ・公民館職員等研修
 - ・地域教育力活性化
 - ・「福井学」の推進
 - ・放課後子ども教室推進
 - ・親学講座開催
 - ・「はつらつ伝承塾」促進
 - ・図書等資料収集提供
 - ・ブックスタート
- (4) 生涯学習施設の建設・維持管理
 - ・公民館維持管理
 - ・生涯教育施設管理運営
 - ・公民館建設
 - ・公民館設備整備
 - ・公民館IT環境整備
 - ・木ごころ文化の郷管理運営
 - ・図書館施設管理運営
 - ・市立図書館リニューアル

2 市民の生涯スポーツを支援する

- (1) 社会体育の振興
 - ・生涯スポーツ推進
 - ・スポーツクラブ育成

- ・スポーツ推進委員設置
- ・学校施設開放
- ・体育団体等育成
- ・各種スポーツ大会支援
- ・優秀選手等育成
- ・国民体育大会開催準備
- (2) 体育施設の整備・維持管理
 - ・体育施設管理運営
 - ・国体競技施設等整備
 - ・体育施設維持補修

◎ 郷土の文化や歴史、自然を活かした個性的で魅力あるまちをつくる

1 市民の誇りとなる文化芸術を振興する

- (1) 文化芸術活動の支援
 - ・市美展ふくい開催
 - ・福井芸術・文化フォーラム補助
- (2) 文化芸術の振興
 - ・文化会館管理運営
 - ・文化会館整備
 - ・美術館企画展開催
 - ・美術館アトリエ開催

2 歴史や文化遺産を保存・継承し活用する

- (1) 歴史・文化資源の活用推進
 - ・歴史博物館管理運営
 - ・歴史博物館資料収集保存
 - ・歴史博物館調査研究
 - ・歴史博物館教育普及
 - ・歴史博物館企画展
 - ・清水資料館管理運営
 - ・一乗谷朝倉氏遺跡管理運営
 - ・一乗谷朝倉氏遺跡整備
 - ・養浩館庭園魅力向上
 - ・養浩館庭園保存管理
- (2) 文化財の保護と活用
 - ・文化財保護委員会運営
 - ・指定史跡等管理運営
 - ・埋蔵文化財発掘調査
 - ・文化財保護センター管理
 - ・おさごえ民家園管理
 - ・埋蔵文化財公開活用
 - ・おさごえ民家園運営

3 自然科学教育で子どもの夢を育てる

(1) 自然科学教育の推進

- ・自然史博物館誘客向上
- ・自然史博物館管理運営
- ・自然史博物館資料収集保存
- ・自然史博物館調査研究
- ・自然史博物館教育普及
- ・自然史博物館企画展
- ・自然史博物館分館管理運営

2 教 育 委 員 会

(1) 教育委員会教育長・委員(令和3年4月1日現在)

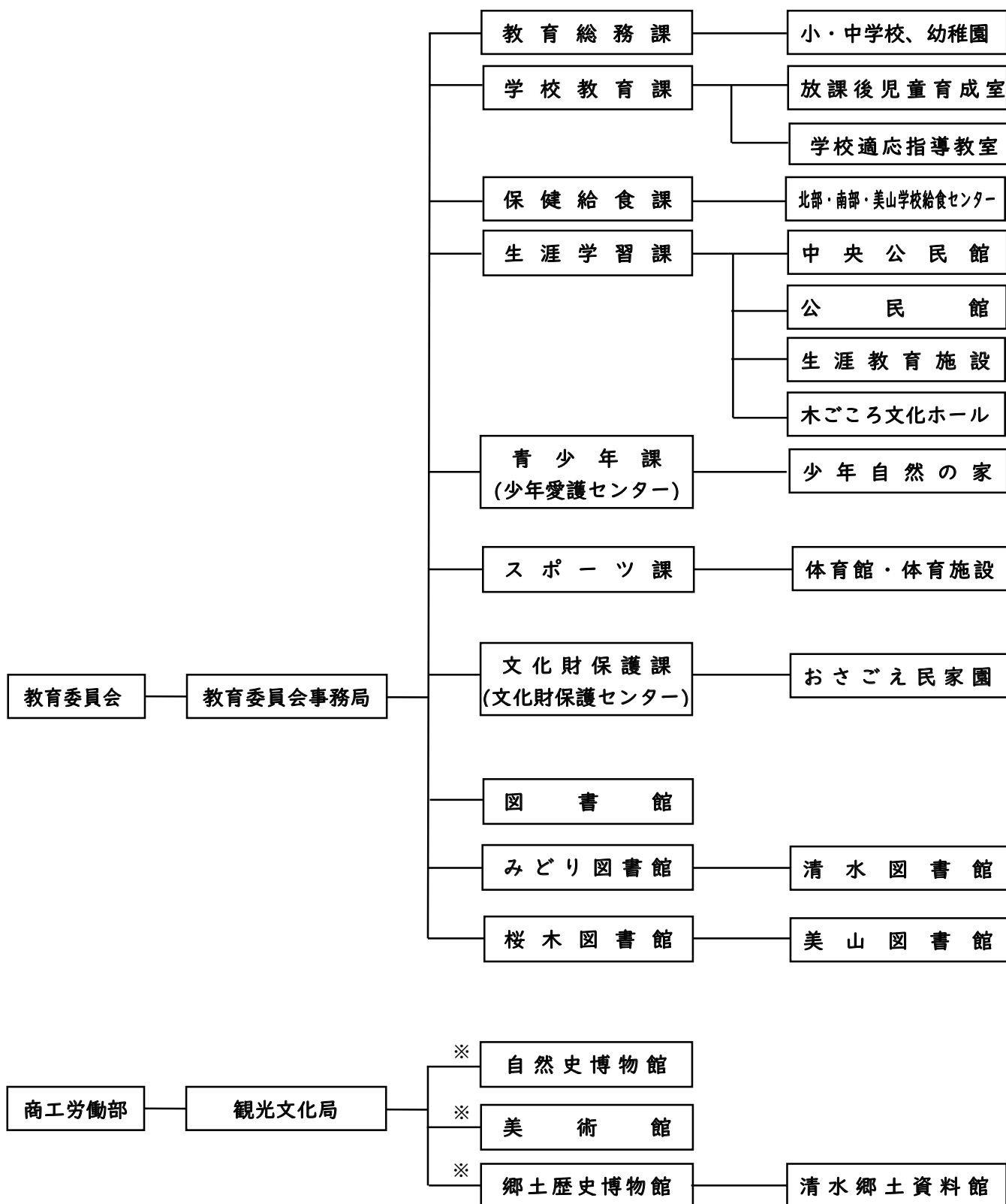
役 職 名	氏 名	任 期
教育長	吉川 雄二	令2.6.27～令5.6.26
教育長職務代理者	春木 伸一	令2.12.22～令6.12.21
委 員	木村 敦子	平30.10.1～令4.9.30
委 員	多田 和博	平29.12.24～令3.12.23
委 員	宮郷 美千代	令元.12.18～令5.12.17

(2) 歴代教育長・教育委員

委 員 名	任 期	
	◎教育委員長 ○教育長	委 員
島田 博道	◎昭27.11.1～昭31.9.30	昭27.11.1～昭31.9.30
堀江 喜熊		// ~ //
谷内 嘉造		// ~ //
山本五右エ門		// ~ //
潮田 豊		// ~昭29.1.22
北川 正一	○昭27.11.1～昭32.3.31	
酒井 薫		昭29.2.4～昭30.4.29
山口 福司		昭30.5.24～昭31.5.29
筧 外夫		昭31.6.1～昭31.9.30
増永伊太夫	◎昭31.10.1～昭33.4.30	昭31.10.1～昭33.4.30
青園謙三郎		// ~昭33.8.31
室田 外吉	◎昭33.9.30～昭46.10.1	// ~昭46.10.1
芳谷 ひで		// ~昭37.9.30
田原安兵衛	○昭32.6.10～昭34.9.15	昭32.6.10～昭34.9.15
吉田 久士		昭33.9.29～昭43.9.30
野坂 格		// ~昭38.4.13
山口 秀雄	○昭34.9.16～昭40.6.25	昭34.9.15～昭40.6.25
巨橋 義信		昭37.10.1～昭48.1.7
齋木 太郎		昭38.7.4～昭40.5.25
野路 清一	○昭40.6.26～昭44.6.25	昭40.6.26～昭44.6.25
八木 熊吉		昭40.12.17～昭51.1.17
柳 武夫		昭43.12.19～昭55.1.24
西島 銀蔵	○昭44.6.26～昭52.3.31	昭44.6.26～昭52.3.31
山本 壽	◎昭46.10.2～昭58.10.1	昭46.10.2～昭58.10.1
原 闌雄		昭48.3.9～昭57.9.30
原 多文		昭51.3.24～昭60.12.23
宇野澤利勝	○昭52.4.30～昭60.6.25	昭52.4.30～昭60.6.25
久津見 専	◎平元.10.13～平4.10.22	昭55.3.7～平4.12.18
市橋 保		昭57.10.1～昭60.12.20
五十嵐直雄	◎昭58.10.2～昭62.10.1	昭58.10.2～昭62.10.1
池田 健吾	○昭60.6.26～平8.6.20	昭60.6.26～平8.6.20
小野光太郎		昭60.12.24～平7.12.19
壬生佐久子		昭61.3.7～平10.9.30

吉田 勇	◎昭62.10. 2～平元.10.12	昭62.10. 2～平11.10. 1
吉田 順一	◎平 4.10.23～平 7.10. 3	平 4.12.22～平20.12.21
岡田 章	◎平 7.10. 4～平20.12.21	平 7.12.20～平17.11.25
梶川 恭博	○平 8. 6.21～平13. 3.31	平 8. 6.21～平13. 3.31
小長谷芳枝		平10.10. 1～平18. 9.30
吉田 耿介		平11.10. 2～平15. 9.25
渡辺 本爾	○平13. 4. 1～平21. 3.31	平13. 4. 1～平21. 3.31
中井 玲子		平18.10. 1～平22. 9.30
舟澤 茂樹	◎平20.12.25～平23.12.17	平15.12.18～平23.12.17
大月 啓子		平22.10. 1～平26. 9.30
石原 義紀		平20.12.22～平28. 2.19
玉木 誠	◎平23.12.20～平29. 6.26	平17.12.24～平29.12.23
内田 高義	○平21. 4. 1～平29. 6.26	平21. 4. 1～平29. 6.26
佐藤 藤枝		平23.12.18～令元.12.17
木村 敦子		平26.10. 1～
春木 伸一		平28. 3.23～
吉川 雄二		
多田 和博	○平29. 6.27～	平29.12.24～
宮郷美千代		令元.12.18～

(3) 教育委員会事務局・教育機関等 機構図



※観光文化局に運営を移管している

(4) 教育委員会事務局職員数

令和3年4月1日現在

所属区分	職員数	役職名・補職名																			
		部長	少年対策 参事官	次長 副理事 総括館長	課長 館長	調整参事 副課長 所長 副館長	課長補佐	管理主事	主幹	指導主事 流理主事	副主幹	主査	主事	技師	学芸員	教諭	栄養士	運転技師	施設技師	調理技師	
教育委員会事務局	4	1	1			1															
教育総務課	本課					1															
	小学校	23(1)				1															
	中学校	11(8)																			8(8)
	計	2																			
学校教育課	本課	36(9)				1															8(8)
	放課後児童育成室	19				1															
	幼稚園	5				1															
	計	4				1															
保健給食課	本課	28				1															
	北郡学校給食センター	11(1)				1															
	南郡学校給食センター	3				1															
	計	5(3)				1															
生涯学習課	小学校	36(6)				1															
	中学校	8				1															
	計	66(10)				4															
	本課	17(1)				1															
青少年課	本課	17(1)				1															
	スポーツ課	8(1)				1															
	文化財保護課	15(1)				1															
	計	12(2)				4(1)															
図書館	本館	15(2)				1															
	清水図書館	14(2)				1															
	計	2(2)				1(1)															
	本館	16(4)				1															
校木図書館	本館	15(3)				1															
	美山図書館	15(3)				1															
	計	15(3)				8(2)															
	合 計	232(33)	1	1	2	10	12	8	1	55(7)	4	68	23	23(7)	3(3)	1	2	1	1(1)	8(8)	8(7)

※()内は再任用職員数を表し、内数である。

3 教 育 財 政

(1) 令和3年度福井市一般会計予算(116,747,000千円)

民 生 費	公 債 費	土 木 費	教育費	総務費	衛 生 費	農 水 費	消 防 費	商 工 費	そ の 他
39.1%	15.0%	14.1%	8.0%	7.1%	6.9%	3.1%	3.0%	2.4%	1.3%

9,373,467千円

項別内訳	性質別内訳	財源内訳
教育総務費 1,081,008千円 11.6%	物件費 4,178,671千円 44.6%	一般財源 6,602,279千円 70.4%
小学校費 1,397,416千円 14.9%	人件費 3,243,332千円 34.6%	市 債 723,600千円 7.7%
中学校費 583,908千円 6.2%	建設費 1,032,044千円 11.0%	国県支出金 319,084千円 3.4%
幼稚園費 58,059千円 0.6%	補助費等 493,837千円 5.3%	その他財源 1,728,504千円 18.5%
社会教育費 3,045,833千円 32.5%	扶助費 283,380千円 3.0%	
社会体育費 721,867千円 7.7%	維持補修費 141,803千円 1.5%	
保健給食費 2,485,376千円 26.5%	積立金 400千円 0.0%	

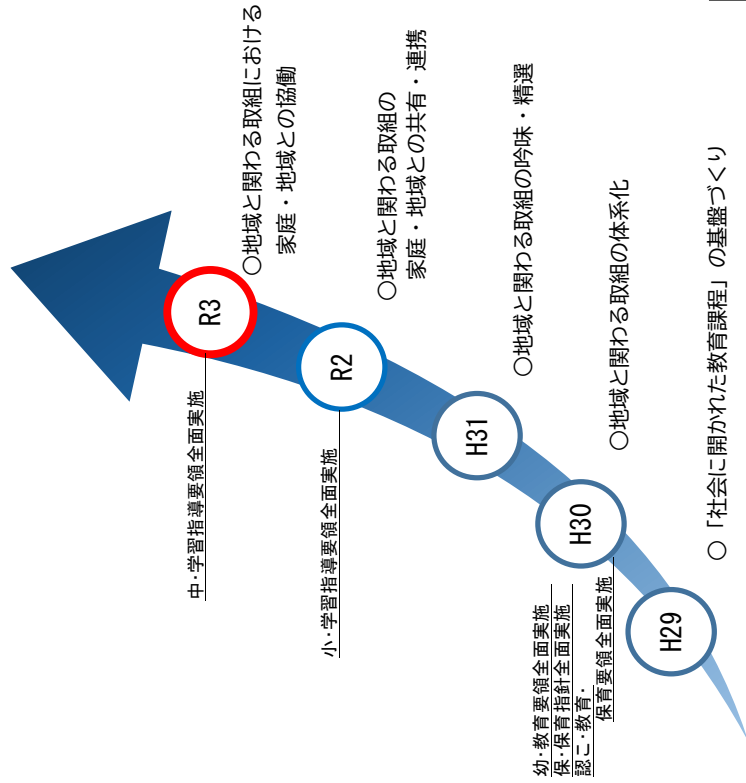
(2) 教育予算の推移

年 度	一般会計内の 教育予算割合	20	40	60	80	100	120 億円
R3年度	8.0%	[Bar chart showing 80% of scale]					9,374 百万円
R2年度	8.3%	[Bar chart showing 83% of scale]					9,482 百万円
H31年度	8.4%	[Bar chart showing 84% of scale]					8,896 百万円
H30年度	10.2%	[Bar chart showing 102% of scale]					10,744 百万円
H29年度	8.5%	[Bar chart showing 85% of scale]					9,200 百万円

II 学校教育

平成 29～令和 3 年度 学校教育方針 地域に根ざす「学びの一貫性」

目指す子どもの姿



福井市では、発達段階ごとの課題に対応しながら、系統性のある連続した学びを展開する「縦のつながり」と、学校教育を学校内に閉じることなく、目指す子どもの姿を家庭や地域と共有・連携しながら、地域に根ざした学校教育を展開する「横のつながり」を大切にして「中学校区教育」を進めてきました。そして、この「縦」「横」双方からの教育実践により、郷土福井に誇りを持ち、たくましく生きる子どもたちを育んできました。

平成 29 年度からは、「地域に根ざす『学びの一貫性』」を掲げ、「社会に開かれた教育課程」の理念のもと、学ぶことと社会とのつながりを意識した取組により、地域連携の質が高まりつつあります。

1 年目に地域資源の効果的な活用について考え、2 年目には地域と関わる取組について一覧表にまとめ、各教科・領域との関連を図り、目的や付けたい力を明確にしました。3 年目は、作成した「地域と関わる取組一覧表」（以下、「一覧表」という）をもとに、「取組の目的や子どもに付けたい力と各教科や領域等の目標とのつながり」、「発達段階に応じた学びの系統性」について、学校内や中学校区で議論し、取組を吟味・精選しました。4 年目（昨年度）は、「一覧表」を HP や校内への掲示等で家庭や地域に発信して、地域で学ぶ子どもの姿を共有したり、「一覧表」を有効に活用して、各教科等とのつながりを意識したカリキュラム・マネジメントを進めたりしました。

本年度は、学校教育方針「地域に根ざす『学びの一貫性』」の最終年度です。学校、家庭・地域が目指す子どもの姿を実現するために、新しい生活様式をふまえながら、以下のように進めます。

- ① 地域とともにある学校の実現に向けて、「一覧表」を家庭・地域・学校協議会などで活用し、家庭・地域と協働していく。
- ② 子どもたちに必要な資質・能力を育成するために、「一覧表」の活用や、校内・中学校区内における系統性のある連続した学びの共有などを通して、カリキュラム・マネジメントを推進していく。



福井市教育委員会

平成29～令和3年度 学校教育方針

地域に根ざす「学びの一貫性」

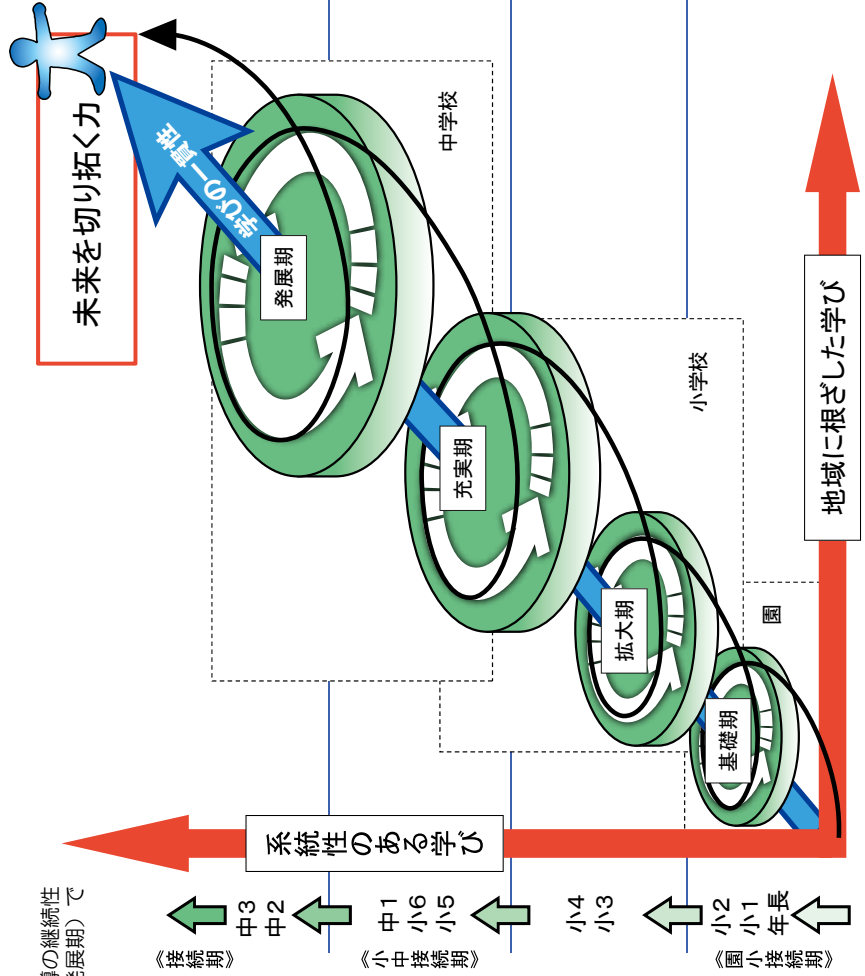
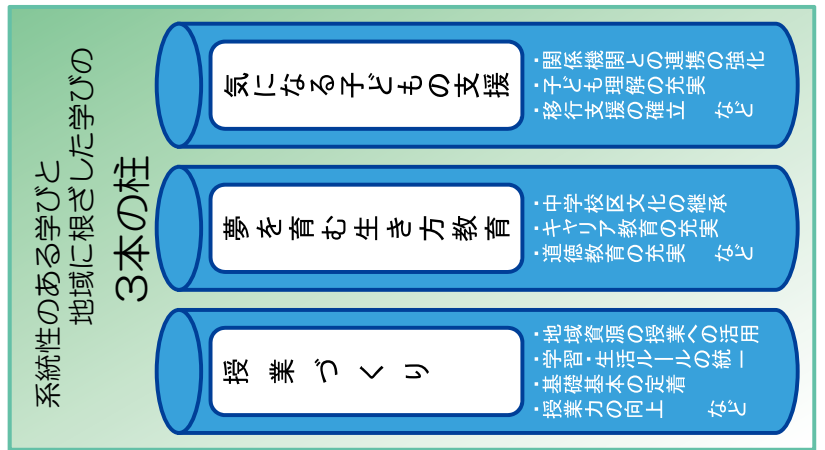


キーワード：

1. 学びの一貫性 ※1
2. 2つの軸：「系統性のある学び」「地域に根ざした学び」
3. 3本の柱：「授業づくり」「夢を育む生き方教育」「気になる子どもの支援」
4. 4つの段階：「基礎期」「拡大期」「充実期」「発展期」

平成29～令和3年度の学校教育方針は、4つの発達段階「基礎期」「拡大期」「充実期」「発展期」において、これまで取り組んできた3つの柱「授業づくり」「夢を育む生き方教育」「気になる子どもの支援」をさらに充実していきます。また、「学びの一貫性」という縦の視点と「地域に根ざした学び」という横の視点の双方に焦点を当て、発達段階を意識した地域との連携を目指していきます。この縦横の軸からつくられる「学びの一貫性」から教育実践の質を高め、子どもたちの未来を切り拓く力を養います。

※1 「学びの一貫性」とは・・・
 子どもたちの連続性、目標・内容の系統性、指導の連続性を踏まえて4つの段階（基礎期・拡大期・充実期・発展期）で学びを一貫したものに取る



発達から考える 4つの段階

- 【発展期】
 ー「学び」を深めるー
 自分の生き方と関連づけながら学びをさらに深め、地域社会の中でよりよき生きていく自信を持てるようになります。
- 【充実期】
 ー「学び」を活用するー
 課題に対し、学びを活用して論理的に考える力と、自主的に学習する意欲を高めます。
- 【拡大期】
 ー「学び」を広げるー
 集団の中でのかわわりを通して、知識が広がる楽しさや分かる喜びを実感できるようにします。
- 【基礎期】
 ー「学び」の基礎をつくるー
 人やものとの直接的・具体的なかかわりを通して、学びの芽生えから自覚的な学びへとつなぎます。

学びを育む2つの軸

2 学 校 規 模

(1) 小学校及び併設幼稚園

令和3年5月1日現在

校 名	学年別学級数 (①：複式学級)								児 童 数			併設 幼稚園			
	1	2	3	4	5	6	特	合計	男	女	計	学級数	園 児 数		
													男	女	計
木 田	5	4	5	4	5	4	3	30	443	409	852				
豊	3	3	3	3	3	2	2	19	244	214	458				
足 羽	1	1	2	2	2	2	2	12	132	89	221				
東 安 居	2	2	2	2	2	2	2	14	167	138	305				
湊	2	2	2	2	2	2	2	14	162	152	314				
春 山	2	2	2	2	2	2	2	14	133	144	277				
順 化	1	1	1	1	1	1	2	8	68	55	123				
宝 永	1	1	2	2	1	2	1	10	105	111	216				
松 本	2	3	3	3	3	3	4	21	256	224	480				
日 之 出	2	2	2	2	2	2	2	14	173	176	349				
旭	1	1	1	2	2	2	2	11	115	106	221				
和 田	3	4	3	4	3	4	3	24	308	314	622				
円 山	3	3	3	3	3	3	4	22	271	255	526				
啓 蒙	2	2	3	2	2	3	2	16	199	209	408				
西 藤 島	2	2	2	1	2	2	2	13	120	111	231				
社 北	3	3	3	3	3	3	3	21	267	235	502				
社 南	4	4	3	4	4	5	3	27	385	368	753				
安 居	1	1	1	1	1	1	2	8	77	73	150				
中 藤	3	4	4	4	4	4	3	26	410	329	739				
一 光 (休校)															
大 安 寺	1	1	1	1	1	1		6	26	32	58	2	3	3	6
河 合	1	1	1	2	1	1	2	9	103	75	178				
麻 生 津	2	2	2	3	2	3	3	17	187	188	375				
国 見	1	1		①		①	1	5	22	12	34				
岡 保	1	1	1	1	1	1	1	7	48	48	96				

校名	学年別学級数 (①：複式学級)								児童数			併設 幼稚園			
	1	2	3	4	5	6	特	合計	男	女	計	学級数	園児数		
													男	女	計
東藤島	1	1	1	1	1	1	1	7	80	93	173				
殿下		1		①		①		3	9	2	11				
鶉郷	1	1	1	1	1	2	2	9	101	73	174				
本郷	1	1		①	1	1	1	6	23	20	43				
棗	1	1	1	1	1	1	1	7	34	28	62				
鷹巢	1	1	1	1	1	1	1	7	22	30	52	1		2	2
長橋		①		①		①		3	13	7	20				
高須城(休校)															
森田	6	6	6	5	5	5	3	36	502	547	1,049				
明新	4	4	4	4	5	5	2	28	432	420	852				
酒生	1	1	1	1	1	1	2	8	72	79	151				
一乘	1	1		①		①		4	15	14	29				
上文殊	1	1	1	1	1	1	1	7	39	26	65				
六条	1	1	1	1	1	1	1	7	30	41	71				
文殊	1	1	1	1	1	1	2	8	57	58	115				
東郷	2	1	2	1	2	1	2	11	108	103	211				
日新	2	2	1	2	2	1	2	12	126	108	234				
清明	3	3	3	3	3	3	2	20	259	200	459				
社西	2	2	2	2	2	2	2	14	191	167	358				
下宇坂	1	1	1	1	1	1	1	7	29	22	51				
羽生	1	1		①		①	1	5	20	15	35				
美山啓明	1	1		①		①	1	5	23	19	42				
越廼		①		①		①	1	4	15	7	22				
清水西	1	1	1	1	1	1	1	7	83	76	159				
清水東	1	1	1	1	1	1	1	7	38	45	83				

校 名	学年別学級数 (①：複式学級)								児 童 数			併設 幼稚園				
	1	2	3	4	5	6	特	合計	男	女	計	学級数	園 児 数			
													男	女	計	
清 水 南	1	1	1	1	1	1	1	7	41	32	73					
清 水 北	1	1	1	1	1	1	1	7	61	41	102					
杉 坂						①		1	4	1	5					
合 計 (53校うち 休校2校)	85	87	83	84	85	87		86	615	6,848	6,341	13,189	3	3	5	8
	複式学級 18															

(2) 中学校

令和3年5月1日現在

校 名	学年別 学級数					生 徒 数		
	1	2	3	特	合計	男	女	計
明 倫	8	8	8	2	26	378	382	760
光 陽	4	5	5	4	18	199	211	410
明 道	5	5	6	3	19	247	234	481
進 明	5	4	4	3	16	197	209	406
成 和	5	6	6	2	19	262	251	513
安 居	1	1	1	2	5	47	31	78
※一 光 (休校)								
※大 安 寺	1	1	1	1	4	16	16	32
灯 明 寺	6	7	7	2	22	295	297	592
至 民	4	4	4	2	14	194	210	404
国 見	1	1	1	1	4	8	12	20
大 東	5	5	5	3	18	260	237	497
※殿 下	1	1	1		3	4	2	6
川 西	2	2	2	2	8	65	59	124
※ 巢	1	1	1	1	4	23	19	42

※ 小学校に併設 (6校)

校 名	学 年 別 学 級 数					生 徒 数		
	1	2	3	特	合 計	男	女	計
※鷹 巢	1	1	1	1	4	18	18	36
森 田	4	4	4	2	14	211	187	398
足 羽	5	5	5	2	17	234	205	439
足羽第一	4	3	4	2	13	174	155	329
藤 島	4	4	4	2	14	191	167	358
社	4	4	5	3	16	220	182	402
美 山	1	1	1	1	4	43	33	76
越 廻	1	1	1		3	7	6	13
清 水	3	3	3	2	11	117	124	241
※杉 坂	1	1	1		3	2	1	3
合 計 (25校うち 休校1校)	77	78	81	43	279	3,412	3,248	6,660

※ 小学校に併設（6校）

(3) 学校職員

(県費)

令和3年5月1日現在

職 種	小学校			中学校			合計		
	男	女	計	男	女	計	男	女	計
校 長	37	13	50	17	3	20	54	16	70
教 頭	35	15	50	16	8	24	51	23	74
教 諭	226	497	723	262	214	476	488	711	1199
養護教諭		53	53		19	19		72	72
事務職	12	40	52	3	18	21	15	58	73
栄養教諭		15	15		4	4		19	19
合計	310	633	943	298	266	564	608	899	1507

(教諭には講師、養護教諭には養護助教諭、事務職には事務職員補助、栄養教諭には栄養職員補助を含む。)
 (育休など休職休暇中の者、欠員補充の講師を含む。再任用短時間勤務者は除く。)

(市費)

令和3年5月1日現在

職 種	小学校			中学校			幼稚園			合計		
	男	女	計	男	女	計	男	女	計	男	女	計
教 諭								4	4		8	8
施設技師	10	1	11	2		2				12	1	13
調理技師	5	31	36	1	7	8				6	38	44
合計	15	32	47	3	7	10		4	4	18	47	65

(再任用職員を含む。)

3 学 校 施 設

(1) 小 学 校

令和3年5月1日現在

学校名	所在地	電話番号	標準 学級数		児童数	保有教室		建物面積 (㎡)			敷地面積 (㎡)		
			普通	特別 支援		普通	特別	校舎	体育館	合計	建物 敷地	運動場 敷地	合計
木田	木田1丁目1360	36-3800	27	3	852	30	8	5,807	1,510	7,317	10,668	6,423	17,091
豊	月見3丁目9-1	36-3802	17	2	458	18	8	4,824	1,191	6,015	5,992	6,750	12,742
足羽	足羽3丁目1-1	35-3804	10	2	221	13	8	5,300	1,457	6,757	12,466	6,942	19,408
東安居	水越2丁目503	35-3806	12	2	305	14	10	4,776	1,446	6,222	9,012	6,902	15,914
湊	学園1丁目4-8	22-8805	12	2	314	14	11	5,460	1,456	6,916	9,652	11,880	21,532
春山	文京3丁目13-1	22-8808	12	2	277	14	13	5,427	1,615	7,042	13,371	5,850	19,221
順化	大手3丁目16-1	20-5120	6	2	123	8	7	3,587	1,520	5,107	8,858	5,416	14,274
宝永	松本3丁目15-1	20-5122	9	1	216	10	10	4,239	1,693	5,932	6,212	8,280	14,492
松本	町屋3丁目14-20	22-8813	17	4	480	22	12	7,155	1,663	8,818	9,823	6,749	16,572
日之出	日之出5丁目11-1	54-1551	12	2	349	14	8	5,228	1,483	6,711	9,045	7,289	16,334
旭	手寄2丁目2-5	20-5124	9	2	221	10	9	5,042	1,498	6,540	8,012	4,375	12,387
和田	和田1丁目2-1	22-8817	21	3	622	25	7	5,156	1,570	6,726	8,493	9,374	17,867
円山	北四ツ居3丁目15-17	54-5818	18	4	526	21	9	4,999	1,512	6,511	9,856	14,431	24,287
啓蒙	開発1丁目1008	54-2819	14	2	408	17	7	4,939	1,598	6,537	4,641	12,651	17,292
西藤島	三郎丸1丁目1410	22-8820	11	2	231	13	7	3,892	863	4,755	8,329	10,136	18,465
社北	若杉4丁目143	35-2821	18	3	502	20	9	5,448	1,058	6,506	9,862	13,684	23,546
社南	種池2丁目128	35-2822	24	3	753	27	9	5,596	1,219	6,815	8,131	9,743	17,874
安居	本堂町4-12	37-1004	6	2	150	8	11	4,361	1,243	5,604	6,421	7,413	13,834
中藤	高柳3丁目3001	54-3823	23	3	739	27	11	8,793	1,677	10,470	17,684	12,316	30,000
一光	下一光町6-34	37-1061	(休校)			3	5	1,002	614	1,616	2,960	3,800	6,760
大安寺	岸水町16-25-1	59-1881	6	0	58	6	2	1,832	829	2,661	5,379	7,245	12,624
河合	山室町10-12	55-0009	7	2	178	9	7	3,395	886	4,281	5,820	10,533	16,353
麻生津	浅水二日町28-5	38-1001	14	3	375	17	8	6,350	936	7,286	7,857	9,301	17,158
国見	鮎川町109-3-3	88-2116	4	1	34	5	6	1,957	600	2,557	3,675	3,008	6,683
岡保	河水町18-8	54-5824	6	1	96	7	7	3,390	1,275	4,665	8,395	5,783	14,178
東藤島	藤島町44-8	54-2825	6	1	173	7	7	3,848	950	4,798	8,495	7,825	16,320
殿下	風尾町6-24	97-2511	3	0	11	3	5	1,235	918	2,153	3,955	3,010	6,965
鶉	砂子坂町4-31	83-0026	7	2	174	9	6	3,265	1,048	4,313	7,272	7,750	15,022
本郷	大年町65-32	83-0922	5	1	43	6	7	1,986	1,007	2,993	6,691	7,038	13,729
棗	石新保町12-32	85-1099	6	1	62	7	4	1,577	646	2,223	15,637	8,932	24,569
鷹巣	和布町3-6	86-1114	6	1	52	7	4	1,639	533	2,172	7,124	12,280	19,404
長橋	長橋町18-48	86-1119	3	0	20	3	7	1,016	378	1,394	1,347	6,184	7,531
高須城	高須町71-31	86-1129	(休校)			2		337	0	337	1,472	818	2,290
森田	下森田新町1136	56-0131	33	3	1,049	34	10	6,854	1,958	8,812	11,678	17,337	29,015
明新	灯明寺1丁目2101	22-8815	26	2	852	29	8	5,452	1,067	6,519	9,531	11,398	20,929
酒生	成願寺町5-1	41-3017	6	2	151	8	7	3,240	867	4,107	6,936	5,772	12,708
一乗	西新町1-4	43-2024	4	0	29	4	6	1,717	690	2,407	2,472	4,205	6,677
上文殊	生部町36-6	41-0514	6	1	65	7	7	2,440	861	3,301	4,834	9,100	13,934
六条	上筋生田町5-16	41-1010	6	1	71	7	6	2,749	1,230	3,979	7,078	4,628	11,706
文殊	下河北町53-1	41-1004	6	2	115	8	7	3,084	752	3,836	5,900	5,567	11,467
東郷	枹泉町3-105	41-0003	9	2	211	11	8	3,509	842	4,351	9,985	9,450	19,435
日新	文京5丁目25-30	22-0033	10	2	234	12	9	4,460	1,273	5,733	9,403	4,043	13,446
清明	下荒井町13-240	38-5570	18	2	459	20	9	5,544	1,473	7,017	9,313	11,100	20,413
社西	下江守町22-18	35-1018	12	2	358	14	10	6,121	1,600	7,721	14,896	16,675	31,571
下宇坂	市波町55-5	96-4054	6	1	51	7	7	2,380	867	3,247	10,900	11,300	22,200
羽生	大宮町12-31	90-3024	4	1	35	5	6	1,967	975	2,942	7,900	6,600	14,500
美山啓明	朝谷町1-20	90-3003	4	1	42	5	8	3,087	1,016	4,103	6,220	6,332	12,552
越廼	菜崎町3-25	89-2043	3	1	22	4	9	2,731	1,649	4,380	7,017	3,863	10,880
清水西	大森町9-2	98-3014	6	1	159	7	8	2,718	810	3,528	7,068	7,021	14,089
清水東	三留町69-2	98-2016	6	1	83	8	5	2,128	821	2,949	11,051	6,460	17,511
清水南	真栗町15-33	98-5007	6	1	73	7	6	2,587	819	3,406	7,169	5,477	12,646
清水北	グリーンハイブ5丁目101	98-2470	6	1	102	7	7	3,028	1,061	4,089	3,718	6,567	10,285
杉坂	本折町48-2	43-0124	1	0	5	-	-	-	-	-	-	-	-
合計			529	86	13,189	620	392	198,654	58,523	257,177	415,676	413,006	828,682

※杉坂小の施設は県所有管理

(2) 中 学 校

令和3年5月1日現在

学校名	所在地	電話番号	標準 学級数		生徒数	保有教室		建物面積 (㎡)			敷地面積 (㎡)		
			普通	特別 支援		普通	特別	校舎	体育館	合計	建物 敷地	運動場 敷地	合計
明倫	木田1丁目1360	36-3826	24	2	760	26	15	6,718	2,125	8,843	11,507	6,975	18,482
光陽	光陽4丁目7-1	22-8828	14	4	410	17	16	8,650	2,241	10,891	10,413	8,855	19,268
明道	文京2丁目5-1	20-5126	16	3	481	20	15	7,338	1,851	9,189	9,141	13,199	22,340
進明	松本1丁目10-1	20-5128	13	3	406	14	16	7,418	2,158	9,576	10,857	7,734	18,591
成和	城東3丁目10-1	22-8835	17	2	513	20	15	7,346	3,507	10,853	12,437	6,350	18,787
安居	本堂町12-4	37-0155	3	2	78	5	7	3,794	2,248	6,042	15,000	12,400	27,400
一光	下一光町6-34	37-1061	(休校)		-	2	1	112	0	112	-	-	0
大安寺	岸水町16-25-1	59-1881	3	1	32	5	6	1,955	405	2,360	-	-	0
灯明寺	灯明寺3丁目3801	22-8837	20	2	592	21	15	6,156	2,257	8,413	10,687	16,259	26,946
至民	南江守町65-20	35-3840	12	2	404	14	22	8,130	1,868	9,998	14,343	16,708	31,051
国見	鮎川町109-9-2	88-2316	3	1	20	4	6	1,482	915	2,397	2,553	4,348	6,901
大東	北今泉町10-6-2	54-6822	15	3	497	18	14	6,383	2,318	8,701	10,626	16,540	27,166
殿下	風尾町6-24	97-2511	3	0	6	3	2	539	0	539	2,598	-	2,598
川西	水切町39-24	83-0037	6	2	124	8	10	3,566	1,458	5,024	11,257	12,966	24,223
棗	石新保町12-32	85-1099	3	1	42	4	7	2,354	720	3,074	-	-	0
高須城分校	高須町71-31	86-1129	(休校)		-	1	2	117	155	272	-	-	0
鷹巣	和布町3-6	86-1114	3	1	36	4	9	2,001	403	2,404	-	-	0
森田	上野本町1丁目1077	56-0130	12	2	398	14	13	4,493	1,731	6,224	6,746	11,146	17,892
足羽	今市町5-10	38-1011	15	2	439	17	14	6,522	1,422	7,944	10,583	16,583	27,166
足羽第一	稲津町83-1	41-1311	11	2	329	13	14	5,958	1,338	7,296	10,559	14,840	25,399
藤島	八ツ島町7-6	26-8876	12	2	358	14	18	6,962	1,907	8,869	14,333	14,359	28,692
社	若杉4丁目1402	35-8310	13	3	402	16	14	6,604	1,881	8,485	20,144	14,870	35,014
美山	美山町9-14	90-3020	3	1	76	4	10	3,837	1,816	5,653	22,709	14,586	37,295
越廼	大味町29-83	89-2045	3	0	13	3	11	2,754	1,899	4,653	13,452	12,194	25,646
清水	島寺町2-55	98-5009	9	2	241	11	13	5,288	3,956	9,244	16,823	5,002	21,825
杉坂	本折町48-2	43-0124	3	0	3	-	-	-	-	-	-	-	-
合計			236	43	6,660	278	285	116,477	40,579	157,056	236,768	225,914	462,682

※杉坂中の施設は県所有管理

(3) 幼稚園

令和3年5月1日現在

学校名	所在地	電話番号	学級数	園児数	保有教室		建物面積 (㎡)	敷地面積 (㎡) ※
					普通	特別		
大安寺	田ノ谷町14-6	59-1043	2	6	3	1	319	1,453
岡保	河水町18-8	54-5824	(休園)		2	1	362	-
殿下	風尾町6-24	97-2511	(休園)		2	1	281	-
鶉東部	仙町6-4	59-1076	(休園)		1	1	480	1,891
本郷	大年町65-32	83-0922	(休園)		2	1	279	-
鷹巣	和布町3-6	86-1114	1	2	1	-	92	-
長橋	長橋町18-48	86-1119	(休園)		1	-	70	-
高須城	高須町71-31	-	(休園)		1	-	46	-
酒生	成願寺町5-1	41-3017	(休園)		5	1	248	-
一乗	西新町1-4	43-2024	(休園)		1	1	153	-
上文殊	生部町36-6	41-0514	(休園)		1	1	156	-
下字坂	市波町55-5	96-4054	(休園)		1	1	391	-
羽生	大宮町12-31	90-3024	(休園)		1	2	270	-
清水西	大森町9-2	-	(休園)		-	-	-	-
清水東	三留町69-2	-	(休園)		-	-	-	-
清水北	グリーンハイツ5丁目101	-	(休園)		-	-	-	-
合計			3	8	22	11	3,147	3,344

※大安寺幼稚園、鶉東部幼稚園以外は小学校に併設

(4) 国立・県立・私立施設

幼稚園

●国立(1園)

園名	所在地	電話
福井大学教育学部附属	二の宮4丁目45-1	22-6687

●私立(6園)

園名	所在地	電話
小鳩	志比口2丁目25-25	54-6144
聖徳	松本3丁目11-19	27-1779
仁愛短期大学附属	天池町43-1-1	56-3444
つぼみ	花月4丁目10-3	26-7355
常葉	花月1丁目2-26	22-2824
報徳	手寄1丁目19-4	22-0853

中学校

●県立(1校)

校名	所在地	電話
高志	御幸2丁目25-8	24-5175

●私立(2校)

校名	所在地	電話
福井工業大学附属福井	学園3丁目6-1	29-2640
北陸	文京1丁目8-1	24-0321

義務教育学校

●国立(1校)

校名	所在地	電話
福井大学教育学部附属	二の宮4丁目45-1	前期課程 22-6891
		後期課程 22-6985

高等学校

●県立(8校)

校名	所在地	電話
藤島	文京4丁目8-30	24-5171
高志	御幸2丁目25-8	24-5175
羽水	羽水1丁目302	36-1678
足羽	杉谷町44	38-2225
福井商業	乾徳4丁目8-19	24-5180
福井農林	新保町49-1	54-5187
科学技術	下江守町28	36-1856
道守	若杉町35-21	36-1184

●私立（5校）

校名	所在地	電話
北陸	文京1丁目8-1	23-0321
福井工業大学附属福井	学園3丁目6-1	29-2630
仁愛女子	宝永4丁目9-24	24-0493
啓新	文京4丁目15-1	23-3489
福井南	新開町15-12	38-7711

特別支援教育諸学校

●国立（1校）

校名	所在地	電話
福井大学教育学部附属特別支援学校	ハツ島町1-3	22-6781

●県立（6校）

校名	所在地	電話
盲学校	原目町39-8	54-5280
ろう学校	幾久町2-22	24-5190
福井特別支援学校	光陽3丁目2-33	24-5194
福井南特別支援学校	南居町82	36-7631
福井東特別支援学校	四ツ井2丁目8-1	53-6575
清水特別支援学校	島寺町68-33-3	98-3650

大学

●国立（1校）

校名	所在地	電話
福井大学	文京3丁目9-1	23-0500

●私立（2校・短大1校）

校名	所在地	電話
福井工業大学	学園3丁目6-1	29-2620
仁愛女子短期大学	天池町43-1-1	56-1133
福井医療大学	江上町55-13-1	59-2207

令和3年度 研究指定校・研究推進校・推進事業実施校等 一覧

【 研究指定校 】

研究上特に必要とする部門についての研究校を指定し、教育活動の諸問題を解明するための実践研究を行い、その学校の教育効果を高めるとともに、その成果を公表して学校教育の推進に資する。

研究領域	学校名	研究年度		指定区分	
		R 3	R 4	県	市
中学校における習熟度別学習	(数学) 明倫中、成和中、 至民中、大東中、 足羽中、社中	○		○	○
	(英語) 光陽中、明道中、 灯明寺中、森田中、 清水中	○		○	○
道徳教育総合推進事業「親子で学ぶ道徳講座」	豊小、国見小、 明倫中、国見中	○		○	○

【 研究推進校等 】

研究領域	学校名	研究年度		指定区分
		R 3	R 4	
芸術教育推進事業（弦楽）	社北小、社中	○		県
吹奏楽活動推進事業	社中、明倫中、 美山中	○		県
N I E 実践校	至民中	○		県N I E 推進協議会
	明新小	○	○	
子どもボランティア活動推進助成事業	大東中、円山小、 岡保小、東藤島小、 森田中、森田小	○		市

【 推進事業等実施校 】

研究領域	学校名	研究年度		指定区分
		R 3	R 4	
ふるさとの魅力発信推進事業（CM作成）	豊小、湊小、順化小、 旭小、西藤島小、河合 小、一乗小、羽生小、 至民中、殿下中、川西 中、鷹巣中、社中、越 廼中、清水中	○		県
	東安居小、宝永小、啓 蒙小、安居小、大安寺 小、棗小、明新小、酒 生小、清明小、美山啓 明小、清水西小、国見 中、大東中、森田中、 足羽一中		○	

5 主要な主催事業等

(1) 主要な主催(助成)事業(令和3年度)

事業名	対象及び参加人員	
幼児観劇教室	幼稚園・保育園・こども園児(5歳児)	約 2,200人
幼稚園の交流保育会	公立幼稚園・こども園児	約 100人
中学校体育連盟の助成	中体連主催の各種競技会等	15競技

(2) 主要な主催(助成)研修(令和3年度)

名称	主な内容	対象
力量向上研修	校務別研修、目的別研修	幼小中共通
教育課程研究会	各教科・領域	幼小中別
へき地複式教育研究会	授業研究	担当者
若手教員研修会	授業研究	新採用教員

6 特別支援教育の現状

本市では、障がい等のある子どもたちに対して、適正な就学相談を行うため、教育支援委員会を設置して、教育的な支援のある方についての判断や教育相談、さらには特別支援教育に関する啓発に努めている。

また、67の小中学校に特別支援学級を設け、一人一人の子どもたちの障がいの状態や特性等に応じて具体的な目標の設定と適切な指導事項を選定して効果的な指導に努めている。

(1) 福井市教育支援委員会

福井市教育委員会規則（昭和50年3月5日制定）によって組織し、障がい等のある児童生徒の教育に関しての適正な判断と就学相談を行い、特別支援教育に関する啓発に当たる。

●委員の構成人員

医 師	教育職員	児童福祉職員	関係行政機関	会 計
2	30	3	2	37

(2) 特別支援学級（令和3年5月1日現在）

種 別	小 学 校			中 学 校		
	学級数	児童数	教員数	学級数	生徒数	教員数
知 的	40	132	40	18	79	18
自閉症・情緒	45	168	45	25	102	25
言 語	1	1	1	-	-	-
合 計	86	302	86	43	181	43

(3) 通級指導教室

軽度の障がいのある児童生徒を対象に、通級による指導教室を35校に設置し、31名の教員が通級指導を行っている。

また、聴覚障害の児童については県立ろう学校への他校通級を受けている。

(4) 巡回教育相談

障がい等のある児童生徒を対象に、福井県特別支援教育センターや特別支援学校の巡回教育相談を受けている。

(5) 各学校の体制

校内就学指導委員会を置いている。

特別支援教育校内支援委員会を設置し、一人一人の児童生徒に合った支援について検討している。

7 放課後児童健全育成事業

放課後留守家庭児童に、安全で適切な遊び及び生活の場を提供し、その健全な育成を図るため、児童館や小学校の余裕教室等を利用して放課後児童健全育成事業を実施している。

(1) 放課後児童会

児童館等の施設を活用して事業を実施しており、児童館の指定管理者に運営を委託している。

(令和3年4月1日現在)

	放課後児童会名称	所在地	運営事業者	登録児童数
1	つばき放課後児童会	種池3丁目309	福井市社会福祉協議会	74
2	ひまわり放課後児童会	文京6丁目20-21	福井市社会福祉協議会	36
3	さくら放課後児童会	文京3丁目13-1	福井市社会福祉協議会	40
4	あじさい放課後児童会	足羽3丁目1-1	福井市社会福祉協議会	37
5	さざんか放課後児童会	春日町221-2	福井市社会福祉協議会	62
6	さつき放課後児童会	手寄2丁目2-5	福井市社会福祉協議会	36
7	とちのき放課後児童会	松本1丁目30-24	福井市社会福祉協議会	38
8	もくせい放課後児童会	太田町14-7	福井市社会福祉協議会	21
9	とまと放課後児童会	大瀬町24-5-1	福井市社会福祉協議会	55
10	すいせん放課後児童会	灯明寺2丁目2109	福井市社会福祉協議会	60
11	すずらん放課後児童会	江端町第29-101	福井市社会福祉協議会	40
12	ふじ放課後児童会	高木北2丁目1106	福井市社会福祉協議会	60
13	もみじ放課後児童会	新保1丁目920	福井市社会福祉協議会	60
14	こすもす放課後児童会	日之出5丁目14-1	福井市社会福祉協議会	52
15	くすのき放課後児童会	花堂北2丁目5-3	福井市社会福祉協議会	37
16	たちばな放課後児童会	光陽1丁目25-29	福井市社会福祉協議会	53
17	あさがお放課後児童会	浅水町第107-12-1	福井市社会福祉協議会	54
18	たんぽぽ放課後児童会	和田1丁目7-26	福井市社会福祉協議会	63
19	すみれ放課後児童会	上野本町2丁目1302	福井市社会福祉協議会	61
20	どんぐり放課後児童会	北四ツ居2丁目7-14	福井市社会福祉協議会	70
21	くるみ放課後児童会	若杉4丁目2102	福井市社会福祉協議会	62
22	つくし放課後児童会	西堀町8-107	福井市社会福祉協議会	58
23	すぎのこ放課後児童会	市波町25-3-4	福井市社会福祉協議会	12
24	くりのみ放課後児童会	グリーンハイツ9丁目165	社会福祉法人 竹伸会	36
25	まきやま放課後児童会	東郷ニケ町25-16	福井市社会福祉協議会	50
26	たけのこ放課後児童会	砂子坂町5-58	福井市社会福祉協議会	46
27	さくらんぼ放課後児童会	林町48-25	福井市社会福祉協議会	25
28	ちゅうりっぷ放課後児童会	荒木新保町45-7-1	福井市社会福祉協議会	36
29	まつのき放課後児童会	松本4丁目8-4	福井市社会福祉協議会	41
	計			1375

(2) 児童クラブ

児童クラブは、児童館以外の場所（小学校の余裕教室・旧公民館等）で実施しており、地区運営委員会やNPO法人・社会福祉法人等に運営を委託して事業を実施している。

(令和3年4月1日現在)

	放課後児童会名称	所在地		運営者	登録児童数
1	社児童クラブ	下江守町 22-18	社西小学校内	社西地区社協	52
2	安居児童クラブ	本堂町 4-12	安居小学校内	地区運営委員会	33
3	国見児童クラブ	鮎川町 92-23	緑ヶ丘保育園内	社会福祉法人	11
4	清水西児童クラブ	大森町 34-1	旧清水西保育園内	社会福祉法人	62
5	啓明児童クラブ	朝谷町 1-20	美山啓明幼小中学校内	社会福祉法人	33
6	順化児童クラブ	大手 3丁目 16-1	順化小学校内	社会福祉法人	49
7	鷹巣児童クラブ	大窪町 5-31	民家	社会福祉法人	20
8	殿下児童クラブ	風尾町 6-24	殿下幼小中学校内	地区運営委員会	10
9	一乗児童クラブ	西新町 1-4	一乗幼小中学校内	地区運営委員会	22
10	越廼児童クラブ	茶崎町 1-68	越廼公民館内	地区運営委員会	12
11	社南児童クラブ江守の里	江守の里 2丁目 119	たんぼぼ広場内	社会福祉法人	36
12	のびっ子クラブ中藤第1	高柳 3丁目 3001	中藤小学校内	NPO法人	43
13	のびっ子クラブ社南	湊 4丁目 748	旧至民中学校内	NPO法人	53
14	のびっ子クラブ清明	江端町 37-18-2	旧清明公民館内	NPO法人	49
15	のびっ子クラブ豊第1	月見 3丁目 9-1	豊小学校内	NPO法人	34
16	河合児童クラブ	山室町 10-12	河合小学校内	地区運営委員会	26
17	わかば児童クラブ	灯明寺 1丁目 1801	旧明新公民館内	地区運営委員会	71
18	木田児童クラブ	春日町 221-1	旧木田公民館内	地区運営委員会	66
19	岡保児童クラブ	河水町 18-8	岡保幼小中学校内	地区運営委員会	27
20	清水南児童クラブ	真栗町 15-33	清水南小学校内	NPO法人	40
21	森田児童クラブ	八重巻中町 29-3	八重巻公会堂内	地区運営委員会	31
22	なつめ児童クラブ	石新保町 12-32	棗小中学校内	地区運営委員会	27
23	大安寺児童クラブ	田ノ谷町 14-6	大安寺幼稚園内	地区運営委員会	21
24	和田児童クラブ	和田東 1丁目 1504	旧和田公民館内	地区運営委員会	55
25	社北児童クラブ	若杉 4丁目 143	社北小学校内	地区運営委員会	67
26	六条児童クラブ	上苧生田町 5-16	六条小学校内	地区運営委員会	16
27	まつもと児童クラブ	町屋 3丁目 14-20	松本小学校内	社会福祉法人	50
28	わかば第2児童クラブ	灯明寺 1丁目 1801	旧明新公民館内	地区運営委員会	52
29	第2木田児童クラブ	木田 1丁目 1406	旧木田保育園内	地区運営委員会	67

	名 称	所 在 地		運 営 者	登 録 児 童 数
30	日新児童クラブ	文京5丁目25-30	日新小学校内	地区運営委員会	42
31	東安居児童クラブ	水越2丁目503	東安居小学校内	NPO法人	34
32	ハーツきっず日之出児童クラブ	日之出5丁目11-1	日之出小学校内	福井県民生活協同組合	34
33	円山なごみ児童クラブ	北四ツ居3丁目15-17	円山小学校内	地区運営委員会	73
34	森田第2児童クラブ	下森田新町1143	森田会館内	地区運営委員会	34
35	のびっ子クラブ中藤第2	高柳3丁目3001	中藤小学校内	NPO法人	32
36	ハーツきっず湊児童クラブ	学園1丁目4-8	湊小学校内	福井県民生活協同組合	38
37	のびっ子クラブ清たん	江端町37-18-2	旧清明公民館内	NPO法人	27
38	わかば第3なかよし児童クラブ	灯明寺1丁目2101	明新小学校内	地区運営委員会	66
39	森田第3児童クラブ	下森田新町1136	森田小学校内	NPO法人	49
40	上文殊児童クラブ	生部町36-6	上文殊小学校内	社会福祉法人	21
41	社第2児童クラブ	下江守町22-18	社西小学校内	社西地区社協	53
42	ハーツきっず啓蒙児童クラブ	開発1丁目1008	啓蒙小学校内	福井県民生活協同組合	36
43	本郷児童クラブ	大年町65-32	本郷小学校内	地区運営委員会	11
44	社南児童クラブあさかぜ	湊1丁目3211	認定こども園あさかぜ内	社会福祉法人	29
45	和田第2児童クラブ	勝見3丁目20-12	いちごの森内	医療法人	22
46	のびっ子クラブ豊第2	月見3丁目9-1	豊小学校内	NPO法人	44
47	わかば第4なかよし児童クラブ	灯明寺1丁目2101	明新小学校内	地区運営委員会	39
48	森田第4児童クラブ	下森田新町1136	森田小学校内	NPO法人	47
49	のびっ子クラブ中藤第3	高柳3丁目3001	中藤小学校内	NPO法人	31
50	森田第5児童クラブ	下森田新町1136	森田小学校内	NPO法人	49
51	さざんかクラブ	木田1丁目1360	木田小学校内	福井市社会福祉協議会	22
52	こすもすクラブ	日之出5丁目11-1	日之出小学校内	福井市社会福祉協議会	10
53	あさがおクラブ	浅水二日町28-5	麻生津小学校内	福井市社会福祉協議会	12
計					1990

8 学 校 体 育

(1) 学校体育の充実

児童・生徒が生涯にわたり運動に親しみ、明るく活力ある生活を営むために、学校体育の充実を図る。

- ①教科体育の充実
- ②教科外体育の充実（体育的学校行事・運動部活動・業間体育・運動遊びの奨励など）
- ③連合行事・各種競技会の充実（連合体育大会・中体連大会など）
- ④関係団体の育成（中体連・体育研究部など）

(2) 体力の状況（令和元年度全国体力・運動能力、運動習慣等調査 結果）

※ 令和2年度全国体力・運動能力、運動習慣等調査は中止

種 目		小学校5年生		中学校2年生	
		男子	女子	男子	女子
上体起こし (回)	市	20.76	19.64	29.08	26.71
	県	20.80	19.74	28.38	25.58
	全国	19.80	18.95	26.85	23.58
長座体前屈 (cm)	市	36.49	40.58	46.47	50.03
	県	35.26	39.39	44.93	48.89
	全国	33.24	37.62	43.43	46.29
反復横とび (点)	市	44.77	42.68	54.23	50.07
	県	44.66	43.03	53.60	49.24
	全国	41.74	40.14	51.87	47.25
50m走 (秒)	市	9.25	9.50	7.83	8.61
	県	9.26	9.48	7.90	8.62
	全国	9.42	9.63	8.02	8.81
立ち幅跳び (cm)	市	158.49	152.23	204.54	179.64
	県	158.11	152.55	202.38	177.11
	全国	151.47	145.70	195.02	169.71
ボール投げ (m)	市	23.07	14.98	21.88	13.87
	県	23.31	14.96	22.28	14.17
	全国	21.60	13.59	20.35	12.87
持 久 走 (分, 秒)	市	/		6'09"53	4'27"12
	県	/		6'15"35	4'31"74
	全国	/		6'40"03	4'50"55
20mシャトルラン (回)	市	62.34	52.20	88.90	70.47
	県	61.83	52.79	92.01	67.49
	全国	50.32	40.80	83.13	57.98
握 力 (kg)	市	17.02	16.45	30.21	24.79
	県	16.79	16.32	29.77	24.50
	全国	16.37	16.09	28.64	23.74

9 学 校 保 健

(1) 学校保健の充実

児童・生徒が生涯にわたって健康で明るい生活を営むために、健康・安全管理と健康教育の充実を図る。

- ①健康・安全管理の充実（健康診断、予防接種、安全点検など）
- ②健康・安全教育の充実（保健学習、保健・安全指導など）
- ③関係団体との連携・育成（学校保健会、保健・安全研究部など）

(2) 体位の状況（令和元年度定期健康診断結果）

※ 令和2年度全国及び福井県の健康診断結果が、未公表

〈男 子〉

（単位：c m、k g）

項 目	校 種 年 令	小 学 校						中 学 校		
		6	7	8	9	10	11	12	13	14
身 長	福井市	116.9	122.7	128.6	133.8	139.1	145.6	152.9	160.8	166.2
	福井県	116.8	123.0	128.8	133.5	139.1	145.8	153.0	160.6	166.0
	全 国	116.5	122.5	128.1	133.7	138.8	145.2	152.7	159.8	165.3
体 重	福井市	21.5	24.2	27.6	30.4	34.1	38.7	44.2	49.6	54.1
	福井県	21.6	24.3	27.4	30.3	34.2	38.5	44.2	49.3	54.5
	全 国	21.4	24.1	27.2	30.7	34.1	38.4	44.0	48.8	54.0

〈女 子〉

（単位：c m、k g）

項 目	校 種 年 令	小 学 校						中 学 校		
		6	7	8	9	10	11	12	13	14
身 長	福井市	115.6	121.3	127.8	133.8	140.4	146.9	152.0	155.6	157.0
	福井県	115.4	122.4	127.8	133.7	140.4	146.6	152.6	155.6	157.3
	全 国	115.6	121.5	127.3	133.4	140.1	146.8	151.9	154.9	156.6
体 重	福井市	21.0	23.4	26.7	30.1	34.0	38.6	43.4	47.3	50.5
	福井県	20.9	23.9	26.8	30.1	33.8	38.4	44.4	47.8	50.8
	全 国	20.9	23.5	26.4	30.0	34.1	39.1	43.7	47.2	49.9

10 学 校 給 食

(1) 学校給食の充実

児童・生徒の健全な心身の発達と好ましい人間関係を育成するため、学校給食の充実を図る。

- ① 衛生管理の徹底 ② 施設・設備の改善 ③ 給食指導の充実
 ④ 研究の推進と研修会の開催（給食主任会、調理技師等研修会など） ⑤ 家庭との連携

(2) 学校給食の実施状況

（令和3年5月1日現在）

方 式		幼稚園		小学校		中学校	
		園数	園児数	校数	児童数	校数	生徒数
単 独 調 理 校		1	2	33	9,735	9	1,057
共同調理場	北部学校給食センター	1	6	6	1,397	7	2,677
	南部学校給食センター			8	1,924	6	2,847
	美山学校給食センター			3	128	1	76
合 計		2	8	50	13,184	23	6,657

(3) 米飯給食の実施状況

（令和3年5月1日現在）

区 分	自校炊飯		委託炊飯		共同調理		総数	
	校数	人数	校数	人数	校数	人数	校数	人数
幼 稚 園	1	2	0	0	1	6	2	8
小 学 校	14	1,014	19	8,721	17	3,449	50	13,184
中 学 校	8	560	1	497	14	5,600	23	6,657

(4) 学校給食調理員等

（令和3年5月1日現在）

区 分		栄養教諭	学校栄養職員 補助	主幹・副主幹・主査 ・調理技師	調理補助員	配膳員
単 独 調 理 校		11人	3人	44人	58人	—
共同調理場	北部学校給食センター	2人	—	—	—	27人
	南部学校給食センター	1人	1人	—	—	31人
	美山学校給食センター	1人	—	2人	2人	7人
合 計		15人	4人	46人	60人	65人

※ 配膳員は、センター受入校に配置

(5) 学校給食運営委員会

- 構成 市議会議員、小中学校長、小中学校 PTA 代表、小中学校の校医・薬剤師、学識経験者、市職員
- 開催日 定期及び臨時開催（年に 1～2 回程度）
- 協議内容
- ・ 給食センターの運営
 - ・ 幼稚園、小学校、中学校において単独で実施される給食業務
 - ・ その他

(6) 献立作成・物資選定委員会

- 構成 保健給食課職員、栄養教諭及び学校栄養職員補助、学校給食主任、調理技師等
- 開催日 毎月 1 回
- 北部学校給食センター、南部学校給食センター、単独調理校（美山学校給食センター含む）において、それぞれ毎月 1 回
- 協議内容
- ・ 献立作成及び物資の決定
 - ・ 当月の献立反省、感想
 - ・ その他

(7) 給食センター

	福井市北部学校給食センター	福井市南部学校給食センター	福井市美山学校給食センター
所在地	福井市高柳 1 丁目 1801	福井市上筋生田町 16-1-2	福井市美山町 8-29
電話番号	53-0075	41-3760	90-3015
敷地面積	2,701.73㎡	4,463.01㎡	美山中学校敷地の一部
建物	延面積 1,816.01㎡ (鉄骨平屋建て一部 2 階建て)	延面積 2,201.00㎡ (鉄骨平屋建て一部 2 階建て)	延面積 444.2㎡ (鉄骨平屋建て)
建設費	367,000 千円	570,000 千円	189,000 千円
開設	昭和 56 年 4 月	昭和 59 年 4 月	平成 8 年 10 月
稼働食数	約 4,500 食	約 5,200 食	約 300 食
調理・洗浄 業務形態	委託	委託	直営
配送業務	委託（トラック 6 台）	委託（トラック 6 台）	直営（トラック 2 台）

※全ての給食センターにおいて、献立作成・食材調達等は市で実施

Ⅲ 社会教育

社会教育

本市では、幾度の災禍から立ち上がってきた不屈の精神「不死鳥のねがい（福井市市民憲章）」を基調とし、市民自らが連帯感を高め、心の豊かさややすらぎのある希望に満ちた人づくり・地域づくりを推進している。

また、福井市教育振興基本計画に基づき、子どもから高齢者まですべての市民が学習やスポーツに取り組めるよう、生きがいを持って暮らすことのできる生涯学習社会の構築を目指している。

そこで、市民の学習を総合的に支援するため、公民館をはじめとした生涯学習施設において青少年の健全育成、家庭や地域の教育力の向上、生活文化の振興、豊かな健康・長寿社会の実現等に向け、施設・設備を含めた学習環境の充実に努める。

Ⅰ 社会教育推進事業

（Ⅰ）社会教育事業の推進

社会教育団体や公民館等との連携を図りながら、市民の学習ニーズや地域課題を的確に捉え、多様な学習機会の提供に努める。

また、学習活動を支える人材の育成や指導体制の充実に取り組むとともに、学習情報提供の充実に努める。

- ① 家庭教育事業の推進
 - （ア）家庭教育の支援のための学習の実施
- ② 少年教育事業の推進
 - （ア）青少年健全育成のための学習の実施
- ③ 青年教育事業の推進
 - （ア）成人式の開催
 - （イ）若者の地域社会への参画を促すための学習の実施
 - （ウ）青年グループや青年リーダーの育成
 - （エ）福井市連合青年団活動への支援
- ④ 福井学の推進
- ⑤ 世代間交流事業の充実
 - （ア）高齢者人材活用派遣事業の実施
 - （イ）三世代交流の推進
- ⑥ 地域課題解決に向けた学習の充実
 - （ア）現代社会が抱える課題についての学習の実施
 - （イ）地域社会が抱える課題についての学習の実施
- ⑦ 人材育成及び指導体制の充実
 - （ア）公民館職員研修の充実
 - （イ）社会教育指導員の活用
- ⑧ 学習情報の収集・提供の充実
 - （ア）SNS等を活用した情報配信の実施

(2) 公民館活動の充実

公民館において、より一層市民の学習ニーズや地域課題の解決を重視した教育事業を実施し、住民の教養の向上、健康の増進等を図るとともに、地域のコーディネーターとして、人と人、人と地域を結ぶ機能の充実に努める。

- ① 地区公民館活動の充実
- ② 中央公民館活動の充実
- ③ 公民館運営審議会の充実

(3) 地域活動への支援

まちづくりの目標であり、市民の精神的指標である「不死鳥のねがい（福井市市民憲章）」について、市民一人ひとりがその趣旨を十分理解し、住民主体のまちづくりや地域の連帯感の醸成につながる地域活動に対して支援を行う。

また、社会教育団体の育成を図るとともに、地域コミュニティ機能保持・活性化を図るため、公民館を通して地域活動を支援する。

- ① 市民憲章運動の推進
 - (ア) 市民憲章唱和及び市民一斉清掃の実施
 - (イ) 市内49支部への支援
 - (ウ) 花いっぱい運動の推進
- ② 社会教育団体の育成
 - (ア) 社会教育団体活動への支援
 - (イ) 社会教育団体相互連携への支援
- ③ 学校、家庭、地域の連携強化
 - (ア) 地域教育力活性化事業の実施

(4) 生涯学習施設の充実

地域の学習活動、文化活動及びコミュニティ形成の中核施設である公民館等の生涯学習施設について、「福井市施設マネジメント計画」に基づき、老朽化や狭あい度、安全性等を総合的に勘案しながら、計画的に整備を図り、機能の充実に努める。

- ① 公民館、生涯学習関連施設の整備及び維持管理

(5) 青少年健全育成の推進

家庭や地域、関係団体と連携を図りながら、明るい家庭づくりの推進・啓発や、青少年交流事業、見守り活動等に取り組み、未来を担う子どもたちの健やかな成長を目指す。

- ① 青少年の健全育成
 - (ア) 家族ふれあいの推進
 - (イ) 姉妹友好都市青少年交流事業
 - (ウ) 青少年育成団体等活動支援

2 社会教育の現状

(1) 市民憲章の推進—不死鳥のねがいをモットーに—

たび重なる災禍にも屈せず、不死鳥の如くまちを甦らせた福井市民の不屈の精神と燃える郷土愛をさらに育てるため、昭和39年6月28日に「福井市市民憲章」が制定された。

以来、市民憲章は市民の心のよりどころとして定着し、実践目標を含めた憲章文唱和の推奨による一層の普及推進と、49支部を中心とした地域に根ざした市民憲章運動を展開している。

また、令和5年度末の北陸新幹線福井開業や令和6年6月に迎える市民憲章制定60周年を見据え、不死鳥福井の市民であることの誇りと責任とともに、『不死鳥のねがい—福井市市民憲章—』を次の世代に引き継ぐために、新時代の課題に対応した市民憲章運動を展開していく。

● 具体的な取組

- ① 49支部において、地域の特性に応じた幅広いテーマで実践活動を展開する。
- ② 市民憲章と実践目標について、ホームページやSNS等での情報発信や啓発グッズの公民館及び学校等への配布を通して、子どもから高齢者まで広く市民に周知する。
- ③ 令和2年度の調査で把握した賛同団体の活動内容を活用し、団体同士及び団体と市関係機関との連携（共催・後援等）を支援し、団体活動の活性化を図る。
- ④ 市民憲章の普及のため、各種情報媒体を効果的に活用し、支部及び賛同団体への広報支援を行う。
- ⑤ 本協議会及び支部において優良実践団体・個人の表彰（感謝状）を行い、実践活動を奨励する。

※（社）あすの福井県を創る協会は令和2年度で解散

● 事業内容

事業名	主な内容	対象	場所
花いっぱい運動 推進キャンペーン	花・苗の即売会	一般市民	中央公園
クリーンアップ作戦	中心市街地の清掃活動を行う。	一般市民	中心市街地
夏の福井市を美しくする運動 秋・冬の福井市を美しくする運動 春の福井市を美しくする運動	市内各地区での一斉清掃	一般市民	市内一円
花壇コンクール	応募：8月、審査：9月 表彰式：11月上旬	各団体 地区	市内一円

※令和2年度は新型コロナウイルス感染防止のため花壇コンクールのみ実施。

● 関係団体

団体名	区分	氏名	住所	電話
不死鳥のねがい (福井市市民憲章)推進協議会	代表者	東村 新一	大手3丁目10-1	0776-20-5361
	事務局	生涯学習課		

(2) 青少年健全育成の推進

家族みんなの心がふれあう明るい家庭づくりの推進・啓発、「福井市子ども会育成連合会」との協働による青少年交流事業、「地域の子どもは地域で育てる」をモットーに見守り運動等に取り組んでいる「青少年育成福井市民会議」に対する支援など、青少年の健全育成を目的に活動している団体と連携しながら事業を実施している。

● 具体的取り組み

- ① 家族のふれあいをテーマとした「絵手紙コンクール」の実施及び優秀作品の展示
- ② 姉妹友好都市青少年交流事業の実施
姉妹都市「熊本市」及び友好都市「結城市」と「福井市」の小学6年生が相互訪問による交流プログラム（郷土学習、体験学習、宿泊学習等）を通じ、互いの都市の歴史・文化に対する理解と友好を深める。
- ③ 青少年の健全育成を目的に活動している団体への支援

● 支援団体

団 体 名	区分	氏 名	住 所	電 話
青少年育成 福井市民会議	代表者	田村 洋子	大手3丁目10-1	0776-20-5418
	事務局	青少年課		
福井市子ども会 育成連合会	代表者	坂田 裕幸	大手3丁目10-1	0776-20-5418
	事務局	青少年課		

(3) 青年教育—たくましい創造力と仲間づくり—

希望と夢にあふれ、創造力と情熱に満ちた若者となるよう、仲間とともに考え、計画し、実践していく学習や活動の場を提供することにより、連帯意識を高め人格形成をはかるとともに積極的な社会参加活動が展開されるよう推進する。

● 具体的取り組み

- ① 教育機会の提供
 - (ア) 公民館等の社会教育施設において学習や活動の場をつくり、自己啓発の機会とするとともに、調和のとれた社会人を育成する。
 - (イ) 学習や活動を通して仲間づくりに努め、社会の一員としての自覚を高める。
 - (ウ) 各種の研修会へ青年を派遣し、リーダーの養成とその資質向上を図る。
- ② 地域社会活動への参加の促進
地域行事への積極的参加を呼びかけ、感動の共通体験を通じてボランティア精神の高揚を図る。
- ③ 青年団体の組織化と自主的活動の促進
 - (ア) 各地区又は市全域における青年の団体、グループ、サークル活動などの組織化及び活性化を図る。
 - (イ) 福井市連合青年団への支援を行う。

● 事業内容

事業名	主な内容	対象	場所
成人式 (はたちのつどい)	新成人を祝い励ますとともに、次代を担う青年の意識を高める。	新成人	フェニックス・プラザ
青年教育事業	若者の地域参画や青年グループの活性化及び組織化を促す。	青年	福井市連合青年団 各公民館 ほか

● 関係団体

団体名	区分	氏名	住所	電話
福井市連合青年団	代表者	梅澤 あゆみ	大手3丁目10-1	0776-20-5361
	事務局	生涯学習課		

(4) 家庭教育—心豊かな子育てのために—

急激な社会の変化や価値観の多様化から生じた核家族化の問題や、いじめ、不登校等青少年の健全育成上支障をきたす問題が出ているなか、子どもの教育や人格形成に最終的に責任を負うのは家庭であり、家庭の教育力の向上が必要である。

そこで、公民館を通して、保育園、認定子ども園、幼稚園、学校などの公的機関と連携した教育事業を実施するとともに、地域において子育てをサポートする人材の養成に取り組む。

● 具体的取り組み

- ① 公民館における家庭教育に関する事業の実施
- ② 親学講座における社会教育指導員の派遣の実施

● 事業内容

事業名	内容	場所
家庭教育に関する事業	公民館が企画する教育事業において、家庭教育に関する学級、講座を開催する。	各公民館
社会教育指導員の派遣 (親学講座)	家庭における教育の意義や重要性を伝えるとともに、小学校での集団生活に備え、親としての心構えなどを学ぶ機会の創出を図るため、社会教育指導員を親学講座へ派遣する。	各小学校

(5) 女性教育—学習そして自立とふれあいと—

女性の自立と男女共同参画が叫ばれる昨今、女性に求められることは、個々の自覚とやる気、社会的連帯である。そして、このことは継続的な集団学習によって、さらに高まることは明白である。

これらを踏まえ、多くの女性の様々な要求に応じた学習の場を設定し、一人でも多くの女性の意欲を促す。

● 具体的取り組み

- ① 学習機会の拡充 地区公民館を拠点とした学級や講座を開設し、家庭・職場・地域に即応した学習機会の拡充を図る。
- ② 学習内容の充実 女性を取りまく、あらゆる分野における問題点を発掘し、自立・社会参加・参画・地位の向上を目指す学習の充実を図る。
- ③ 女性指導者の育成 「学級」におけるリーダー研修などを通じて指導者の発掘と育成に努める。

● 関係団体

団体名	会員数	単 位 団体数	区分	氏 名	住 所	電 話
福井市連合婦人会	1,500	13	代表者	田村 洋子	松本4丁目8-4	0776-21-4611
			事務局	岸上 美代野		

(6) P T A

● 具体的取り組み

家庭・学校・地域の協力により、児童・生徒の福祉を増進し、教育的環境の整備、民主教育の理解、親業の研修を深め、単位P T A相互の連絡を図り、その活動の進展に資する。

- ① P T A研究大会の実施
- ② 単位、ブロック各P T Aの育成
- ③ 地域教育力活性化事業の実施
- ④ 広報、調査活動の実施

● 事業内容

事業名	主 な 内 容	対 象	場 所
P T A研究大会	「親の学び」「親子の学び」と二部制をとることで、父親・母親としての親業について子どもと共に学びあう機会とする。	P T A 関係者	県自治会館
地域教育力 活性化事業	地域教育力向上を図るために、地域学校教育委員会と各単位P T Aが連携しながら研修会や実践活動に取り組む。	福井市 P T A 連合会	各ブロック ほか

● 関係団体

団体名	会員数	単 位 団体数	区分	氏 名	住 所	電 話
福井市 PTA 連合会	18,549	72	代表者	後藤 正邦	松本4丁目8-4	0776-26-4058
			事務局	佐々木 望		

(7) 高齢者教育—健康で生きがいのある日々に—

高齢化時代の到来とともに、高齢者自身の生きがい対策が社会に課せられているなかで、高齢者自らの自立と力強く生きぬく心情を培うために高齢者教育の充実を図る。

仲間とともに学び、生活に潤いと明日への生きがいを見出す能力を養い、健康を保持し、明るく楽しい生活を実現する教育を展開する。

● 具体的取り組み

- ① 高齢者人材活用派遣事業
- ② 公民館における高齢者教育の充実
- ③ ボランティア活動への参加促進

● 事業内容

事業名	内 容	対 象	場 所
福井市高齢者 人材活用派遣事業	永年蓄えた知識や技能を有する高齢者を募り、求めに応じ指導者として派遣し、高齢者の生きがいづくりに供する。	市内在住 高齢者	地区公民館 ほか

● 関係団体

団体名	会員数	区分	氏 名	住 所	電 話
福井市不死鳥友の会	31	代表者 事務局	加藤 義朗	会長自宅	会長自宅

(8) 壮年教育

郷土の自然を守り住みよいふるさとを築くため、それぞれの地域における生活的・地域的・現代的課題を取り上げた教育事業を実施するとともに、その学びあいを通じて得られた成果が地域社会に還元されるよう努める。

また、家庭や地域で中心的な立場にある「おやじ」で構成されている各地区壮年会の横のつながりを強化するとともに、住みよいふるさとを築くための指導集団、実践集団として育成する。

● 具体的取り組み

- ① 公民館における地域課題解決に向けた事業の実施
- ② 地区壮年団体の育成

● 関係団体

団体名	会員数	単 位 団体数	区分	氏 名	住 所	電 話
福井市壮年会 連絡協議会	1,453	17	代表者	田中 義乃	松本4丁目8-4	0776-26-8330
			事務局	杉本 範彰		

(9) 人権教育

市民一人ひとりが人権に対する意識を高めることにより、お互いに人権を尊重しあう地域社会を築いていくため、人権尊重意識の啓発及び人権教育の充実に取り組む。

● 事業内容

事業名	主 な 内 容	対 象	場 所
人権教育指導者研修会	人権問題について研修し、 住みよい地域づくりについて考える。	社会教育 関係者 一般成人	県生活学習館
青年・女性人権問題研修会			
公民館職員及び生涯学習 関係機関職員研修会			

(10) 「福井学」推進事業

市民一人ひとりが福井人として、改めて福井市の事象に関する学習を通じて福井らしさを再発見し、福井市をもっと好きになることにより、誰もが住みたくくなるような「市民が主体となった心豊かな地域社会」を目指す。

● 具体的取り組み

- ① 全公民館における福井学事業
- ② 「福井学」学習成果展示会
- ③ 「福井市民の誇り GUIDEBOOK」作成（平成29年度）

● 事業内容

事業区分	内 容	場 所
福井学事業	郷土「福井」を再認識するための学習機会を提供する。	全公民館
「福井学」 学習成果展示会	公民館が1年を通して取り組んできた学習・研究成果の展示会を開催し、市民に広く周知する。	ハピリン 4階 ボランティア アセンター

(11) 伝統文化継承事業

高齢者が長い人生経験の中で培ってきた知恵や技能、地区の伝統行事や生活文化等を次世代に継承するため、伝統文化継承事業を実施する。

● 具体的取り組み

公民館における地域課題解決事業（伝統文化継承事業）の開催

● 事業内容

事業名	内容	場所
地域課題解決事業 （伝統文化伝承事業）	地域の特色ある伝統文化を継承・発展させるための学習	地区公民館

3 公 民 館

生涯学習時代を迎え、市民の学習意欲が高まりを見せるなか、各地区の公民館が果たす役割は一段と大きくなっている。このため、これに対応できる公民館の整備を推進する。

他施設併設館の独立化を進め、平成元年度に農協、平成8年度に保育園、平成25年度に幼稚園との併設状況を解消した。今後も老朽化した施設や狭あいな施設の整備を計画的に進めていく。

公民館の歴史

- S21. 7. 5 公民館施設の文部省次官通牒
 12. 1 福井市初の公民館として、教育課内に福井市公民館設置
- S35. 4. 1 公民館設置体制の確立（地区館として、小学校区内毎の設置となる）
- S46. 4. 1 第1次公民館整備計画の開始 基準 人口5千人以上：330㎡ 未満：230㎡
- S54. 4. 1 第2次公民館整備計画の開始 基準 人口5千人以上：441㎡ 未満：375㎡
- S59. 4. 1 出張所廃止に伴う公民館主事体制の強化（2年間で概ね各館1名増員を図る）
- H 2. 4. 1 第3次公民館整備計画の開始 基準 人口5千人以上：550㎡ 未満：440㎡
- H 6. 4. 1 第3次公民館整備計画の改正（福祉のまちづくり環境整備の一環 身障者トイレ等の整備）
- H 9. 4. 1 第3次公民館整備計画の改正 基準 人口1万人以上：750㎡ 5千人以上：625㎡ 未満：520㎡
- H22. 4. 1 公民館主事配置基準の見直し 人口5千人以上：3名 未満：2名
 公民館主事 委嘱時の年齢制限撤廃（従来、委嘱時63歳未満であることが要件）週35時間勤務（従来30時間）とし、地域コミュニティのコーディネーターとして、各種団体の支援・連絡調整を行うことを付加した。
- H23. 4. 1 公民館長 勤務体制の見直し 週16時間勤務（従来8時間）
- R 2. 4. 1 公民館職員（館長、主事、管理人）を会計年度任用職員に移行

○文部科学大臣表彰関係（平成12年までは文部大臣表彰）

S22.11.3 殿 下公民館 第1回文部大臣表彰（当時は、殿下村公民館）	H21.11.5 湊 公民館
S52.11.3 順 化公民館	H23.11.18 円 山公民館
S62.11.5 社 南公民館	H24.11.13 森 田公民館
H 3.11.5 中藤島公民館	H26. 3. 4 社 北公民館 最優秀館
H 4.11.2 旭 公民館	H28. 3. 3 安 居公民館
H 5.11.1 東藤島公民館	H29. 3. 1 和 田公民館 優秀館
H13.10.22 東安居公民館	H30. 3. 8 木 田公民館
H15.10.23 東 郷公民館	H30.11.2 清水西公民館 優秀館
H16.10.29 啓 蒙公民館	R 2. 2.14 酒 生公民館
H17.10.31 岡 保公民館	R 3. 2.25 清 明公民館 優秀館
H18.10.6 春 山公民館	
H19.10.22 麻生津公民館	

(1) 地区公民館の概要

ブロック	No.	館名	所在地	電話番号	延床面積 (㎡)	建設年月	備考
あ た ご	1	木 田	木田1丁目1401	36-0042	750.67	H 22. 1	新築
	2	豊	みのり3丁目106-8	34-0344	622.29	H 8. 3	新築
	3	足 羽	足羽2丁目12-31	35-0041	640.00	H 4. 6	管理：ふれあい公社
	4	湊	学園1丁目4-8	22-0032	750.45	S 55. 3	増築H14

不死鳥	5	春山	文京3丁目11-12	22-0057	557.61	H 4. 3	新築
	6	宝永	松本4丁目8-4	22-0036	746.52	S 54. 4	転用改修 H20
	7	順化	大手3丁目16-1	20-5458	1,029.85	S 41. 12	複合化改修 R2
	8	松本	文京1丁目29-1	22-0085	754.28	H 13. 3	新築
	9	日之出	四ツ井1丁目7-24	54-0040	624.53	H 9. 3	新築
	10	旭	手寄2丁目1-1	20-5364	626.36	H 23. 9	新築
	11	日新	文京5丁目1-8	21-7225	627.40	H 17. 10	新築
みなみ	12	清明	下荒井町8-414	38-0043	625.50	H 20. 5	新築
	13	東安居	飯塚町6-18	35-9566	733.84	S 52. 3	増築 H8
	14	社南	種池2丁目206	35-9559	865.10	S 55. 12	増築 H10
	15	社北	若杉4丁目308	35-9111	626.23	S 55. 12	増築 H12
	16	社西	久喜津町65-23	34-7910	549.04	H 3. 3	新築
あずま	17	麻生津	浅水三ヶ町1-93	38-4383	751.72	H 10. 10	新築
	18	和田	御幸4丁目9-20	22-0038	439.11	H 28. 3	新築
	19	円山	北今泉町7-12	54-0048	646.50	H 26. 12	増築 H26
	20	啓蒙	開発1丁目2105	54-0046	625.17	S 53. 1	増築 H9
	21	岡保	河水町10-13	54-2519	774.24	H 元. 2	新築
九頭龍	22	東藤島	藤島町48-1-1	54-0039	520.12	H 17. 3	新築
	23	西藤島	三郎丸1丁目1410	22-0040	624.87	H 23. 12	新築
	24	中藤島	高木町64-11-4	54-0045	746.47	H 29. 3	新築
	25	河合	川合鷺塚町9-18	55-0001	525.35	H 16. 3	新築
	26	森田	下森田藤巻町2	56-0195	1,277.22	S 44. 4	転用改修 H4
光	27	明新	灯明寺町35-1-1	22-7880	759.40	H 19. 3	新築
	28	安居	本堂町7-4	37-1234	619.38	H 7. 3	新築
	29	一光	下一光町6-5	37-0168	317.99	S 49. 7	1階移管 S63
	30	殿下	風尾町1-13	97-2377	439.46	S 38. 8	増改築 S56
	31	越廼	茶崎町1-68	89-2182	1,295.58	S 61. 3	移管 H23
	32	清水西	大森町20-43-1	98-4560	525.84	H 21. 4	新築
	33	清水東	三留町14-11-1	98-4510	489.60	H 22. 3	新築
	34	清水南	風巻町21-17	98-4590	618.74	H 20. 3	転用改修 H20
川西	35	清水北	グリーンハイツ5丁目131	98-5477	620.19	S 54. 1	改修 H31
	36	大安寺	四十谷町5-20-1	59-1001	523.44	H 15. 10	新築
	37	国見	鮎川町133-1-3	88-2004	542.40	H 31. 3	新築
	38	鶯	砂子坂町5-58	83-0433	999.36	S 60. 3	新築(コミソ併設)
	39	梶	石橋町4-14	85-1495	1,046.37	S 60. 3	新築(コミソ併設)
	40	鷹巢	菘町14-7	86-1001	513.56	H 30. 3	新築
	41	本郷	荒谷町19-55	83-0582	374.12	S 59. 3	新築
足羽	42	宮ノ下	島山梨子町22-9	59-1150	525.96	H 25. 7	新築
	43	酒生	荒木新保町37-9-5	41-2503	373.54	S 63. 3	新築
	44	一乗	東新町1-21	43-2001	497.60	H 15. 3	転用改修 R2
	45	上文殊	北山町34-1	41-0516	524.95	H 25. 12	新築
	46	文殊	太田町4-11-2	38-0550	374.85	S 62. 3	新築
	47	六条	天王町43-4	41-1001	411.55	H 元. 12	増築 H13
	48	東郷	東郷二ヶ町6-13-1	41-0306	725.48	S 41. 12	改修 H7
	49	美山	美山町2-12	90-7111	1,138.75	H 9. 4	新築(分館あり)

(2) 公民館教育事業

事業区分		(参考) 主な学習内容
家庭教育事業		家庭教育の支援のための学習
少年教育事業		青少年の健全育成のための学習
青年教育事業		若者の地域参画や青年グループの活性化及び組織化を促すための学習
福井学事業		郷土の歴史や文化を再認識し、誇りや魅力発信につなげるための学習
地域課題解決事業	健康長寿事業	豊かな健康長寿社会の実現のための学習
	男女共同参画促進事業	男女共同参画社会づくりのための学習
	多文化共生促進事業	多文化共生社会づくりのための学習
	環境教育事業	環境への理解を深め、意識高揚を図るための学習
	防犯防災教育事業	防犯・防災による安全安心な地域づくりのための学習
	人材育成事業	豊かな地域づくりにつながる人材育成のための学習
	市民IT事業	豊かな地域づくりに資するIT技術取得のための学習
	伝統文化伝承事業	地域の特色ある伝統文化を伝承・発展させるための学習
その他の地域課題解決事業		上記のほかに、地域の課題解決を目的とした事業

(3) 公民館職員の研修

社会教育の推進のため、公民館の運営・地域づくり等に必要な専門的、実践的な知識、技能についての研修を行い、住民の要求する学習活動の展開について研鑽する。あわせて地域での学習支援としての力量を高めるとともに、職員の積極性・自発性を養い、資質の向上を図る。

● 派遣研修

研修名	内容	対象
人権教育研修会	福井県教育委員会が実施する研修 ・人権教育指導者研修会 ・青年・女性人権問題研修会 ・公民館職員及び生涯学習関係機関職員研修会 ・青年活動支援フォーラム	希望者 4年目主事 (一部)
公民館職員研修	福井県生涯学習センターが実施する研修 ・生涯学習指導者研修会	希望者

● 自己啓発支援

研修名	内容	対象
社会教育主事講習(受講の奨励)	福井大学等で実施されている社会教育主事講習の案内と受講の奨励	希望者
研修・通信講座(情報提供)	放送大学等で開講している社会教育主事講習の案内、中央公民館等で開講しているパソコン講座の案内等、有益な研修・講座の情報提供	希望者

● 実務コース

研 修 名		内 容	対 象
初任者研修	第1回	公民館の役割と職員の仕事 生涯学習課の事業と公民館運営 公民館の経理事務・管理運営・貸館業務・職員 の服務など	新任館長 新任主事
	第2回	サービス研修 教育事業の企画 情報セキュリティ	新任館長 新任主事 新任管理人
	第3回	人権問題と社会教育 地域・学校・家庭と公民館 など	新任館長 新任主事
館長研修	マネジメント 研修	館長に必要なスキルや考え方を学ぶ	館 長
主 事 研 修	経理研修 (初級)	予算の作り方、交付金や経理帳簿の書き方など、 初歩的な経理事務について、必要な知識を 習得する。	初めて経理を 担当する者
	経理研修	適正な会計処理を遂行するために日常業務で 疑問に思っている点などを中心に学習する。	経 理 担当者
	救急法研修	救急処置の知識と技術を身につける。	普通救命講習 未受講者
	人権研修	人権に関する正しい認識を持ち、公民館にお いて人権に配慮した行動や取組を実践するき っかけをつかむ。	主 事
管 理 人 研 修	管理人実務 研修	公民館施設の清掃及び整理整頓や接遇等、管 理人の職務において有用となる知識や技術を 学習する	管理人
実務研修		公民館運営で求められる実情に即した知識や 技能を学習する 情報発信 (LINE) 研修 など	館 長 主 事

● 実践コース

研修名	内容	対象	
館長・主事 合同研修	地域や学校のコーディネート、教育事業の実践事例、公民館の進むべき方向性など、職員が共通して持つべき課題について学習する	館長 主事	
館長研修	館長として果たすべき役割・行動を再認識し、必要なスキルや考え方を習得する。	館長	
主事 研修	階層別研修	経験年数ごとに分かれ、公民館業務における課題解決のための方策を検討する。	主事
	グループ研修	地域での取組事例の共有と検討を通じて、自身の地域課題解決に必要なモノは何か、またその身につけ方を自分で考え、調べ、学ぶ。	主事
連携 研修	【福井大学共催】 実践研究 福井ラウンド テーブル	地域や職場で自分たちの実践をじっくり跡づけ、その省察をふまえて実践を編み直していく。そして、地域・職場を大人同士が実践を通して学び合うコミュニティに変えていく。その中で一人ひとりが省察的で主体的な実践者として力を培う。	館長 主事
	【福井大学共催】 学び合う コミュニティ を培う	社会教育に携わり長い経験を培った実践者、社会教育・生涯学習を支える行政職員、社会教育・生涯学習を研究する大学教員が協力して、社会教育・生涯学習の意義と課題をはじめとして共有すべき視点・知識を、実践と密接に結びつけていく。	主事

● 公民館運営審議会委員研修

研修名	内容	対象
公民館運営審議会委員研修会	公民館における相互の連絡を密にし、公民館活動の進展を図る。	運営審議会委員

(4) 中央公民館

アオッサ5階福井市地域交流プラザ内にある中央公民館では、市内全域を対象とする教育事業の開催並びに各種情報の収集・発信に努めており、主に地域で活躍するリーダーの育成や先導的な事業を企画・実施している。

また、中央公民館を基盤として活動している学習グループの支援を行い、併せて地区公民館との連絡調整を担っている。

なお、映像文化センターの閉所に伴い、平成25年度から視聴覚ライブラリーの運営を行っている。

● 関係団体

団体名	会員数	区分	氏名	住所	電話
福井市公民館 連絡協議会	177	代表者	江岸 徹	手寄1丁目4-1	0776-20-5459
		事務局	中央公民館内		
福井市公民館 運営審議会連絡会	847	代表者	江川 政博		
		事務局	中央公民館内		

● 視聴覚教材・機器の貸出

教材	学校教育、社会教育関連のDVD、CD(約700本)
機器	教材映写に必要な機器(DVDプレイヤー、プロジェクター、スクリーン、アンプ付スピーカー、映写台)

(5) 公民館の活動状況（令和2年度）

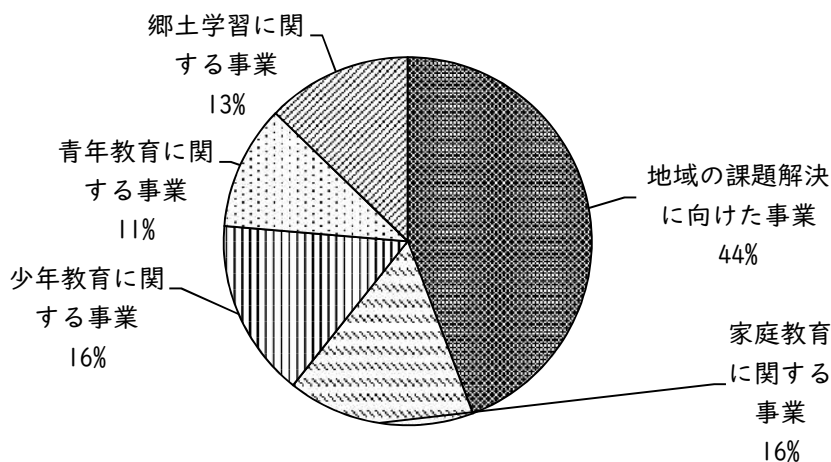
① 事業別延べ開催時間

		公民館主体事業			団体主体事業		合計
		教育事業	講座	会議	共催事業	団体主催	
開催時間	(時間)	4,511	32,064	2,225	2,534	50,240	91,574
	(%)	4.9	35.0	2.4	2.8	54.9	100.0

② 事業別参加人数

		公民館主体事業			団体主体事業		合計
		教育事業	講座	会議	共催事業	団体主催	
参加人数	(人)	33,728	165,082	15,114	22,098	113,168	349,190
	(%)	9.7	47.3	4.3	6.3	32.4	100.0

● 教育事業の分野別参加者構成



● 教育事業の分野別延べ参加者数

(人)

	目的別事業					項目計
	地域の課題解決に向けた事業	家庭教育に関する事業	少年教育に関する事業	青年教育に関する事業	郷土学習に関する事業	
R2年度	14,921	5,550	5,269	3,687	4,301	33,728
R元年度	28,655	10,527	11,401	4,856	10,605	66,044
H30年度	30,158	9,615	11,579	6,104	10,035	67,491
H29年度	38,718	8,919	13,974	6,406	9,609	77,626
H28年度	38,694	10,327	14,347	6,234	9,785	79,387

※令和元年度から郷土学習に関する事業を福井学事業に一本化

令和2年度 公民館自主グループ一覧表

R2年度調査 No.1

講座名 公民館名	美術				芸能							音楽															
	書道	水墨画	絵画・デッサン	日本画	日本舞踊	現代舞踊	謡曲	詩吟	吟舞	剣詩舞	民踊・民舞	民謡	能面	大正琴	和琴・邦楽	合唱コーラス	太鼓	ギター・バンド	キーボード	ハーモニカ	歌謡・カラオケ	ハンドベル	オカリナ	コカリナ	スコップ三味線	その他音楽	
あたご	1	木田	1					1						1		1											
	2	豊	1						3		1	2				1						2					
	3	足羽	1						3		1	2				1						1					
	4	湊		1					1							2		1				1					
不死鳥	5	春山	2		1				1			2									1			1			
	6	宝永	1		1				1			2				1					1						
	7	順化	2					1	1			2									1						
	8	松本	1		1			1	1			2	1			1											
	9	日之出			1							1				1	1					2					
	10	旭	2					1		1		1										1					
	11	日新	1						1			1			1	1						1			1		
みなみ	12	清明	1	1	1			1	1		2			2		1					1						
	13	東安居	1						2		2				1		1										1
	14	社南	1						1	1		2									1						
	15	社北	2						1			2									1						
	16	社西	1	1				1		2		1				1											
	17	麻生津	2	1					1	1		1				1						2					
あずま	18	和田			1	1		1	2	1	1			1		2					3		1				
	19	円山				1		1	2		1				1	2		1			1			1			1
	20	啓蒙	1	1				1		1		2				2	2				2						
	21	岡保					2		1					1								1					1
	22	東藤島	1				1			1		1	1		2		1										
九頭龍	23	西藤島	1					1	2		2			1			1	1			1						
	24	中藤島									1					1								1	1		
	25	河合	1				1		1			1		1		1	1	1					1	1			
	26	森田	1									1				2					1						
	27	明新	1												1							3					
光	28	安居	1					2			1			1													2
	29	一光																									
	30	殿下																			1						
	31	越廼															1										
	32	清水西	1																			1					
	33	清水東										1			1							1			1		
	34	清水南			1				3	2												1		1			
	35	清水北							1				1												1		
川西	36	大安寺						1			1																
	37	国見																									
	38	鶉	1						2			1			2												
	39	棗	3						1			1			1		1					1					
	40	鷹巢										1															
	41	本郷	1						1	1		1					3									1	
	42	宮ノ下	1						1																		
足羽	43	酒生	1	1				1			1										1						
	44	一乗	1						1								1										
	45	上文殊	1						1	1					1		1				1						
	46	文殊							1																		
	47	六条	2	1					2			1										1		1			
	48	東郷	1	1			1		2			1			1		1										
	49	美山		1						1		1			2		1	2								1	
50	中央	4	1	1	1						2					3											
小計		44	10	7	2	11	1	2	46	19	3	50	3	0	19	2	28	16	3	1	1	36	0	5	6	1	5

※ 印は他地区からの会員がいるグループ

講座名 公民館名		教養・趣味											特技・生活技術																		
		俳句・川柳	短歌	華道・生花	茶道	囲碁・将棋	料理	盆栽	ガーデニング・家庭菜園	英会話	中国語	手話	歴史	読書会・童話・朗読	童謡	着付	珠算・そろばん	洋裁	編物	手芸	フラワーアレンジ	籐工芸	陶芸	ペン習字・硬筆	ちぎり絵	パッチワーク	押し花	折り紙	パソコン	ビデオ・写真	絵手紙
あたご	1 木田			1	1	1	1		1					1	1		2		1	1									1	1	
	2 豊	2		1	1	1	2										1									1				1	
	3 足羽												1												1		1				
	4 湊	1		1		1							1														1				
不死鳥	5 春山		1	1		1							1			1	2														
	6 宝永	1		1	1	1	2								1											1			1		
	7 順化				1							1		1	1													1			
	8 松本	1		2	1	1						1			1			1						1	1				2		
	9 日の出				1	1						1		1																	
	10 旭	1		2	2	1	1									1			2			1	1		1	1		1		1	
みなみ	11 日新					2	1										1						1	1						1	
	12 清明			1	1	1	1	3	1					1		1			1	1	1						1				
	13 東安居	1													1					1							1			1	
	14 社南				1		1	1														1					1				
	15 社北						1											1								1	1				
	16 社西				1		1								1											1				1	
	17 麻生津	1	1	1									1		1				1	1								1	2	1	
あずま	18 和田			2			1						1		1											1		2	1		
	19 円山			1		1	1										1									1	1				
	20 啓蒙					1	2										1	2	1		1							1	1		
	21 岡保	1		2														2													
	22 東藤島	1				1	2		1										1										1		
九頭龍	23 西藤島	1		2		2	2					1	1													1					
	24 中藤島	1				1																									
	25 河合						1																			1					
	26 森田					1											1											1	1	1	
	27 明新	1				1	1						1	1						1								1	1	1	
光	28 安居	1			1																									1	
	29 一光																														
	30 殿下																														
	31 越廼																				1										
	32 清水西					1	1													1											
	33 清水東					1							1													1			1	1	
	34 清水南		1				2													1								1	1		
川西	35 清水北			1								1	1							1										1	
	36 大安寺				1																										
	37 国見	1		1																									1		
	38 鶉	3		1		1																									
	39 棗	1																													
	40 鷹巢	1																													
	41 本郷	1																													
足羽	42 宮ノ下	1																													
	43 酒生					1											1														
	44 一乗											1							1										1		
	45 上文殊	1				1						1																	1		
	46 文殊			1			1																								
	47 六条																				1								1		
	48 東郷	1		1	1															1											
	49 美山	1				1	2						1	1						3									1	3	
50 中央			1	1		2			3		1	1	1	1	1	2				1								1	1		
小計		25	4	27	12	28	29	1	2	7	2	6	7	5	9	7	2	14	5	17	5	1	1	2	3	11	4	5	19	5	14

講座名	公民館名	体育・スポーツ											その他			公民館別合計								
		空手	太極拳	エアロビクス	ヨガ	気功	健康体操	ダンス	リズムダンス	フリースタイルダンス・社交ダンス・レクダンス	スポーツダンス・親身体操	フラダンス	卓球	バレー	ヨサコイ		ウォーキング・登山	カーリング	その他スポーツ	自主学习会	子育て会・JRC	その他		
あたご	1	木田	2	1		3		3					1				1	1			2	36		
	2	豊			1	1	1					1										23		
	3	足羽	1			2		1	1													18		
	4	湊		1		1				1	1	1					1	1			1	19		
不死鳥	5	春山		1		2		1					1									21		
	6	宝永				1				1												18		
	7	順化				1		1		1		1						4				20		
	8	松本	1	1		1		2		1	1											28		
	9	日の出	1			1	1	1			1								3				18	
	10	旭	1	2		2				1									3			1	31	
	11	日新	1	2				2		1		1	1						4				24	
みなみ	12	清明		1				3		1	1	1						1			1	35		
	13	東安居			2			1										1		1	1	16		
	14	社南		1				2						1								17		
	15	社北	1			2						1			1							16		
	16	社西						2										1				17		
	17	麻生津	1			1		1	1		1		1					1			1	28		
あずま	18	和田	1	1	1	1	1	1			1							1				32		
	19	円山	1	1		1		3						1								25		
	20	啓蒙				2		3			1							3			1	32		
	21	岡保	1	2															1				15	
	22	東藤島		1				1			1												18	
九頭龍	23	西藤島		1				2							1		2		1	1		28		
	24	中藤島						3								1						8		
	25	河合				1		3														16		
	26	森田	1	1		1															1	14		
	27	明新		1		2		3	1	1		1	1	3		1		2			1	30		
光	28	安居				1												2				13		
	29	一光																				0		
	30	殿下														1						2		
	31	越廼																			1	2		
	32	清水西	1			1		2										1			1	11		
	33	清水東				1		1							1			1	1		3	16		
	34	清水南																1			1	16		
	35	清水北		1												1							9	
川西	36	大安寺																				3		
	37	国見				1																4		
	38	鶉				1		1	1			1						2				17		
	39	棗						1	1			1						1				13		
	40	鷹巣	1	1																		2	6	
	41	本郷																					9	
	42	宮ノ下				1		2				1	2				1	2					12	
足羽	43	酒生																				7		
	44	一乗											1									7		
	45	上文殊			1																2	13		
	46	文殊																			1	5		
	47	六条				1												1			1	13		
	48	東郷		1		1		1															15	
	49	美山		1				1				1								1		5	31	
50	中央						4				2							1		1		36		
小計			15	25	1	34	3	52	5	5	6	6	1	12	10	1	2	5	5	40	2	3	30	863

4 木ごころ文化ホール

(施設の目的)

市民の芸術文化に関する創作、研究及び発表等の文化活動の向上を目的とする。

(施設の沿革)

この施設は、旧美山町が平成9年に町民の文化活動や生涯学習等多目的なコミュニティの向上を図る施設として設置した。平成18年2月の市町村合併により福井市の所管となる。

(1) 施設の概要

所在地	福井市美山町第2号8番地
電話番号	0776-90-7112
開設年月日	平成9年11月 (着工：平成7年12月13日、竣工：平成9年3月25日)
敷地面積	17,100.92 m ²
建築面積	2,442.93 m ²
建築延床面積	2,454.89 m ²
建物の概要	鉄骨鉄筋コンクリート造り平屋建(一部2階建)
建設費	1,166,000千円
休館日	年末年始(12月29日～1月3日)
開館時間	午前9時～午後10時
主要施設	①ホール 客席数 510席(電動移動席 264席・設置席 246席) 楽屋2室、控室、リハーサル室、映写・調整室、準備室、シャワー室
	②舞台 間口13m、奥行10m、高さ4.5m

(2) 施設の利用状況

		28年度	29年度	30年度	R1年度	R2年度
ホール関係	利用回数	68回	75回	33回	53回	25回
	人数	6,213人	6,773人	7,434人	5,271人	1,933人
リハーサル室	利用回数	141回	148回	59回	47回	18回
	人数	2,826人	2,908人	1,000人	403人	149人
合計	利用回数	209回	223回	92回	100回	43回
	人数	9,039人	9,681人	8,434人	5,674人	2,082人

5 少年愛護センター

青少年の非行・被害の未然防止を図るために、地域や、学校・警察等関係機関と連携して、補導活動、相談活動及び環境浄化活動等を実施している。

● 事業内容

事業名	主な内容
補導活動	①「愛のひと声」活動(※)を中心とした街頭補導 ②ネットパトロールの実施
相談活動	①電話(ヤングテレホンの開設)・メール・面接による相談 ②学校・警察等関係機関との情報共有(生徒指導主事連絡会の開催)
環境浄化活動	①社会環境の実態調査及び図書等販売業者に対する指導 ②「白いポスト」の周知・管理及び有害図書等の回収
広報啓発活動	①情報モラル講習会の実施 ②広報車による巡回パトロール ③不審者情報の受理・配信 ④機関紙「しるべ」の発行

※地域の大人が子どもたちに温かい気持ちで、「早く帰ろうね」などと声かけすること。

(1) 補導活動の充実

少年警察補導員2人と会計年度任用職員4人(専従補導員1人、短時間専従補導員3人)を配置し、JR福井駅周辺及び量販店を重点的に巡回し、補導活動(声かけ)を実施している。

市長が委嘱した補導員114人(委嘱期間:令和3年5月1日~令和5年4月30日)は、地域の公園やコンビニエンスストア、カラオケボックス等を中心に、補導活動(声かけ)を実施している。

夏季休業期間には、夏季海浜特別補導員を委嘱し、海水浴場やキャンプ場などにおいて補導活動(声かけ)を実施している。

また、令和3年度より、インターネット上のトラブルの早期発見と被害の拡大防止を目的として、市内の児童・生徒を対象とした「ネットパトロール」を開始した。SNS等の投稿を定期的に検索・監視して、検知した問題投稿については、学校や警察等関係機関と指導等必要な対応を行っていく。

● 補導活動状況

区分 年度	活動回数	活動人員(延人数)	補導人数(延人数)
令和2年度	1,088回	2,001人	3,769人
令和元年度	1,067回	2,320人	5,343人
平成30年度	1,309回	3,130人	6,834人
平成29年度	1,247回	2,996人	6,793人

(2) 相談活動

現職教員と教員OBの専任のカウンセラーを配置し、児童・生徒やその保護者、教員からの相談に応じている。

なお、相談窓口の周知を図るため、「ヤングテレホン・メール相談紹介しおり」を中学生全員に配布している。

ヤングテレホン 0120-57-4970 (フリーダイヤル)

メール相談 yanteresoudan@city.fukui.lg.jp

● 相談業務処理状況 (相談総数と月別利用状況の推移)

(単位：件)

年度		月												計	
		4	5	6	7	8	9	10	11	12	1	2	3		
令和元年度		16	9	19	17	7	14	10	6	10	15	4	7	134	
令和2年度		9	7	27	24	14	12	10	4	5	7	6	8	133	
内訳	令和2年度	電話	9	7	22	15	13	9	7	3	5	7	6	7	110
		面接	0	0	3	9	1	3	3	1	0	0	0	1	21
		メール	0	0	2	0	0	0	0	0	0	0	0	0	2

(3) 環境浄化活動

① 社会環境の実態調査及び図書等販売業者に対する指導

市内の書店やビデオ取扱店、インターネットカフェなどの実態調査を行っている。

また、福井県青少年愛護条例に基づき、「成人向けコーナー」を設置するなどの方法を用いて一般図書等と区分陳列することや、青少年に対し有害図書等の販売・貸出しをしない、閲覧・視聴をさせないよう指導している。

② 「白いポスト」による有害図書等の回収

拾得や、家族による家庭への持ち込み等による青少年の有害図書の閲覧を防ぐため、JR福井駅、えちぜん鉄道福井駅、福井鉄道田原町駅の3カ所に「白いポスト」を設置し、毎月、有害図書等を回収している。

● 回収状況 (令和2年度)

(単位：点)

有害図書等					一般			合計
雑誌	漫画	小説	映像資料	小計	雑誌、小説等	漫画	小計	
88	70	27	252	437	80	25	105	542

6 図 書 館

(施設の目的)

図書、記録、その他必要な資料を収集し、整理、保存をして、一般の利用に供し、その教養、調査研究、レクリエーション等に資することを目的とする。

(施設の沿革)

全国で「市民のための図書館」の必要性が高まり、本市においても、昭和50年3月に市立図書館の建設に着工し、昭和51年8月に開館した。

さらに、余暇時間の増大と市民の学習意欲の高まりに応えるため、新たな社会教育の拠点として、平成2年9月にみどり図書館の建設に着工し、平成4年8月に開館した。

平成14年1月にはコンピュータシステムを一新し、ホームページを開設するとともに、インターネットによる蔵書検索が可能となり、平成15年1月からインターネットによる予約受付サービスを開始した。

同年4月からは子どもたちの健やかな成長を支援するブックスタート事業を開始したほか、松平家から寄贈された貴重な文化遺産である和漢古書の一部のデジタルデータ化に着手し、平成17年1月にインターネット上に超高精細画像で再現された資料を閲覧することができるデジタル貴重書「越國文庫」を公開した。

平成16年7月の福井豪雨により、みどり図書館が被災（館内床上浸水）したが、翌年3月末復旧開館した。

平成18年2月の市町村合併により、旧美山町立図書館、旧清水町立図書館が福井市の図書館となった。

平成19年4月に、桜木図書館がJR福井駅に隣接した複合施設A O S S A 4階に開館し、現在の5館となった。

平成20年12月から福井市図書館の携帯版ホームページを開設したほか、平成25年1月には5館のコンピュータシステムを統合するなど、全館一体となって福井市の図書館サービスの充実に努めている。

平成29年12月に、車椅子リフト付き移動図書館車「フェニックス号」を導入し、みどり図書館に配置した。市立図書館に配置されている「あじさい号」とともに、図書館から遠い地域を月に1回訪問している。

令和2年度、主要な交通結節点や生活に身近な商業施設に本の返却ボックスを設置し、通勤・通学の途中や買い物の際に本を返却できるようにし、図書館利用者の利便性の向上を図った。図書館以外に、合計7か所の施設で本の返却を可能としている。

(1) 施設の概要

	市立図書館	みどり図書館	桜木図書館
所在地	福井市文京2丁目7番7号	福井市若杉3丁目301番地	福井市手寄1丁目4番1号 アオッサ(AOSSA)4階
電話番号	0776-20-5000	0776-34-8859	0776-20-1530
開館年月日	昭和51年8月2日	平成4年8月1日	平成19年4月19日
敷地面積	4,910.09㎡	7,246.93㎡	4,499.96㎡
建築面積	1,276.04㎡	2,410.55㎡	3,478.62㎡
建築延面積	4,002.00㎡	3,285.83㎡	2,044.29㎡
建物の概要	鉄筋コンクリート造3階建	鉄骨鉄筋コンクリート造 地下1階地上2階建	鉄骨造(一部鉄骨鉄筋コンクリート造)地下2階地上8階
建設費	494,029千円	1,405,873千円	- (※複合施設の一部として建設)
休館日	毎週月曜日、毎月第3日曜日 祝日、年末年始(12/28~1/4) 特別資料整理期間(年10日以内)	毎週火曜日、毎月第3日曜日 祝日、年末年始(12/28~1/4) 特別資料整理期間(年10日以内)	毎月第3木曜日(ただし、その日が祝日等にあたる時はその翌日) 年末年始(12/29~1/3) 特別資料整理期間(年10日以内)
開館時間	火・土・日曜日 10時~17時15分 水・木・金曜日 10時~19時	月・土・日曜日 10時~17時15分 水・木・金曜日 10時~19時	月~金曜日 10時~21時 土・日曜日・祝日 10時~18時
設備の特徴	<p>車いす2台、玄関スロープ、車いす専用便所設置。エレベーター等により全館車いすで利用することができる。</p> <p>視力障害者の利用には、歩道、玄関の床点字ブロック、玄関の音響による誘導設備を備えている。</p>	<p>身障者等用駐車スペース3台分、車いす2台を設置し、全館車いすで利用することができる。</p> <p>1階多目的トイレはオストメイトに対応している。</p> <p>視力障害者の利用には、通路の点字ブロック、朗読サービス室、弱視者用拡大読書器を設置している。</p>	<p>車いす1台を設置し、全館車いすで利用することができる。</p> <p>身障者やおむつ取替えなどで利用できる多目的トイレ、授乳室を設置している。</p> <p>視覚障害者のために対面朗読室に弱視者用拡大読書器を設置している。</p> <p>自動貸出機を2台設置している。</p>
	<p>移動図書館車「あじさい号」に約1,500冊の本を搭載し、60箇所を月に1度、16箇所の配本先へは2か月に1度巡回し、図書の貸出を行っている。</p>	<p>1階は、映像資料や音楽CDを視聴できるブース、持参したパソコンを使用できるブースを設置している。</p> <p>2階の視聴覚室では、各種機材を利用した行事が開催できる機器を設置している。</p> <p>移動図書館車「フェニックス号」に約1,500冊の本を搭載し、47箇所を月に1度、7箇所の配本先へは2か月に1度巡回し、図書の貸出を行っている。</p>	<p>新聞・雑誌などの資料を豊富に揃えているコーナー、産業情報関係書の充実や、地域情報の収集・提供を行うコーナー、官報などのデータベースを見ることができる情報検索コーナーなどを配置している。</p>

	美山図書館	清水図書館
所在地	福井市美山町2-12	福井市風巻町21-17
電話番号	0776-90-1700	0776-98-3820
開館年月日	平成9年11月1日	昭和60年4月2日
敷地面積	491.58㎡ (複合施設総敷地面積17,100.92㎡)	24,385㎡
建築面積	491.58㎡	644.26㎡
建築延面積	491.58㎡ (複合施設総建築延面積4,054.42㎡)	696.2㎡
建物の概要	鉄筋鉄骨コンクリート造 2階建の1階東部分	鉄筋コンクリート造3階建の 2階及び3階一部分
建設費	- (※複合施設の一部として建設)	- (複合施設総事業費323,192千円)
休館日	毎週月曜日、毎月第3日曜日 祝日、年末年始(12/28~1/4) 特別資料整理期間(年10日以内)	毎週月曜日、毎月第3日曜日 祝日、年末年始(12/28~1/4) 特別資料整理期間(年10日以内)
開館時間	火~金曜日 10時~19時 土・日曜日 10時~18時	火~金曜日 10時~19時 土・日曜日 10時~18時
設備の特徴	公民館・文化ホールとの複合施設で、玄関スロープ・車いす専用便所・床点字ブロック・階段昇降機・授乳室を設置している。 閲覧室には、図書検索用端末を設置している。 視聴覚室には、各種機材を利用した行事が開催できる機器を設置している。	公民館・郷土資料館との複合施設で、きららパークの緑に囲まれた静かな環境の中に立地している。 閲覧室には、図書検索用端末のほか、インターネット専用端末1台を設置している。 視聴覚室には、各種機材を利用した行事が開催できる機器を設置している。

(2) 事業の概要 (令和2年度)

市立図書館	みどり図書館	桜木図書館
「えほんとかみしばいのよみきかせ会」 回数 35回 延べ参加者 264人	「えほんとかみしばいのよみきかせ会」 「特別よみきかせ会」 回数 27回 延べ参加者 231人	「えほんとかみしばいのよみきかせ会」 「特別よみきかせ会」 回数 29回 延べ参加者 169人
「ストーリーテリングでハッピーパーティー」 「夏、冬、春休みおはなしのせかい」 回数 7回 延べ参加者 37人	「ストーリーテリングの会」 「春休みおはなしのせかい」 回数 8回 延べ参加者 45人	「耳でたのしむおはなしのせかい」 「春休みおはなしのせかい」 回数 3回 延べ参加者 8人
「本のおもてなし盆」「読書筆記のすすめ」 古雑誌無料配布ほか 延べ参加者 630人	「読書筆記のすすめ」「年末おたのしみ読書セット」 「古雑誌無料配布」ほか 延べ参加者 624人	「ボランティア 布絵本製作講座」 回数 17回 延べ参加者 122人
「あそびとえほん」 回数 9回 延べ参加者 89人	「わらべうたとえほんを楽しむてんてんくらぶ」 回数 16回 参加者305人 「子育てファミリー応援講座」 回数 7回 延べ参加者 176人 「子育て相談」 回数 8回 参加者 27人	「学校等対象 古雑誌無料配布」 14校 767冊 「月間館内展示 古雑誌無料配布」 7回 270冊
「おたのしみブック」「イヤーズセット」 「よむよむセット」 延べ参加者 843人	「子どもえいが会」 回数 4回 延べ参加者 84人	「おたのしみブック」「よむよむセット」 延べ参加者 482人
「福井市子どもの本大賞」関連事業 「こども司書くらぶ」関連事業 「クリスマスおはなしのつどい」ほか 回数 8回 延べ参加者 279人	「親子エネルギー体験教室」 「こども司書くらぶ」関連事業 「クリスマスおはなしのつどい」ほか 回数 4回 延べ参加者 83人	「福井市高校生ビブリオバトル」 「こども司書くらぶ」関連事業 「なによむ?どれよむ?」 「クリスマスおはなしのつどい」 回数 4回 延べ参加者 138人
「学校訪問・施設訪問 (ブックトーク・おはなし会)」 32学級 延べ参加者 642人	「学校訪問・施設訪問 (ブックトーク・おはなし会)」 44学級 延べ参加者 646人	「学校訪問(ブックトーク・おはなし等)」 9学級 延べ参加者 86人
「図書館訪問(ブックトーク・おはなし等)」 24学級 延べ参加者 611人	「図書館訪問(ブックトーク・おはなし等)」 21学級 延べ参加者 422人	「図書館訪問(ブックトーク・おはなし等)」 65学級 延べ参加者 1,437人
(展示・蔵書紹介) 「越國文庫」・「貴重棚資料」展示 「知っておきたい感染症」 「風景画への誘い」ほか 回数 77回	(展示・蔵書紹介) 「免疫力アップ」 「いまこそチャレンジ!」 「宇宙って、どんなところ?」ほか 回数 84回	(展示・蔵書紹介) 「福井の魅力再発見 ふくいいね!」 「科学道100冊 2020」 「明智光秀」ほか 回数 87回
「地域へのサービス(読み聞かせ指導等)」 回数 21回 延べ参加者 67人 「インターンシップ」 1団体 延べ参加者 3人 「出前図書館」 回数 4回 延べ参加者 348人	「地域へのサービス(わらべうた講座等)」 回数 21回 延べ参加者 79人 「出前図書館」 回数 2回 延べ参加者 50人	「地域へのサービス(読み聞かせ指導等)」 回数 15回 延べ参加者 65人 「インターンシップ」 1団体 延べ参加者 3人 「出前図書館」 回数 2回 延べ参加者 35人
「福井歴史講座」 「みそ屋大賞2021 in Library」 回数 2回 延べ参加者 53人	「みどり寄席」 「朗読会 芥川龍之介の世界」 回数 6回 延べ参加者 165人	「市民講座 魚食から見つめる地域らしさと暮らしの変化」 「今村翔吾講演会」 回数 2回 延べ参加者 104人
「ブックスタート」*対象者は、生後3か月以上3歳未満の乳幼児とその保護者 回数 85回 参加者2,195組 (健康管理センター40回、清水健康管理センター13回、市立図書館10回、みどり図書館10回、桜木図書館12回)		

美山図書館	清水図書館
「図書館訪問」 2学級 延べ参加者数 18人	「子どもえいが会」 回数 5回 延べ参加者数 33人
美山公民館 連携事業 講師派遣 1回 延べ参加者数 21人	「春休みおはなしのせかい」 回数 2回 参加者数 34人
館内展示 古雑誌無料配布 4回 296冊	「図書館訪問」(絵本の読み聞かせ・おはなし) 30学級 延べ参加者数 210人
蔵書紹介・特設コーナー設置 7回	「読書筆記配布」「古雑誌無料配布」 延べ参加者数 132人
	蔵書紹介・特設コーナー設置 22回

(3) 利用状況 (令和2年度)

		市立図書館	移動図書館(市立)	みどり図書館	移動図書館(みどり)
開館日数		252 日	111 日	253 日	93 日
入館者数		129,006 人	8,364 人	146,420 人	6,763 人
登録者数	一般	28,809 人	1,458 人	34,226 人	313 人
	児童(12才まで)	2,855 人	711 人	3,591 人	742 人
	団体(分室を含む)	366 団体	54 団体	175 団体	4 団体
	計	32,030 人・団体	2,223 人・団体	37,992 人・団体	1,059 人・団体
貸出冊数	一般書	201,140 冊	7,904 冊	197,673 冊	5,773 冊
	児童書	132,964 冊	24,267 冊	133,678 冊	13,159 冊
	郷土資料	1,706 冊	82 冊	1,853 冊	42 冊
	雑誌	19,233 冊	320 冊	26,115 冊	89 冊
	CD・CT	1,060 点	0 点	15,821 点	0 点
	計	356,103 冊・点	32,573 冊・点	375,140 冊・点	19,063 冊・点
LD・DVD・CD 館内利用		—	—	1,024 件	—
1日平均入館者数		512 人	—	579 人	—
1日平均貸出冊(点)数		1,413 冊・点	—	1,483 冊・点	—

*一般書は洋書含む。

*みどり図書館所蔵のCD・CTは貸出可、LD・DVDは館内利用のみ。

		桜木図書館	美山図書館	清水図書館	福井市総計
開館日数		300 日	211 日	260 日	—
入館者数		193,702 人	7,414 人	6,732 人	498,401 人
登録者数	一般	25,494 人	572 人	883 人	91,755 人
	児童(12才まで)	3,663 人	106 人	158 人	11,826 人
	団体(分室を含む)	106 団体	15 団体	19 団体	739 団体
	計	29,263 人・団体	693 人・団体	1,060 人・団体	104,320 人・団体
貸出冊数	一般書	134,972 冊	6,931 冊	8,239 冊	562,632 冊
	児童書	54,753 冊	4,706 冊	7,390 冊	370,917 冊
	郷土資料	1,669 冊	150 冊	83 冊	5,585 冊
	雑誌	14,464 冊	1,404 冊	2,866 冊	64,491 冊
	CD・CT	740 点	3 点	2 点	17,626 点
	計	206,598 冊・点	13,194 冊・点	18,580 冊・点	1,021,251 冊・点
LD・DVD・CD 館内利用		—	—	—	1,024 件
1日平均入館者数		646 人	35 人	26 人	1,798 人
1日平均貸出冊(点)数		689 冊・点	63 冊・点	71 冊・点	3,719 冊・点

(4) 蔵書等の数 (令和2年度末)

区 分	市立図書館	移動図書館(市立)	みどり図書館	移動図書館(みどり)	
一 般 書(洋書含む)	336,265 冊	8,322 冊	298,444 冊	3,105 冊	
児 童 書	75,385 冊	10,901 冊	74,255 冊	6,803 冊	
郷 土 資 料	36,441 冊	90 冊	12,026 冊	8 冊	
電 子 資 料	43 冊	0 冊	35 冊	0 冊	
古 書	15,134 冊	0 冊	0 冊	0 冊	
計	463,268 冊	19,313 冊	384,760 冊	9,916 冊	
A V 資 料	C D	0 点	0 点	9,882 点	0 点
	C T	0 点	0 点	331 点	0 点
	ビ デ オ	0 点	0 点	50 点	0 点
	L D	0 点	0 点	1,159 点	0 点
	D V D	0 点	0 点	653 点	0 点
	解 説 書	0 点	0 点	182 点	0 点
計	0 点	0 点	12,257 点	0 点	

区 分	桜木図書館	美山図書館	清水図書館	福井市総計	
一 般 書(洋書含む)	173,074 冊	21,801 冊	50,283 冊	891,294 冊	
児 童 書	46,654 冊	14,376 冊	36,424 冊	264,798 冊	
郷 土 資 料	12,379 冊	3,905 冊	5,434 冊	70,283 冊	
電 子 資 料	36 冊	0 冊	0 冊	114 冊	
古 書	0 冊	0 冊	0 冊	15,134 冊	
計	232,143 冊	40,082 冊	92,141 冊	1,241,623 冊	
A V 資 料	C D	0 点	0 点	0 点	9,882 点
	C T	0 点	0 点	0 点	331 点
	ビ デ オ	0 点	0 点	0 点	50 点
	L D	0 点	0 点	0 点	1,159 点
	D V D	0 点	0 点	0 点	653 点
	解 説 書	0 点	0 点	0 点	182 点
計	0 点	0 点	0 点	12,257 点	

区 分	市立図書館	みどり図書館	桜木図書館
マイクロフィルム 毎日新聞 朝日新聞 (福井版のみ)	1,737 リール	—	—
雑 誌 (年度内の総タイトル数)	178 タイトル	190 タイトル	291 タイトル
新 聞 (年度内の総種数)	17 種	12 種	24 種

区 分	美山図書館	清水図書館
雑 誌 (年度内の総タイトル数)	29 タイトル	47 タイトル
新 聞 (年度内の総種数)	4 種	5 種

7 少年自然の家

(施設の目的)

少年自然の家は、緑豊かな自然の中で子どもたちが野外活動や集団宿泊活動を通して豊かな情操や社会性を養うなど、心身ともに健やかに育つことを願ってつくられた施設である。

JR福井駅から南東へおよそ9キロメートル、足羽川や田園が一望できる脇三ヶ町御茸山の中腹に建てられており、四季折々の植物や野鳥のさえずりなど自然豊かな環境のもと、クラフト活動や遺跡巡りのオリエンテーリングなども行うことができる。

なお、令和3年度から、少年自然の家の管理運営に民間の経営手法を活用し、利用者へのサービスの向上と管理運営の効率化を図るため指定管理者制度を導入した。

(1) 施設の概要

所在地	福井市脇三ヶ町第66号2番地10		
連絡先	(TEL) 0776-41-3660 (FAX) 0776-41-3661		
開設年月日	昭和56年7月20日		
敷地面積	28,089.72㎡		
建設費	517,233千円		
用地費	なし(県有地借地 12,577.32㎡、県有地管理受託地 6,864.20㎡、民有地借地 8,648.20㎡)		
施設の名称	建物の延面積	建物の概要	主要施設と設備
本館	2,797.40㎡	鉄筋コンクリート3階建て	研修室、食堂、浴室、事務室 宿泊室(定員204名)
体育館	271.51㎡	鉄筋コンクリート屋根鉄骨平屋	バドミントン・コート1面
別館	502.95㎡	鉄筋コンクリート2階建て	クラフト室、和室、研修室
趣味の家	959.93㎡	鉄骨平屋	屋内炊さん場、屋内活動場、森のレストラン
野外活動場	[敷地] 10,330.47㎡ (1) 管理棟 22.03㎡ (2) 倉庫 39.75㎡ (3) 炊事場 38.88㎡	(1) コンクリートブロック平屋 (2) 木造平屋 (3) 鉄骨平屋	ファイヤー場 テントサイト ログハウス
休所日	毎週月曜日(月曜日が国民の祝日の場合は開所)、年末年始(R3.12.28~R4.1.5)、 R4.1.25~R4.1.27、R5.2.15~R4.2.17		

(2) 令和2年度主催事業

(単位：人)

月	日	事業名	主な活動内容	参加者数
11	8	御茸山古墳散策と勾玉作り (文化財保護課共催)	クラフト、講義 対象：小学生及びその保護者	24
	28	バードコールを作ってバードウォッチング!	クラフト、自然観察 対象：小学生及びその保護者	33
3	6	楽しく体験! シイタケの菌打ち	シイタケの菌打ち 対象：小学生及びその保護者	29

(3) 少年自然の家利用状況

●月別利用状況 (令和2年度)

(単位/団体数:件、延人数:人)

	総数		小学校		中学校		少年団体		高校・青年		一般	
	団体数	延人数	団体数	延人数	団体数	延人数	団体数	延人数	団体数	延人数	団体数	延人数
4月	0	3	0	0	0	0	0	0	0	0	0	3
5月	0	0	0	0	0	0	0	0	0	0	0	0
6月	0	0	0	0	0	0	0	0	0	0	0	0
7月	3	145	0	0	0	0	2	101	0	0	1	44
8月	9	340	0	0	0	0	6	149	1	81	2	110
9月	10	343	1	32	0	0	7	214	1	75	1	22
10月	15	661	6	390	0	0	7	164	1	80	1	27
11月	12	463	1	45	0	0	11	408	0	0	0	10
12月	10	372	1	61	0	0	7	206	0	0	2	105
1月	22	107	0	0	0	0	1	18	0	0	21	89
2月	11	325	0	0	0	0	7	164	2	30	2	131
3月	13	749	0	0	0	0	11	513	1	92	1	144
合計	105	3,508	9	528	0	0	59	1,937	6	358	31	685

●年度別利用状況

(単位/団体数:件、延人数:人)

	総数		小学校		中学校		少年団体		高校・青年		一般	
	団体数	延人数	団体数	延人数	団体数	延人数	団体数	延人数	団体数	延人数	団体数	延人数
令和2年度	105	3,508	9	528	0	0	59	1,937	6	358	31	685
令和元年度	151	11,816	31	3,632	7	551	84	4,691	21	1,581	8	1,361
平成30年度	146	12,833	29	3,501	11	1,144	80	4,450	13	1,630	13	2,108

IV 社会体育

社 会 体 育

本市では、市民一人ひとりが、「いつでも」、「どこでも」、「だれでも」子どもからお年寄りまで障がいの有無を問わず、ライフステージに応じて楽しみながら運動・スポーツに参加し、心身ともに健康で活力ある生活を送ることができる環境を創ることを目指し、福井市スポーツ推進計画を策定した。この計画の基本理念である「生涯にわたりスポーツを楽しむことができるまち」の実現のために、地域を基盤としたスポーツの普及、推進を図っており、各種スポーツ教室、大会等による活動の奨励、組織の充実、育成や長期計画による指導者体制の確立に努めるとともに、地域住民のスポーツ活動の拠点として学校体育施設の開放の制度化や地域体育館の整備など、体育施設の整備充実に努めている。

Ⅰ 生涯スポーツ推進事業

この事業は、福井市が「第七次福井市総合計画」の中で、「市民の生涯スポーツを支援する」ことを目標に取り組んでいくものである。

その中で、ファミリースポーツ事業は、体力的にも成長期にある4、5歳児から小学6年生までを中心とした子どもの体力づくりに親子で参加することで、親子の触れ合いと、健やかな子どもの育成を目的としている。

この年齢層の子どもは、身体能力的にも親と楽しくスポーツができる時期に球技や軽スポーツ、野外活動などを行い、互いに体力・技術を競い、あるいは協力して目的を達成することで、子どもと親の基礎体力を培うとともに、日常生活とは異なった親子のふれあいを通じて、豊かな心を育てていくものである。

● 令和2年度 生涯スポーツ推進事業

事業名	期 日	会 場	内 容
市民スポーツレクリエーション大会	9月中旬	市体育館ほか	オリエンテーリング、サイクリング、ターゲットバードゴルフ、フォークダンスの4コースで実施
2020福井市民 ニュースポーツフェスタ	中止	スポーツ公園ほか	ニュースポーツを楽しむ
ファミリーミニマラソン大会	中止	スポーツ公園 フェニックススタ ジアム	親子、家族で1km～2km のマラソン

2 スポーツクラブの育成

「単発的なスポーツ行事より、自主的、継続的なスポーツ活動を！」を目標に掲げ、「スポーツ教室」を開催し、その教室から自主クラブ活動へとつながるよう奨励している。

(1) 全市民対象スポーツ教室

教室名	内容			会場
健康体操の動画配信		5月～		You Tube、やろっさFUKUI
秋のサンサン健康体操教室	10回	10月～12月	14:00～15:00	福井市体育館
秋のさわやか健康体操教室	10回	10月～12月	10:00～11:00	福井市体育館
秋の元気力アップ健康体操教室	10回	10月～12月	19:30～20:30	福井市体育館

(2) 各種団体主催スポーツ・レクリエーション教室

福井市スポーツ協会やレクリエーション協会加盟団体が各種目、レクリエーションの普及活動の一環として開設するもので、市が委託するスポーツ教室から加盟団体が独自で主催するスポーツ教室まで、多様な教室が開設されている。

● 福井市スポーツ協会委託スポーツ教室

No.	教室名	開設期間	開設会場	主管団体
1	春季ウエイトリフティング教室	中止	市ウエイトリフティング練習場	市ウエイトリフティング協会
2	マレットゴルフ教室	中止	市スポーツ公園	市マレットゴルフ協会
3	福井市民銃剣道教室	中止	県立武道館	市銃剣道連盟
4	一日体験教室・弓道教室	中止	市弓道場	市弓道協会
5	小学生ソフトテニス教室	6月20日～11月28日	西公園テニスコート他	市ソフトテニス連盟
6	福井市民カヌー教室(カヌーポロ)	8月9日	白浜漁港	市カヌー協会
7	初心者なぎなた教室	9月2日～10月5日	県立武道館、成和中学校体育館	市なぎなた連盟
8	福井市民陸上教室	中止	足羽川河川敷	市陸上競技協会
9	柔道教室	10月20日～3月4日	県柔道整復師会館	市柔道連盟
10	健康&チャレンジボクシング教室	12月5日	県営体育館内ボクシング場	市ボクシング連盟
11	福井市民スキー教室	中止	九頭竜スキー場	市スキー協会

● 福井市レクリエーション協会委託教室・講習会

No.	教室名	開設期間	開設会場	主管団体
1	自転車乗り方教室	中止	市東公園	市サイクリング協会
2	市民民踊教室	中止	市体育館	不死鳥民踊の会

3 スポーツ推進委員

昭和32年「地方スポーツの振興について」の次官通達により設置された制度で、昭和36年のスポーツ振興法成立によって制度的に位置づけられた。任務役割について、当初は実技指導が中心であったが、「市町村の行う体育・スポーツ振興事業の企画に参画し、その推進者としての任務を重視していくべきである」という昭和47年の保健体育審議会の答申により、企画・立案の任務重視が打ち出された。そして、平成23年に施行されたスポーツ基本法では、それまでの体育指導委員からスポーツ推進委員に名称が変更され、その役割に「スポーツの推進のための事業の実施に係る連絡調整」が加わっている。

したがって、市町村の指導担当者間（行政職員及び民間指導者）の有機的な連携・協調体制の充実に図りながら、地域におけるスポーツの実技指導、スポーツ環境の整備充実への協力を行っている。

具体的には、スポーツプログラムの企画・立案への参画とその具体的推進・展開、地域住民が自主的・自律的にスポーツ活動を行えるようにスポーツ教室の実践及びクラブの連合化・組織化への指導を行っている。

上記のことをふまえながら、①社会的信望、②スポーツに関する深い関心と理解、③その職務を行うために必要な熱意と能力をもつ、という3つの観点で、各地区体育団体長の推薦を受け、教育委員会が委嘱する非常勤の公務員である。

● スポーツ推進委員と住民とのかかわり

地域の実状にあったスポーツの推進

- ・ 個性的なスポーツ体制の創造
- ・ 地域におけるスポーツの実技指導
- ・ 地域スポーツ事業の適正化及びスポーツ環境の整備充実への貢献

● スポーツ推進委員の推移

年 度	S60～S61	S62～H2	H3～H4	H5～
スポーツ推進委員	85人	110人	126人	138人

4 学校体育施設の開放

(1) 事業の概要

スポーツに対する市民の関心は高まり、身近で気軽に利用できる施設を望む声が多いことから、地域のスポーツ活動の拠点となるよう、学校体育施設を学校教育に支障のない範囲で一般開放して実施している。

学校体育施設を一般に開放することによって、地域を主体とした各種教室・大会の開催、さらには教室等の充実発展が地区単位のクラブ化を促進させるなど、地域コミュニティづくりにスポーツが大きな役割を果たすものと、期待が寄せられている。

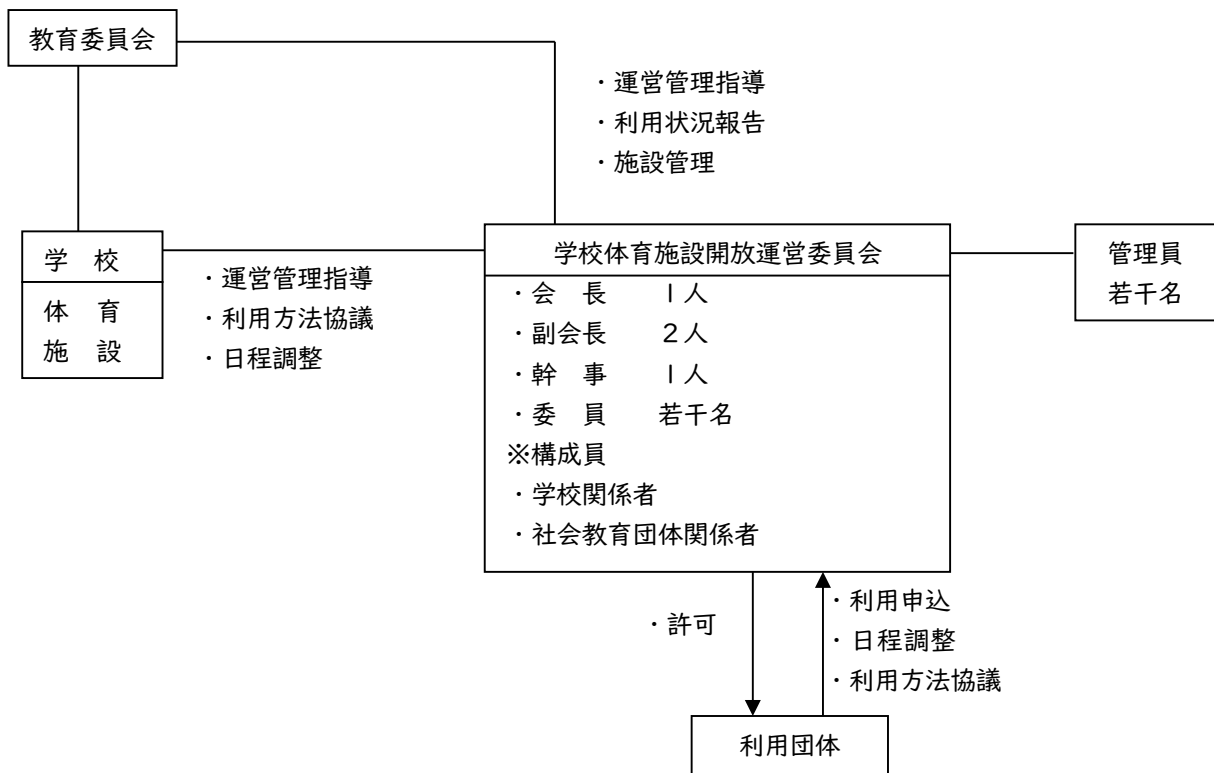
● 体育館開放

1週間に5日間を限度として、小学校49校（17時～21時まで）及び中学校18校（19時～21時まで）の体育館を開放している。

● 運営管理

運営機関として各開放学校に学校体育施設開放運営委員会を組織し、企画、運営にあたっている。

● 学校体育施設開放に係る運営組織と施設利用の手順



(2) 利用状況

● 体育館

年度	学校開放(屋内)		年度	学校開放(屋内)	
	開放学校数(校)	利用者数(人)		開放学校数(校)	利用者数(人)
H 9	53	313,422	H21	66	415,430
H10	53	321,911	H22	66	420,782
H11	55	323,044	H23	66	415,719
H12	55	323,797	H24	67	403,932
H13	55	333,569	H25	67	384,157
H14	55	342,415	H26	67	389,895
H15	55	343,444	H27	67	410,039
H16	55	360,404	H28	67	402,363
H17	55	369,852	H29	67	387,379
H18	66	397,108	H30	67	401,217
H19	66	422,759	R 元	67	342,989
H20	66	423,701	R 2	67	224,475

● プール

小学校プールを夏季期間（7月下旬～8月中旬の午後）開放している。

● 夜間屋外運動場（夜間照明設備校のみ）開放

森田小、越廼小、清水西小、清水南小、足羽中、光陽中、川西中、足羽第一中、美山中、鷹巣小中のグラウンド（19時30分～21時まで）を開放している。

年度	学校プール		学校ナイター(屋外)	
	学校数(校)	利用者数(人)	学校数(校)	利用者数(人)
H 9	57	67,463	6	11,980
H10	57	48,849	6	11,226
H11	56	53,787	6	10,060
H12	57	48,605	6	11,786
H13	57	43,314	6	11,546
H14	57	45,850	6	11,990
H15	56	40,166	6	8,181
H16	55	44,401	6	9,047
H17	54	44,506	6	8,746
H18	62	39,480	10	9,752
H19	61	50,233	10	8,187
H20	58	48,812	10	7,907
H21	59	51,757	10	6,943
H22	59	51,481	10	5,748
H23	60	47,157	10	4,898
H24	55	46,702	10	4,536
H25	55	42,249	10	3,982
H26	49	34,569	10	3,931
H27	50	37,241	10	3,570
H28	50	39,122	10	4,069
H29	49	33,034	10	3,899
H30	40	18,999	10	4,934
R 元	50	3,521	10	4,277
R 2	中止		10	1,500

5 社会体育施設一覧

スポーツが生活に欠かせない文化として市民生活の中に根付き、市民の誰もが、生涯の各時期にわたって、いつでもどこでもスポーツに親しむことができる生涯スポーツ社会の実現のため、体育施設の整備・充実を図っていく。

(令和3年4月現在)

区分	施設名	敷地面積 (㎡)	施設の概要	竣工 年月	建設当時の 工事費(千円)
体育館	体育館 (松本4丁目)	13,824	○メインアリーナ 鉄骨鉄筋コンクリート造 平屋建て一部4階建て 建築面積 3,709.36㎡ 床面積 延5,884.87㎡ バスケットボール 2面 バレーボール 2面(練習用3面) バドミントン 10面 テニス 3面 ハンドボール 1面(練習用2面) フットサル 1面(練習用2面) エスキーテニス 8面 卓球 24台	H23. 3 (改修)	1,890,069
			○サブアリーナ 鉄骨造平屋建 建築面積 1,367.71㎡ 床面積 延1,344.24㎡ バスケットボール 1面 バレーボール 1面(練習用2面) バドミントン 3面(練習用6面) テニス 1面 フットサル 練習用1面 エスキーテニス 6面 卓球 10台	H27. 12 (増築)	485,508
用途別 優先体育館	ちもり体育館 (淵4丁目)	8,339	鉄骨鉄筋コンクリート造 平屋建一部2階建て 建築面積 2,311㎡ 床面積 延2,415.04㎡ バスケットボール 2面 バレーボール 2面 バドミントン 6面 テニス 1面 ソフトバレーボール 6面 卓球 9台	H24. 3 (改修)	70,242
屋内運動場	中藤屋内運動場 (高木町)	5,198	鉄骨鉄筋コンクリート造 平屋建一部3階建て 建築面積 1,634.55㎡ 床面積 延1,688.27㎡ フットサルコート 1面 テニスコート 1面 軟式・硬式野球 練習用 ソフトボール 練習用 卓球 3台	H26. 11 (改修)	88,681

区分	施設名	敷地面積 (㎡)	施設の概要	竣工 年月	建設当時の 工事費(千円)
地域体育館	東体育館 (東郷ニヶ町)	7,353	鉄骨鉄筋コンクリート造 平屋建一部2階建て 建築面積 1,527㎡ 床面積 1,660.97㎡ バスケットボール 1面 バレーボール 2面 バドミントン 6面 テニス 1面 卓球 11台	H 4. 7	477,106
	西体育館 (飯塚町)	14,824 (わかばテニス コートを含む)	鉄骨・鉄筋コンクリート造 平屋建一部2階建て 建築面積 1,553㎡ 床面積 1,845.92㎡ バスケットボール 2面 バレーボール 2面 バドミントン 6面 卓球 13台	H 5. 6	622,000
	北体育館 (天池町)	10,500	鉄骨・鉄筋コンクリート造 平屋建一部2階建て 建築面積 1,602㎡ 床面積 1,886.32㎡ バスケットボール 2面 バレーボール 2面 バドミントン 6面 卓球 7台	H 8.11	612,000
	南体育館 (下筋生田町)	11,708	鉄骨・鉄筋コンクリート造 平屋建一部2階建て 建築面積 1,943㎡ 床面積 1,950.54㎡ バスケットボール 2面 バレーボール 2面 バドミントン 6面 テニス 1面 卓球 6台 武道室 250㎡	H14. 5	550,000
	美山トレーニング センター (境寺町)	8,217	鉄筋鉄骨コンクリート造 平屋一部2階建て 建築面積 1,875㎡ 床面積 1,972.83㎡ バスケットボール 1面 バレーボール 2面 バドミントン 6面 卓球 20台 ハンドボール 練習用1面 フットサル 練習用1面 テニス 2面	S58. 7	340,000

区分	施設名	敷地面積 (㎡)	施設の概要	竣工 年月	建設当時の 工事費(千円)
テニスコート	西公園テニスコート (花月1丁目)	14,178	管理棟鉄骨2階建て 326.20㎡ 観覧席収容人員 500人 砂入り人工芝(改修) 8面 夜間照明 4面	S48.8 H28.3 S63.7	17,838 71,010 10,510
	わかばテニスコート (飯塚町)	14,824 (西体育館含む)	管理棟 鉄筋コンクリート平屋建て 160㎡ 砂入り人工芝(改修) 8面 夜間照明 8面	H5.6 H29.2	225,000 146,178
	川西テニスコート (砂子坂町)	6,029	ハードコート 2面 管理棟・木造平屋建て 41.78㎡	H3.9 H4.1	26,594 16,427
	東体育館テニスコート (東郷ニケ町)	2,132	クレーコート 2面	H10.10	10,503
	北体育館テニスコート (天池町)	3,116	クレーコート 2面	H10.10	11,401
	南体育館テニスコート (下筋生田町)	11,708	クレーコート 2面	H14.5	
	美山庭球場 「ウイंक」 (市波町)	7,691	管理棟 木造平屋建て 157.60㎡ 砂入り人工芝 2面 全天候型 2面 夜間照明 4面	H5.4	211,770
グラウンド (野球)	成和グラウンド (成和2丁目)	12,692	壁式鉄筋コンクリート平屋建て 115.5㎡ 野球 1面 夜間照明 4基(塔の高さ21.8m) 1基 42灯 平均照度 394ルクス	S53.6	53,818
グラウンド (ソフトボール)	開発グラウンド (西開発3丁目)	13,363	管理棟 壁式鉄筋コンクリート平屋建て 140㎡ ソフトボール 2面 夜間照明 6基(塔の高さ20.8m) 1基 20灯 平均照度 204ルクス	S53.6	58,528
	町屋グラウンド (町屋2丁目)	10,229	管理棟壁式鉄筋コンクリート平屋建て 99㎡ ソフトボール 2面	S54.6	8,880
	米松グラウンド (米松1丁目)	9,590	管理棟壁式鉄筋コンクリート平屋建て 66㎡ ソフトボール 2面	S56.6	8,520
	大島グラウンド (大島町)	10,993	管理棟壁式鉄筋コンクリート平屋建て 121.76㎡ ソフトボール 2面	S61.10 S45.11	8,520
	東公園グラウンド (豊島2丁目)	6,088	ソフトボール・少年野球 1面	S23.10	—
	和田グラウンド (御幸4丁目)	9,598	ソフトボール 2面	S50.5	—
	高木中央グラウンド (高木中央1丁目)	8,200	ソフトボール 2面	S54.7	—
	山奥グラウンド (月見4丁目)	6,010	ソフトボール 2面	S54.9	—
	宮ノ下グラウンド (御所垣内町)	8,918	ソフトボール 2面	S60.3	37,954
	西藤グラウンド (大宮5丁目)	9,900	ソフトボール 2面	S61.4	—
	江尻グラウンド (下江尻町)	8,069	ソフトボール・少年野球 1面	H4.12	13,620

区分	施設名	敷地面積 (㎡)	施設の概要	竣工 年月	建設当時の 工事費(千円)
グラウンド (ソフトボール)	越廼グラウンド (茱崎町)	11,800	管理棟壁式鉄筋コンクリート平屋建て 野球・少年野球 ソフトボール	63.5 ㎡ 1 面 2 面	S63. 3 96,225
グラウンド (サッカー)	藤岡サッカー場 (原目町)	21,514	管理棟壁式鉄筋コンクリート平屋建て サッカー (一般) (少年)	54 ㎡ 1 面 3 面	S53. 4 H26. 3 (改修) 86,985
学校屋外 夜間照明	森田小学校	10,835	6基(コンクリートポール14m) 平均照度	44灯 108ルクス	S54. 6 12,140
	川西中学校	9,353	6基(コンクリートポール13.5m) 平均照度	35灯 100ルクス	S54. 9 北陸電力(株) 福井支店寄付
	光陽中学校	8,855	6基(コンクリートポール14.5m) 平均照度	40灯 108ルクス	S54. 9 北陸電力(株) 福井支店寄付
学校屋外 夜間照明	足羽第一中学校	15,907	6基(コンクリートポール13.5m) 平均照度	44灯 108ルクス	S55. 7 H26. 2 (改修) 14,005 12,925
	足羽中学校	16,583	6基(コンクリートポール14m) 平均照度	44灯 108ルクス	S54. 6 12,470
	鷹巣小中学校	12,280	4基(コンクリートポール14m) 平均照度	44灯 内野108ルクス、外野210ルクス	S62. 8 12,280
	美山中学校	14,586	4基(コンクリートポール13.5m) 平均照度	36灯 内野415ルクス、外野175ルクス	S54. 7 H12. 8 14,600 11,870
	越廼小学校	3,318	4基(鉄骨造 18.6m)	64灯	S53.10 41,750
	清水西小学校	7,602	5基(コンクリートポール17m) 平均照度	35灯 150ルクス	S53. 9 -
	清水南小学校	4,800	4基(コンクリートポール17m) 平均照度	32灯 150ルクス	S54. 9 -
プール	美山B&G 海洋センター (美山町)	3,376	管理棟 鉄筋平屋建 上屋付 プール 6コース 幼児用プール	135 ㎡ 25m×13m 10m×6m	S61. 6 110,000
弓道場	弓道場 (市体育館敷地内)	967	木造平屋建て 建築面積 床面積 近的6的・巻ワラ2的	461.37 ㎡ 延449.44 ㎡	H27.12 181,790
ゲートボール場	わかばテニスコート付設 (飯塚町)		ゲートボールコート	1 面	-
	東体育館付設 (東郷ニケ町)		ゲートボールコート	2 面	H12. 2 9,288
	川西テニスコート付設 (砂子坂町)		ゲートボールコート	1 面	-
キャンプ場	大安寺キャンプ場 (四十谷町)	20,421	管理棟 鉄骨平屋建て (福井ライオンズクラブ 寄付 2,464千円) 収容人員	110.90 ㎡ 120人、テント25張	S52. 3 本体3,950 設備535
アーチェリー場	アーチェリー練習場 (豊島2丁目)	550	アーチェリー	4人立70m	S62. 1 13,250
トレーニング場	基礎体力づくり トレーニング場 (豊島2丁目)		鉄骨組立ハウス 練習場	103.68 ㎡ 2 面	S57. 6 7,400

区分	施設名	敷地面積 (㎡)	施設の概要	竣工 年月	建設当時の 工事費(千円)
オリエンテリング コース	足羽山コース 文殊山コース	10 k m 10 k m			—
福井市 スポーツ公園	野球場 「福井フェニックス スタジアム」 (安田町)	13,588	グラウンド面積 10,223 ㎡ (両翼 100m、センター 122m) 収容人員 内野席 4,164 人 外野席 6,000 人 夜間照明 塔の高さ 39.2m 6 基 (内野 1,500 ルクス、外野 800 ルクス)	H20. 6	1,295,971
	野球場 「サブグラウンド」	9,862	多目的練習場(両翼 90m、センター 110m)	H20. 6	123,824
	サッカー場 (兼ラグビー場)	30,000	サッカー 2 面 (ジュニア 4 面) (ラグビー 1 面)	H12. 4	—
	ソフトボール場 (兼少年野球場)	22,000	ソフトボール 3 面 (少年野球場 1 面)	H13. 4	—
	マレットゴルフ場	43,220	マレットゴルフ 54 ホール	H22. 5	—
	グラウンドゴルフ 場		グラウンドゴルフ 18 ホール	H15. 4	—
美山 アンデパンダ ン広場	グラウンド (縫原町)	66,259	管理棟 鉄骨 2 階建 689 ㎡ 野球 1 面 ソフトボール 2 面 夜間照明施設	H 5. 3	1,197,000
	アイアイドーム (同上)		テニス 1 面 バレーボール 2 面 ゲートボール 2 面 夜間照明施設		
きらら パーク	多目的 グラウンド (風巻町)	58,079	管理事務所 399 ㎡ 野球 1 面 ソフトボール 4 面 夜間照明施設	H11. 9 H28. 12 (改修)	1,890,000 63,828
	テニスコート (同上)		砂入り人工芝 4 面 夜間照明施設		
	ふれあいドーム (島寺町)	9,390	鉄骨平屋建 1,223 ㎡ テニス 1 面 フットサル 1 面 ゲートボール 2 面 バドミントン 3 面	H17. 11	241,731

6 関 係 団 体

(1) 公益社団法人 福井市スポーツ協会

26万市民の体力の保持・増進を図り、健康で活気あるまちづくりを推進するため、加盟団体の育成及び競技力向上を目指し、スポーツの振興に積極的に取り組んでいる。

● 加盟団体

令和3年4月現在の加盟団体数は、地区体育団体49、競技団体45、学校体育団体1、スポーツ少年団1、レクリエーション協会1、計97団体である。

1	旭スポーツ振興会	34	清水西地区体育振興会	67	スキー協会
2	足羽地区体育連盟	35	清水東地区体育振興会	68	スケート協会
3	麻生津体育協会	36	清水南地区スポーツ振興会	69	スティックリング協会
4	円山体育振興会	37	順化体育振興会	70	スポーツウェルネス吹矢協会
5	木田体育振興会	38	鷹巣体育振興会	71	相撲連盟
6	啓蒙体育振興会	39	大安寺地区体育振興会	72	ソフトテニス連盟
7	清明地区体育振興会	40	殿下地区体育振興会	73	ソフトボール協会
8	中藤島体育振興会	41	東郷体育振興会	74	体操協会
9	日新体育振興会	42	梶体育協会	75	卓球協会
10	春山体育振興会	43	西藤島体育振興会	76	綱引協会
11	東安居体育振興会	44	東藤島体育協会	77	テニス協会
12	日之出体育協会	45	本郷体育振興会	78	トライアスロン協会
13	宝永体育協会	46	宮ノ下体育協会	79	なぎなた連盟
14	松本体育振興会	47	美山体育振興会	80	ハンドボール協会
15	湊体育振興会	48	文殊体育振興会	81	バウンドテニス協会
16	豊体育振興会	49	六条体育振興会	82	バスケットボール協会
17	明新体育協会	50	アーチェリー協会	83	バドミントン協会
18	森田体育振興会	51	インディアカ協会	84	バレーボール協会
19	社北体育振興会	52	ウエイトリフティング協会	85	フェンシング協会
20	社西体育振興会	53	エスキーツ協会	86	武術太極拳協会
21	社南体育振興会	54	カヌー協会	87	ボウリング連盟
22	和田体育振興会	55	空手道連盟	88	ボクシング連盟
23	安居体育振興会	56	弓道協会	89	マレットゴルフ協会
24	一光体育振興会	57	グラウンド・ゴルフ協会	90	野球連盟
25	一乗体育振興会	58	剣道連盟	91	ヨット協会
26	鶉体育協会	59	ゲートボール協会	92	ライフル射撃協会
27	岡保地区体育振興会	60	ゴルフ協会	93	陸上競技協会
28	上文殊体育振興会	61	サッカー協会	94	レスリング協会
29	河合地区体育振興会	62	銃剣道連盟	95	福井地区中学校体育連盟
30	国見地区体育振興会	63	柔道連盟	96	福井市スポーツ少年団
31	越廼地区体育振興会	64	少林寺拳法協会	97	福井市レクリエーション協会
32	酒生体育振興会	65	シルバーバレーボール連盟		
33	清水北地区体育振興会	66	水泳協会		

● **市民スポーツ大会の開催（R2年度中止）**

本大会は、広く市民にスポーツ活動に参加する機会を与え、スポーツに対する愛好精神を高揚し、その普及発展に努めるとともに、市民の健康増進と生活の明朗化を図ろうと、昭和25年より開催しており、福井市の地区対抗総合スポーツ大会として最大で唯一の大会として市民に親しまれている。

● **種目別委託事業の開催**

広く市民にスポーツ活動に参加する機会を与え、競技の普及発展及び市民の健康増進を目的として、入会競技団体に83の事業を委託している。

● **選手・指導者強化事業**

強化合宿練習会、審判講習会及び指導者研修会講師を開催することにより、社会スポーツ指導者としての資質の向上を図るとともに、優秀な選手に対し激励及び表彰することにより選手の育成強化を図っている。

● **県民スポーツ祭への派遣**

県民スポーツ祭及び都市対抗駅伝競走大会に選手を派遣している。

● **地区（区民）スポーツ大会等への補助事業**

地区スポーツ団体が主催するスポーツ大会や競技大会に補助を行っている。

(2) 福井市スポーツ少年団

青少年がスポーツを楽しみながら心身の健全な育成を図ることを目的として、各単位スポーツ少年団とともに自主性をもって連携や協議を進めながら運営・活動している。

● **福井市スポーツ少年団 種目別団数・団員数登録状況（令和2年度）**

種目名	複合	リーグ会	野球	剣道	ソフトボール	バレーボール	卓球	サッカー	ミニバスケット	バドミントン	陸上	テニス	マージング	空手	合計
団数	2	1	26	2	3	17	3	11	12	6	2	1	1	1	88
団員数	33	7	451	39	39	203	30	254	197	94	98	14	12	36	1,507

(3) 福井市レクリエーション協会

福井市レクリエーション協会では、「ともに生きる」社会、「ともに遊ぶ」文化を求めて、多くの市民が気軽に、いつでも、どこでも、スポーツレクリエーションに親しめる環境づくりを推進するために各種事業を行っている。

● 福井市レクリエーション協会委託事業（令和2年度）

委 託 先	委 託 事 業 名
福井市オリエンテーリング協会	春季オリエンテーリング大会 中止 秋季オリエンテーリング大会&凧揚げ大会
福井市サイクリング協会	市民自転車乗り方教室 中止
福井市ターゲットバードゴルフ協会	ターゲットバードゴルフ さくらの会 ターゲットバードゴルフ大会 中止
福井市不死鳥「民踊の会」	市民民踊大会 中止 市民民踊教室 中止
福井市フォークダンスサークル 「リズムの会」	フォークダンス交流会 やさしいフォークダンスフェスティバル

V 文化藝術・文化財

文化芸術・文化財

現在社会において、人々の価値観が多様に変化する中、これまで以上に精神的な生きがいや感動といった心の豊かさが求められている。

本市では、市民の誇りとなる文化の振興と、歴史や文化遺産の保存継承に努めるとともに、文化芸術活動の交流と発信を促進し、歴史や文化を活かした個性的で魅力あるまちづくりを進めている。

I 文化振興事業

市民の文化活動の振興に努め、優れた文化芸術に触れる機会を創出するとともに、文化芸術活動を支える人材育成を支援している。

(1) 文化団体の育成と活動内容

① 福井市文化協会

設 立 昭和26年4月
 加入団体 66団体（令和3年4月現在）
 主な事業 「福井市民文化祭」の開催
 福井県市町文協選抜美術展参加

② 特定非営利活動法人 福井芸術・文化フォーラム

設 立 平成11年7月、NPO法人認証：平成13年9月

事業開催状況

(単位：回・人)

事業		平成30年度	令和元年度	令和2年度
舞台芸術鑑賞事業	回数	4	2	0
	入場者数	4,521	2,376	0
市民の芸術文化企画を支援する事業	回数	1	1	1
	入場者数	484	305	278
企画・運営・舞台芸術などの担い手の育成事業	回数	2	2	3
	入場者数	1,332	1,182	1,053
文化交流の促進事業	回数	4	3	2
	入場者数	791	724	365
合 計	回数	11	8	6
	入場者数	7,128	4,587	1,696

(2) 文化奨励賞の授与

文化芸術等の分野において、すぐれた活動と業績をあげた市民の栄誉を称賛し、併せて文化創造を志す者の努力目標として福井市文化奨励賞を授与する。

福井市文化奨励賞受賞者

年 度	氏 名	分 野
令和2年度	山 田 清 吉 林 久 子	文 芸 美 術
令和元年度	前 川 幸 雄 南 洋 一 郎 和 田 一 久	学 術 学 術 音 楽
平成30年度	勝 山 捷 容	美 術

2 文 化 会 館

文化会館は、市民の文化及び教養の向上を図り、福祉の増進に寄与することを目的に設置され、文化芸術活動の交流と発信の拠点施設としての役割を担ってきた。

しかし、令和元年度に実施した老朽化調査の結果、会館運営の継続に必要な改修には、多額の費用と長期間の休館が必要であることが判明した。そこで、令和2年度末をもって閉館し、新文化会館が開館するまでの期間、フェニックス・プラザを代替施設とすることとした。

なお、「福井市文化会館整備基本構想」（平成29年3月策定）及び「福井市文化会館整備基本計画」（平成30年3月策定）は、財政再建計画期間中の実施を凍結している。

(1) 施設の概要 ※令和2年度末閉館

所在地	福井市春山2丁目7番1号
電話番号	0776-20-5010
開設年月日	昭和43年5月 (着工：昭和41年12月24日、竣工：昭和43年4月20日)
敷地面積	2,600㎡
建築面積	1,974.21㎡
建築延床面積	5,439.13㎡
建物の概要	鉄骨鉄筋コンクリート造り、地下1階、地上4階（冷暖房完備）
建設費	総工費519,400千円（厚生年金還元融資施設） (国庫支出金：35,000千円、市債：260,000千円、 寄付金：51,460千円、一般財源：172,940千円)
休館日	年末年始（12月29日～1月3日）
開館時間	午前9時～午後10時
主要施設	①ホール 固定席1,162席（ワンフロアシステム） 楽屋2室、和室、浴室、化粧室、映写室、放送室、 じゅうたん敷
	②舞台 間口18m、奥行14m、高さ8m 回り舞台 直径12m せり1.8m×3.6m どん帳（馬おどし、旭勢、明治初期の福井城、しぼりどん帳）
	③本館 会議室5室、応接室3室、事務室

(2) 施設の利用状況

(単位：回・人)

区 分		平成30年度	令和元年度	令和2年度
演 劇	公 演 数	10	9	2
	人 数	8,820	7,480	0
音 楽	公 演 数	53	55	25
	人 数	21,887	15,862	6,160
歌 謡	公 演 数	0	4	1
	人 数	0	2,003	580
舞 踏	公 演 数	34	36	14
	人 数	12,010	10,610	3,792
演 芸	公 演 数	2	2	1
	人 数	2,200	810	32
各種大会	公 演 数	0	2	0
	人 数	0	900	0
その他	公 演 数	49	41	45
	人 数	23,805	17,649	11,311
合 計	公 演 数	148	149	88
	人 数	68,722	55,314	21,875

3 一乗谷朝倉氏遺跡

一乗谷朝倉氏遺跡は、文明3年(1471)から天正元年(1573)まで、戦国大名朝倉氏が5代103年にわたって支配の本拠地としていた中世の都市遺跡である。昭和46年、山城跡を含む延べ278haが国の特別史跡に指定され、平成3年には、遺跡内の主要な4庭園が特別名勝に、平成19年には、遺跡出土品2,343点が重要文化財に指定され、現在も発掘調査や研究が進められている。

(1) 指定年月日、面積等

特別史跡 昭和46年7月29日指定 278ha (うち公有地 29.1ha)
 特別名勝 平成3年5月28日指定 15,549㎡ (特別史跡指定区域内ですべて公有地)

(2) 施設の概要

施設	一乗谷史跡公園センター			復原町並管理棟
所在地	福井市城戸ノ内町10字48番			福井市城戸ノ内町28字37番
電話番号	0776-41-2173			0776-41-2330
開設年月日	昭和58年5月15日			平成7年11月1日
着工年月日	平成19年9月10日			平成7年5月12日
竣工年月日	平成20年3月7日			平成7年9月14日
敷地面積	1,919.87㎡			
建物面積	619.4㎡			92.74㎡
建物区分	管理棟	休憩棟	渡廊下	管理棟
建築面積	115.9㎡	429㎡	74.5㎡	92.74㎡
主要施設	管理事務所	レストラン 休憩所		案内所 保存協会事務所
建物概要	木造2階建、屋根亜鉛メッキ葺			木造平屋建て、屋根銅板葺
総事業費	129,627千円			25,235千円

施設	復原町並 (立体復原地区)	
所在地	福井市城戸ノ内町川合殿、平井地区	
開設年月日	平成7年4月28日	(武家屋敷は昭和59年3月31日)
運営方式	指定管理者	
着工年度	平成3年度	(武家屋敷は昭和57年12月1日)
竣工年度	平成7年度	(武家屋敷は昭和59年3月31日)
敷地面積	約3ha	

建物概要	建物区分	武家屋敷構						
		武家主屋	蔵	便所	使用人小屋	薬医門	棟門	土堀
	建築面積	92.07㎡	33.22㎡	4.56㎡	21.24㎡			
概要	木造平屋建て	木造平屋建て	木造平屋建て	木造平屋建て	5棟 木造板葺	2棟 木造板葺	365.3m 板葺	

建物概要	建物区分	町屋構					ガイダンス施設
		町屋	便所	井戸	土堀	柴垣	展示室、案内所
	建築面積	延251.68㎡	3.42㎡	1.19㎡			187.58㎡
概要	10棟 木造平屋建て 板葺	2棟 木造平屋建て 板葺、茅葺	1棟 木造平屋建て 板葺	20.7m 板葺	75.5m	木造平屋建て 銅板葺	

総事業費	663,800千円		
入場料	大人290円（令和3年10月から330円）、団体（20人以上）割引 中学生以下の者、70歳以上の者及び障害者無料		
使用料	立体復原建造物	武家屋敷	6,600円（1棟当たり 1回につき）
		町屋	4,400円（1棟当たり 1回につき）
	平面復原遺構		8,800円（1区画当たり1回につき）
休場日	年末年始（12月28日～1月4日）		
開場時間	午前9時から午後5時まで（ただし、入場は午後4時30分まで）		

（3）利用状況

復原町並入場者数

（単位：人）

年 度		平成30年度	令和元年度	令和2年度
有 料	個人 大人	35,909	50,329	53,642
	団体 大人	27,171	38,452	31,789
無 料	大人	22,011	32,557	19,882
	小人	8,227	9,715	9,635
合 計		93,318	131,053	114,948

4 自然史博物館

自然史博物館は、自然豊かな足羽山に位置し、全国的にも歴史の古い博物館である。常設展示室は、実物標本・ジオラマ・映像などで、自然やその生き立ちについてわかりやすく展示し、足羽山のビジターセンター的役割を担い、足羽山の動植物のほとんどを実物標本で展示している。また、様々な市民対象の講座や観察会を開催し、郷土福井の自然について一緒に考える生涯学習の拠点を目指している。

宇宙・天文分野では、福井駅西口のハピリン5階に、セーレンプラネット（自然史博物館分館）を平成28年4月28日に開館した。

セーレンプラネットは、自然科学教育の推進と中心市街地のにぎわいと交流を目的に、日本一のリアル8Kドームシアターとシアター工房（全天候映像の自主制作が可能）を備え、福井、地球、太陽系、宇宙、文化の5ゾーン（スフィア）で、福井からはるか遠くの銀河まで展示解説している。ドームシアターは日本一の解像度を活かしたプラネタリウム番組や映像番組を中心に、朗読会や音楽会など様々なプログラムを提供する。

(1) 施設の概要

自然史博物館

所在地	〒918-8006 福井市足羽上町147（足羽山公園内）
	東経136度10分20秒4 北緯36度2分54秒6
電話番号等	TEL 0776-35-2844 FAX 0776-34-4460
開設年月日	昭和27年(1952)4月10日（福井復興博覧会第二会場）
敷地面積	5,926.51 m ² （建築面積814.90 m ² ・建築延面積1,989 m ² ）
建物の概要	鉄筋コンクリート地下1階、地上3階 （常設展示室351 m ² 、特別展示室112 m ² 、収蔵庫335 m ² 、研究室66 m ² 、作業室94 m ² 、実習室66 m ² 、その他事務所等）
総事業費	昭和27年（旧館） 20,986千円 昭和56年（増築・旧館改修） 126,080千円 平成4年（増築） 1,072,267千円 平成20年（常設展示リニューアル） 44,625千円 平成30年（ビジターセンター設置） 16,740千円
館名の変遷	昭和27年(1952)7月20日 福井市立郷土博物館として開館 昭和45年(1970)12月26日 福井市立郷土自然科学博物館 平成4年(1992)4月1日 福井市自然史博物館
休館日	毎週月曜日(祝日の場合は開館) 祝日の翌日 年末年始(12月28日～1月4日)
開館時間	午前9時～午後5時15分（入館は、午後4時45分まで）
入館料	常設展 大人100円、団体（20人以上）50円 中学生以下の者、70歳以上の者及び障がい者無料 企画展 その都度定める額
主要設備と展示概要	屋上 天文台(20cm[昭和60年度購入]及び12.5cm屈折望遠鏡、16cm反射望遠鏡)、展望所 3階 レクチャーホール(会議室)、収蔵庫 2階 特別展示室、実習室、研究室、白山テラス(展望所) 1階 常設展示室(足羽山自然大図鑑※平成20年3月22日リニューアルオープン、郷土のおいたち、郷土の自然)、事務室、普及コーナー、足羽山ビジターセンター(平成30年9月15日オープン) 地下 作業室、収蔵庫

セーレンプラネット（自然史博物館分館）

所在地	〒910-0006 福井市中央1丁目2番1号（ハピリン5階）
電話番号等	TEL 0776-43-1622 FAX 0776-43-1644
開設年月日	平成28年(2016)4月28日
運営方式	指定管理者
施設の概要	福井駅西口のハピリン（鉄筋コンクリート地下2階、地上21階）の5階(1,837.70㎡) （常設展示約700㎡、多目的室約100㎡、ドームシアター内径17m、水平式全天周スクリーン160席、シアター工房（内径3mドーム有）その他事務所等）
総事業費	（建物）1,676,530千円
休館日	毎週火曜日、第2水曜日（共に祝日の場合は開館） 祝日の翌平日 年末年始(12月29日～1月3日) *8月10日～8月20日は開館
開館時間	月曜・水曜・木曜・日曜・祝日 午前10時～午後6時30分 金曜・土曜・祝日の前日 午前10時～午後9時
入館料	常設展 一般410円、高校生・大学生310円（中学生以下、70歳以上、障がい者無料） ドームシアター 一般620円、高校生・大学生510円、3歳以上中学生以下310円 （3歳未満、障がい者無料） 団体（20人以上）割引 各料金の2割 *セット券、年間パスポート有り
主な展示	カルチュラルスフィア（御月見ノ間、越前朝倉氏の星図 天之図）、ふくいスフィア（ふくいシティ&ユニバース、ふくいの記憶）、アーススフィア（ちょうびい地球、地球ミラクルアドベンチャー）、ヘリオスフィア（太陽系図鑑、火星観測60年）、ユニバーススフィア（宇宙アトラス、ユニバーストラベラー）、スフィア共通（ブループラネット、宇宙へのあこがれ、福井が誇る天文学者 藤田良雄博士、隕石展示）

(2) 入館者及び利用状況

自然史博物館

(単位:人)

年 度	一般入館者		無料入館者								団体 割引	割引券	年 間 入館者 合 計	開館 日数
	大 人	子ども	団 体		個 人				行 事					
			大人	子ども	大人	老人	障がい者	ピジター センター	大人	小人	大人	大人		
R2	3,364	2,278	200	1,055	2,075	506	84	1,661	1,226	931	63	441	13,884	269
R1	4,683	3,164	420	1,120	2,797	750	159	3,180	4,149	1,708	85	444	22,659	302
H30	7,088	6,651	464	1,669	2,742	787	136	502	2,469	2,776	185	581	26,050	308

※R1年度 新型コロナ感染拡大防止のため、3月28日、29日を臨時休館とした。

※R2年度 新型コロナ感染拡大防止のため、4月4日から5月10日まで臨時休館とした。

※R2年度 大雪のため、令和3年1月9日から13日まで臨時休館とした。

セーレンプラネット（自然史博物館分館）

(単位:人)

年 度	展示室利用者				ドームシアター利用者				年 間 入場者 合 計	開館 日数
	大 人	高校生 大学生	児 童 生 徒	幼 児 障がい者	大 人	高校生 大学生	児 童 生 徒	幼 児 障がい者		
R2	5,496	265	4,548	982	6,274	273	3,776	743	52,498	255
R1	8,457	399	7,217	1,772	8,740	444	5,880	1,368	91,952	298
H30	8,643	461	7,817	1,709	9,377	481	6,309	1,270	107,047	297

※展示室及びドームシアター利用者はチケットを購入してそれぞれの施設を観覧した人数。

※年間入場者数は、セーレンプラネットに入場した全ての人数であり、展示室及びドームシアター利用者の合計とは一致しない。

※R1年度 新型コロナ感染拡大防止のため、3月28日、29日を臨時休館とした。

※R2年度 新型コロナ感染拡大防止のため、4月4日から5月22日まで臨時休館とした。ドームシアターは5月30日まで休止し、6月から定員数、放映回数を減らして再開している。

※R2年度 大雪のため、令和3年1月10日、11日の2日間を臨時休館とした。

(3) 令和2年度事業実施状況

自然史博物館

① 教育普及事業・企画展開催事業

種 類	行 事 名	入館者及び参加者
企 画 展	春季企画展「大地を彩る石 -煌めく鉱物の世界-」 令和2年3月20日～6月7日	*令和2年度のみ 1,239人
	夏季企画展「福井の星空から生まれた星空アート展」 同時開催「たけいさきよ まあるい星展」 同時開催「金剛晴彦 福井の星空～天体写真に挑む～」 令和2年7月25日～9月27日	2,963人
	出張企画展 「のぞいてみよう ふくいの大自然」(ハピリンホール) 令和3年1月8日～1月14日	180人
	年始企画展「千支展・丑～」 令和3年1月9日～2月7日	345人
	春季企画展「足羽三山トリペディア ～足羽山・八幡山・兔越山の野鳥大百科～」 令和3年3月20日～5月30日	*令和2年度のみ 974人
天 体 観 望 会	「日食・木星・土星・星雲・二重星等」 (4回)	384人
自然史講座・教室	「生き物を学ぼう」 (17回)	408人
	自然観察会、バードウォッチング等	
	「地球と宇宙を学ぼう」 (2回)	28人
	化石採集会、化石のレプリをつくろう	37人
	「標本の名前を調べよう」 (1回) 植物標本の名前調べ、標本同定会合わせて実施	
ナイトミュージアム	中止 (0回)	0人
企画展関連行事	(春季企画展) 中止 (0回)	140人
	(夏季企画展) ギャラリートーク等 (8回)	
学校等との連携事業	福井大学CST(理数系教員)事業受入 (1回)	1人
	福井大学ジュニアドクター育成塾(リモート講演) (1回)	20人
	館内外での体験学習・ゲストティーチャー等 (42回)	1,549人
企業訪問等	中止 (0回)	0人

※ 新型コロナ感染拡大防止のため、自然史講座5回、天体観望会3回、ナイトミュージアム3回、企画展関連行事5回、企業訪問等3回中止。

② 出版活動

博物館研究報告 第67号 A4判 92頁 300部

博物館だより No. 383・384 A4判 4頁 各1,450部

令和3年春季企画展展示解説書

「足羽三山トリペディア独立丘陵足羽三山の鳥類目録

～足羽山総合調査鳥類資料編～」

A4判 35頁 500部

セーレンプラネット（自然史博物館分館）

① 特別展等の指定管理事業で実施した企画

種 類	行 事 名	入館者及び参加者
特 別 展	第9回特別展「はやぶさ2～帰還～」 令和2年7月23日(木・祝)～8月23日(日)	1,862 人
	第10回特別展「2021年ボクの宇宙の旅」 令和2年11月20日(金)～令和3年1月9日(土)	1,883 人
企 画 展	「日本星景写真協会写真展 星のある風景2020」 令和2年2月22日(土)～4月3日(金)	*令和2年度のみ 16 人
	「急募！福井のたなばた」 令和2年6月24日(水)～7月12日(日)	333 人
天 体 観 望 会	出張観望会（安居・湊・上文殊・麻生津公民館）（4回）	101 人
ワ ー ク シ ョ ッ プ	ストローロケット2号を作ろう（11回）	39 人
	太陽系！ワクせいくらべ（6回）	27 人
	紙を使って、星小物をつくろう（15回）	67 人
	飛行機をつくろう（15回）	67 人
	立体星座模型をつくろう（1回）	9 人
	映えるクリスマス宙アイテム 宙ハーバリウム 宙オーナメント 宙キャンドルホルダー（各1回）	21 人 17 人 9 人
ド ー ム シ ア タ ー	①星空の時間 「今夜の星空さんぽ」	11,066 人
	②映画の時間 「星々の約束」	
	③科学の時間 「ふくいブルーは語る ～日本形成2500万年のとき～」	
	④天文の時間 「スターオブファラオ」等	
	⑤子どもの時間 「げんきげんきノンタン」等	
	⑥音楽の時間 「J P o p ☆アニソン」、「宙フィル」	
	⑦映像の時間 「ハナビリウム」、「星の降る夜に」等	
他 施 設 等 と の コ ラ ボ 企 画 ・ 協 働 事 業 等	部分日食観望会（自然史博物館 場所：越廼海水浴場） 令和2年6月21日(日)	80 人
	特別デモショー「ストローロケット2号」 （にぎわい交流施設）令和2年7月18日(土)、19日(日)	90 人
	中秋の名月観望会（郷土歴史博物館） 令和2年10月1日(木)	18 人
	プラネタリウムで結婚式（CITY WEDDING 西武福井） 令和2年10月10日(土)	10 人
	セーレンプラネットでボランティア （ボランティアセンター）令和2年11月1日(日)	15 人
	スマホアプリを活用して『文化・情報のバリアフリー』 を学ぶ（福井市社会福祉協議会）令和2年12月20日(日)	14 人
	ミュージアム連携ワークショップ （美術館、郷土歴史博物館、文化財保護センター） 令和3年2月6日(土)	56 人
	ハピテラス連携ワークショップ 星小物をつくろう -アマビエ祈願祭- 令和3年2月14日(日)	21 人
ド ー ム イ ベ ン ト	奥越前観光連盟VRバスツアー 令和3年1月20日(水)	48 人
	ドームシアターで楽しむ福井の自然美～秋・冬～ 令和3年3月5日(金)、6日(土)、7日(日)	426 人
ド ー ム シ ア タ ー 特 別 投 映	特別投映「熟睡プラ寝たりウム」 令和2年11月23日(月・祝)	40 人
	星空の時間バレンタイン特別Ver 「宇宙の中心で♡(愛)をささやく」 令和3年1月14日(日)	41 人

ドームシアター特別投映	特別投映「震災特別プラネタリウム番組」 「星とともに」 令和3年3月11日(木)、13日(土) 「星よりも、遠くへ」 令和3年3月12日(金)、14日(日)	54人 31人
トラベルガイド	常設展・特別展 (50回)	196人
ドームシアター貸館 (オペレーション)	高校生クールチョイス選手権 令和2年11月3日(火・祝)	—
その他の	8K全天周カメラ操作講習会 令和2年12月5日(土)	1人

(4) 所蔵資料数

自然史博物館

令和3年3月31日現在 (単位:点)

動物	植物	きのこ	昆虫	貝類	岩石	化石	鉱物	天文	参考標本	合計
6,183	78,104	2,303	36,262	16,603	2,512	13,974	2,742	109	219	159,011

セーレンプラネット (自然史博物館分館)

岩石	天文	合計
2	109*	111

*ドームシアター用映像資料(81点)含む。

5 美 術 館

美術館は、市民が気軽に美術に親しめる美術文化活動の拠点施設として、地域に根ざした市民の創造的な美術活動を支援育成することを目的に、平成9年10月1日開館した。福井市ゆかりの彫刻家、高田博厚の足跡と業績を常設展示し、市民に紹介するとともに、市民に主体的な美術創作・鑑賞活動の機会の提供を行い、また、子どもたちの豊かな創造力を育むため、幅広い創作活動の機会を提供している。

(1) 施設概要

所在地	福井市下馬3丁目1111番地
電話番号等	TEL 0776-33-2990 FAX 0776-33-3114
開設年月日	平成9年10月1日
建物構造	鉄骨造り（一部鉄筋コンクリート造り）地上3階、地下1階
建築延面積	5,262.84 m ²
敷地面積	34,113.77 m ²
建設費	3,773,220 千円
休館日	毎週月曜日（祝日の場合は翌日）、祝日の翌日（日曜日を除く） 年末年始（12月28日～1月4日）ほか
開館時間	9時～17時15分（入館は16時45分）
観覧料	常設展 大人 100円（20人以上の団体は半額） 中学生以下の者、70歳以上の者及び障害者 無料 企画展 その都度定める額
施設概要	<p>（展示部門）</p> <ul style="list-style-type: none"> ・常設展示室 福井市ゆかりの彫刻家、高田博厚の全貌を四つの展示室で映像や彫刻作品等により紹介 ・企画展示室、市民ギャラリー 館主催の企画展や市民の創作活動の発表の場 <p>（教育普及部門）</p> <ul style="list-style-type: none"> ・市民アトリエ、子どもアトリエ 市民や子どもたちの創作活動の場 <p>（収蔵部門）</p> <ul style="list-style-type: none"> ・収蔵庫、荷解室 <p>（管理部門他）</p> <ul style="list-style-type: none"> ・講堂、会議室、喫茶室、事務室、学芸員室等 <p>（屋外施設）</p> <ul style="list-style-type: none"> ・野外アトリエ、ビオトープ等

(2) 収蔵作品

高田博厚作品	213点
福井ゆかりの美術作家の絵画造形作品	91点

(3) 利用状況

入館者状況 (令和2年4月1日～令和3年3月31日)

区 分			入館者
有 料	個 人	大人	34,533 人
		小人	7,417 人
	団 体	大人	1,642 人
		小人	159 人
減免・無料	合 計	大人	16,616 人
		小人	13,557 人
合 計			73,924 人

※ 大人は高校生以上 小人は中学生以下

(4) 企画展開催事業

展覧会名及び内容	観覧者
『木梨憲武展 Timing-瞬間の光り-』 会 期 4月18日(土)～5月17日(日)28日間 ※新型コロナウイルス感染症拡大防止対策のため中止。	
『西欧と出会った日本の近代絵画 ひろしま美術館名品展』 会 期 6月20日(土)～7月26日(日)32日間 ※新型コロナウイルス感染症拡大防止対策のため中止。	
『藤城清治展 光の世界メルヘン展』 会 期 8月7日(金)～10月11日(日)58日間 ※新型コロナウイルス感染症拡大防止対策のため中止。	
『MINIATURE LIFE 展 -田中達也 見立ての世界-』 会 期 令和3年2月19日(金)～3月28日(日)33日間 内 容 日常を取り巻く様々な物とミニチュア人形を組合せ、別の何かに見立てた小さなアートの世界を写真と立体作品約170点で紹介。	47,447 人

(5) アトリエ開催事業

事業内容	参加者
・子どもアトリエ事業(4歳児～小学生を対象) 「時計をつくろう」他7講座開催	550 人
・市民アトリエ事業(中学生以上を対象) 「てぬぐいをデザインしよう」他6講座開催	94 人
・共催アトリエ事業(PTA、子ども会、学年行事等随時開催) 「マイバッグづくり」他10回開催	320 人
・アトリエチャレンジ事業 「しおりをつくろう」他13種開催	9,189 人
合 計	10,153 人

(6) 共催事業

事業名及び内容	観覧者
「ミニミニかんじて・み・よさ展」 会 期 2月10日(水)～14日(日) 4日間 内 容 福井市・吉田郡の中学生が、授業や部活動などで制作した作品と、 その制作活動のビデオ映像を紹介。	1,463人

(7) 市美展ふくい開催事業(第33回)

※新型コロナウイルス感染症拡大防止対策のため中止。

6 養浩館庭園

養浩館庭園は、江戸時代「御泉水屋敷」と呼称された福井藩松平家の別邸の庭園である。庭園は、方形に近い広い池を中心に展開し、園池の東岸には池を望んで書院を、南岸には白ノ茶屋を配し、南西隅にも清廉と呼ばれた小規模の建物が設けられた回遊式林泉庭園である。現状が文政6年(1823)の御泉水指図とも合致しており、よく旧態を残した優秀な庭園であるとして、昭和57年国の名勝に指定され、昭和60年度から平成4年度までの8カ年で庭園及び建造物の復原整備を実施し、平成5年6月に開園した。

(1) 指定年月日、面積等

名勝 昭和57年7月26日指定 8,595.91㎡ (敷地面積の内)

(2) 施設の概要

所在地	福井市宝永3丁目11番36号
電話番号	0776-21-0489
開設年月日	平成5年6月17日
敷地面積	12,309.25㎡
建築面積	書院、清廉、雪隠、門、堀(復原面積384.87㎡) 御花造ノ居宅(規模外観復原、復原面積59.49㎡)
復原整備費	庭園関係 513,734千円 建物関係 712,313千円 合計 1,226,047千円
用地費	1,372,570千円
総事業費	2,598,617千円 (調査関係費を除く)
用地買収面積	5,844.48㎡
復原の方針	文政6年(1823)の「御泉水指図」を基礎にして復原
復原の期間	昭和60年度から平成4年度
入園料	大人220円、団体(20人以上)割引 中学生以下の者、70歳以上の者及び障害者無料 歴史博物館との共通券 大人350円
休園日	年末年始(12月28日～1月4日)
開園時間	午前9時から午後7時まで(ただし、入園は午後6時30分まで) (11月6日～2月末日 午前9時～午後5時まで 入園は午後4時半まで)
使用料	1回につき3時間以内の使用料 (閉園時間後、特別に使用する場合の使用料は下記の額に5割加算) 御月見ノ間、鎖ノ間、金砂子ノ間、御座ノ間、御次ノ間、櫛形ノ間、御台子、土間、御台所、御廊下、御上り場、御湯殿、内池空間、御花造ノ居宅内の御花造蔵、芝生広場 1部屋(箇所)1,650円

(3) 利用状況

① 入場者数

(単位:人)

区 分		年 度	平成30年度	令和元年度	令和2年度
入 園 者 数	有 料	一 般	15,500	14,490	7,575
		歴博との共通券(個人)	9,035	6,698	3,185
		個 人 小 計	24,535	21,188	10,760
		団 体	2,601	3,258	108
		歴博との共通券(団体)	709	464	42
		団 体 小 計	3,310	3,722	150
		各種割引券	3,483	4,275	2,177
	有 料 合 計		31,328	29,185	13,087
	無 料	70歳以上・身障者	14,364	13,745	5,515
		中学生以下	2,517	2,434	1,807
		無料開放日等	10,319	8,746	8,924
		免 除	4,453	3,201	1,210
	無 料 合 計		31,653	28,126	17,456
	総 計		62,981	57,311	30,543

② 茶席等開催状況 (令和2年度)

茶 席	御月見ノ間での茶席体験(中止)	4月～5月、10月～11月の土・日・祝日
庭カフェ	庭園を眺めながらお茶を楽しむ	11月1日～11月15日
秋の ライトアップ	古庭園と数奇屋の魅力を学ぶ	10月2日～11月23日の金・土・日・祝日・ 祝前日
箱庭作り	庭園を竹の器の中で苔や苗を 使って表現する	12月20日
床の間飾り	床の間を掛軸と活花で装飾	4月～3月

7 郷土歴史博物館

郷土歴史博物館は、昭和28年に開館以来、地方の草分け的博物館として郷土の歴史啓発に努めている。郷土への誇りと愛情を育み、知る喜び学ぶ楽しみの輪を広げる博物館となることを基本理念として、資料の収集保存、調査研究、展示、教育普及等に関する様々な事業を行っており、養浩館庭園を含む「福井 歴史の庭 散策ゾーン」の情報発信にも努めている。

また、清水郷土資料館を所管している。

(1) 施設の概要

所在地	福井市宝永3丁目12番1号
電話番号	TEL 0776-21-0489 FAX 0776-21-1489
開設年月日	昭和28年11月 足羽山公園に福井市立郷土歴史館として開館 平成16年3月 現在地に移転、開館
敷地面積	6,574.93㎡
建築面積	2,574.78㎡
延床面積	3,915.19㎡
建設費	2,146,042千円（展示物等製作費含む）
構造	鉄筋コンクリート（一部鉄骨）造 地上2階、地下1階
施設概要	（展示部門 1,145.47㎡） 常設展示室、松平家史料展示室、企画展示室、館蔵品ギャラリー （教育普及部門） 講堂 （収蔵部門 503.43㎡） 考古収蔵庫、収蔵庫1、収蔵庫2、特別収蔵庫 （その他） エントランスホール、授乳・救護室、事務・学芸員室、史料作業室、図書資料室、駐車場(30台)等
休館日	年末年始（12月28日～1月4日）及び展示替え等による臨時休館日
開館時間	午前9時～午後7時（11月6日～2月末日は、午後5時閉館）
観覧料	平常展示 220円（20人以上の団体は割引） 中学生以下の者、70歳以上の者及び障がい者 無料 特別展覧会 その都度定める額（平常展示観覧料含む）

(2) 入館者利用状況

区分			平成28年度	平成29年度	平成30年度	令和元年度	令和2年度
有料	一般	大人	20,083人	16,666人	16,538人	13,092人	8,190人
	団体	大人	887	1,062	836	456	20
減免 無料		大人	47,708	42,596	51,105	41,387	22,048
		小人	10,576	11,903	16,331	6,225	4,273
計			79,254	72,227	84,810	61,160	34,531

(3) 企画展等開催状況(令和2年度)

種 別	内 容	観覧者数・開催回数
特別展・特別陳列 及び関連行事	<p>■ 春季特別展「明智光秀と越前」 3月20日(金)～4月3日(金) ・講演会「明智光秀と越前」「明智光秀と東大味」 ・バスツアー ●12月19日(土)～令和3年2月14日(日)内 容を一部変更して再展示</p>	<p>1,351人 (31年度1,270人) 中止 中止 2,396人</p>
	<p>■ 夏季特別陳列 「東京1964こぼれ話」7月18日(土)～8月30 日(日) 「福井藩と城下町」7月23日(木)～8月30日(日)</p>	3,942人
	<p>■ 秋季特別展「北陸の古刀」10月10日(土)～11 月23日(月) ・講座「お刀鑑賞会&トーク」</p>	<p>11,062人 13人</p>
	<p>■ グリフィス来福150周年記念春季特別展「グリ フィスが見た明治の福井～The Mikado's Empire ～」3月20日(土)～5月5日(水) ・講演会「グリフィスの来福150周年に当たって」 ・上映会「日下部太郎とグリフィスから学ぶ～国 際交流の原点を探る～」「福井を愛した男グリ フィス」 ・みどころ講座</p>	<p>2,745人 (2年度702人) 42人 150人 76人</p>
松平家史料展示室 企画展	<p>福井藩の幕末維新～海防～(5/20～7/14) 絵をたのしむ～越前松平家の人々ゆかりの絵～(9/3～10/6) 勇壮のよそおいー甲冑・陣羽織・火事装束ー(10/10～11/29) 福井藩の年中行事と武家のくらし(12/3～1/24) 史料からみる福井の災害(1/28～3/16) KOSHIRAE～拵～(3/20～5/16)</p>	
館蔵品ギャラリー	<p>足元に眠る歴史ー街の下の集落遺跡ー(5/8～6/28) 和歌短冊の世界(6/30～8/10) 秋の訪れ～美術工芸品にみる秋～(8/12～9/27) 橋本左内の診断書～自筆資料の里帰り～(9/29～11/23) 袱紗ー染と織と繡のせかいー(11/25～1/17) 平泉澄博士の国史研究(1/19～3/7) 御所人形と武者人形(3/9～5/5)</p>	
ギャラリートーク	特別展、特別陳列、企画展	中止
ワークショップ	夏休み体験教室「まが玉づくり」	19人
へんしん越前屋	昔の衣装体験(11月5日から予約制で再開)	36人
らくらくこども 博物館	学校の春・夏・冬休みの期間中、親子で楽しめる昔か ら伝わる折紙や切り紙などを中心に開催。	中止
ミュージアム カレッジ	歴史を学んで得た知識や感動を伝えたいという方を 対象に、講座やワークショップなどを組み合わせた学 習プログラム。	8回 35人
他施設との 連携イベント	中秋の名月観望会(セーレンプラネット連携)、市美術館・自然史博物館・ 文化財保護センター合同イベント(ミュージアム連携ワークショップ)	

(4) 所蔵資料

(令和3年4月1日現在)

歴史資料	考古資料	総資料数
35,625 点	5,724 点	41,349 点

● 主な収蔵資料

- ① 福井市原目山、鼓山、足羽山、兔越山、天神山等、各古墳群・遺跡出土資料
- ② 福井市安養寺託 阿弥陀三尊二十五菩薩来迎図（鎌倉初期、重文）
- ③ 福井市心月寺託 朝倉敏景・義景像（室町後期、重文）
- ④ 福井市春嶽公記念文庫 約6,000点
(松平春嶽、橋本左内、中根雪江等の遺墨・遺品、幕末諸士関係資料多数)
- ⑤ 旧福井藩藩校旧蔵書籍類
- ⑥ 越葵文庫 約3,000点（福井藩主家伝来の古文書、什器類等）
- ⑦ 菱川師福翁記念文庫 約2,000点
- ⑧ 紙本著色 柴田勝家像（桃山時代～江戸初期）
- ⑨ 福井医学史関係資料 キュンストレーキ(県指定文化財)、栗崎家文書、笠原家文書等
- ⑩ グリフィス『化学筆記』（日本化学会認定「化学遺産」）

(5) 清水郷土資料館の概要

所在地	福井市風巻町 21-17
電話番号	0776-98-3820（清水図書館）
開設年月日	昭和60年9月5日
建築面積	312.6 m ² （展示面積 230 m ² ）
設備	展示室
休館日	月曜日 第3日曜日、国民の祝日 年末年始（12/28～1/4） 図書館の臨時休館日
開館時間	10時～19時（火～金） 10時～18時（土・日）
観覧料	無料
内容	清水地区の考古・歴史等を代表的資料によって紹介している。

8 文化財保護事業

郷土の貴重な文化財や歴史・文化遺産を、将来へ伝えるよう保護に努めるとともに、市の文化の発展のため文化財の活用を推進している。

(1) 市内所在の指定文化財

(令和3年4月1日現在)

区 分	建 造 物	絵 画	彫 刻	工 芸 品	書 跡 ・ 古 文 書	歴 史 資 料	考 古 資 料	無 形 民 俗 文 化 財	有 形 民 俗 文 化 財	史 跡	名 勝	天 然 記 念 物	文 化 的 景 観	合 計
国指定	1	3	1	3	2	1	2	2		3	2	1		21
国選定													1	1
国選択								1						1
県指定	3	9	17	4	2	2	6	6	1	5		1		56
市指定	17	3	19	1	3		5	1	1	18	1	20		89
登録文化財	24													24
合 計	45	15	37	8	7	3	13	10	2	26	3	22	1	192

(2) 福井市文化財保護委員会

役 職	氏 名	分 野	委 嘱 期 間
委員長	高 嶋 猛	建造物	令和2年6月1日 ～令和4年5月31日 ※戸田委員：令和2年7月1日 ～令和4年6月30日
委 員	安 藤 佳 香	彫刻	
	戸 田 浩 之	絵画	
	坂 本 育 男	民俗	
	仁 科 章	考古資料・史跡	
	藤 田 若 菜	名勝	
	柳 沢 芙美子	古文書(近世・近代)	
	松 浦 義 則	古文書(中世)	
	吉 澤 康 暢	天然記念物(地質・鉱物)	
	藪 内 昭 男	天然記念物(植物)	

9 文化財保護センター

文化財保護センターは、地域の風土を形づくってきた様々な文化遺産のうち、地下に眠る埋蔵文化財と伝承されてきた民俗文化財の調査・研究、保存・保護及び活用を図ることを目的として、平成13年4月に開設した。平成22年4月、福井市車両基地（町屋1丁目）から旧至民中学校（湊4丁目）に移転し、平成24年11月には、「文化財とのふれあい」をテーマに、出土品を間近に観察できる常設展示室をオープンした。「郷土の歴史」「地域文化」に対する理解を深めていただくことを目指している。

(1) 施設の概要

所在地	〒918-8026 福井市湊4丁目748
電話番号	0776-35-1015 FAX：0776-35-1017
開設年月日	平成13年4月1日
敷地面積	4,693㎡
建物概要	鉄筋コンクリート造り3階建て及び鉄骨造り平屋建て 建築面積 1,556.98㎡ 建築延面積 4,172.55㎡
施設概要	常設展示室 383㎡ 企画展示室 161㎡ 資料収蔵室 1,105㎡ 古代技術体験コーナー 90㎡ 図書保管室 61㎡ その他 2,372㎡
入館料	無料（体験学習会は材料費が必要）
開館時間	9時～17時
休館日	毎週土・日曜日、国民の祝日（展示会開催中は除く。） 年末年始（12月29日～1月3日）

(2) 展示会開催事業

企画展名	期日	入場者数
「令和2年度発掘速報展」	2月13日～3月14日	277人
「ふくコレ～福井の晴れ着の民具展」	3月25日～4月4日	134人

※新型コロナウイルス感染症対策のため4月19日から5月18日まで臨時休館

※夏休み期間中の企画展は中止

(3) 体験学習会等事業

行事名	回数	期日	参加者数
七夕まつり（星の勾玉づくり）	1回	7月1日～7日	3人
布ぞうりづくり	3回	9月8・11・13日	34人
土器づくり	5回	10月4・6・11日、2月16・21日	141人
土器焼き	2回	10月25日、3月14日	94人
福井城跡散策会	1回	11月3日	22人
貝殻ストラップづくり	1回	2月13日～3月14日	23人

(4) 出前事業

文化財保護の意識向上と地域への愛着を深めるため、学校や公民館、市民団体等と連携した出前事業として、遺跡の見学会や遺跡講座などを実施している。

学校、PTA、子ども会	2回
児童館、児童クラブ	1回
公民館	5回
その他	9回

(5) 埋蔵文化財の調査

住宅・アパート、工場建設などの開発工事に対してその場所が遺跡(埋蔵文化財包蔵地)に該当しているかどうかの照会に対する回答を行っている。また事業地が遺跡に該当する場合は埋蔵文化財保護のための協議及び調査を実施する。

		平成30年度	令和元年度	令和2年度
遺跡(埋蔵文化財包蔵地)の照会		753件	880件	1,126件
埋蔵文化財調査	確認調査	85件	91件	155件
	工事立会	5件	9件	13件
	試掘調査	7件	6件	13件
	発掘調査	0件	0件	2件
	分布調査	2件	2件	8件
	計	99件	108件	191件

10 おさごえ民家園

おさごえ民家園は、兔越山のふもとに県内各地を代表する古民家を移築したもので、近世の古民家に対する文化財の価値を高め、文化的創造の場として活用を図る施設として開設した。昭和55年度から整備を始め、平成元年4月に全てを一般公開し、古民家5棟と板倉1棟は、市指定文化財となっている。

(1) 施設の概要

所在地	福井市月見5丁目4番48号		
電話番号	0776-34-3794 FAX: 0776-34-3794		
開設年月日	平成元年4月9日 (着工 昭和55年4月24日 竣工 平成元年3月31日)		
敷地面積	8,000㎡		
総事業費	580,277千円(造園、防災工事を含む)		
指定年月日	市指定文化財(建造物)平成元年12月16日		
入園料	大人110円 団体(20人以上)50円 中学生以下の者、70歳以上の者及び障がい者無料		
使用料	一棟当たりの使用料		
	9時から12時	2,200円	
	12時から16時30分	3,300円	
	16時30分から21時	4,400円	
休園日	毎週月曜日、国民の祝日の翌日、年末年始(12月28日～1月4日)		
開園時間	9時～17時15分(入園は16時45分まで)		

【復原民家の概要】

復原家屋名	旧城地家住宅	旧岡本家住宅	旧土屋家住宅
旧所在地	大野市蕨生	三方上中郡若狭町有田	あわら市前谷
床面積	278.99㎡	208.56㎡	171.22㎡
建築年代	嘉永5年(1852)	18世紀前半	19世紀(幕末～明治初期)
復原事業費	64,335千円	42,929千円	36,377千円
竣工年月日	昭和63年2月10日	昭和63年2月10日	昭和60年2月15日
屋根葺替え	平成24～27年度	平成28年度	平成23年度

復原家屋名	旧養輪家住宅	旧梅田家住宅	旧山下家板倉
旧所在地	越前市八石町	福井市浄教寺町	勝山市北谷町小原
床面積	209.14㎡	176.56㎡	31.14㎡
建築年代	18世紀前半	19世紀(天保～弘化年間)	19世紀(伝慶応年間)
復原事業費	47,462千円	43,215千円	11,973千円
竣工年月日	昭和60年2月15日	昭和59年2月28日	昭和60年3月30日
屋根葺替え	平成22年度	平成19、20年度	平成29年度

(2) 入園者利用状況

(単位:人)

年 度		平成 30 年度	令和元年度	令和 2 年度
有 料	一般 大人	911	1,311	939
	割引	435	341	265
	団体 大人	317	301	236
有料入園者計		1,663	1,953	1,440
無 料	70 歳以上	1,084	978	638
	障がい者	31	67	51
	子ども	3,584	3,184	1,546
	大人	1,076	809	394
無料入園者計		5,775	5,038	2,629
免 除	大人	418	940	730
	施設使用者	0	42	0
減免入場者計		418	982	730
合 計		7,856	7,973	4,799
施設使用件数		21	38	21

(3) 季節の行事・体験学習会等事業 (令和 2 年度)

行 事 名	期 日	参加者数
端午の節句	中止	—
七夕まつり	6月23日～7月7日	130人
夏休み特別開園	8月3・11日	45人
花火を観よう	中止	—
きもだめし	中止	—
夏休み夜間特別開園	8月12日～15日	13人
後のひな	9月5～13日	92人
中秋の名月を楽しもう	10月1日	138人
十三夜(豆名月)を楽しもう	10月29日	51人
ひなまつり	2月23日～3月7日	425人
臨時開園	3月29日	30人

※新型コロナウイルス感染症対策のため4月19日から5月18日まで臨時休園