

学 校 教 育

令和5年度 学校教育方針

学びをつなぐ・未来につなげる

～「つながる」を大切にした学校づくり～

これまで市教委では、平成29年度～令和3年度の学校教育方針を『地域に根ざす学びの「一貫性」』とし、発達段階ごとの課題に対応しながら系統性のある連続した学びを展開する「縦のつながり」と、目指す子どもの姿を家庭や地域と共有・連携し、地域に根ざした学校教育を展開する「横のつながり」を重視して取り組んできた。

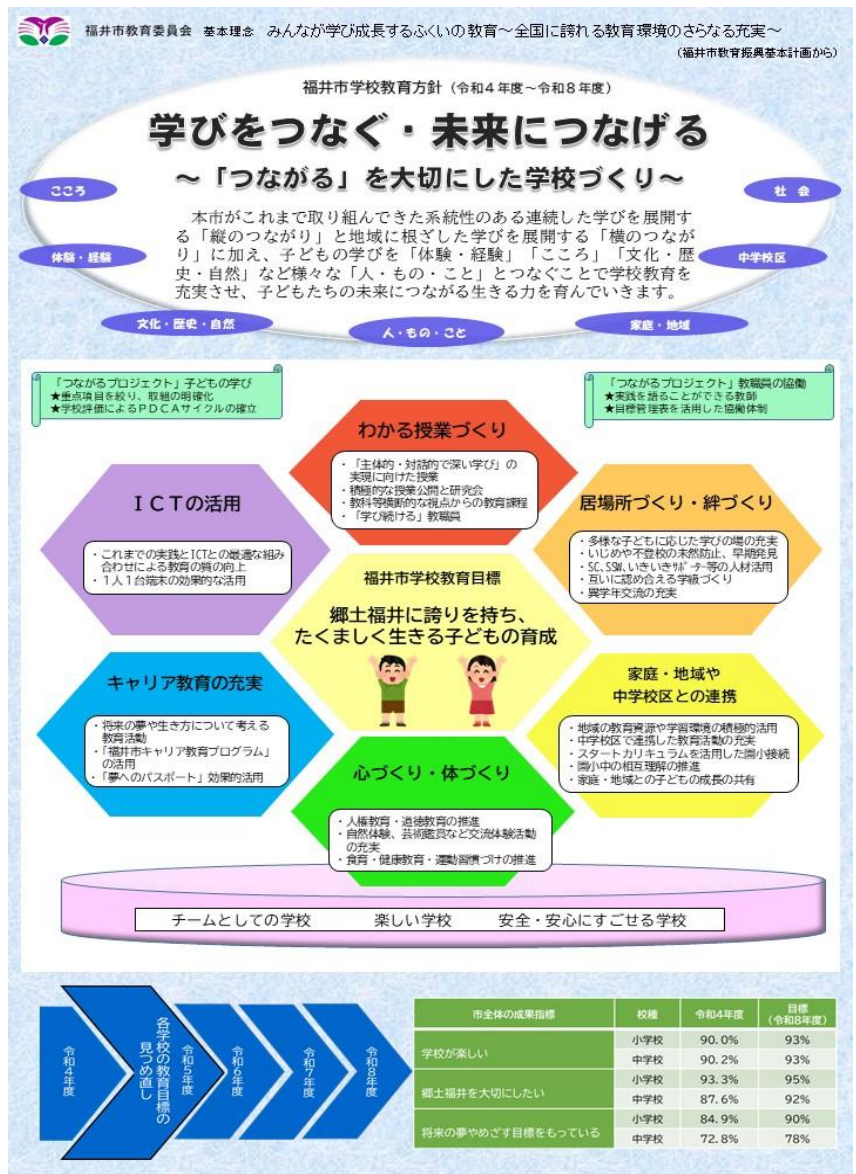
「縦のつながり」においては、園・小・中が連携し、特に「授業づくり」「夢を育む生き方教育」「気になりな子ども支援」等に関する部会を中学校区ごとに開催し、学習規律の連携や共通したスマートルールなど生徒指導面、教育ウィークやわくわく交流デーなどの学校行事関係、気になりな児童生徒の移行支援など、多くの面で園・小・中が連携した取組を進めることができた。

「横のつながり」においては、「地域と関わる取組一覧表」を作成し、地域との連携した取組を推進した。各学校において自然、文化、人、企業などさまざまな分野、領域において地域と連携した活動や学びを進めることができ、大きな成果を得ることができた。

これを受けて、令和4年度から令和8年度の学校教育方針を「学びをつなぐ・未来につなげる～『つながる』を大切にした学校づくり

～」とし「郷土福井に誇りを持ち、たくましく生きる子どもの育成」を目指す。本市がこれまで取り組んできた系統性のある連続した学びを展開する「縦のつながり」と地域に根ざした学びを展開する「横のつながり」に加え、子どもの学びを様々な「人・もの・こと」とつなぐことで学校教育を充実させ、子どもたちの未来につながる生きる力を育てていく。

また、全教職員が協働し「つながる」を大切にした学校づくりに取り組み、一人一人が「自分の学校の実践を語るができる教師」を目指していく。



福井市内の学校数

区 分	市 立	県 立	国 立	私 立	計
幼 稚 園	16 (内休園16)	0	1	4	21 (内休園16)
小 学 校	53 (内休校2)	0	0	0	53 (内休校2)
中 学 校	26 (内休校2)	1	0	2	29 (内休校2)
義務教育学校	0	0	1	0	1
高 等 学 校	0	8	0	5	13
短 期 大 学	0	0	0	1	1
大 学	0	0	1	2	3
特別支援学校	0	6	1	0	7
(盲・ろう学校)	(0)	(2)	(0)	(0)	(2)
(養護学校)	(0)	(4)	(1)	(0)	(5)

教 育 施 設

本市は、幼稚園16、小学校53、中学校26を設置し、約19,600人の園児、児童、生徒数を有している。子どもたちにとって安全で快適な学習環境を確保するため、施設の整備・充実を進めている。

1 教育施設の現状

(令和5年3月31日現在)

区 分	学 校 数	校 地 (㎡)	建 物 (㎡)
幼稚園	本園 16	3,344	園舎 3,147
小学校	本校 53	828,682	校舎 198,654
			体育館 58,523
中学校	本校 25	462,682	校舎 116,477
	分校 1		体育館 40,579

※ 幼稚園全16園、小学校2校、中学校2校は現在休園または休校中

2 学校建設費

(単位：千円)

年 度	R2	R3	R4	整 備 内 容 (R4)
幼 稚 園	-	-	-	
小 学 校	480,787	96,044	213,058	体育館長寿命化改修事業、特別教室空調整備等
中 学 校	84,053	251,641	1,006,375	北部地域学校規模適正化事業、校庭整備等
計	564,840	347,685	1,219,433	

3 教育施設の充実と環境整備

平成20年度に、本市初の「異学年型教科センター方式」を導入した至民中学校を新築移転、平成24年度には、「全校一体型教科センター方式」を導入した安居中学校を新築分離移転により開校し、新たな中学校教育の環境を創出した。また、平成25年度には、中藤小学校の児童数増加に伴う新築移転、平成27年度には、明道中学校の老朽化に伴う校舎改築、平成28年度には、森田小学校の児童数増加に伴う北校舎の増築を実施した。平成30年度から令和元年度にかけては、順化小学校の長寿命化改修にあわせた順化公民館との複合化を行い、令和2年度には、社北小学校南校舎の長寿命化改修を行った。令和3年度から、森田地区を中心とした北部地域の学校規模適正化を進めており、これに伴う九頭竜中学校の新築に向けた取組を進めている。

安全・安心な教育環境を整備するための施策としては、平成18年度から、校舎・体育館の耐震補強を重点課題とし、平成27年度には耐震化を完了した。平成28年度からは、校舎等の外壁落下防止対策や小学校の体育館窓ガラスの飛散防止対策に着手し、令和3年度までに、避難所の機能を有する小学校の体育館窓ガラス飛散対策を完了した。令和4年度からは、校舎等の外壁落下防止対策に外壁塗装及び屋上防水対策を加えた予防保全事業に取り組んでいる。

4 幼稚園

(1) 市立幼稚園 (16園)

(令和5年5月1日現在)

幼稚園名	学級数	園児数 (人)	教員数 (人)	建物面積 (㎡)	敷地面積 (㎡) ※	
					建物敷地	屋外運動場敷地
大安寺 (休園)	—	—	—	319	426	1,027
岡保 (休園)	—	—	—	362	—	—
殿下 (休園)	—	—	—	281	—	—
鶉東部 (休園)	—	—	—	480	814	1,077
本郷 (休園)	—	—	—	279	—	—
鷹巣 (休園)	—	—	—	92	—	—
長橋 (休園)	—	—	—	70	—	—
高須城 (休園)	—	—	—	46	—	—
酒生 (休園)	—	—	—	248	—	—
一乗 (休園)	—	—	—	153	—	—
上文殊 (休園)	—	—	—	156	—	—
下宇坂 (休園)	—	—	—	391	—	—
羽生 (休園)	—	—	—	270	—	—
清水西 (休園)	—	—	—	—	—	—
清水東 (休園)	—	—	—	—	—	—
清水北 (休園)	—	—	—	—	—	—
計	0	0	0	3,147	1,240	2,104

※大安寺幼稚園、鶉東部幼稚園以外は小学校に併設

(2) 私立幼稚園 (4園)

(令和5年5月1日現在)

幼稚園名	所在地	幼稚園名	所在地
※ 小 鳩	志比口2丁目	※ 報 徳	手寄1丁目
※ 聖 徳	松本3丁目	仁 愛 附 属	天池町

※子ども・子育て支援法に基づく施設型給付の対象となる施設

5 学校施設状況

(1) 小学校 (53校)

(令和5年5月1日現在)

学校名	学級数	児童数 (人)	建物面積 (㎡)		敷地面積 (㎡)	
			校舎	体育館	建物敷地	運動場敷地
木田	28	850	5,807	1,510	10,668	6,423
豊	19	458	4,824	1,191	5,992	6,750
足羽	10	196	5,300	1,457	12,466	6,942
東安居	14	296	4,776	1,446	9,012	6,902
湊	14	310	5,460	1,456	9,652	11,880
春山	14	278	5,427	1,615	13,371	5,850
順化	8	125	3,587	1,520	8,858	5,416
宝永	9	209	4,239	1,693	6,212	8,280
松本	19	435	7,155	1,663	9,823	6,749
日之出	15	318	5,228	1,483	9,045	7,289
旭	11	230	5,042	1,498	8,012	4,375
和田	24	630	5,156	1,570	8,493	9,374
円山	20	480	4,999	1,512	9,856	14,431
啓蒙	16	403	4,939	1,598	4,641	12,651
西藤島	12	235	3,892	863	8,329	10,136
社北	22	488	5,448	1,058	9,862	13,684
社南	28	762	5,596	1,219	8,131	9,743
安居	8	144	4,361	1,243	6,421	7,413
中藤	25	704	8,793	1,677	17,684	12,316
一光(休校)	—	—	1,002	614	2,960	3,800
大安寺	6	49	1,832	829	5,379	7,245
河合	9	163	3,395	886	5,820	10,533
麻生津	16	347	6,350	936	7,857	9,301
国見	5	31	1,957	600	3,675	3,008
岡保	7	110	3,390	1,275	8,395	5,783

学 校 名	学級数	児童数 (人)	建 物 面 積 (㎡)		敷 地 面 積 (㎡)	
			校 舎	体 育 館	建 物 敷 地	運 動 場 敷 地
東 藤 島	7	158	3,848	950	8,495	7,825
殿 下	2	4	1,235	918	3,955	3,010
鶉	8	148	3,265	1,048	7,272	7,750
本 郷	5	32	1,986	1,007	6,691	7,038
棗	7	52	1,577	646	15,637	8,932
鷹 巣	5	43	1,639	533	7,124	12,280
長 橋	3	14	1,016	378	1,347	6,184
高須城 (休校)	—		337	0	1,472	818
森 田	37	1,117	6,854	1,958	11,678	17,337
明 新	26	768	5,452	1,067	9,531	11,398
酒 生	7	129	3,240	867	6,936	5,772
一 乗	3	23	1,717	690	2,472	4,205
上 文 殊	7	58	2,440	861	4,834	9,100
六 条	7	81	2,749	1,230	7,078	4,628
文 殊	8	103	3,084	752	5,900	5,567
東 郷	12	219	3,509	842	9,985	9,450
日 新	13	225	4,460	1,273	9,403	4,043
清 明	18	438	5,544	1,473	9,313	11,100
社 西	14	341	6,121	1,600	14,896	16,675
下 宇 坂	4	39	2,380	867	10,900	11,300
羽 生	5	32	1,967	975	7,900	6,600
美 山 啓 明	5	47	3,087	1,016	6,220	6,332
越 廼	4	18	2,731	1,649	7,017	3,863
清 水 西	7	148	2,718	810	7,068	7,021
清 水 東	7	86	2,128	821	11,051	6,460
清 水 南	7	76	2,587	819	7,169	5,477
清 水 北	7	101	3,028	1,061	3,718	6,567
杉 坂	1	2	—	—	—	—
計	595	12,753	198,654	58,523	415,676	413,006

※杉坂小学校は、福井県の所有施設

※面積は令和5年3月31日現在

(2) 中 学 校 (26校)

(令和5年5月1日現在)

学 校 名	学級数	生徒数 (人)	建 物 面 積 (㎡)		敷 地 面 積 (㎡)	
			校 舎	体 育 館	建 物 敷 地	運 動 場 敷 地
明 倫	25	689	6,718	2,125	11,507	6,975
光 陽	16	363	8,650	2,241	10,413	8,855
明 道	18	435	7,338	1,851	9,141	13,199
進 明	17	412	7,418	2,158	10,857	7,734
成 和	19	518	7,346	3,507	12,437	6,350
安 居	5	76	3,794	2,248	15,000	12,400
一光(休校)	—	—	112	—	—	—
大 安 寺	4	26	1,955	405	—	—
灯 明 寺	22	579	6,156	2,257	10,687	16,259
至 民	15	403	8,130	1,868	14,343	16,708
国 見	4	19	1,482	915	2,553	4,348
大 東	18	508	6,383	2,318	10,626	16,540
殿 下	2	4	539	—	2,598	—
川 西	8	118	3,566	1,458	11,257	12,966
棗	4	36	2,354	720	—	—
高須城分校 (休校)	—	—	117	155	—	—
鷹 巣	4	43	2,001	403	—	—
森 田	18	432	4,493	1,731	6,746	11,146
足 羽	17	423	6,522	1,422	10,583	16,583
足 羽 一	13	317	5,958	1,338	10,559	14,840
藤 島	14	339	6,962	1,907	14,333	14,359
社	16	434	6,604	1,881	20,144	14,870
美 山	4	65	3,837	1,816	22,709	14,586
越 廼	2	6	2,754	1,899	13,452	12,194
清 水	10	239	5,288	3,956	16,823	5,002
杉 坂	2	6				
計	277	6,490	116,477	40,579	236,768	225,914

※杉坂中学校は、福井県の所有施設

※面積は令和5年3月31日現在

特別支援教育

本市では、障害等のある子どもたちに対して特別支援学級を設け、一人一人の子どもたちの障害の状態や特性等に応じて、具体的な目標の設定と適切な指導内容を検討して、効果的な指導に努めている。

また、適切な就学相談を行うため、教育支援委員会を設置して障害の種類、程度の判断や教育相談、さらに特別支援教育に関する啓発に努めている。

1 特別支援学級

(令和5年5月1日現在)

区 分	小 学 校			中 学 校		
	学 級 数	児 童 数	教 員 数	学 級 数	生 徒 数	教 員 数
知 障	39	146	39	20	87	20
自閉・情緒	50	221	50	27	116	27
言 語	1	1	1	0	0	0
合 計	90	368	90	47	203	47

2 通級指導教室

区 分	小 学 校		中 学 校		教 員 数	
	教室数	児童数	教室数	生徒数	常勤	非常勤
情 緒	33	260	16	93	18	0

3 教育支援委員会

障害の適正な判断、就学相談と特別支援教育に関する啓発を行う。

委員の構成

医 師	学校教育職員	児童福祉職員	関係行政機関	合 計
2	32	3	3	40

学 校 給 食

共同調理場方式（北部学校給食センター・南部学校給食センター・美山学校給食センター）及び単独校方式により、小学校50校、中学校23校の完全給食を実施している。共同調理場については、献立物資の発注購入を各センターが行っており、単独校については、福井市保健給食課が献立物資の発注購入を一括して行っている。

なお、教育委員会事務局保健給食課に栄養士を2名、栄養教諭及び学校栄養職員を単独校に15名、センターに5名配置しており、それぞれの担当校、センター受入校を巡回し衛生管理及び食に関する指導を行っている。

1 学校給食実施状況

（令和5年5月1日現在）

方式	幼稚園		小学校		中学校	
	園数	園児数	校数	児童数	校数	生徒数
単独校方式	0	0	33	9,500	9	1,049
共同調理場方式	0	0	17	3,251	14	5,435
合計	0	0	50	12,751	23	6,484

2 給食調理従事員数

（令和5年4月1日現在）

区分	栄養教諭	学校栄養職員	主幹・副主幹・主査・調理技師（再任用含む）
単独調理校	9	6	35
共同調理場	4	1	2

3 米飯給食

昭和51年4月、学校給食への米飯導入が制度化されたことを受けて、同年6月には条件整備された学校から自校炊飯方式によって週2回の米飯給食を導入し、昭和61年度に全校で完全実施となった。現在、週4回の米飯給食を実施している。

米飯給食実施状況

（令和5年5月1日現在）

区分	小学校		中学校		総数	
	校数	人数	校数	人数	校数	人数
自校炊飯	14	920	8	541	22	1,461
委託炊飯	19	8,580	1	508	20	9,088
共同調理	17	3,251	14	5,435	31	8,686
計	50	12,751	23	6,484	73	19,235

4 学校給食センター

完全給食未実施校の完全給食化、並びに米飯給食の導入によりバラエティーに富み豊かで魅力ある学校給食を推進するため、経済性、施設設備の近代化、学校敷地の狭隘及び児童生徒数の変化などの点を検討し、市直営による共同調理場方式の北部学校給食センターと南部学校給食センターを建設した。平成 18 年 2 月 1 日合併に伴い、美山学校給食センターが新たに本市の共同調理場となった。平成 21 年 4 月から南部学校給食センター、平成 22 年 4 月から北部学校給食センターの調理業務（調理、洗浄など）を民間に委託し実施している。

(1) 北部学校給食センター

所在地	福井市高柳 1 丁目 1801 番地（中央卸売市場関連団地内）
敷地面積	2,701.73 m ²
建物の規模	延面積 1,816.01 m ²
建物の構造	鉄骨平屋建て一部 2 階建て
開設	昭和 56 年 4 月
総事業費	3 億 6,700 万円
主要設備	連続自動炊飯機、大型連続揚物機、大型連続焼物機、オートミックスボイル、蒸気回転釜、真空冷却機、大型カートイン自動蒸し器
稼働食数	約 4,500 食
給食対象校	中学校 7（光陽中、明道中、進明中、大安寺中、灯明寺中、森田中、藤島中） 小学校 6（春山小、松本小、西藤島小、大安寺小、河合小、東藤島小）

(2) 南部学校給食センター

所在地	福井市上筋生田町 16 字 1-2
敷地面積	4,463.01 m ²
建物の規模	延面積 2,201.64 m ²
建物の構造	鉄骨平屋建て一部 2 階建て
開設	昭和 59 年 4 月
総事業費	5 億 7,000 万円
主要設備	連続自動炊飯機、大型連続揚物機、大型連続焼物機、オートミックスボイル、蒸気回転釜
稼働食数	約 5,100 食
給食対象校	中学校 6（明倫中、成和中、至民中、足羽中、足羽第一中、社中） 小学校 8（宝永小、日之出小、酒生小、上文殊小、文殊小、東郷小、清明小、社西小）

(3) 美山学校給食センター

所在地	福井市美山町8-29
敷地面積	美山中学校の一部
建物の規模	延面積 444.2 m ²
建物の構造	鉄骨平屋建て
開設	平成8年10月 (昭和49年3月)
総事業費	1億8,900万円
主要設備	食器洗浄機、ガス回転釜、真空冷却機、冷凍庫、ガスコンベクションオープン
稼働食数	約300食
給食対象校	中学校1 (美山中) 小学校3 (下宇坂小、羽生小、美山啓明小)

(4) 配 送

配送業務	① 民間委託 配送車12台 (北部・南部学校給食センター) ② 直 営 配送車2台 (美山学校給食センター)
配送時間	① 第1便 午前10:45~11:35 第2便 午前11:17~12:14 (配送2往復、回収2往復) ② 第1便 午前11:00~11:17 第2便 午前11:20~11:50 (配送2往復、回収1往復)

社 会 教 育

本市では、幾度の災禍から立ち上がってきた不屈の精神「不死鳥のねがい（福井市市民憲章）」を基調とし、市民自らが連帯感を高め、心の豊かさとやすらぎのある希望に満ちた人づくり・地域づくりを推進している。

また、福井市教育振興基本計画に基づき、子どもから高齢者まですべての市民が学習やスポーツに取り組めるよう、生きがいを持って暮らすことのできる生涯学習社会の構築を目指している。

そこで、市民の学習を総合的に支援するため、公民館をはじめとした生涯学習施設において青少年の健全育成、家庭や地域の教育力の向上、生活文化の振興、豊かな健康・長寿社会の実現等に向け、施設・設備を含めた学習環境の充実に努める。

1 生涯学習の推進

市民一人ひとりの生涯において、各時期・社会の各分野における生涯学習活動を支援するための体制づくりを推進する。

(1) 社会教育の推進（地域住民の学習ニーズに応じた学級・講座の開設、学習活動等）

- ① 現代的課題、地域課題をテーマとした教育事業の実施
- ② 市民学習活動促進事業の実施
- ③ まちづくりに生きる学習の実施

(2) 人材育成及び指導体制の充実

- ① 公民館職員や社会教育団体関係者への研修
- ② 社会教育主事講習受講の支援
- ③ 社会教育指導員の活用

(3) 家庭教育事業の推進

- ① 公民館における「家庭教育の支援のための学習」の実施

(4) 少年教育事業の推進

- ① 公民館における「青少年の健全育成のための学習」の実施
- ② 世代間交流・体験活動事業の実施

(5) 青年教育事業の推進

- ① 公民館における「若者の地域社会への参画を促すための学習」の推進
- ② 青年グループの育成、ネットワークづくり
- ③ はたちのつどいの開催
- ④ 福井市連合青年団活動への支援

(6) 福井学の推進

- ① 公民館における郷土「福井」を再認識するための学習の実施

(7) 世代間交流の推進

- ① 高齢者人材活用派遣事業の実施
- ② 三世代交流の推進

(8) 学校・家庭・地域社会の連携

- ① PTAとの連携（地域教育力活性化事業）
- ② 放課後子ども教室の実施

(9) 生涯学習関連情報の収集・提供

- ① 各公民館ホームページの充実と広報紙や報道機関等の有効活用
- ② 公民館SNSによる広報

2 青少年の健全育成

家庭や地域と連携した取組を進め、青少年の健やかな成長を目指す。

(1) 青少年の健全育成の推進

- ① 家族ふれあいの推進
- ② 姉妹友好都市青少年交流（熊本市・結城市）

(2) 青少年育成団体等に対する活動支援

- ① 青少年育成福井市民会議
- ② 福井市子ども会育成連合会
- ③ 福井市補導員連絡協議会

3 少年愛護センター

青少年の非行・被害の未然防止を図るために、地域や学校・警察等関係機関と連携して、補導活動、相談活動および環境浄化活動等を実施する。

(1) 補導活動

- ① 「愛のひと声」活動を中心とした街頭補導
- ② ネットパトロールの実施

(2) 相談活動

- ① 電話（ヤングテレホンの開設）・メール・面接による相談
- ② 学校・警察等関係機関との情報共有（生徒指導主事連絡会）

(3) 環境浄化活動

- ① 「白いポスト」の周知・管理及び有害図書等の回収
- ② 社会環境の実態調査及び図書等販売業者に対する指導

(4) 広報啓発活動

- ① 情報モラル講習会の実施
- ② 広報車による巡回パトロール
- ③ 不審者情報の受理・配信
- ④ 機関紙「しるべ」の発行

4 生涯学習関連施設の整備

地域の学習活動・文化活動及びコミュニティ形成の中核施設として、公民館等の生涯学習関連施設の整備を図る。

5 公民館職員研修の充実

多様化・高度化する学習ニーズや現代的課題、地域独自の課題に対応するべく、公民館職員としての使命感の高揚及び資質の向上を図るため、各種研修を実施する。

- ① 実務コース 初任者研修、経理研修 等
- ② 実践コース 館長・主事合同研修会
館長研修：マネジメント研修
主事研修：公民館主事グループ研修 等
福井大学連携研修：実践研究福井ラウンドテーブル
- ③ 派遣研修 福井県教育委員会及び福井県生涯学習センター主催研修
- ④ 自己啓発支援 社会教育主事講習・履修証明プログラム「学び合うコミュニティを培う」受講の奨励
研修・通信講座等の情報提供 等

6 地域活動への支援

社会教育団体の育成を図るとともに、地域の特性を活かしたまちづくりを支援する。

- ① 社会教育団体の自主的活動への支援と、相互連携による活動の推進
- ② 地域のコーディネーターである公民館を中心とした、特色あるまちづくりへの支援

7 市民憲章運動の推進

まちづくりの目標であり、市民の精神的指標である「不死鳥のねがい（福井市市民憲章）」について、市民一人ひとりがその趣旨を十分理解し、住民主体のまちづくりや地域の連帯感の醸成につながる地域活動に対して支援する。

- ① 市民憲章唱和及び市民一斉清掃の実施
- ② 市内49支部への支援
- ③ 花いっぱい運動の推進

社 会 体 育

現代社会は情報通信技術の進歩や交通手段の発達により生活が便利になった反面、運動不足やストレスを抱えた人が増えている。また、都市化の進展に伴い地域における連帯感の希薄化、少子高齢社会の進展という社会情勢の中、生涯にわたり健康で明るい生活を送るために、日常生活の中にスポーツをどう取り入れ、どう定着させていくかは重要な課題である。

本市では、市民一人ひとりが、「いつでも」、「どこでも」、「だれでも」子どもからお年寄りまで障がいの有無を問わず、ライフステージに応じて楽しみながら運動・スポーツに参加し、心身ともに健康で活力ある生活を送ることができる環境を創ることを目指し、福井市スポーツ推進計画を策定した。この計画の基本理念である「生涯にわたりスポーツを楽しむことができるまち」の実現のために、地域を基盤としたスポーツの普及、推進を図っており、各種スポーツ教室、大会等による活動の奨励、組織の充実、育成や長期計画による指導者体制の確立に努めるとともに、地域スポーツ活動の拠点としての学校体育施設の開放及び地域体育館の整備など、市体育施設の充実に努めている。

今後も全市民が生涯を通じてスポーツに参加できる環境づくりに努めていきたい。

1 スポーツクラブの育成

「単発的なスポーツ行事より、自主的、継続的なスポーツ活動を！」を目標に掲げ、「スポーツ教室」を開催し、その教室から自主クラブ活動へとつながるよう奨励していく。

(1) 全市民対象スポーツ教室

日ごろ運動する機会に恵まれない、また仲間がいなくて運動ができない等の市民を対象に、市内全域から参加を募り、だれもがいつでも気軽に参加できるよう、市が企画・運営を行っている。

(2) 各種団体主催スポーツ・レクリエーション教室

(公社)福井市スポーツ協会や福井市レクリエーション協会加盟団体が、スポーツ・レクリエーションの普及活動の一環として実施するもので、市が委託及び助成する教室から加盟団体が独自で主催する教室まで、多様な教室が開設されている。

2 生涯スポーツ推進事業

「第八次福井市総合計画」の中で、「市民の生涯スポーツを支援する」ことを目標に取り組んでいく。近年体力の維持増進や健康への関心が高まる中、市民一人ひとりがそれぞれのライフスタイルや、体力に合わせてスポーツやレクリエーションを楽しむ傾向が強まっていることを踏まえ、各種教室や大会をとおして、子どもから高齢者まで、スポーツに親しむことのできる環境づくりに努めていく。

3 スポーツ推進委員

昭和32年「地方スポーツの振興について」の次官通達により設置された制度で、昭和36年のスポーツ振興法成立によって制度的に位置づけられた。任務役割について、当初は実技指導が中心であったが、社会体育の現状をふまえながら、「市町村の行う体育・スポーツ振興事業の企画に参画し、その推進者としての任務を重視していくべきである」という昭和47年の保健体育審議会の答申により、企画・立案の任務重視が打ち出された。

平成23年に施行されたスポーツ基本法では、これまでの「体育指導委員」から「スポーツ推進委員」に名称が変更され、その役割に「スポーツの推進のための事業の実施に係る連絡調整」が追加された。したがって、市の指導担当者間（行政職員および民間指導者）の連携・協調体制の充実を図りながら地域におけるスポーツの実技指導、スポーツ環境の整備充実への協力が期待されている。

具体的には、スポーツプログラムの企画・立案やその参画と推進、また、地域住民が自主的・自律的にスポーツ活動が行えるよう、スポーツ教室の実践およびクラブの組織化等の指導が求められる。

本市では、上記のことをふまえ、①社会的信望 ②スポーツに関する深い関心と理解 ③その職務を行うために必要な熱意と能力をもつという3つの観点で、各地区体育団体長の推薦を受けた、132名を教育委員会が委嘱している。

4 関係団体の育成と事業の充実

関係団体の健全な運営と組織力・指導力の強化およびスポーツ推進への支援に努める。

(1) (公社) 福井市スポーツ協会

市民スポーツ大会や種目別委託事業の開催のほか、選手・指導者強化事業、県民スポーツ祭への派遣、地区（区民）スポーツ大会への補助事業などを行っている。

(公社) 福井市スポーツ協会 加盟団体

競技団体 43、地区体育団体 49、学校体育団体、スポーツ少年団、レクリエーション協会 計 95 団体

(2) 福井市スポーツ少年団

青少年がスポーツを楽しみながら心身の健全な育成を図ることを目的として、各単位スポーツ少年団とともに、自主性をもって連携や協議を進めながら運営・活動をしている。

令和5年度登録団 55 団 登録団員数 1,057 人

(小学生男子 692 人 小学生女子 342 人、中学生・高校生 21 人、幼児 2 人)

(3) 福井市レクリエーション協会

「ともに生きる」社会、「ともに遊ぶ」文化を求めて、多くの市民が気軽に、いつでも、どこでも、スポーツレクリエーションに親しめる環境づくりを推進するため、各種事業を行っている。

加盟団体 オリエンテーリング協会 サイクリング協会 ターゲットバードゴルフ協会

フォークダンスサークル「リズムの会」 不死鳥民踊の会

(4) 福井市スポーツ推進委員協議会

スポーツ推進委員が相互の連絡を密にし、その活動の活発化を図ることにより、委員の資質向上と市民のスポーツ推進に寄与することを目的に、各種研修・事業を行っている。

5 学校体育施設開放事業

地域のスポーツ活動の拠点として、学校教育に支障のない範囲で、学校体育施設の一般開放を昭和51年度から実施している。学校の体育施設を開放することによって、地域を主体とした各種教室・大会等の開催による地区スポーツの振興、スポーツを通じたコミュニティづくりに大きな役割を果たす場となっている。

(1) 体育館・校庭

市内小学校（49校）と中学校（18校）の体育館及び校庭を開放している。

※運営管理

開放事業運営機関として各開放校に学校体育施設開放運営委員会を組織し、企画、運営に当たる。

(2) 夜間屋外運動場（夜間照明設置校のみ）

森田小、越廼小、清水西小、清水南小、足羽中、光陽中、川西中、足羽第一中、鷹巣小中、美山中

（午後7時30分～9時まで）

(3) プール

小学校プールを夏季休業期間（7月下旬～8月上旬の午後）に開放している。

文化財保護

郷土の貴重な文化財や歴史・文化遺産を、将来へ伝えるよう保護に努めるとともに、市の文化の発展のため文化財の活用を推進している。

1 市内所在の指定文化財

(令和5年6月1日現在)

区分	建造物	絵画	彫刻	工芸品	書跡・古文書	歴史資料	考古資料	有形民俗文化財	無形民俗文化財	史跡	名勝	天然記念物	文化的景観	合計
国指定	1	3	1	3	2	1	2		2	3	2	1		21
国選定													1	1
国選択									1					1
県指定	3	11	19	5	2	2	6	1	6	5		1		61
市指定	18	3	18	1	3		5	1	1	17	1	20		88
登録文化財	24													24
合計	46	17	38	9	7	3	13	2	10	25	3	22	1	196

2 福井市文化財保護委員会

委員長	1名	分野：建造物
委員	9名	分野：彫刻、絵画、民俗、考古資料・史跡、名勝、古文書(中世)、古文書(近世・近代)、天然記念物(植物)、天然記念物(地質・鉱物) 各1名

委嘱期間：令和4年6月1日～令和6年5月31日

3 埋蔵文化財の発掘調査

住宅・アパート、工場建設などの開発工事に対してその場所が遺跡(埋蔵文化財包蔵地)に該当しているかどうかの照会に対する回答を行っている。また事業地が遺跡に該当する場合は埋蔵文化財保護のための協議及び調査を実施する。(令和4年度)

遺跡(埋蔵文化財包蔵地)の照会		1,127件
埋蔵文化財調査	確認調査	190件
	工事立会	10件
	試掘調査	9件
	発掘調査	2件
	分布調査	0件
	計	211件

文化財保護センター

文化財保護センターは、地域の風土を形づくってきた様々な文化遺産のうち、地下に眠る埋蔵文化財と伝承されてきた民俗文化財の調査・研究、保存・保護及び活用を図ることを目的として、平成13年4月に開設した。平成22年4月、福井市車両基地（町屋1丁目）から旧至民中学校（渚4丁目）に移転し、平成24年11月には「文化財とのふれあい」をテーマに、出土品を間近に観察できる常設展示室をオープンした。「郷土の歴史」「地域文化」に対する理解を深めていただくことを目指している。

(1) 施設の概要

所在地	福井市渚4丁目748番地
電話番号	0776-35-1015 (FAX: 0776-35-1017)
開設年月日	平成13年4月1日 (現在地移転 平成22年4月1日)
敷地面積	4,693㎡
建物概要	鉄筋コンクリート造り3階建て及び鉄骨造り平屋建て 建築面積 1,556.98㎡ 建築延面積 4,172.55㎡
施設概要	常設展示室 383㎡ 企画展示室 161㎡ 資料収蔵室 1,105㎡ 古代技術体験コーナー 90㎡ 図書保管室 61㎡ その他 2,372㎡
入館料	無料 (体験学習会は材料費が必要)
開館時間	午前9時～午後5時
休館日	毎週土・日曜日、国民の祝日 (展示会開催中は除く) 年末年始 (12月29日～1月3日)

(2) 公開活用事業の概要 (令和4年度)

種類	行事名	入場者数・参加者数
展示会開催	「令和4年度発掘速報展」(3月11日～3月31日)	217人
体験学習会等	「土器焼き」(4月28日、8月14日・27日、11月24日～26日、3月25日) 「ミニチュア土器づくり」(7月21日～8月14日) 「南居城跡発掘調査ボランティア」(8月1日～8月24日のうち9回、10月11日) 「布ぞうりづくり」(8月21日) 「御茸山古墳群散策と勾玉づくり」(9月25日) 「南居城跡発掘調査現地説明会」(10月2日) 「土器づくり」(10月29・30日、2月18日・19日) 「福井城跡散策会」(11月3日) 「福井城跡(B街区)現地説明会」(1月22日)	1,103人

(3) 出前事業 (令和4年度)

文化財保護の意識向上と地域への愛着を深めるため、学校や公民館等と連携した出前事業として、遺跡の見学会や遺跡講座などを実施している。

学校、PTA	4回
児童館、児童クラブ	7回
公民館	2回
その他	3回

5 おさごえ民家園

おさごえ民家園は、兎越山のふもとに県内各地を代表する古民家を移築したもので、近世の古民家に対する文化財の価値を高め、文化的創造の場として活用を図る施設として開設した。昭和55年度から整備を始め、平成元年4月に全てを一般公開し、古民家5棟と板倉1棟は、市指定文化財となっている。

(1) 施設の概要

所在地	福井市月見5丁目4番48号		
電話番号	0776-34-3794 (FAX: 0776-34-3794)		
開設年月日	平成元年4月9日(着工 昭和55年4月24日 竣工 平成元年3月31日)		
敷地面積	8,000㎡		
総事業費	580,277千円(造園、防災工事を含む)		
指定年月日	市指定文化財(建造物)平成元年12月16日		
入園料	大人110円、団体(20人以上)50円、中学生以下の者、70歳以上の者及び障がい者無料		
使用料	一棟当たりの使用料		
	9時から12時	2,200円	
	12時から16時30分	3,300円	
	16時30分から21時	4,400円	
開園時間	午前9時から午後5時15分まで(入園は午後4時45分まで)		
休園日	毎週月曜日、国民の祝日の翌日、年末年始(12月28日～1月4日)		

(2) 復原民家の概要

復原家屋名	旧城地家住宅	旧岡本家住宅	旧土屋家住宅
旧所在地	大野市蕨生	三方上中郡若狭町有田	あわら市前谷
延床面積	278.99㎡	208.56㎡	171.22㎡
建築年代	嘉永5年(1852)	18世紀～安政3年(1774)	安政年間(1854～1860)
竣工年月日	昭和63年2月10日	昭和63年2月10日	昭和60年2月15日
屋根葺替え	平成24～27年度	平成28年度	平成23年度

復原家屋名	旧蓑輪家住宅	旧梅田家住宅	旧山下家板倉
旧所在地	越前市八石町	福井市浄教寺町	勝山市北谷町小原
延床面積	209.14㎡	176.56㎡	31.14㎡
建築年代	18世紀初期～寛政5年(1793)	天保～弘化年間(1830～1848)	伝慶応年間(1865～1868)
竣工年月日	昭和60年2月15日	昭和59年2月28日	昭和60年3月30日
屋根葺替え	平成22年度	平成19、20年度	平成29年度

(3) 公開活用事業の概要(令和4年度)

種類	行事名	入園者数・参加者数
季節の行事・体験学習会等	「端午の節句」(4月16日～5月8日)、 「七夕まつり」(6月28日～7月7日) 「花火を見よう」(9月2日) 「後のひな」(9月3～11日)、 「中秋の名月を楽しもう」(9月10日)、 「豆名月を楽しもう」(10月8日)、 「天神かざり」(1月5日～25日)、「ひなまつり」(2月7日～3月5日)	2,179人

社会教育施設

1 公民館

市民の生涯学習意欲が高まる中、各地区の公民館が果たす役割は一段と重要になっている。今後は近隣施設の配置計画などを見極めつつ、最適な公民館の整備を推進していく。

公民館設置状況（中央公民館1、地区公民館49、分館6）

（令和5年4月1日現在）

館名	延床面積 (㎡)	所在地	館名	延床面積 (㎡)	所在地
木田	750.67	木田1丁目1401	殿下	439.46	風尾町1-13
豊	622.29	みのり3丁目106-8	越廼	1,295.58	菜崎町1-68
足羽	640.00	足羽2丁目12-31	清水西	525.84	大森町20-43-1
湊	750.45	学園1丁目4-8	清水東	489.60	三留町14-11-1
春山	557.61	文京3丁目11-12	清水南	618.74	風巻町21-17
宝永	746.52	松本4丁目8-4	清水北	620.19	グリーンハイツ5丁目131
順化	1,029.85	大手3丁目16-1	大安寺	523.44	四十谷町5-20-1
松本	754.28	文京1丁目29-1	国見	542.40	鮎川町133-1-3
日之出	624.53	四ツ井1丁目7-24	鶉	999.36	砂子坂町5-58
旭	626.36	手寄2丁目1-1	棗	1,046.37	石橋町4-14
日新	627.40	文京5丁目1-8	鷹巣	513.56	蓑町14-7
清明	625.50	下荒井町8-414	本郷	374.12	荒谷町19-55
東安居	733.84	飯塚町6-18	宮ノ下	525.96	島山梨子町22-9
社南	865.10	種池2丁目206	酒生	373.54	荒木新保町37-9-5
社北	626.23	若杉4丁目308	一乗	497.60	東新町1-21
社西	549.04	久喜津町65-23	上文殊	524.95	北山町34-1
麻生津	751.72	浅水三ヶ町1-93	文殊	374.85	太田町4-11-2
和田	746.11	御幸4丁目9-20	六条	411.55	天王町43-4
円山	646.50	北今泉町7-12	東郷	725.48	東郷二ヶ町6-13-1
啓蒙	625.17	開発1丁目2105	美山	1,138.75	美山町2-12
岡保	774.24	河水町10-13	下宇坂分館	876.45	市波町25-11-1
東藤島	520.12	藤島町48-1-1	芦見分館 芦見生涯 教育施設内	718.00	西中町3-9-1
西藤島	624.87	三郎丸1丁目1410			
中藤島	746.67	高木町64-11-4	羽生分館	718.00	大宮町11-8
河合	525.35	川合鷺塚町9-18	上味見分館	448.19	中手町10-3-1
森田	1,277.22	下森田藤巻町2	下味見分館	330.01	西河原町18-33-1
明新	759.40	灯明寺町35-1-1	上宇坂分館	美山公民館内	美山町2-12
安居	619.38	本堂町7-4	中央	地域交流 プラザ内	手寄1丁目4-1 (アオッサ5階)
一光	317.99	下一光町6-5			

2 木ごころ文化ホール

木ごころ文化ホールは、平成9年旧美山町の芸術文化に関する創作、研究及び発表等の文化活動、並びに生涯学習等、多目的なコミュニティの向上を図る施設として設置された。

(1) 施設概要	所在地	福井市美山町第2号8番地
	敷地面積	17,100.92㎡
	建築面積	2,442.93㎡
	延面積	2,454.89㎡
	構造	鉄骨鉄筋コンクリート造平屋建（一部2階建）
	着工	平成7年12月13日
	竣工	平成9年3月25日
	総工費	11億6,600万円

(2) 主要設備	大ホール	客席数510席（電動移動席264席、設置席246席）
	舞 台	間口13m、奥行10m、高さ6m
		楽屋2室、控室、リハーサル室、映写・調整室、準備室、シャワー室

(3) 貸館事業 各種演劇、文化祭、音楽会、講演会、その他の社会教育行事

(4) 各室の使用料（円）

（令和5年4月1日現在）

区 分		午前	午後	夜間	全日	昼間	昼夜間	冷暖房 加算率	定員 (人)
		9時～12時	13時～17時	18時～22時	9時～22時	9時～17時	13時～22時		
		3時間	4時間	4時間	13時間	8時間	9時間		
大 ホ ー ル	平日	8,380	12,570	14,660	35,610	20,950	27,230	平日 使用料の 8割増	510
	土・日・休日	10,470	15,710	18,850	45,040	26,190	34,570		
調 整 室		620	830	1,040	2,510	1,460	1,880	6割増	10
準 備 室		310	410	520	1,460	730	1,150		5
リハーサル室		620	830	1,040	2,510	1,460	1,880		20
楽屋（1室当たり）		310	410	520	1,460	730	1,150		5
控 室		310	410	520	1,460	730	1,150		5

※入場料等を徴収する場合は、別に定める率を乗じて得た額を加算する。

3 少年自然の家

少年自然の家は、緑豊かな自然の中で行う集団宿泊訓練や野外活動、自然観察その他の活動を通じて、少年の健全な育成を図るために造られた施設である。令和3年度より、少年自然の家の管理運営に民間の経営手法を活用し、利用者へのサービスの向上と管理運営の効率化を図るため指定管理者制度を導入している。

(1) 施設概要

所在地	福井市脇三ヶ町第66号2番地10		開設	昭和56年7月20日	
施設の名称	本館	体育館	別館	趣味の家	キャンプ場
延面積	2,797.40㎡	271.51㎡	502.95㎡	959.93㎡	[敷地] 10,330.47㎡ ①管理棟 22.03㎡ ②倉庫 39.75㎡ ③炊事場 38.88㎡
建物の構造	鉄筋コンクリート 3階建て	鉄筋コンクリート 屋根鉄骨平屋	鉄筋コンクリート 2階建て	鉄骨平屋	①コンクリートブロック平屋 ②木造平屋 ③鉄骨平屋
設備等	研修室、食堂、浴室 事務室、宿泊室 定員 204名	バトミントン コート1面	クラフト室 和室 研修室	屋内炊さん場 屋内活動場 森のレストラン	ファイヤー場 テントサイト ログハウス ツリーハウステッキ
建設費	502,351,000円			14,882,000円	
休所日	毎週月曜日（月曜日が国民の祝日の場合は開所）、年末年始（12/27～1/4）、その他				
利用対象	研修計画を持ち規律ある行動ができる、小・中学校の児童生徒の団体、各種青少年団体、社会教育活動もしくは公益性の高い活動を行う団体、その他指定管理者が適当と認める団体				

(2) 使用料等

(消費税含む)

宿泊などで利用（1人あたり／研修室などの施設利用料を含む）

種別	別	幼児、小学校の児童及び中学校の生徒並びにそれらの引率者	25歳以下の青年及びそれらの引率者	その他の者
		棟内宿泊（1泊）	市内	110円
	市外	220円	660円	1,100円
キャンプ（1泊）		50円	160円	270円
野外活動（日帰り／9時～17時）		50円	160円	270円

施設のみ利用（1室あたり）

施設	9時～12時	13時～17時
本館研修室	420円	570円
別館研修室	190円	260円
趣味の家研修室	340円	450円
本館和室	300円	400円
体育館	540円	720円

食事（1食あたり）

食堂

種別	朝食	昼食	夕食
S（幼児向け）タイプ	350円	440円	550円
M（基本）タイプ	400円	570円	700円
L（増量）タイプ	510円	630円	900円

野外炊さん

バーベキュー		カレーライス、ハヤシライス、シチュー
A（豚）コース	900円	500円
A（牛）コース	1,100円	
B（豚）コース	1,250円	
B（牛）コース	1,450円	
C（豚）コース	1,450円	
C（牛）コース	1,650円	

リネン費（1人あたり） 寝具使用料（1泊）110円、シーツ等使用料 240円

(3) 利 用 状 況 (令和4年度)

種 別	小 学 校	中 学 校	少年団体	高校・青年	一 般	総 数
団体数 (件)	16	10	109	17	92	244
延人数(人)	1,294	1,038	3,600	727	2,176	8,835

研修事業

開催回数 11回

参加者延人数 804人

〈行事名〉

- ・わくわく春CAMPUS お宝ハンターのわくドキハンティング
- ・わくわく春CAMPUS 野草ハンターのわくドキハンティング 等

4 図 書 館

(沿革)

明治40年6月、旧福井藩主松平康莊侯爵は、藩祖結城秀康公の300年祭記念事業として、下馬門内（現在の福井放送会館付近）に図書館を建設し、これを福井市に寄付することとした。明治41年3月、図書館の竣工に伴い、松平家から藩校蔵書が福井市に寄贈された。明治42年4月、福井図書館として開館式を挙行し、その後、昭和20年6月、第2次世界大戦の戦況悪化のため、蔵書を市内の小学校及び近隣の町村へ分散委託したが、同年7月、福井空襲により一部の蔵書が灰じんに帰す。同年11月、豊小学校の一室に市立図書館を再開したが、昭和23年7月、福井地震により三谷館へ移転、しかし、昭和25年3月、市の財政事情等により図書館再建が不可能となり廃館となった。昭和50年3月、市立図書館の建設に着工し、昭和51年6月に竣工、同年8月に開館した。

さらに、余暇時間の増大と市民の学習意欲の高まりに応えるため、新たな社会教育の拠点として第二の図書館建設の気運が高まり、平成2年9月、みどり図書館の建設に着工、平成4年3月に竣工、同年8月に開館した。同時に市立図書館とみどり図書館をオンラインで結び、どちらの館からも貸出、返却、蔵書検索等を可能にするとともに、両館とも週1日開館時間を午後7時まで延長した。平成12年6月からは開館時間の延長を週2日に拡大した。

平成14年1月にはコンピュータシステムを一新し、ホームページの開設とインターネットによる蔵書検索を可能にした。平成15年1月からインターネットによる予約受付サービスを開始したほか、同年4月から赤ちゃんと保護者に絵本を介して楽しいひと時を分かち合うことの大切さを伝え、子どもたちの健やかな成長を支援するブックスタート事業に取り組んでいる。

また、市立図書館では、平成16年5月から松平家から寄贈された貴重な文化遺産である和漢古書の一部のデジタルデータ化に着手し、平成17年1月にインターネット上に超高精細画像で再現された資料を閲覧することができるデジタル貴重書「越國文庫」を公開した。平成16年7月福井豪雨により、みどり図書館が被災（館内床上浸水）、翌17年3月末に復旧開館した。平成17年4月からは両館共、午後7時までの延長日を週3日に拡大した。

平成18年2月市町村合併により、旧美山町立図書館、旧清水町立図書館が福井市の図書館となった。平成19年2月には桜木図書館開館に向け、コンピュータシステムを一新した。

平成19年4月19日、桜木図書館がJR福井駅に隣接した複合施設アオッサ4階に開館した。桜木図書館は、一般書、児童書、地域資料の充実に加え、商業地に立地していることから新聞・雑誌、産業情報、インターネットによるデータベース情報の提供を特徴としている。平日の開館時間は午後9時まで、休館日を月1日とし、幅広い職種や世代に利用されている。全図書資料にICタグを装備して、自動貸出機と盗難防止システムも導入するなど、施設環境を整えている。

平成20年12月に福井市図書館の携帯版ホームページを開設した。さらに、平成25年1月には、5館の蔵書及び利用者のデータベースを統合したコンピュータシステムを導入し、「貸出カード」の一元管理が可能となった。

平成29年12月に、車椅子リフト付き移動図書館車「フェニックス号」を導入し、みどり図書館に配置した。市立図書館に配置の「あじさい号」は、令和3年11月に車両を更新し、バリアフリー対応となった。2台の移動図書館車は、図書館から遠い地域を月に1回訪問している。

令和2年度、主要な交通結節点や生活に身近な商業施設に本の返却ボックスを設置し、通勤・通学の途中や買い物の際に本を返却できるようにし、図書館利用者の利便性の向上を図った。図書館以外に、合計8か所の施設で本の返却を可能としている。

令和4年5月、市立図書館がリニューアル工事のため休館となり、田原町ミュージズの多目的スペースに、臨時窓口「田原町ミニ図書館」を開設した。同年9月リニューアル工事に着工した。

(1) 施設の概要

	市立図書館	みどり図書館
所在地	福井市文京2丁目7番7号	福井市若杉3丁目301番地
電話番号	0776-20-5000	0776-34-8859
開館年月日	昭和51年8月2日	平成4年8月1日
敷地面積	4,910.09㎡	8198.79㎡
建築面積	1,276.04㎡	2,410.55㎡
建築延面積	4,002.00㎡	3,285.83㎡
建物の概要	鉄筋コンクリート造3階建	鉄骨鉄筋コンクリート造 地下1階地上2階建
建設費	494,029千円	1,405,873千円
休館日	令和4年5月9日から令和6年春頃まで、 リニューアル工事に伴う休館	毎週火曜日、毎月第3日曜日 国民の祝日及び振替休日 年末年始(12/28～1/4) 特別資料整理期間(年10日以内)
開館時間	—	月・土・日曜日 10時～17時15分 水・木・金曜日 10時～19時
設備の特徴	移動図書館車「あじさい号」に約1,500冊の本を搭載し、65箇所の巡回施設を月に1度、14箇所の配本施設を2か月に1度訪問し、図書の貸出を行っている。	障がい者等用駐車スペース3台分、車いす2台を設置し、全館車いすで利用することができる。 1階バリアフリートイレはオストメイトに対応している。 視覚障がい者の利用には、通路の点字ブロック、朗読サービス室、弱視者用拡大読書器を設置している。
	リニューアル工事に伴う休館期間中の代替施設として、令和4年5月9日から、田原町駅に隣接する施設、田原町ミュージアの多目的スペース(福井市田原1丁目20番1号)に田原町ミニ図書館を開設している。 《田原町ミニ図書館》 (休館日) 毎週火曜日、毎月第3日曜日 祝日、年末年始(12/28～1/4) 田原町ミュージアのイベント使用日 (開館時間) 月・水・木・金曜日 10時～18時 土・日曜日 10時～17時	1階は、映像資料や音楽CDを視聴できるブース、持参したパソコンを使用できるブースを設置している。 2階の視聴覚室では、各種機材を利用した行事が開催できる機器を設置している。 移動図書館車「フェニックス号」に約1,500冊の本を搭載し、48箇所の巡回施設を月に1度、9箇所の配本施設を2か月に1度訪問し、図書の貸出を行っている。

	桜木図書館	美山図書館
所在地	福井市手寄1丁目4番1号 アオッサ(AOSSA)4階	福井市美山町2-12
電話番号	0776-20-1530	0776-90-1700
開館年月日	平成19年4月19日	平成9年11月1日
敷地面積	4,499.96㎡	491.58㎡ (複合施設総敷地面積17,579.53㎡)
建築面積	3,478.62㎡	491.58㎡
建築延面積	2,044.29㎡ (アオッサ総建築延床面積33,170.08㎡)	491.58㎡ (複合施設総建築延面積4,054.42㎡)
建物の概要	鉄骨造(一部鉄骨鉄筋コンクリート造) 地下2階地上8階	鉄骨鉄筋コンクリート造 2階建の1階東部分
建設費	— (複合施設の一部として建設)	— (複合施設の一部として建設) (※複合施設総事業費2,331,000千円)
休館日	毎月第3木曜日(ただし、その日が国民の 祝日等にあたる時はその翌日) 年末年始(12/29～1/3) 特別資料整理期間(年10日以内)	毎週月曜日、毎月第3日曜日 国民の祝日及び振替休日 年末年始(12/28～1/4) 特別資料整理期間(年10日以内)
開館時間	月～金曜日 10時～21時 土・日曜日・祝日 10時～18時	火～金曜日 10時～19時 土・日曜日 10時～18時
設備の特徴	<p>車いす1台を設置し、全館車いすで利用することができる。</p> <p>身体障がい者やおむつ取替えなどで利用できるバリアフリートイレ、授乳室を設置している。</p> <p>視覚障がい者のために対面朗読室に弱視者用拡大読書器を設置している。</p> <p>自動貸出機を2台設置している。</p> <p>新聞・雑誌などの資料を豊富に揃えているコーナー、産業情報関係書の充実や、地域情報の収集・提供を行うコーナー、官報などのデータベースを見ることができる情報検索コーナーなどを配置している。</p> <p>令和4年3月、館内照明をLED化し、読書環境の改善を行った。</p>	<p>公民館・文化ホールとの複合施設で、玄関スロープ、車いす専用トイレ、床点字ブロック、階段昇降機、授乳室を設置している。</p> <p>閲覧室には、図書検索用端末を設置している。</p> <p>視聴覚室には、各種機材を利用した行事が開催できる機器を設置している。</p>

	清 水 図 書 館
所 在 地	福井市風巻町21-17
電 話 番 号	0 7 7 6 - 9 8 - 3 8 2 0
開館年月日	昭和60年4月2日
敷地面積	2 4, 3 8 5 m ²
建築面積	6 4 4. 2 6 m ²
建築延面積	6 9 6. 2 m ²
建物の概要	鉄筋コンクリート造3階建の 2階及び3階一部分
建設費	— (複合施設の一部として建設) (※複合施設総事業費323,192千円)
休館日	毎週月曜日、毎月第3日曜日 国民の祝日及び振替休日 年末年始(12/28～1/4) 特別資料整理期間(年10日以内)
開館時間	火～金曜日 10時～19時 土・日曜日 10時～18時
設備の特徴	公民館・郷土資料館との複合施設で、 きららパークの緑に囲まれた静かな環境 の中に立地している。 閲覧室には、図書検索用端末のほか、 インターネット専用端末1台を設置して いる。

(2) 利用状況(令和4年度)

		市立図書館	移動図書館(市立)	みどり図書館	移動図書館(みどり)
開館日数		281日	127日	282日	120日
入館者数		31,426人	8,101人	198,884人	8,112人
登録者数	一般	30,245人	1,773人	36,717人	524人
	児童(12才まで)	2,626人	830人	3,147人	901人
	団体(分室を含む)	379団体	58団体	189団体	5団体
	計	33,250人団体	2,661人団体	40,053人団体	1,430人団体
貸出冊数	一般書	80,030冊	11,532冊	253,814冊	7,180冊
	児童書	33,980冊	24,627冊	195,269冊	17,936冊
	郷土資料	827冊	33冊	2,203冊	18冊
	雑誌	6,345冊	252冊	33,677冊	112冊
	CD・CT	709点	2点	13,673点	10点
	計	121,891冊点	36,446冊点	498,636冊点	25,256冊点
LD・DVD・CD館内利用		—	—	860件	—
1日平均入館者数		112人	—	705人	—
1日平均貸出冊(点)数		434冊点	—	1,768冊点	—

*一般書は洋書含む

*みどり図書館所蔵のCD・CTは貸出可、LD・DVDは館内利用のみ

		桜木図書館	美山図書館	清水図書館	福井市総計
開館日数		345日	283日	283日	—
入館者数		264,201人	14,317人	9,621人	534,662人
登録者数	一般	28,306人	720人	993人	99,278人
	児童(12才まで)	3,852人	71人	128人	11,555人
	団体(分室を含む)	147団体	16団体	19団体	813団体
	計	32,305人団体	807人団体	1,140人団体	111,646人団体
貸出冊数	一般書	188,468冊	9,752冊	12,428冊	563,204冊
	児童書	103,649冊	5,633冊	10,704冊	391,798冊
	郷土資料	1,899冊	115冊	103冊	5,198冊
	雑誌	19,177冊	1,039冊	2,896冊	63,498冊
	CD・CT	1,830点	2点	0点	16,226点
	計	315,023冊点	16,541冊点	26,131冊点	1,039,924冊点
LD・DVD・CD館内利用		—	—	—	860件
1日平均入館者数		766人	51人	34人	1,668人
1日平均貸出冊(点)数		913冊点	58冊点	92冊点	3,265冊点

(3) 蔵書数(令和4年度末)

区 分	市立図書館	移動図書館(市立)	みどり図書館	移動図書館(みどり)	
一般書(洋書含む)	321,742 冊	7,888 冊	296,069 冊	3,958 冊	
児童書	70,450 冊	11,055 冊	72,387 冊	7,493 冊	
郷土資料	37,404 冊	90 冊	12,131 冊	11 冊	
電子資料	49 冊	—	43 冊	—	
古 書	15,134 冊	—	—	—	
計	444,779 冊	19,033 冊	380,630 冊	11,462 冊	
AV資料	C D	—	—	9,700 点	—
	C T	—	—	3 点	—
	ビデオ	—	—	50 点	—
	L D	—	—	1,158 点	—
	D V D	—	—	677 点	—
	解説書	—	—	169 点	—
計	—	—	11,757 点	—	

区 分	桜木図書館	美山図書館	清水図書館	福井市総計	
一般書(洋書含む)	180,906 冊	22,026 冊	51,536 冊	884,125 冊	
児童書	55,499 冊	14,540 冊	36,695 冊	268,119 冊	
郷土資料	13,230 冊	3,715 冊	5,811 冊	72,392 冊	
電子資料	44 冊	—	—	136 冊	
古 書	—	—	—	15,134 冊	
計	249,679 冊	40,281 冊	94,042 冊	1,239,906 冊	
AV資料	C D	—	—	—	9,700 点
	C T	—	—	—	3 点
	ビデオ	—	—	—	50 点
	L D	—	—	—	1,158 点
	D V D	—	—	—	677 点
	解説書	—	—	—	169 点
	その他	—	—	—	—
計	—	—	—	11,757 点	

区 分	市立図書館	みどり図書館	桜木図書館	美山図書館	清水図書館
雑誌	134 タイトル	183 タイトル	266 タイトル	25 タイトル	47 タイトル
新聞	15 種	12 種	21 種	4 種	5 種

*雑誌は年度内の総タイトル数、新聞は年度内の総種数

5 社会体育施設

(令和5年4月現在)

区分	施設名	敷地面積 (㎡)	施設の概要	竣工 年月	建設当時の 工事費(千円)
体育館	体育館 (松本4丁目)	13,824	○メインアリーナ 鉄骨鉄筋コンクリート造 平屋建て一部4階建て 建築面積 3,709.36㎡ 床面積 延5,884.87㎡ バスケットボール 2面 バレーボール 2面(練習用3面) バドミントン 10面 テニス 3面 ハンドボール 1面(練習用2面) フットサル 1面(練習用2面) エスキーテニス 8面 卓球 24台	H23. 3 (改修)	1,890,069
			○サブアリーナ 鉄骨造平屋建 建築面積 1,367.71㎡ 床面積 延1,344.24㎡ バスケットボール 1面 バレーボール 1面(練習用2面) バドミントン 3面(練習用6面) テニス 1面 フットサル 練習用1面 エスキーテニス 6面 卓球 10台	H27.12 (増築)	485,508
用途別 優先体育館	ちもり体育館 (淵4丁目)	8,339	鉄骨鉄筋コンクリート造 平屋建一部2階建て 建築面積 2,311㎡ 床面積 延2,415.04㎡ バスケットボール 2面 バレーボール 2面 バドミントン 6面 テニス 1面 ソフトバレー 6面 卓球 11台	H24. 3 (改修)	70,242
屋内運動場	中藤屋内運動場 (高木町)	5,198	鉄骨鉄筋コンクリート造 平屋建一部3階建て 建築面積 1,634.55㎡ 床面積 延1,688.27㎡ フットサルコート(1F) 1面 テニスコート(1F) 1面 軟式・硬式野球(1F) 練習用 ソフトボール(1F) 練習用 卓球(2F) 3台 ※1F 人工芝、2F フローリング	H26.11 (改修)	88,681

区分	施設名	敷地面積 (㎡)	施設の概要	竣工 年月	-
地域体育館	東体育館 (東郷二ヶ町)	7,353	鉄骨鉄筋コンクリート造 平屋建一部2階建て 建築面積 1,527 ㎡ 床面積 1,660.97 ㎡ バスケットボール 1 面 バレーボール 2 面 バドミントン 6 面 テニス 1 面 卓球 11 台	H 4. 7	477,106
	西体育館 (飯塚町)	14,824 (わかばテニ スコート含 む)	鉄骨鉄筋コンクリート造 平屋建一部2階建て 建築面積 1,553 ㎡ 床面積 1,845.92 ㎡ バスケットボール 2 面 バレーボール 2 面 バドミントン 6 面 テニス 1 面 卓球 13 台	H 5. 6	622,000
	北体育館 (天池町)	10,500	鉄骨鉄筋コンクリート造 平屋建一部2階建て 建築面積 1,602 ㎡ 床面積 1,886.32 ㎡ バスケットボール 2 面 バレーボール 2 面 バドミントン 6 面 テニス 1 面 卓球 7 台	H 8.11	612,000
	南体育館 (下蒔生田町)	11,708	鉄骨鉄筋コンクリート造 平屋建一部2階建て 建築面積 1,943 ㎡ 床面積 1,950.54 ㎡ バスケットボール 2 面 バレーボール 2 面 バドミントン 6 面 テニス 1 面 卓球 6 台 武道室 250 ㎡	H14. 5	550,000
	美山トレーニング センター (境寺町)	8,217	鉄骨鉄筋コンクリート造 平屋一部2階建て 建築面積 1,875 ㎡ 床面積 1,972.83 ㎡ バスケットボール 1 面 バレーボール 2 面 バドミントン 6 面 ハンドボール 練習用1 面 フットサル 練習用1 面 テニス 2 面 卓球 20 台	S58. 7	340,000

区分	施設名	敷地面積 (㎡)	施設の概要	竣工 年月	建設当時の 工事費(千 円)
テニスコート	西公園テニスコート (花月1丁目)	14,178	管理棟 鉄骨2階建て 326.20㎡ 砂入り人工芝コート 8面 夜間照明 4面	S48. 8 H28. 3 (改修) S63. 7	17,838 71,010 10,510
	わかばテニスコート (飯塚町) (西体育館脇)	14,824	管理棟 鉄筋コンクリート平屋建て 160㎡ 砂入り人工芝コート 8面 夜間照明 8面	H 5. 6 H29. 2 (改修)	225,000 146,178
	東体育館テニスコート (東郷二ヶ町)	2,132	クレーコート 2面	H10. 10	10,503
	北体育館テニスコート (天池町)	3,116	クレーコート 1面 (フットサルコート 1面)	H10. 10	11,401
	南体育館テニスコート (下筋生田町)	11,708	クレーコート 2面	H14. 5	
グラウンド (野球)	成和グラウンド (成和2丁目)	12,692	管理棟 鉄筋コンクリート平屋建て 115.5㎡ 軟式野球 1面	S53. 6	53,818
グラウンド (ソフトボール)	開発グラウンド (西開発3丁目)	13,363	管理棟 鉄筋コンクリート平屋建て 140㎡ ソフトボール 2面 夜間照明施設 6基 (1基あたり20灯)	S53. 6	58,528
	町屋グラウンド (町屋2丁目)	10,229	管理棟 鉄筋コンクリート平屋建て 99㎡ ソフトボール 2面	S54. 6	8,880
	米松グラウンド (米松1丁目)	9,590	管理棟 鉄筋コンクリート平屋建て 66㎡ ソフトボール 2面	S56. 6	8,520
	大島グラウンド (大島町)	10,993	管理棟 鉄筋コンクリート平屋建て 121.76㎡ ソフトボール 2面	S61. 10 S45. 11	8,520
	東公園グラウンド (豊島2丁目)	6,088	ソフトボール・少年野球 1面	S23. 10	—
	和田グラウンド (御幸4丁目)	9,598	ソフトボール 2面	S50. 5	—
	高木中央グラウンド (高木中央1丁目)	8,200	ソフトボール 2面	S54. 7	—
	山奥グラウンド (月見4丁目)	6,010	ソフトボール 2面	S54. 9	—
	宮ノ下グラウンド (御所垣内町)	8,918	ソフトボール 2面	S60. 3	37,954
	西藤グラウンド (大宮5丁目)	9,900	ソフトボール 2面	S61. 4	—
江尻グラウンド (下江尻町)	8,069	少年野球・ソフトボール 1面	H 4. 12	13,620	
グラウンド (野球)	越廼グラウンド (茶崎町)	11,800	管理棟 鉄筋コンクリート平屋建て 63.5㎡ 軟式野球・硬式野球・少年野球 1面 ソフトボール 2面	S63. 3	96,225
グラウンド (サッカー)	藤岡サッカー場 (原目町)	21,514	管理棟 鉄筋コンクリート平屋建て 54㎡ サッカー (一般) 1面 サッカー (少年) 3面	S53. 4 H26. 3 (改修)	86,985

区分	施設名	敷地面積 (㎡)	施設の概要	竣工 年月	建設当時の 工事費(千 円)
学校屋外 夜間照明	森田小学校	10,835	6基 (1基あたり44灯)	S54. 6	12,140
	川西中学校	9,353	6基 (1基あたり35灯)	S54. 9	北陸電力(株) 福井支店寄付
	光陽中学校	8,855	6基 (1基あたり40灯)	S54. 9	北陸電力(株) 福井支店寄付
	足羽第一中学校	15,907	6基 (1基あたり44灯)	S55. 7 H26. 2 (改修)	14,005 12,925
	足羽中学校	16,583	6基 (1基あたり44灯)	S54. 6	12,470
	鷹巣小中学校	12,280	4基 (1基あたり44灯)	S62. 8	12,280
	美山中学校	14,586	4基 (1基あたり36灯)	S54. 7 H12. 8	14,600 11,870
	越廼小学校	3,318	4基 (1基あたり64灯)	S53.10	41,750
	清水西小学校	7,602	5基 (1基あたり35灯)	S53. 9	—
	清水南小学校	4,800	4基 (1基あたり32灯)	S54. 9	—
プール	美山B&G 海洋センター (美山町)	3,376	管理棟 鉄筋平屋建て 135 ㎡ 上屋付 プール 6 コース 25m×13m 幼児用プール 10m×6m	S61. 6	110,000
弓道場	弓道場 (市体育館敷地内)	967	木造平屋建て 建築面積 461.37 ㎡ 床面積 延 449.44 ㎡ 近的6的・巻ワラ2的	H27.12	181,790
ゲートボール場	わかばテニスコート付設 (飯塚町)		ゲートボールコート 1 面		—
	東体育館付設 (東郷二ヶ町)		ゲートボールコート 2 面	H12. 2	9,288
アーチェリー場	アーチェリー練習場 (豊島2丁目)	550	アーチェリー 4人立50m	S62. 1	13,250
トレーニング場	基礎体力づくり トレーニング場 (豊島2丁目)		鉄骨組立ハウス 練習場 103.68 ㎡ 2 面	S57. 6	7,400

区分	施設名	敷地面積 (㎡)	施設の概要	竣工 年月	建設当時の 工事費(千 円)
ホリエンテリング コース	足羽山コース 文殊山コース	10 k m 10 k m			—
福井市 スポーツ公園	野球場 「福井フェニックス スタジアム」 (安田町)	13,588	軟式野球・硬式野球 グラウンド面積 10,223 ㎡ (両翼 100m、センター122m) 収容人員 内野席 4,164 人 外野席 6,000 人 夜間照明施設 6 基	H20. 6	1,295,971
	野球場 「サブグラウンド」 (同上)	9,862	軟式野球・硬式野球(両翼 90m、センター 110m)	H20. 6	123,824
	サッカー場 兼ラグビー場 (同上) ※改修中	30,000	管理事務所 木造平屋建て 228 ㎡ サッカー(一般) 2 面 サッカー(少年) 4 面 ラグビー 1 面	H12. 4	—
	ソフトボール場 兼少年野球場 (同上)	22,000	ソフトボール 3 面 少年野球 1 面	H13. 4	—
	マレットゴルフ場 (同上)	43,220	マレットゴルフ 54ホール	H22. 5	—
	グラウンドゴルフ場 (同上)		グラウンドゴルフ 18ホール	H15. 4	—
美山アンデ バンダン広場	グラウンド (縫原町)	66,259	管理棟 鉄骨2階建て 689 ㎡ 軟式野球・硬式野球 1 面 ソフトボール 2 面 夜間照明施設	H 5. 3	1,197,000
	アイアイドーム (同上)		バレーボール 2 面 テニス 1 面 ゲートボールコート 2 面 ※砂入り人工芝		
きららパーク	多目的 グラウンド (風巻町)	58,079	管理事務所 399 ㎡ 軟式野球・硬式野球 1 面 ソフトボール 4 面 夜間照明施設	H11. 9 H28.12 (改修)	1,890,000 63,828
	テニスコート (同上)		砂入り人工芝コート 4 面 夜間照明施設	R3.12 (一部改修)	
	ふれあいドーム (島寺町)	9,390	鉄骨平屋建て 1,223 ㎡ バドミントン 3 面 テニス 1 面 フットサル 1 面 ゲートボール 2 面 ※人工芝	H17.11	241,731