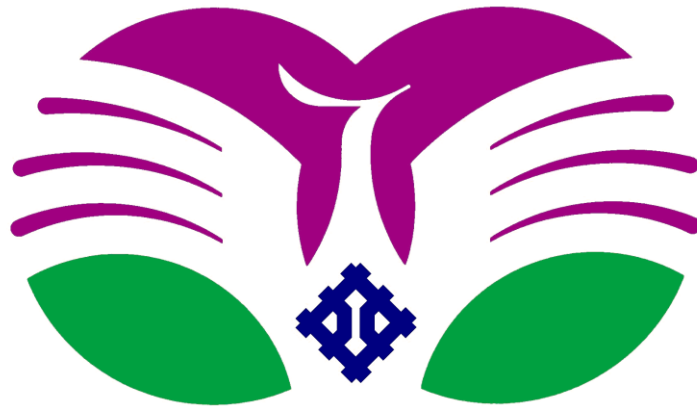


保健衛生統計

(令和2年度版)



福井市健康管理センター

令和3年6月発行

不死鳥のねがい（福井市市民憲章）



わたくしたちは 不死鳥福井の市民であることに誇りと責任を感じ
郷土の繁栄と幸福をきずくため 力をあわせ 不屈の気概をもって
このねがいをつらぬきましょう

実践目標（平成31年4月～令和4年3月）

- 1 すすんで 親切をつくし
愛情ゆたかなまちを つくりましょう
あいさつで うれあうよろこび 深める絆
- 2 すすんで 健康にこころがけ
明朗で活気あるまちを つくりましょう
スポーツで 広がれつながれ 元気の輪
- 3 すすんで くふうをこらし
清潔で美しいまちを つくりましょう
ふるさとを 今よりもっと 美しく
- 4 すすんで きまりを守り
安全で住みよいまちを つくりましょう
たかめよう 交通マナーと 防災意識
- 5 すすんで 教育を重んじ
清新な文化のまちを つくりましょう
ふくいの魅力 学んで知って 広めよう

（昭和39年6月28日制定）

不死鳥のねがい（福井市市民憲章）推進協議会

目 次

1 福井市のあらまし	1
2 福井市の人口	2
3 保健衛生の機構	5
4 令和2年度 母子保健事業	
(1) 母子保健事業体制	6
(2) 母子健康手帳の交付	7
(3) 妊婦健康診査	7
(4) 低体重児の届出	8
(5) 乳児健康診査	9
(6) 1歳6か月児健康診査	12
(7) 3歳児健康診査	14
(8) 訪問指導事業	16
(9) 教育・相談事業	16
(10) 口腔衛生啓発事業	18
(11) 特定不妊治療費助成事業	18
5 令和2年度 成人保健事業	
(1) 成人保健事業体制	19
(2) 長寿(後期高齢者)健康診査	21
(3) 一般健康診査	21
(4) がん検診	21
(5) 骨粗鬆症検診	23
(6) 歯周疾患検診、歯科健診	23
(7) 肝炎ウイルス検診	23
(8) 前立腺がん検診	23
(9) 胃がんリスク血液検査	23

(10)	健康手帳	24
(11)	健康教育	24
(12)	主体的な健康づくりの支援	24
(13)	健康相談	25
(14)	訪問指導	25
(15)	こころの健康づくり	25

6 「健康ふくふくプラン21」推進事業 26

7 感染症予防

(1)	予防接種	28
(2)	感染症予防	32
(3)	狂犬病予防	32

8 救急医療および診療所等

(1)	救急医療	33
(2)	美山地区診療所	33

9 その他の事業

(1)	保健衛生推進員活動	34
(2)	聖苑利用状況	34
(3)	野良猫の不妊手術費助成事業	34
(4)	献血推進	34

1 福井市のあらまし

(市章)

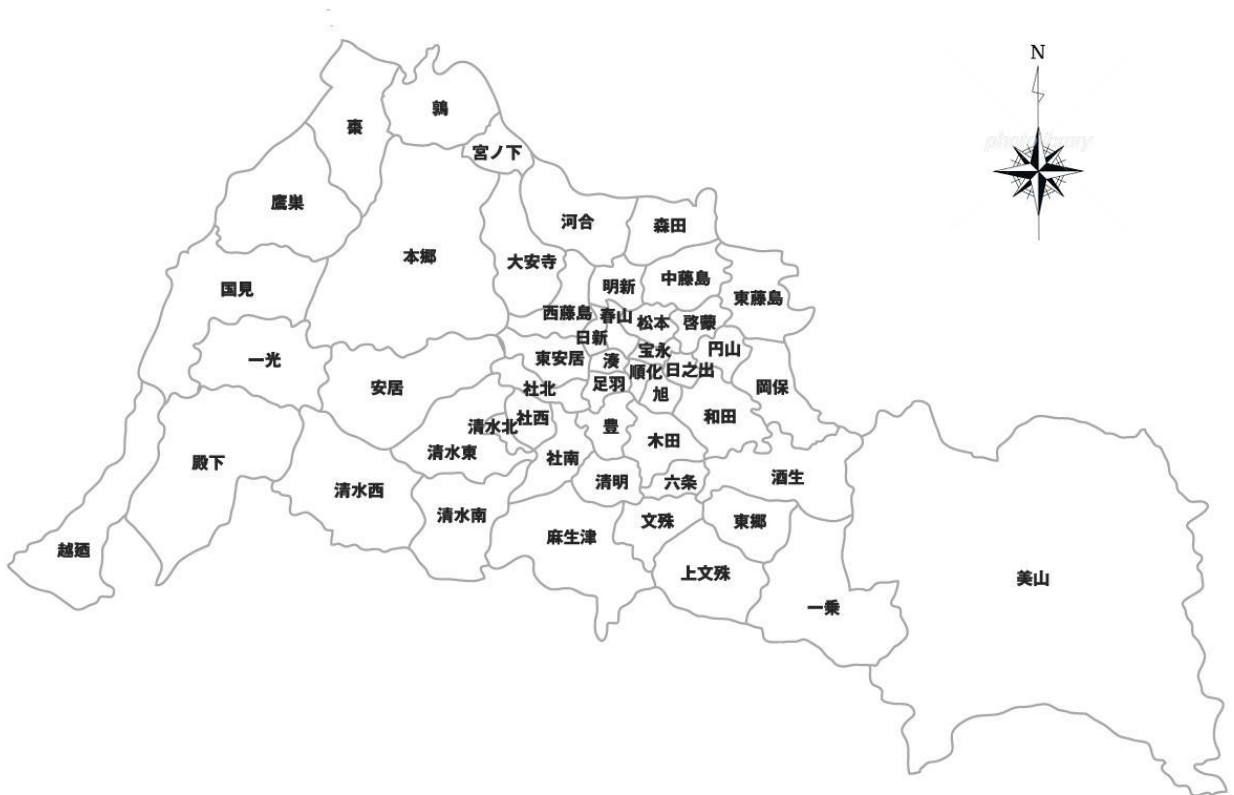
市章の由来



福井城内にあった「福ノ井」の井げたに、福井の旧称「北ノ庄」の北を組み合わせ、古きを生かし新しい時代への発展と繁栄を図案化したものです。

(大正14年9月28日制定)

【福井市の地区名称】



面積	536.17km ²
東経	136度13.6分
北緯	36度 3.2分
東西	約 28.7km
南北	約 16.2km

※平成18年2月1日 足羽郡美山町、丹生郡越廼村、丹生郡清水町が合併し、新・福井市誕生
(ふくい市政のあらまし平成18年度版による)

2 福井市の人口動態

(1) 人口と世帯数（各年10月1日現在）

（単位：人、世帯）

年次		28	29	30	R1	R2
人口	総数	266,032	265,298	264,316	263,311	261,898
	男	128,465	128,184	127,738	127,377	126,809
	女	137,567	137,114	136,578	135,934	135,089
世帯数		101,265	102,318	103,245	104,289	105,157

出典：福井市統計書

(2) 人口動態

（単位：人）

区分		年次	28	29	30	R1	R2
出生数 出生率(人口千対)	全国	976,978	946,065	918,400	865,239		
		7.8	7.6	7.4	7.0		
		福井県	6,112	5,856	5,826	5,307	
		7.9	7.6	7.6	7.0		
死亡数 死亡率(人口千対)	全国	1,307,748	1,340,397	1,362,470	1,381,093		
		10.5	10.8	11.0	11.2		
		福井県	9,228	9,347	9,221	9,593	
		12.0	12.2	12.1	12.7		
乳児死亡数 乳児死亡率(出生千対)	全国	1,928	1,761	1,748	1,654		
		2.0	1.9	1.9	1.9		
		福井県	16	11	8	12	
		2.6	1.9	1.4	2.3		
新生児死亡数 新生児死亡率(出生千対)	全国	874	832	801	755		
		0.9	0.9	0.9	0.9		
		福井県	8	5	2	8	
		1.3	0.9	0.3	1.5		
死産数	総数 死産率(出産 ¹ 千対)	全国	20,934	20,358	19,614	19,454	
		21.0	21.1	20.9	22.0		
		福井県	146	107	128	120	
		23.3	17.9	21.5	22.1		
	自然 死産率(出産 ¹ 千対)	全国	10,067	9,738	9,252	8,997	
		10.1	10.1	9.9	10.2		
		福井県	70	59	76	55	
		11.2	9.9	12.8	10.1		
	人工 死産率(出産 ¹ 千対)	全国	10,867	10,620	10,362	10,457	
		10.9	11.0	11.0	11.8		
		福井県	76	48	52	65	
		12.1	8.0	8.7	12.0		
周産期死亡数 周産期死亡率(出産 ² 千対)	全国	3,516	3,308	2,999	2,955		
	3.6	3.5	3.3	3.4			
	福井県	26	17	21	17		
	4.2	2.9	3.6	3.2			
	福井市	9	8	7	6		
		4.1	3.6	3.2	3.0		

注 1) 出生+死産

出典：厚生労働省「人口動態統計」、福井県「人口動態統計」

2) 出生+妊娠満22週以後の死産

(3) 福井市の地区別人口(令和2年10月1日 現在)

(単位:人)

地区名	0～14歳	15～64歳	65歳以上	合計	高齢化率
順化	317	1818	1314	3449	38.1%
宝永	515	2555	1848	4918	37.6%
湊	823	5217	2736	8776	31.2%
豊	1,165	5928	3315	10408	31.9%
木田	2,283	9043	3031	14357	21.1%
清明	1,152	4665	1938	7755	25.0%
足羽	554	3126	2086	5766	36.2%
春山	661	3540	1939	6140	31.6%
松本	1,338	6860	3567	11765	30.3%
日之出	840	4354	2231	7425	30.0%
旭	561	2956	1863	5380	34.6%
和田	1,717	7246	2582	11545	22.4%
東安居	805	4041	2014	6860	29.4%
円山	1,236	4949	2068	8253	25.1%
啓蒙	1,061	4909	2102	8072	26.0%
西藤島	586	2779	1372	4737	29.0%
社南	2,070	8296	3151	13517	23.3%
社西	776	3071	1973	5820	33.9%
社北	1,279	5132	1946	8357	23.3%
安居	374	1754	1060	3188	33.2%
中藤島	1,964	7774	2771	12509	22.2%
大安寺	122	595	442	1159	38.1%
河合	422	2022	1390	3834	36.3%
麻生津	876	4285	2733	7894	34.6%
国見	79	462	461	1002	46.0%
岡保	252	1229	808	2289	35.3%
東藤島	415	2016	1311	3742	35.0%
殿下	19	142	221	382	57.9%
鶉	298	1642	1024	2964	34.5%
棗	148	789	584	1521	38.4%
鷹巣	162	881	724	1767	41.0%
本郷	120	562	341	1023	33.3%
宮ノ下	91	467	266	824	32.3%
森田	2,602	9014	3223	14839	21.7%
酒生	386	1812	1062	3260	32.6%
一乗	56	375	319	750	42.5%
上文殊	140	876	707	1723	41.0%
文殊	263	1140	784	2187	35.8%
六条	196	1078	794	2068	38.4%
東郷	527	2122	1221	3870	31.6%
明新	2,435	9759	3866	16060	24.1%
日新	625	3288	1543	5456	28.3%
美山	322	1856	1673	3851	43.4%
越廼	66	550	544	1160	46.9%
清水西	395	1796	781	2972	26.3%
清水東	217	947	615	1779	34.6%
清水南	175	1128	857	2160	39.7%
清水北	244	1207	914	2365	38.6%
福井市	33,730	152,053	76,115	261,898	29.1%

出典: 福井市統計書

(4) 福井市の年齢3区分別人口 (各年10月1日現在) (単位:人)

年次	28	29	30	R1	R2
年少人口	35,688	35,174	34,709	34,259	33,730
生産年齢人口	156,701	155,634	154,525	153,527	152,053
老年人口	73,643	74,490	75,082	75,525	76,115
合計	266,032	265,298	264,316	263,311	261,898

出典:福井市統計書

- ・年少人口 : 0歳~14歳の人口
- ・生産年齢人口: 15歳~64歳の人口
- ・老年人口 : 65歳以上の人口

(5) 合計特殊出生率 (各年10月1日現在) (単位:%)

年次	28	29	30	R1	R2
全国	1.44	1.43	1.42	1.36	1.34
福井県	1.65	1.62	1.67	1.56	1.61
福井市	1.59	1.62	1.61	1.53	

出典:厚生労働省「人口動態統計」、福井県「人口動態統計」

- ・合計特殊出生率:女子(15~49歳)の年齢別出生率の合計で、一人の女子が一生の間に生む平均子ども数をあらわす。

(6) 高齢化率 (各年10月1日現在) (単位:%)

年次	28	29	30	R1	R2
全国	27.3	27.7	28.1	28.4	28.8
福井県	29.3	29.8	30.2	30.5	30.1
福井市	28.6	29.1	28.4	28.7	29.1

出典:全国は総務省「推計人口」、福井県・福井市は県政策統計課「福井県の推計人口」

- ・高齢化率:総人口に占める65歳以上の高齢者の割合

(7) 主な死因別死亡数 (単位:人)

年次	28	29	30	R1	R2
死亡総数	2,914	2,909	2,959	2,995	
・悪性新生物	779	781	811	777	
・糖尿病	30	37	32	41	
・心疾患	441	469	470	495	
・脳血管疾患	259	259	262	261	
・肺炎	277	211	222	219	
・慢性閉塞性肺疾患	38	26	35	40	
・肝疾患	30	36	41	24	
・腎不全	63	69	66	70	
・老衰	172	162	179	197	
・不慮の事故	136	114	119	110	
・自殺	52	38	36	38	
その他	637	707	686	723	

出典:福井県「人口動態統計」

- ・平成7年1月より、WHOのICD-10(国際疾病、障害及び死因統計分類)に基づき死亡診断書の改訂が行われた。

(8) 三大死因による死亡率(人口千対) (単位:人)

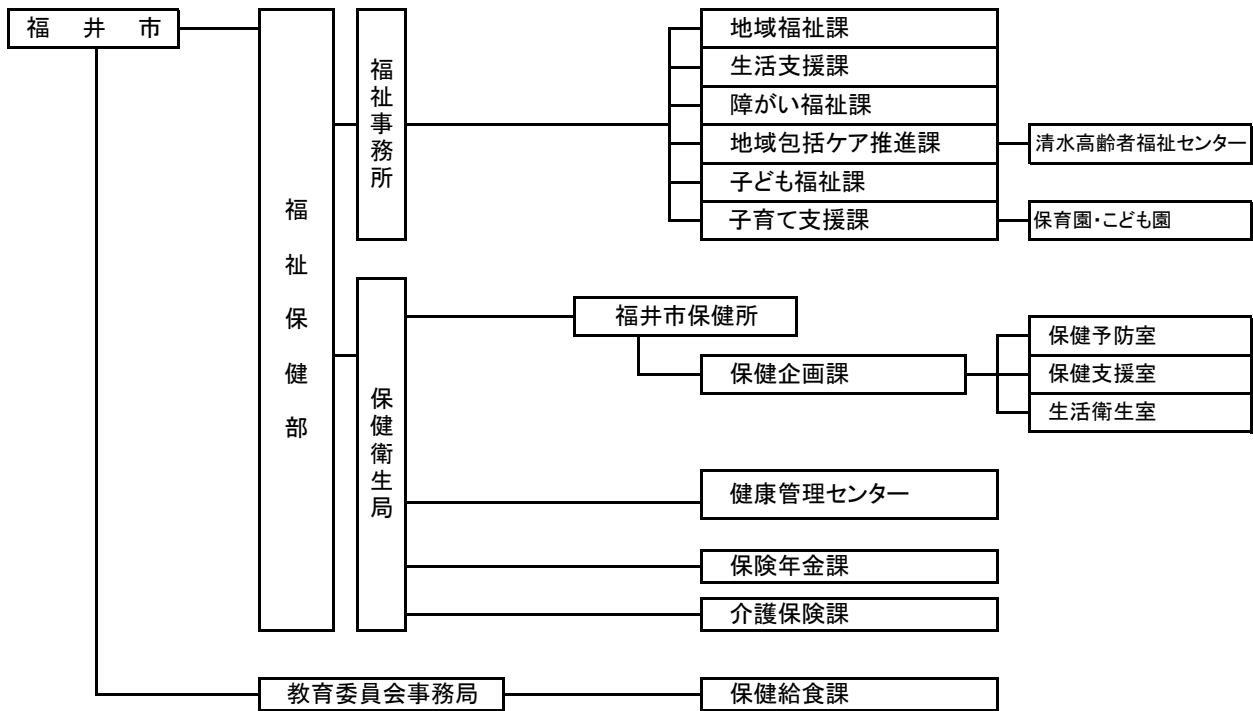
年次	28	29	30	R1	R2
全国	5.36	5.44	5.47	5.47	
福井県	5.99	6.19	6.10	6.23	
福井市	5.64	5.77	5.93	5.92	

出典:福井県「人口動態統計」

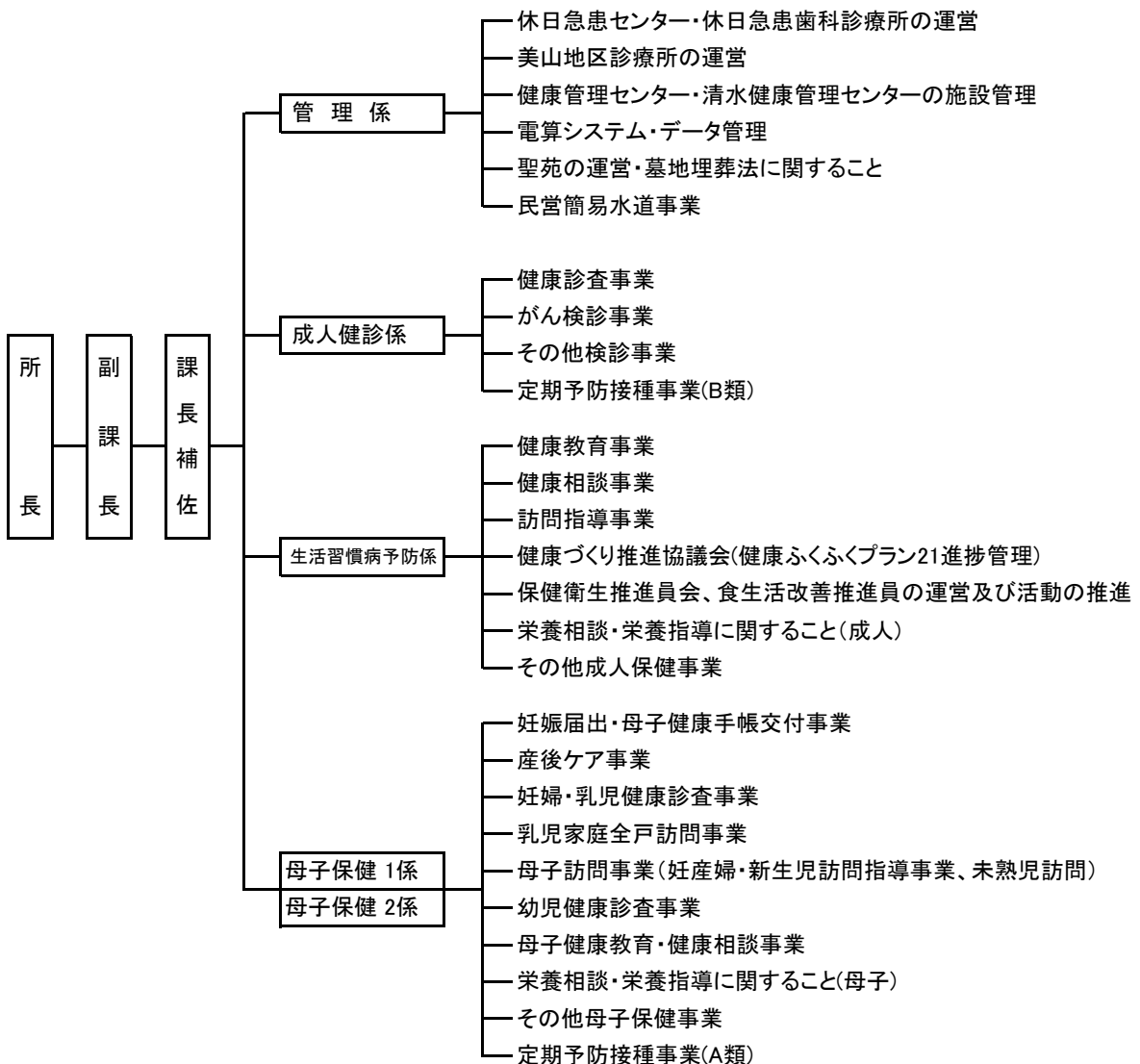
3 保健衛生の行政機構

令和2年4月1日現在

(1) 保健衛生の行政機構



(2) 健康管理センターの組織と主な事務内容



4 令和2年度母子保健事業

(1) 母子保健事業体制

	思春期	結婚	妊娠	出産	1歳	3歳	4歳	6歳
健康 診 査 等			●妊婦健康診査		●1か月児健康診査			
					●4か月児健康診査			
					●10か月児健康診査			
						●1歳6か月児健康診査		
							●3歳児健康診査	
健康 教 育 ・ 健 康 相 談 等			●妊娠の届出「ふくっこ」					
			●母子健康手帳の交付					
			●パパママ教室					
			●妊産婦,新生児訪問指導及び未熟児訪問指導					
			●低体重児の届出					
			●産後ケア事業					
			●助産師ママくらぶ					
			●助産師相談					
			●乳児家庭全戸訪問事業(こんにちは赤ちゃん事業)					
			●乳幼児保健相談					
			●乳幼児訪問指導					
					●2歳児相談会			
					●親と子の遊びの教室(きらきら教室)			
						●幼児相談会 (3歳6か月児相談会・発達相談会)		
					●口腔衛生啓発事業(1歳6か月児歯の教室、3歳児歯の教室、親子歯の教室)			
					●離乳食教室(5か月児・7か月児)			
					●にこにこ子育て相談会			
					●健康管理センター健康教室			
					●地区健康教室			

(2) 母子健康手帳の交付

(単位:冊)

年度	28	再掲		29	再掲		30	再掲		R1	再掲		R2	再掲	
		転入	外国語		転入	外国語		転入	外国語		転入	外国語		転入	外国語
健康管理センター	1,590	146	6	1,601	161	7	1,559	152	13	1,873	129	11	1,773	110	24
清水健康管理センター	221	5	1	184	12	1	196	10	0	251	10	7	248	5	1
市役所	425		4	257		3	262		6						
連絡所	森田	100		90			78								
	川西	9		13			11								
	東足羽	11	交付なし	6	交付なし		7	交付なし		交付なし			交付なし		
	国見	4		3			0								
	殿下	0		0			0								
総合支所(3か所)	23		0	17		0	12		0						
合計	2,383	151	11	2,171	173	11	2,125	162	19	2,124	139	18	2,021	115	25

【再掲】 妊娠届出週数

(単位:人)

年度	28	29	30	R1	R2
満11週以内	2,254	2,032	1,979	2,001	1,911
満12週～19週	112	120	132	104	99
満20週～27週	9	13	11	9	2
満28週～分娩まで	6	6	2	10	5
分娩後	1	0	1	0	1
不詳	1	0	0	0	3
合計	2,360	2,171	2,125	2,124	2,021

(3) 妊婦健康診査

1) 妊婦一般健康診査

(単位:人)

年度	28	29	30	R1	R2	
延受診者数	27,690	26,141	25,189	24,549	23,033	
判定※	異常なし	25,733	23,612	22,790	22,184	20,439
	要経過観察	592	1,071	1,085	1,126	1,059
	要精検	22	22	10	16	6
	要治療	1,343	1,419	1,267	1,194	1,266
診察所見	ケトン体(+)以上	740	764	808	716	709
	Hb11.0g/dl以下	1,752	1,628	1,451	1,399	1,219
	梅毒血清反応検査(+)	3	2	2	4	2
	HBs抗原検査(+)	6	5	2	2	2
	超音波検査異常あり	85	90	66	89	133
疾病および異常	実異常者数	1,158	1,340	1,246	1,168	1,087
	率(%)	3.2	3.9	3.7	3.6	3.5
	貧血	1,000	1,257	1,214	1,156	970
	妊娠高血圧症候群	0	0	3	5	3
	切迫流早産	318	330	316	357	518
	糖尿病(尿糖を含む)	127	234	290	348	436
	重症悪阻	111	117	94	64	52
その他	449	677	553	573	547	

※ 県外で受診した妊婦健診の一部に健診結果が未記入のものもある。

2) 妊婦健康診査受診票別受診状況

(単位:人)

年度	28		29		30		R1		R2		
	受診者数	受診率	受診者数	受診率	受診者数	受診率	受診者数	受診率	受診者数	受診率	
対象数	2,383		2,171		2,125		2,124		2,021		
延受診者数 ※	27,690	83.0%	26,141	86.0%	25,189	84.7%	24,549	82.6%	23,033	81.4%	
妊婦一般健康診査受診者数(延)	1回	2,315	97.1%	2,103	96.9%	2,096	98.6%	2,060	97.0%	1,979	97.9%
	2回	2,298	96.4%	2,065	95.1%	2,109	99.2%	2,054	96.7%	1,925	95.2%
	3回	2,250	94.4%	2,097	96.6%	2,095	98.5%	2,005	94.4%	1,885	93.3%
	4回	2,225	93.4%	2,092	96.4%	2,053	96.6%	2,000	94.2%	1,879	93.0%
	5回	2,161	90.7%	2,119	97.6%	2,045	96.2%	1,980	93.2%	1,893	93.7%
	6回	2,152	90.3%	2,090	96.3%	1,931	90.9%	1,956	92.1%	1,790	88.6%
	7回	2,187	91.8%	2,110	97.2%	2,005	94.4%	1,995	93.9%	1,818	90.0%
	8回	2,152	90.3%	2,086	96.1%	1,967	92.5%	1,968	92.7%	1,797	88.9%
	9回	2,099	88.1%	2,026	93.3%	1,891	89.0%	1,899	89.4%	1,759	87.0%
	10回	1,989	83.5%	1,919	88.4%	1,829	86.1%	1,782	83.9%	1,697	84.0%
	11回	1,931	81.0%	1,887	86.9%	1,769	83.2%	1,743	82.1%	1,647	81.5%
	12回	1,736	72.8%	1,592	73.3%	1,528	71.9%	1,438	67.7%	1,379	68.2%
	13回	1,343	56.4%	1,212	55.8%	1,150	54.1%	1,062	50.0%	1,006	49.8%
	14回	852	35.8%	743	34.2%	721	33.9%	607	28.6%	579	28.6%
計	27,690	83.0%	26,141	86.0%	25,189	84.7%	24,549	82.6%	23,033	81.4%	
初期血液検査	2,306	96.8%	2,096	96.5%	2,088	98.3%	2,037	95.9%	1,975	97.7%	
子宮頸がん検診	2,263	95.0%	2,075	95.6%	2,064	97.1%	2,013	94.8%	1,949	96.4%	
HTLV-1	2,172	91.1%	2,106	97.0%	2,026	95.3%	1,968	92.7%	1,885	93.3%	
クラミジア	2,155	90.4%	2,096	96.5%	2,004	94.3%	1,958	92.2%	1,896	93.8%	
県外受診者数(実)	172		179		155		160		105		
県外受診者数(延)	770		879		749		779		517		

妊婦健診の公費負担拡充の経緯

- * 平成9年度より全妊婦に対し妊婦一般健康診査3回分の受診票を交付し、健診費用を助成。
- * 平成17年度より全妊婦に対し妊婦一般健康診査5回分の受診票を交付し、健診費用を助成。
- * 平成18年度より第3子以降の妊婦に対し妊婦一般健康診査14回分の受診票を交付し健診費用を助成。(県ふくい3人っこ応援プロジェクト)
- * 平成20年度より第1、2子の妊婦に対し妊婦一般健康診査7回分の受診票を交付し、健診費用を助成。(市単独)
- * 平成21年1月27日より、全妊婦に対し妊婦一般健康診査14回分の受診票を交付し、健診費用を助成。さらに、初期血液検査1回分と子宮頸がん検診1回分の助成が追加となる。県外受診者の還付も開始する。
- * 平成22年10月6日より、HTLV-1抗体検査が標準的な検査項目に追加となる。(平成22年10月6日付厚生労働省通知「妊婦健診の実施について」の一部改正)
- * 平成23年4月1日より、性器クラミジア検査が標準的な検査項目に追加となる。(平成23年3月9日付厚生労働省通知「妊婦健診の実施について」の一部改正)

(4) 低体重児の届出数

(単位:人)

年度	28	29	30	R1	R2
届出数	147	106	115	147	119

- * 平成25年度から低体重児の届出が母子保健法の改正により、福井県から福井市へ移譲。

(5) 産後ケア事業

		R1	R2
通所型	利用人数(実)	5人	10人
	利用回数(延)	24回	19回
訪問型	利用人数(実)	3人	6人
	利用回数(延)	4回	19回

(5) 乳児健康診査

1) 1か月児健康診査

(単位:人)

年 度		28	29	30	R1	R2		
該当者数 (A)		2,219	2,177	2,097	2,024	1,885		
受診者数 (B)		2,159	2,165	2,057	1,988	1,840		
受診率 (%) (B)/(A)		97.3	99.4	98.1	98.2	97.6		
(再掲) 県外受診者数		130	136	116	119	87		
指導区分	異常なし	1,985	1,978	1,848	1,795	1,683		
	要指導	31	20	23	30	31		
	要精密健診	20	19	33	22	14		
	要治療	50	54	47	38	41		
	要経過観察	73	94	106	103	71		
疾病および異常 (1人2種以上を含む)	異常実人数 (C)		362	351	363	309	355	
	率 (%) (C)/(B)		16.8	16.2	17.6	15.5	19.3	
	総数		413	390	411	348	384	
	栄養・ 発育の 異常	やせ	27	23	21	25	11	
		肥満	3	5	0	0	0	
		その他	1	3	3	4	3	
	形態異常	大頭・小頭		0	2	2	0	0
		口唇口蓋裂		3	3	8	1	4
		斜頸		4	4	1	1	2
		ヘルニア		20	28	18	27	26
		停留睾丸		0	2	1	0	0
		外・内反足		1	1	0	0	1
		その他		18	29	23	27	24
	皮膚の異常		197	163	189	135	217	
	胸腹部の異常	心疾患		48	42	41	36	28
		呼吸器系疾患		2	1	0	1	0
		消化器系疾患		4	1	5	3	0
造血器系疾患		0	5	4	7	0		
内分泌系疾患		0	0	0	0	0		
泌尿器系疾患		2	0	3	1	1		
耳鼻の異常		0	2	2	1	1		
眼の異常		0	1	0	2	0		
筋緊張の異常		3	3	5	3	2		
発達の異常		4	1	2	1	1		
開排制限		5	4	14	10	3		
その他		71	67	69	63	60		

* 受診者に県外で受診し、受診費用の助成をした者を含む。

2) 4か月児健康診査

(単位:人)

年 度		28	29	30	R1	R2		
該当者数 (A)		2,241	2,289	2,145	2,099	1,988		
受診者数 (B)		2,175	2,237	2,069	2,035	1,921		
受診率(%) (B)/(A)		97.1	97.7	96.5	97.0	96.6		
指導区分	異常なし	1,933	1,997	1,842	1,849	1,767		
	要指導	30	35	21	30	13		
	要精密健診	22	12	20	11	16		
	要治療	88	93	68	52	44		
	要経過観察	102	100	118	93	81		
疾病および異常 (1人種以上を含む)	異常実人数 (C)		380	383	347	288	268	
	率(%) (C)/(B)		17.5	17.1	16.8	14.2	14.0	
	総数		450	453	419	345	312	
	栄養・ 発育の 異常	やせ	29	32	31	25	15	
		肥満	11	14	12	9	5	
		その他	6	11	11	12	7	
	形態異常	大頭・小頭		0	1	4	1	0
		口唇口蓋裂		3	0	9	3	2
		斜頸		2	1	1	0	0
		ヘルニア		17	12	17	10	9
		停留睪丸		4	6	2	3	4
		外・内反足		0	2	0	2	0
		その他		15	11	17	13	15
	皮膚の異常		193	199	154	151	141	
	胸腹部の異常	心疾患		21	19	18	19	12
		呼吸器系疾患		3	5	0	0	1
		消化器系疾患		1	1	2	0	1
造血器系疾患		4	3	2	3	0		
内分泌系疾患		0	0	0	0	0		
泌尿器系疾患		1	0	0	1	0		
耳鼻の異常		8	3	11	6	4		
眼の異常		2	5	6	4	4		
筋緊張の異常		20	13	17	13	14		
発達の異常		36	34	43	28	23		
開排制限		20	19	11	9	10		
その他		54	62	51	33	45		

3) 10か月児健康診査

(単位:人)

年 度		28	29	30	R1	R2	
該当者数 (A)		2,308	2,259	2,197	2,109	2,050	
受診者数 (B)		2,241	2,181	2,123	2,026	2,010	
受診率(%) (B)/(A)		97.1	96.5	96.6	96.1	98.0	
指導区分	異常なし	1,993	1,962	1,883	1,821	1,822	
	要指導	25	27	22	13	12	
	要精密健診	18	10	12	17	13	
	要治療	51	57	49	46	40	
	要経過観察	154	125	157	129	123	
疾病および異常(1人以上を含む)	異常実人数 (C)	360	318	333	275	278	
	率(%) (C)/(B)	16.1	14.6	15.7	13.6	13.8	
	総数	461	393	405	358	336	
	栄養・発育の異常	やせ	53	49	42	32	28
		肥満	11	12	11	10	6
		その他	29	14	23	16	18
	形態異常	大頭・小頭	4	3	3	3	3
		口唇口蓋裂	2	0	4	3	1
		斜頸	1	1	1	0	0
		ヘルニア	5	6	8	8	6
停留嚥丸		10	8	8	2	9	
外・内反足		1	1	1	0	0	
その他		10	5	9	14	9	
皮膚の異常	116	90	99	86	100		
胸腹部の異常	心疾患	18	16	13	13	12	
	呼吸器系疾患	1	1	0	3	0	
	消化器系疾患	2	0	1	0	0	
	造血器系疾患	0	1	1	2	0	
	内分泌系疾患	1	0	0	0	0	
	泌尿器系疾患	0	0	0	0	0	
耳鼻の異常	5	3	3	10	3		
眼の異常	7	4	6	5	5		
筋緊張の異常	25	24	11	17	16		
発達の異常	87	84	64	77	59		
開排制限	0	0	0	0	0		
その他	73	71	97	57	61		

(6) 1歳6か月児健康診査

1) 1歳6か月児健康診査

(単位:人)

年 度		28	29	30	R1	R2		
該当者数 (A)		2,368	2,234	2,197	1,894	2,239		
受診者数 (B)		2,309	2,162	2,158	1,867	2,200		
受診率 (%) (B)/(A)		97.5	96.8	98.2	98.6	98.3		
指導区分	異常なし	1,635	1,451	1,474	1,373	1,565		
	要指導	130	99	117	108	113		
	要精密健診	59	54	56	37	41		
	要治療	63	65	93	57	64		
	要訪問	422	493	418	292	417		
疾病および異常(要経過観察含む・1人2種以上を含む)	異常実人数 (C)		675	716	683	493	636	
	率 (%) (C)/(B)		29.2	33.1	31.6	26.0	28.9	
	総数		951	1,062	990	744	950	
	栄養・発育の異常	やせ	16	16	9	11	7	
		肥満	31	16	18	28	25	
		その他	25	10	7	17	10	
	形態異常	大頭・小頭		4	3	2	3	4
		口唇口蓋裂		2	2	1	2	4
		O・X脚		7	4	11	4	2
		ヘルニア		6	4	10	5	5
		停留睾丸		11	7	14	10	3
		外・内反足		4	8	5	4	4
		その他		13	8	19	11	23
	皮膚の異常	湿疹		25	21	25	20	17
		アトピー性皮膚炎		15	18	20	14	7
		その他		44	32	24	16	34
	胸腹部異常	心疾患		22	12	21	14	10
		呼吸器系疾患		5	4	6	5	2
		消化器系疾患		5	2	3	4	2
		造血器系疾患		1	5	3	2	1
		内分泌系疾患		1	3	0	0	0
		泌尿器系疾患		0	1	4	0	3
	耳鼻の異常		15	10	16	8	9	
	眼の異常		20	16	22	7	14	
	筋緊張の異常		3	3	5	4	6	
	発達の異常	未歩行		23	23	31	18	15
		多動		142	177	140	86	111
		その他		169	258	186	177	199
言葉の異常	言葉遅れ		294	331	308	217	331	
	その他		12	15	13	6	12	
その他	てんかん		0	1	0	0	0	
	ダウン症候群		2	1	5	3	4	
	気になる行動		7	12	16	4	34	
	育児の心配		5	3	7	5	7	
	養育について		22	36	38	35	45	
	その他		0	0	1	4	0	

※新型コロナウイルス感染拡大防止のため、令和元年度3月の健診を延期し令和2年度に実施。

2) 1歳6か月児歯科健康診査

(単位:人)

年 度		28	29	30	R1	R2
健診該当者数 (A)		2,368	2,234	2,197	1,894	2,239
歯科受診者数 (B)		2,309	2,162	2,158	1,867	2,200
受診率 (%) (B)/(A)		97.5	96.8	98.2	98.6	98.3
判 定	正常	2,230	2,069	2,072	1,763	2,104
	要指導	47	73	61	87	66
	要治療	29	20	20	16	30
	要精検	2	0	5	1	0
	不明	0	0	0	0	0
虫歯のある幼児数 (C)		34	24	32	15	27
同率 (%) (C)/(B)		1.5	1.1	1.5	0.8	1.2
1人当たりの虫歯の数		2.1	1.8	2.9	2.8	2.5
その他 の所見	反対咬合	61	88	85	75	79
	上顎前突	8	14	18	17	16
	口唇口蓋裂	3	1	0	2	4
	開咬	2	16	7	8	8

3) 1歳6か月児精密健康診査

(単位:件)

年 度		28			29			30			R1			R2		
区 分		異常なし	経過観察	要医療	異常なし	経過観察	要医療	異常なし	経過観察	要医療	異常なし	経過観察	要医療	異常なし	経過観察	要医療
受診者延件数		48			39			54			32			23		
検 査 内 容	行動発達 言語発達	2	7	11	0	14	3	0	13	7	1	2	2	0	6	3
	心臓及び 循環器	4	0	0	0	0	0	4	0	1	4	1	0	0	0	0
	腹部及び ヘルニア	1	0	1	0	2	0	0	2	2	0	0	0	1	0	0
	外陰部 及び四肢	4	4	0	1	6	1	5	9	0	6	5	2	3	3	0
	皮膚	1	1	1	0	0	0	0	1	1	0	0	0	1	1	0
	眼科	1	5	1	4	4	0	2	5	0	1	1	0	0	2	1
	耳鼻	0	0	0	0	1	0	1	0	0	2	0	0	2	0	0
	その他	1	2	1	0	2	1	0	1	0	1	2	2	0	0	0

(7) 3歳児健康診査

1) 3歳児健康診査

(単位:人,件)

年 度		28	29	30	R1	R2	
該当者数 (A)		2,287	2,273	2,321	2,025	1,315	
受診者数 (B)		2,213	2,203	2,249	1,959	1,278	
受診率(%) (B)/(A)		96.8	96.9	96.9	96.7	97.2	
指導区分	異常なし	1,466	1,058	1,137	1,019	709	
	要指導	345	338	303	267	149	
	要精密健診	110	552	518	431	243	
	要治療	107	66	119	63	72	
	要訪問	185	189	172	179	105	
肥満度測定	30%以上	4	3	4	4	6	
	20~29%	29	43	36	35	10	
	15~19%	70	92	91	75	53	
	-14~14%	2,102	2,058	2,109	1,836	1,204	
	-19~-15%	5	3	6	9	3	
	-20%以下	2	1	2	0	2	
尿検査	受診率(%)	72.6	75.6	73.8	74.0	86.8	
	蛋白	+ -	285	361	370	395	313
		+	8	8	27	14	15
		++	0	0	0	0	0
	糖	+ -			5	4	12
		+	0	0	1	0	1
++		0	0	0	0	1	
疾病および異常(要経過観察含む・1人2種以上を含む)	異常実人数 (C)	821	1145	1175	940	569	
	率(%) (C)/(B)	37.1	52.0	52.2	48.0	44.5	
	総数	910	1613	1701	1,559	626	
	栄養・発育の異常	やせ	5	1	3	7	4
		肥満	32	35	28	41	12
		低身長	19	21	22	16	7
		その他	1	1	6	4	0
	形態異常	停留塞丸	6	5	11	5	3
		外・内反足	6	1	4	3	0
		O・X脚	2	4	9	4	2
		その他	16	14	16	12	10
	皮膚の異常	湿疹	19	15	17	18	7
		アトピー性皮膚炎	17	16	15	16	5
		その他	42	25	23	24	15
	胸腹部異常	心疾患	16	16	21	12	11
		呼吸器系疾患	5	2	3	5	3
		消化器系疾患	3	4	1	1	1
		造血器系疾患	0	0	3	4	0
		内分泌系疾患	1	0	2	0	1
		泌尿器系疾患	56	266	280	63	56
	耳鼻の異常	18	17	27	33	12	
	眼の異常	53	441	437	427	347	
	筋緊張の異常	4	0	0	1	1	
	発達の異常	多動	140	175	162	159	101
		その他	190	289	307	341	157
	言葉の異常	言葉遅れ	123	126	135	156	40
		発音異常	57	65	69	85	35
その他		30	22	26	35	49	
その他							
その他	てんかん	2	1	0	1	1	
	ダウン症候群	1	4	1	2	3	
	気になる行動	16	12	40	27	32	
	育児の心配	3	5	3	9	4	
	養育について	26	30	30	33	36	
	その他	1	0	0	15	0	

※H29年度から目の屈折検査及び尿蛋白(+-)再検査を導入。

※R2年度は新型コロナウイルス感染拡大防止のため、R2年3月から健診を中止し、R2年9月から再開。対象年齢を3歳1か月児から3歳7か月児に変更。

2) 3歳児歯科健康診査

(単位:人)

年 度		28	29	30	R1	R2
該当者数 (A)		2,287	2,222	2,321	2,025	1,315
受診者数 (B)		2,211	2,201	2,248	1,959	1,278
受診率(%) (B)/(A)		96.7	99.0	96.9	96.7	97.2
判 定	正常	1,771	1,796	1,895	1,733	1,054
	要指導	98	109	108	58	50
	要治療	337	288	245	168	174
	要精検	5	8	0	0	0
虫歯のある幼児数 (C)		361	344	302	198	196
同率(%) (C)/(B)		16.3	15.6	13.4	10.1	15.3
1人当たりの虫歯の数		2.8	2.8	2.4	2.3	2.6
その他の所見	反対咬合	116	105	119	108	65
	上顎前突	34	34	27	42	15
	口唇口蓋裂	3	4	3	3	0
	開咬	17	30	40	31	30

3) 3歳児精密健康診査

(単位:件)

年 度	28			29			30			R1			R2			
	異常なし	経過観察	要医療	異常なし	経過観察	要医療	異常なし	経過観察	要医療	異常なし	経過観察	要医療	異常なし	経過観察	要医療	
受診者延件数	108			451			491			381			228			
検査内容	行動発達 言語発達	1	8	17	1	21	17	1	23	15	3	8	15	0	10	6
	心臓及び 循環器	2	1	0	2	1	0	4	1	0	2	1	1	2	0	0
	腹部及び ヘルニア	0	0	0	2	0	1	0	0	0	0	0	0	0	0	0
	外陰部 及び四肢	4	3	0	2	5	1	6	6	1	1	1	0	3	6	0
	皮膚	1	1	0	0	0	0	1	1	0	1	0	0	0	0	0
	眼科	17	18	6	70	250	31	29	285	56	32	147	144	21	95	68
	耳鼻	2	3	2	1	1	3	1	2	0	1	1	4	0	1	1
	その他	6	15	2	37	27	1	36	23	0	2	13	4	3	12	0

* 平成29年度より、3歳児健診に目の屈折検査を導入。屈折異常が疑われる場合は精密健診の受診を勧奨している。

(8) 訪問指導事業

(単位:件)

年度	28		29		30		R1		R2	
	訪問	電話	訪問	電話	訪問	電話	訪問	電話	訪問	電話
妊産婦	1,044	128	1,112	462	1,144	817	1,103	632	1,056	715
新生児	31	9	37	25	82	34	54	45	48	106
未熟児	97	1	104	28	115	59	110	11	83	7
乳児	1,204	401	1,126	725	1,138	673	1,190	690	1,114	1,343
幼児	168	717	194	933	233	1,016	171	1,010	143	856
その他							19	102	9	47
合計	2,544	1,256	2,573	2,173	2,712	2,599	2,647	2,490	2,453	3,074

* 平成21年度より「新生児」は生後1か月未満、「乳児」は生後1か月以上1歳未満の児。

* 平成25年度から未熟児の訪問指導が母子保健法の改正により、福井県から福井市へ移譲された。「新生児」、「乳児」は「未熟児」を除く訪問件数。

【再掲】乳児家庭全戸訪問事業(こんにちは赤ちゃん事業)

年度	28	29	30	R1	R2
対象者数(人)	2,163	2,196	2,054	2,007	1,898
訪問実人数(人)	2,132	2,181	2,042	1,998	1,889
訪問率(%)	98.6	99.3	99.4	99.5	99.5

(9) 教育・相談事業

1) パパママ教室

年度	28	29	30	R1	R2
実施回数(回)	5	5	5	3	4
参加者数(組)	184	131	177	124	102

2) 助産師ママくらぶ

年度	29	30	R1	R2	
実施回数(回)	14	16	35	31	
参加者数(組)	179	146	500	501	
内訳 (人)	乳児	165	146	496	500
	幼児	10	0	0	0
	妊婦	4	0	4	1
個別相談(件)	55				

* 平成29年度は「助産師なんでも相談会」として開催。平成30年度からは「助産師ママくらぶ」に変更。

3) 助産師相談

年度	R2
実施回数(回)	8
個別相談(件)	21

4) にこにこ子育て相談

年度	28	29	30	R1	R2	
実施回数(回)	16	12	12	11	10	
来所者数(組)	1,092	778	892	683	370	
内訳 (人)	乳児	823	590	733	501	259
	幼児	269	188	159	182	76
保健相談(件)	376	396	435	247	118	
栄養相談(件)	260	188	259	188	135	
計測者数(人)	1,092	778	892	683	370	

5) 離乳食教室

年度	28		29		30		R1		R2	
	1回目	2回目	1回目	2回目	1回目	2回目	1回目	2回目	1回目	2回目
該当者数(組)	2,232		2,256		2,090		2,056		1,609	
回数(回)	36	24	36	24	36	24	35	23	30	20
参加者数(人)	839	682	802	707	778	630	755	619	464	357
参加率(%)	37.8	30.6	35.5	31.4	37.2	30.1	36.7	30.1	28.8	22.2

* 1回目:生後5か月児対象 2回目:生後7か月児対象

※新型コロナウイルス感染拡大防止のため、R2年3月下旬から中止し、R2年6月から再開。

6) 2歳児相談会

年度		28	29	30	R1	R2
実施回数(回)		12	12	12	11	10
該当者数(人)(A)		399	486	477	314	279
参加者数(人)(B)		205	223	224	148	153
参加率(%) (B)/(A)		51.4	45.9	47.0	47.1	54.8
結果(人)	異常なし	37	47	27	10	19
	経過観察	152	158	166	123	110
	他機関紹介	16	18	31	15	24
アンケート回収数(C)		331	410	416	274	250
アンケート回収率(%) (C)/(A)		83.0	84.4	87.2	87.3	89.6

※新型コロナウイルス感染拡大防止のため、R2年3月から中止し、R2年6月から再開。

7) 幼児相談会

年度	28		29		30		R1		R2		
	3歳6か月	発達	3歳6か月	発達	3歳6か月	発達	3歳6か月	発達	3歳6か月*1	発達*2	
実施回数(回)		11		11		11		11		12	
該当者数(人)(A)		160	219	235	211	124					
参加者数(人)(B)		78	22	116	23	127	28	132	28	70	54
参加率(%) (B)/(A)		48.8	53.0	54.0	62.3	56.5					
結果(人)	異常なし	17	2	24	5	26	4	27	4	18	8
	経過観察	40	8	51	8	41	14	41	10	7	7
	他機関紹介	21	12	41	10	60	10	64	14	45	39
アンケート回収数(C)		137	192	199	188	112					
アンケート回収率(%) (C)/(A)		85.6	87.7	84.7	89.1	90.3					

*1 3歳6か月児相談会 *2 発達相談会 併せて「幼児相談会」として開催

※新型コロナウイルス感染拡大防止のため、R2年3月から中止し、R2年6月から再開。

8) 親と子の遊びの教室「きらきら教室」

年度		28	29	30	R1	R2
きらきら教室	回数(回)	12	12	12	11	9
	参加実人数	25	34	28	30	13
	参加延人数	87	95	113	102	47
きらきら教室 親の会	回数(回)	2	1			
	参加実人数	3	1			
	参加延人数	3	1			

※新型コロナウイルス感染拡大防止のため、R2年3月から中止し、R2年7月から再開。

9) 健康教室・相談会

年度		28	29	30	R1	R2
健康管理センター 教室	回数(回)	6	7	5	6	6
	参加者数(人)	160	160	175	223	200
地区教室 地区相談会	回数(回)	56	57	40	33	8
	参加者数(人)	489	518	399	276	42
健康管理センター 個別相談	電話件数(件)	322	380	335	272	444
	来所件数(件)	38	108	98		

(10) 口腔衛生啓発事業

1) 1歳6か月児 歯の教室

年度	28	29	30	R1	R2
教室回数(回)	60	48	48	44	29
教室参加者数(人)	1,883	1,624	1,565	1,430	0
相談人数(人)	182	193	173	127	536
相談件数(件)	182	193	173	127	536

※R2年度は新型コロナウイルス感染拡大防止のため、R2年3月から健診を中止し、R2年6月から再開。
個別相談のみ実施

2) 3歳児 歯の教室

年度	28	29	30	R1	R2
教室回数(回)	60	48	48	44	29
教室参加者数(人)	1,595	1,548	1,596	1,558	0
相談人数(人)	172	156	176	149	650
相談件数(件)	172	156	176	149	650

※R2年度は新型コロナウイルス感染拡大防止のため、R2年3月から健診を中止し、R2年9月から再開。
対象年齢を3歳から3歳6か月に変更。

※R2年度は新型コロナウイルス感染症の影響により、個別相談のみ実施。

3) 親子歯の教室(にこにこ相談会)

年度	28	29	30	R1	R2
教室回数(回)	8	8	8	7	6
参加組数(組)	273	228	247	212	47
相談件数(件)	27	45	46	37	97

※R2年度は新型コロナウイルス感染症の影響により、講義は行わず個別相談のみ実施。

(11) 特定不妊治療費助成事業

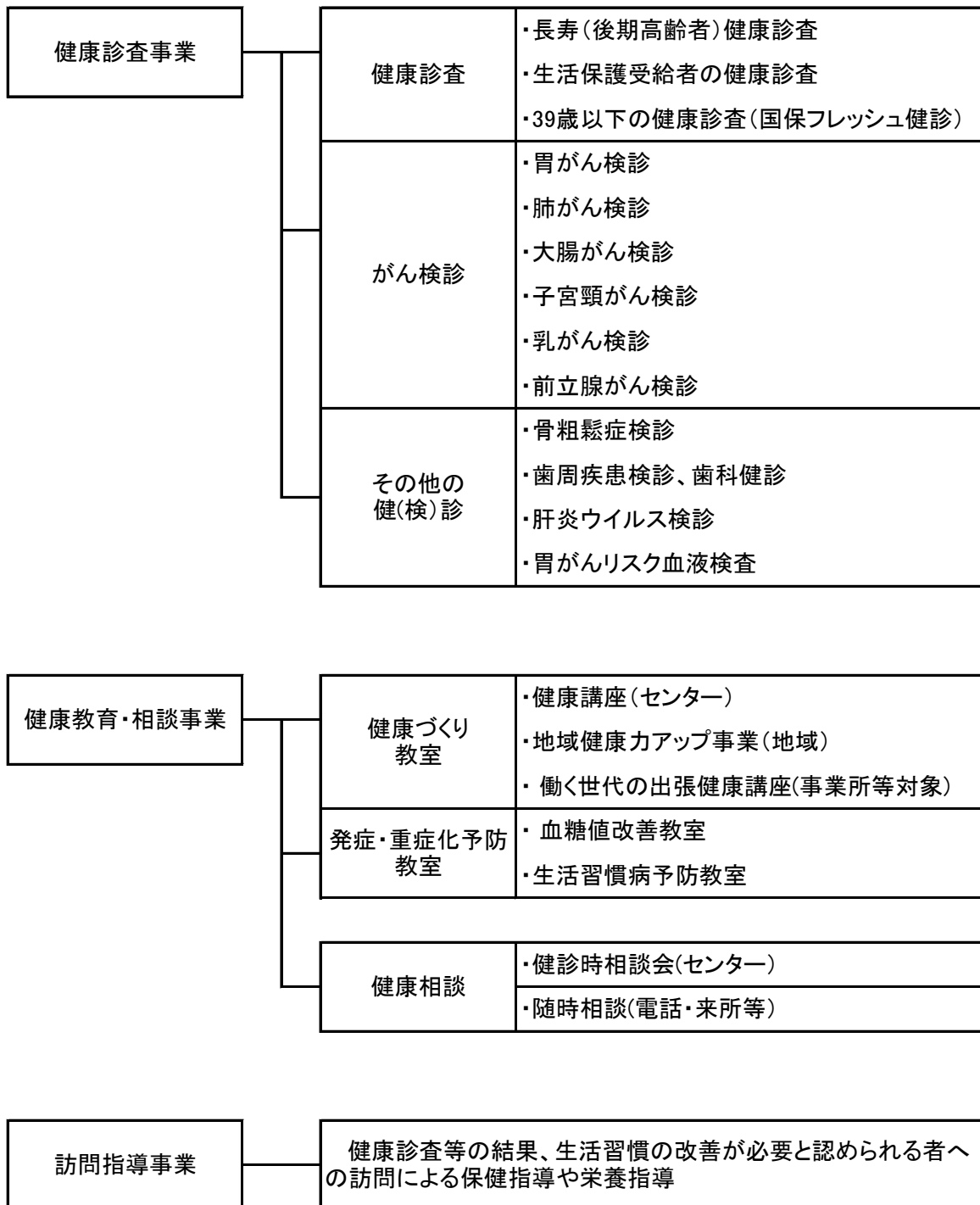
(単位:件)

年度	28	29	30	R1	R2
申請延件数	498	450	382	/	/
助成延件数	498	450	382		
内訳					
1回目	323	296	253		
2回目	175	154	129		

※令和1年度から特定不妊治療費助成事業は福井市保健所に移管。

5 令和2年度成人保健事業

(1) 成人保健事業体制



健康増進及び生活習慣病予防事業体系

【事業目標】

- 1 糖尿病及び糖尿病性腎症の重症化を予防し、人工透析への移行を防ぐ。
- 2 市民が健康づくりに取り組み、健康的な生活習慣の定着に繋げる。

予防対策

【地区健康教室】

生活習慣病予防のための正しい知識の普及と、地域全体での健康づくり活動の支援

【働く世代のための出張健康講座】

働く世代を対象に企業等に出張し、生活習慣病予防について普及啓発

【センター健康講座】

病態別に生活習慣病予防についての知識を幅広く普及啓発

【健康101チャレンジ】

健康づくりの取組や健(検)診の受診で、抽選でインセンティブを付与

【健康づくり運動】

ずっと健康101宣言、元気体操21、ベジ・ファーストの普及、自動血圧計の配置

早期発見

対象者への個別通知、受診勧奨

【健康診査】

長寿(後期高齢者)健康診査
生活保護受給者の健康診査
39歳以下の健康診査

【がん検診】

胃がん検診
肺がん検診
大腸がん検診
子宮頸がん検診
乳がん検診
前立腺がん検診

【その他の健(検)診】

骨粗鬆症検診
歯周疾患検診、歯科健診
肝炎ウイルス検診
胃がんリスク血液検査

糖尿病及び腎臓病重症化予防等

【特定保健指導】

特定保健指導対象者に対する生活習慣改善指導

【訪問指導】

糖尿病及び慢性腎臓病の未治療者及び治療中断者(糖尿病性腎症重症化予防プログラム対象者)や特定健診の結果、生活習慣の改善が必要な者に対する受診勧奨及び生活習慣改善のための訪問指導

【血糖値改善教室・生活習慣病予防教室】

血糖値や血圧、脂質の有所見者対象の健康教室

【健診時健康相談会】

健康管理センター特定健診会場で、生活習慣病や健康に関する個別相談に応じ、助言・指導

【糖尿病重症化予防対策協議会】(平成30年度～)

関係機関と連携した糖尿病重症化予防対策の検討、効果的な支援体制について協議

《関係法令》健康増進法第17条、第19条の2、高齢者の医療の確保に関する法律第18条第1項

《関係計画》健康日本21(第2次)、第4次元気な福井の健康づくり応援計画、健康ふくふくプラン21(第2次福井市健康増進計画)、第七次福井市総合計画

(2) 長寿(後期高齢者)健康診査

(単位:人)

年 度	28	29	30	R1	R2	
対象者数(A)	36,626	34,166	35,273	36,005	36,538	
受診者数(B)	5,571	6,074	6,450	6,706	5,122	
受診率(%) (B/A)	15.2	17.8	18.3	18.6	14.0	
内訳	集団健診	3,445	3,513	3,496	3,591	1,556
	医療機関健診	2,126	2,561	2,954	3,115	3,566

* 平成29年度から、入院入所者を除く。

(3) 一般健康診査

1) 生活保護受給者の健康診査

(単位:人)

年 度	28	29	30	R1	R2	
対象者数(A)	1,842	1,852	1,867	1,839	1,898	
受診者数(B)	100	120	113	122	139	
受診率(%) (B/A)	5.4	6.5	6.1	6.6	7.3	
内訳	集団健診	26	39	28	38	17
	医療機関健診	74	81	85	84	122

2) 39歳以下の健康診査(国保フレッシュ健診)

(単位:人)

年 度	28	29	30
受診者数	272	248	219

* 令和元年度から、対象者は市国保加入者に変更。保険年金課に移管する。

(4) がん検診

(単位:人)

年 度	28	29	30	R1	R2		
胃 が ん 検 診	対象者数 (A)	72,017	73,626	73,626	73,626	73,626	
	受診者数	40歳以上	6,593	3,302	5,737	3,869	3,926
		39歳以下	18	11	10	9	5
		総 数 (B)	6,611	3,313	5,747	3,878	3,931
	内訳	集団検診	4,575	1,957	3,735	2,115	1,990
		医療機関検診	455	216	408	288	426
		エックス線検査	455	216	408	288	426
		内視鏡検査	1,581	1,140	1,604	1,475	1,515
	受診率(%) (B)/(A)	9.2	13.5	12.3	13.1	10.6	
	要精密検査者数 (C)	614	337	448	295	269	
	要精密検査率(%) (C)/(B)	9.3	10.2	7.8	7.6	6.8	
	精 査	異常認めず	35	19	102	26	
		がんであった者	20	10	8	3	
がんの疑いのある者		1	0	14	2		
がん以外の疾患の者		464	259	250	210		
未受診 ※1		93	34	50	30		
未把握 ※2		1	15	24	24		
子 宮 頸 が ん 検 診	対象者数	54,413	52,721	52,721	52,721	52,721	
	受診者数	20歳以上 (A)	7,946	9,213	9,033	9,588	8,343
		19歳以下 (B)	0	0	0	0	0
		妊婦健診	2,241	1,951	2,030	1,893	1,813
		20歳以上	2,241	1,951	2,030	1,893	1,813
		19歳以下	22	14	13	13	10
	総 数	10,209	11,178	11,076	11,494	10,166	
	内訳	集団検診	2,912	2,797	2,654	2,743	1,450
		医療機関検診(妊婦含む)	7,297	8,381	8,422	8,751	8,716
	(再掲)重複受診者 ※3	629	575	508	540	536	
	受診率(%) ※4	35.8	39.5	41.2	41.8	40.1	
	要精密検査者数<妊婦除く> (C)	260	253	217	189	170	
	要精密検査率(%) (C)/(A)+(B)	3.3	2.7	2.4	2.0	2.0	
精 査 内 訳	異常認めず	72	57	18	28		
	がんであった者	3	4	4	7		
	異形成であった者	106	116	86	83		
	がんの疑いのある者	0	0	0	0		
	がん及び異形成以外の疾患の者	47	33	45	26		
	未受診 ※1	11	19	18	15		
未把握 ※2	21	24	46	30			

* 平成21年度から、受診率は国勢調査を基に算出した県独自調査による就業者を引いた対象者数にて算定。

* 人間ドックは含まない

* 平成21年度から、子宮頸がん検診は妊婦健診を含む。

* 平成28年度から、胃がん検診に内視鏡検査(50~74歳)を追加。

* 平成29年度から、子宮頸がん検診における妊婦健診の数は、同一年度に子宮頸がん検診を受診した者を除く。

年度		28	29	30	R1	R2	
肺がん検診X線	対象者数 (A)	72,017	73,626	73,626	73,626	73,626	
	受診者数	40歳以上	13,303	13,616	14,591	14,307	10,689
		39歳以下	67	59	53	44	16
		総数 (B)	13,370	13,675	14,644	14,351	10,705
	内訳	集団検診	9,464	9,321	9,511	9,326	5,166
		医療機関検診	3,906	4,354	5,133	5,025	5,539
	受診率 (%) (B)/(A)	18.6	18.6	19.9	19.5	14.5	
	要精密検査者数 (C)	585	639	641	685	460	
	要精密検査率 (%) (C)/(B)	4.4	4.7	4.4	4.8	4.3	
	精密検査内訳	異常認めず	179	183	181	196	
		がんであった者	6	9	15	6	
		がんの疑いのある者	0	0	0	30	
		がん以外の疾患の者	246	214	222	221	
		判定不明	0	0	0	0	
未受診 ※1		143	176	160	152		
未把握 ※2		11	57	63	80		
肺がん検診喀痰	対象者数 (A)	72,017	73,626	73,626	73,626	73,626	
	受診者数	40歳以上 * R1から50歳以上 (B)	277	187	162	138	92
		内訳 集団検診	218	145	115	97	58
		医療機関検診	59	42	47	41	34
	受診率 (%) (B)/(A)	0.4	0.3	0.2	0.2	0.1	
	要精密検査者数 (C)	0	0	1	0	0	
	要精密検査率 (%) (C)/(B)	0.0	0.0	0.6	0.0	0.0	
	精密検査内訳	異常認めず	0	0	0	0	
		がんであった者	0	0	0	0	
		がんの疑いのある者	0	0	0	0	
		がん以外の疾患の者	0	0	0	0	
		未受診 ※1	0	0	1	0	
		未把握 ※2	0	0	0	0	
	乳がん検診	対象者数	46,245	46,084	46,084	46,084	46,084
受診者数		40歳以上	6,768	6,642	7,291	7,164	6,051
		39歳以下	0	0	0	0	0
		総数 (A)	6,768	6,642	7,291	7,164	6,051
内訳		集団検診	3,287	3,021	3,294	3,044	1,928
		医療機関検診	3,481	3,621	3,997	4,120	4,123
(再掲)重複受診者<無料クーポン対象>		114	113	135	117	117	
受診率 (%) ※3		28.7	28.9	29.9	31.1	28.4	
要精密検査者数 (B)		382	323	431	453	407	
要精密検査率 (%) (B)/(A)		5.6	4.9	5.9	6.3	6.7	
精密検査内訳		異常認めず	138	120	165	191	
		がんであった者	21	27	33	37	
		がんの疑いのある者	0	0	0	0	
		がん以外の疾患の者	181	143	194	167	
	未受診 ※1	39	15	18	24		
	未把握 ※2	3	18	21	34		
大腸がん検診	対象者数 (A)	72,017	73,626	73,626	73,626	73,626	
	受診者数	40歳以上	15,195	14,867	15,990	15,967	12,133
		39歳以下	54	46	46	32	19
		総数 (B)	15,249	14,913	16,036	15,999	12,152
	内訳	集団検診	11,184	10,641	11,023	10,858	6,350
		医療機関検診	4,065	4,272	5,013	5,141	5,802
	受診率 (%) (B)/(A)	21.2	20.3	21.8	21.7	16.5	
	要精密検査者数 (C)	832	774	866	913	643	
	要精密検査率 (%) (C)/(B)	5.5	5.2	5.4	5.7	5.3	
	精密検査内訳	異常認めず	99	96	100	113	
		がんであった者	28	37	30	31	
		がんの疑いのある者	0	1	2	2	
		がん以外の疾患の者	474	404	484	476	
		未受診 ※1	227	175	162	217	
未把握 ※2		4	61	88	74		

※1 未受診：要精密検査であったが、精密検査を受けなかった者。

※2 未把握：要精密検査で検査結果が判明しなかった者。

※3 子宮がん検診重複受診者・・・平成26年度までは無料クーポン対象者で計上、平成27年度からは受診履歴から把握。

※4 胃(29年度～)・子宮頸・乳がん検診受診率 = (前年度受診者総数 + 当該年度受診者総数 - 2年連続受診者総数) ÷ 当該年度の対象者数 × 100

(5) 骨粗鬆症検診

(単位:人)

年度		28	29	30	R1	R2
受診者数		1,910	1,902	2,158	907	771
検診結果	異常なし	1,206	1,089	1,246	647	584
	要指導	461	555	637	190	113
	要医療	243	258	275	70	74

* 平成28年度から、対象者は40～70歳までの5歳刻みの節目年齢の女性に変更。

* 令和元年度から、対象者は45～60歳までの5歳刻みの節目年齢の女性に変更。

(6) 歯周疾患検診・歯科健診

1) 歯周疾患検診

(単位:人)

年度		28	29	30	R1	R2
対象者数(A)		15,479	17,599	17,930	16,824	16,722
受診者数(B)		1,881	2,075	2,301	2,268	2,436
受診率(%) (B/A)		12.2	11.8	12.8	13.5	14.6
検診結果	異常なし	258	327	278	247	228
	要指導	119	128	74	193	172
	要精検	1,504	1,620	1,949	1,828	2,036

* 平成21年度から、対象者は40・50・60・70歳の節目年齢に変更。平成28年度より、30歳も追加する。

2) 後期高齢者歯科健診

(単位:人)

年度		28	29	30	R1	R2
対象者数(A)		3,293	3,455	3,122	2,921	2,092
受診者数(B)		497	518	481	455	327
受診率(%) (B/A)		15.1	15.0	15.4	15.6	15.6
健診結果	異常なし	139	129	96	110	82
	要指導	19	34	25	26	22
	要医療	339	355	360	319	223

* 平成28年度から開始、対象者は75歳。

(7) 肝炎ウイルス検診

(単位:人)

年度		28	29	30	R1	R2	
受診者数		4,084	4,026	4,116	3,419	3,370	
内訳	集団検診	1,300	1,212	1,320	917	667	
	医療機関検診	2,784	2,814	2,796	2,502	2,703	
判定結果	C型内訳	①(陽性)	16	8	15	7	6
		②(陽性)	1	0	4	3	5
		③(陰性)	30	21	21	30	19
		④(陰性)	4,037	3,997	4,076	3,379	3,340
	B型内訳	陽性	33	25	30	21	12
		陰性	4,051	4,001	4,086	3,398	3,358

* 平成25年度から、肝炎ウイルス検診等実施要領の一部改正により、C型肝炎ウイルス検査の判定結果区分が変更となる。

(8) 前立腺がん検診

(単位:人)

年度		28	29	30	R1	R2
対象者数 (A)		24,167	25,641	25,641	25,641	25,641
受診者	集団検診	2,788	2,790	2,768	2,777	1,531
	医療機関検診	2,033	2,199	2,526	2,668	2,874
	総数 (B)	4,821	4,989	5,294	5,445	4,405
受診率(%) (B)/(A)		19.9	19.5	20.6	21.2	17.2
要精密検査 (C)		438	467	478	471	417
要精密検査率(%) (C)/(B)		9.1	9.4	9.0	8.7	9.5

* 平成15年度から開始。

(9) 胃がんリスク血液検査

(単位:人)

年度		28	29	30	R1	R2
受診者数		5,160	2,628	1,967	1,514	1,201
内訳	集団検診	2,850	1,381	960	712	391
	医療機関検診	2,310	1,247	1,007	802	810
結果判定	A群(超低リスク)	3,540	1,883	1,500	1,162	901
	B群(低リスク)	908	424	275	195	208
	C群(中リスク)	557	264	159	131	77
	D群(高リスク)	155	57	33	26	15

* 平成28年度から開始。

A群 ピロリ菌(-)胃粘膜萎縮(-) B群 ピロリ菌(+)胃粘膜萎縮(-)

C群 ピロリ菌(+)胃粘膜萎縮(+) D群 ピロリ菌(-)胃粘膜萎縮(+)

(10) 健康手帳

(単位:人)

年 度		28	29	30	R1	R2
(ア)健康増進法第17条第1項に基づく健康増進事業対象者	40歳～74歳	18	2	9	0	0
	75歳以上	14	1	17	0	0
(ア)以外の者		0	0	0	0	0
合計		32	3	26	0	0

*平成29年度から、希望者に対し厚生労働省ホームページからのダウンロードによるものを交付。

(11) 健康教育

年 度		28	29	30	R1	R2
一般	開催回数(回)	244	224	226	214	141
	参加者数(人)	8,113	8,004	8,695	5,919	2,335
歯周疾患	開催回数(回)	3	5	1	3	3
	参加者数(人)	51	188	13	93	65
ロコモティブ 症候群	開催回数(回)	3	3	2	0	1
	参加者数(人)	138	54	82	0	18
慢性閉塞性 肺疾患 (COPD)	開催回数(回)	0	0	0	0	1
	参加者数(人)	0	0	0	0	39
病態別	開催回数(回)	27	26	28	28	12
	参加者数(人)	960	931	818	954	301
薬	開催回数(回)	3	3	2	2	0
	参加者数(人)	57	77	22	28	0
合 計	開催回数(回)	280	261	259	247	158
	参加者数(人)	9,319	9,254	9,630	6,994	2,758

【再掲】

(単位:人)

年 度	28	29	30	R1	R2
ずっと健康101	1,156	1,444	4,432	3,214	1,090
元気体操21	4,309	5,225	6,042	3,275	1,398

*「ずっと健康101」:健康教室において、プラス10分の運動とプラス1皿の野菜で健康寿命を伸ばすことを普及啓発。平成28年度からは、ベジ・ファースト(食事の最初に野菜から食べることを併せて普及啓発。

「元気体操21」:市が考案した生活習慣病予防のための体操で、上記は普及啓発した人数。

(12) 主体的な健康づくりの支援

年 度	28	29	30	R1	R2
登録世帯(世帯)	-	-	-	1,001	-
登録者(人)	392	30	50	1,208	597

*平成27、28年度は、より多くの市民への意識づけを図るため、ポイント制とした。

*平成29年度以降は、ポイント制を設けず、健康づくりに取組んだ方による先着応募制とした。

*令和元年度は、家族単位での登録を呼びかけた。

*令和2年度は、取組みの動機づけを強化するため、ポイント制とし、抽選で賞品の進呈を行った。

(13) 健康相談

年 度		28	29	30	R1	R2
康 総 相 合 健	実施回数(回)	120	113	98	111	202
	被指導延人数(人)	791	721	953	835	486
康 重 相 点 談 健	糖尿病					
	実施回数(回)	2	2	2	2	0
	被指導延人数(人)	16	30	38	28	0
合 計	実施回数(回)	122	115	100	113	202
	被指導延人数(人)	807	751	991	863	486

(相談内訳)

(単位:件)

年 度	28	29	30	R1	R2
血圧	128	210	315	125	135
高脂血症	140	150	114	17	17
糖尿病	159	179	122	79	189
歯周疾患	0	4	2	2	1
骨粗鬆症	20	19	98	217	2
貧血	28	16	3	5	0
心臓病	18	59	12	0	3
肝臓	13	14	8	10	3
腎臓	41	42	89	55	49
尿異常	20	24	16	17	3
体重	108	136	86	18	16
精神疾患	5	7	5	5	6
その他	314	300	338	467	110
合 計	994	1,160	1,208	1,017	534

(14) 訪問指導

(単位:人)

年 度		28	29	30	R1	R2
実人数	健診結果異常者等	545	393	351	242	10
	その他	0	0	0	0	0
	合 計	545	393	351	242	10
延人数	健診結果異常者等	558	400	352	246	10
	その他	0	0	0	0	0
	合 計	558	400	352	246	10

* 1 平成30年11月から糖尿病及び慢性腎臓病の未治療者や受診中断者に絞り指導を実施。

* 2 令和元年度から* 1に加え、軽度高血糖者への訪問指導を実施。

* 3 令和元年度3月以降は新型コロナウイルス感染症のため、訪問を自粛し電話による保健指導を実施。
令和2年6月からは同意を得た者のみ訪問。

(15) こころの健康づくり

ストレスチェック実施状況

(単位:枚)

年 度	28	29	30	R1	R2
ストレスチェック票配布枚数	10,013	10,265	14,251	13,760	7,735

* 集団健診の会場でストレスチェック票を配布。

* 令和元年度から集団健診時に加え、働く世代のための出張健康講座にてストレスチェック票を配布。

6 「健康ふくふくプラン21」推進事業

「健康ふくふくプラン21」は、健康増進法第8条第2項の規定に基づく本市の第2次健康増進計画で、平成28年3月に策定しました。計画期間は平成29年度から令和4年度まで。策定当初から1年延長。

本計画は、健康で幸せに暮らせる社会を実現するため、市民一人ひとりが健康的な生活習慣を送るとともに社会全体が協働して健康づくりの環境を整えることを目指しています。

基本理念	基本方針	主な取組
生涯にわたり、心も体も 健やかで幸せなまち“ふくい”	(1) 健康的な生活習慣 の推進と定着	<ul style="list-style-type: none"> ・「ずっと健康101宣言」(+10分の運動)に関する情報について、様々な機会を通して発信します ・「ずっと健康101宣言」(+1皿の野菜)に関する情報について、様々な機会を通して発信します ・心の健康を保つため、ストレスの対処法等について普及啓発します ・正しい歯磨きの方法について啓発します ・正しい生活習慣の重要性について、情報の提供と普及啓発をします
	(2) 生活習慣病の発症 予防と重症化予防	<ul style="list-style-type: none"> ・身体活動・運動の必要性に関する知識を普及啓発します ・適正体重の重要性及び生活習慣病予防について普及啓発します ・心の健康や病気に関する情報提供をします ・歯周疾患検診や定期的な歯科検診の受診勧奨をします ・生活習慣改善の取組を支援します
	(3) 健康づくりを支援す る社会環境の整備	<ul style="list-style-type: none"> ・健康や身体活動・運動に関する学習や活動を行うグループを支援します ・健康や栄養・食生活に関する学習や活動を行うグループを支援します ・不安や悩みの相談窓口に関する体制整備及び情報提供をします ・歯や口腔の健康についての正しい知識や情報提供をします ・働く世代への健康づくりに関する情報発信に取り組みます

【推進体制】 福井市健康づくり推進協議会を構成する、保健・医療・教育・職域・関係行政機関・学識経験者・市民代表が連携し、本計画に掲げる健康づくり施策を実践します。(年1回開催)

健康フェア(「健康ふくい21」・「健康ふくふくプラン21」推進事業)

(単位:人)

年度	日数	テーマ	開催場所	来場者数
28	1	健康フェア 2016 「はじめよう、ベジ・ファーストで健康づくり！」	ガレリア元町商店街 ガレリアポケット	2,940
29	1	健康フェア 2017 「野菜からたべよう！運動しよう！今日からはじめるヘルシーライフ！！」	AOSSA8階県民ホール 1階・4階・8階アトリウム	843
30		休止		
R1	1	健康フェア2019 令和から始める健活！～家族で健康に～	健康管理センター	492
R2	2	新型コロナウイルス感染拡大に鑑み、代替事業を実施 <代替事業> ①新型コロナウイルス感染症 特別講演会 「コロナに負けない自分であるために」 ・基礎編:講師 感染管理認定看護師 ・こころ編:講師 公認心理士・臨床心理士 ・食生活編:講師 管理栄養士	健康管理センター	54
		②産前産後のメンタルヘルス講座 ～家族で知ろう産後ママの心のケア～ 講師 精神科医師		21

7 感染症予防

(1) 予防接種

1) 定期予防接種

(単位:人)

年 度			28	29	30	R1	R2	
4種混合	第1期初回	1回目	対象数	2,183	2,100	2,039	1,954	1,825
			実施数	2,201	2,204	2,134	1,989	1,922
			率(%)	100.8	105.0	104.7	101.8	105.3
		2回目	対象数	2,183	2,100	2,039	1,954	1,825
			実施数	2,209	2,207	2,088	2,032	1,943
			率(%)	101.2	105.1	102.4	104.0	106.5
		3回目	対象数	2,183	2,100	2,039	1,954	1,825
			実施数	2,202	2,179	2,102	2,049	1,983
			率(%)	100.9	103.8	103.1	104.9	108.7
	第1期追加	対象数	2,254	2,180	2,109	2,043	1,964	
		実施数	2,241	2,141	2,121	2,053	2,139	
		率(%)	99.4	98.2	100.6	100.5	108.9	
3種混合	第1期初回	1回目	対象数	—	—	—	—	—
			実施数	0	0	0	0	0
			率(%)	—	—	—	—	—
		2回目	対象数	—	—	—	—	—
			実施数	0	0	0	0	0
			率(%)	—	—	—	—	—
		3回目	対象数	—	—	—	—	—
			実施数	0	0	0	0	0
			率(%)	—	—	—	—	—
	第1期追加	対象数	—	—	—	—	—	
		実施数	0	0	1	0	0	
		率(%)	—	—	—	—	—	
2種混合	第2期 ジフテリア 破傷風	対象数	2,368	2,482	2,458	2,454	2,424	
		実施数	1,681	1,688	1,785	1,806	1,939	
		率(%)	71.0	68.0	72.6	73.6	80.0	
(急性灰白髄炎) 不活化ポリオ	第1期初回	1回目	対象数	—	—	—	—	—
			実施数	3	2	4	1	0
			率(%)	—	—	—	—	—
		2回目	対象数	—	—	—	—	—
			実施数	10	8	3	1	0
			率(%)	—	—	—	—	—
		3回目	対象数	—	—	—	—	—
			実施数	15	8	4	0	0
			率(%)	—	—	—	—	—
	第1期追加	対象数	—	—	—	—	—	
		実施数	66	41	15	6	0	
		率(%)	—	—	—	—	—	
麻しん風しん		1期	対象数	2,331	2,161	2,173	2,065	2,031
			実施数	2,276	2,129	2,176	2,058	2,020
			率(%)	97.6	98.5	100.1	99.7	99.5
		2期	対象数	2,362	2,356	2,279	2,214	2,170
			実施数	2,210	2,225	2,168	2,124	2,090
			率(%)	93.6	94.4	95.1	95.9	96.3

* 4種混合:百日せき、ジフテリア、破傷風、急性灰白髄炎
3種混合:百日せき、ジフテリア、破傷風

年 度			28	29	30	R1	R2		
日本 脳炎	1期初回	第1回	実施数	2,310	2,254	2,402	2,244	2,350	
		第2回	実施数	2,235	2,198	2,416	2,272	2,388	
	1期追加		実施数	2,299	2,247	2,627	2,242	2,187	
	2期		実施数	1,930	2,572	2,832	2,693	2,741	
BCG			対象数	2,183	2,100	2,039	1,954	1,825	
			実施数	2,175	2,193	2,076	2,062	1,962	
			率(%)	99.6	104.4	101.8	105.5	107.5	
ヒブ			対象者数	2,183	2,100	2,039	1,954	1,825	
			1回目	実施数	2,208	2,185	2,162	1,964	1,914
			2回目	実施数	2,183	2,181	2,148	1,993	1,937
			3回目	実施数	2,171	2,187	2,080	1,996	1,999
			追加	実施数	2,267	2,160	2,138	1,943	2,122
小児用 肺炎球菌			対象者数	2,183	2,100	2,039	1,954	1,825	
			1回目	実施数	2,213	2,198	2,155	1,964	1,863
			2回目	実施数	2,188	2,202	2,149	2,003	1,874
			3回目	実施数	2,172	2,201	2,091	2,037	1,910
			追加	実施数	2,263	2,162	2,159	2,049	2,021
子宮頸がん 予防 (ヒトパピローマウ イルス)			対象者数	—	—	—	—	—	
			1回目	実施数	3	8	21	27	177
			2回目	実施数	3	6	21	19	153
			3回目	実施数	8	4	14	13	108
水痘			1回目	対象数	2,254	2,180	2,109	2,043	1,964
				実施数	2,251	2,128	2,169	2,052	2,020
				率(%)	99.9	97.6	102.8	100.4	102.9
			2回目	対象数	2,212	2,251	2,165	2,083	2,039
				実施数	2,046	1,885	1,979	1,923	2,033
				率(%)	92.5	83.7	91.4	92.3	99.7
B型 肝炎			1回目	対象数	2,183	2,100	2,039	1,954	1,825
				実施数	1,712	2,193	2,159	1,972	1,909
				率(%)	78	104.4	105.9	100.9	104.6
			2回目	対象数	2,183	2,100	2,039	1,954	1,825
				実施数	1,508	2,192	2,141	2,019	1,916
				率(%)	69	104.4	105.0	103.3	105.0
			3回目	対象数	2,183	2,100	2,039	1,954	1,825
				実施数	529	2,239	2,019	2,014	1,957
				率(%)	24	106.6	99.0	103.1	107.2
ロタ ウイルス			対象数	/	/	/	/	929	
			1回目					実施数	907
			2回目					実施数	729
			3回目					実施数	257

- * 実施数が対象数を上回るものについては、年度をまたがって受ける者がいるため。
- * 日本脳炎は、特例対象者の接種履歴が把握できないため、対象数は不明である。
- * ヒブワクチン、小児用肺炎球菌は、接種時の月齢によって接種回数異なるため、接種率は算出しない。
- * 子宮頸がん予防(ヒトパピローマウイルス):平成25年6月14日から積極的接種勧奨を差し控えている。

年 度		28	29	30	R1	R2
高齢者 インフルエンザ	対象数	76,726	75,782	76,375	76,795	77,273
	実施数	43,646	43,095	44,527	44,927	53,091
	率(%)	56.9	56.9	58.3	58.5	68.7
高齢者肺炎球菌	対象数	15,786	17,544	16,911	10,804	10,982
	実施数	6,477	7,048	6,778	2,469	2,941
	率(%)	41.0	40.2	40.1	22.9	26.8

風しんの追加的対策 抗体検査	対象数	/	13457	16,755
	実施数		2748	3,067
	内 対象※ 訳 非対象		791	742
			1957	2,325
実施率(%)	20.4		18.3	
風しんの追加的対策 風しん第5期	対象※数		791	742
	実施数	692	581	
	率(%)	87.5	78.3	

- ・ 風しんの追加的対策は平成31年度から3年間実施
- ・ 第5期対象※数は、抗体検査の対象※となる

<ポリオ予防接種について>

- *平成24年9月1日より、単独不活化ポリオワクチン初回(3回)接種の導入に伴い、生ワクチンから不活化ワクチンに変更。
- *平成24年10月23日より、単独不活化ポリオワクチン追加接種が導入。

<4種混合予防接種について>

- *平成24年11月1日より定期予防接種となる。(平成24年8月生まれ以降、原則4種混合に切替。)

<麻しん・風しん予防接種について>

- *平成18年6月の予防接種法施行令の改正により、麻しん・風しんは原則混合ワクチンによる2回接種を導入。
- *平成20年2月の予防接種法施行令の改正により、平成20年度から5年間の時限措置で麻しん風しん3期、4期が追加。
 - 1期: 生後12月～24月に至るまでの間にある者
 - 2期: 5歳以上7歳未満で就学前1年間の幼児
 - 3期: 13歳相当(中学1年生相当)の者
 - 4期: 18歳相当(高校3年生相当)の者
 } 平成20年度～平成24年度 実施

<日本脳炎予防接種について>

- *平成17年5月の国の勧告により、日本脳炎ワクチンの積極的勧奨を差し控える。
- *平成17年7月の予防接種法関係省令の改正により、日本脳炎3期予防接種廃止。
- *平成22年4月、国の通知により、3歳及び4歳児に第1期予防接種の積極的勧奨を再開。
- *平成23年5月、予防接種法施行令の一部改正に伴い、積極的勧奨の差し控えにより接種を受ける機会を逸した者(平成7年6月1日から平成19年4月1日までの間に生まれた者)について、特例措置が設けられた。
- *平成25年4月より、特例措置対象者に、平成7年4月2日から5月31日までの間に生まれた者が追加。
- *平成28年度から、国の通知により、日本脳炎2期(9歳児)の積極的接種勧奨を再開。

<子宮頸がん予防ワクチン、ヒブワクチン、小児用肺炎球菌ワクチンについて>

- *平成23年1月20日から平成25年3月31日まで、国のワクチン接種緊急促進事業として、任意予防接種の位置付けで接種費用の助成を実施。国45%、市55%の公的負担。自己負担なし。
- *平成25年度から、3ワクチンとも定期予防接種になった。
- *子宮頸がん予防ワクチンは、平成25年6月14日から、積極的接種勧奨の差し控えを継続中。令和2年9月 接種対象者が疾患、ワクチンについて知り、積極的接種勧奨をしていないことを理解した上で、接種するかを選択ができるよう、年度末時点で16歳に到達する女子を対象に、周知資料の個別通知を開始。

<水痘予防接種について>

- *平成26年7月の予防接種法施行令の改正により、平成26年10月1日より定期予防接種として開始となる。経過措置として、平成26年度に限り、3歳・4歳についても1回のみ対象となる。

<高齢者肺炎球菌ワクチン予防接種について>

*平成26年7月の予防接種法施行令の改正により、平成26年10月1日より定期予防接種として開始となる。

経過措置として、平成26年度から平成30年度までの間は、当該年度に65歳、70歳、75歳、80歳、85歳、90歳、95歳、100歳になる者が対象となる。また、平成26年度のみ101歳以上となる者も対象となる。

*令和元年度から令和5年度までの5年間、経過措置を延長する。

<BCGについて>

*平成25年3月31日まで、BCGワクチンの接種は生後6か月に至るまでに接種することとなっていたが、平成25年4月1日以降は生後1歳に至るまでの間に接種することと変更された。

<B型肝炎接種について>

*平成28年6月の予防接種法施行令の改正により、平成28年10月1日より定期予防接種として開始。

ただし、対象者は平成28年4月1日以降に生まれた者。

<ロタウイルスワクチン接種について>

*令和2年6月の予防接種法施行令の改正により、令和2年10月1日より定期予防接種として開始。

ただし、対象者は令和2年8月1日以降に生まれた者。

ワクチンは種類あり、種類によって接種回数異なる。

<対象者数について>

*BCG・4種混合・ヒブ・小児用肺炎球菌・B型肝炎の初回対象者数は、年度末時点における0歳児の数とし、4種混合の追加対象者数は年度末時点における1歳児の数とする。

*水痘の1回目対象者数は、年度末時点における1歳児の数とし、2回目対象者数は、年度末時点における2歳児の数とする。

*令和2年度ロタウイルスの対象者は、令和2年8月1日から令和3年1月31日生まれの児の数

*麻しん風しん1期の対象者は、当該年度の10月1日現在の1歳児の数、麻しん風しん2期の対象者は当該年度の4月1日において5歳児の数とする。

*3種混合2期の発送対象者はH27年度に小学6年生から11歳に変更した為、H27年度の対象者数を年度末時点における小学5年生と小学6年生の数の和とする。H28年度以降は、年度末時点における11歳とする。

<風しんの追加的対策について>

*対象者は、昭和37年4月2日～昭和54年4月1日生まれの男性。平成31年度から3年間の実施。

2) 妊娠を希望する女性への風しんワクチン接種助成(市単独事業)

(単位:件)

年 度		28	29	30	R1	R2
接種ワクチン	麻しん風しん混合ワクチン					53
	風しん単独ワクチン					3

*令和2年4月から、妊娠を希望する女性への風しん予防接種支援事業を実施。

・対象者: 福井市保健所の実施する風しん抗体検査で「低い」と判定され、風しんの予防接種を受けた者

・助成額: 接種費用(自己負担)の1/2を助成。

助成の上限額 ・麻しん風しん混合(MR)ワクチン 5,000円、風しん単独ワクチン 3,000円

(2) 感染症予防

一般住民胸部X線健診

(単位:人)

年 度	28	29	30	R1	R2
対象者数	41,167	38,300	39,112	39,371	39,706
受診者数	9,467	9,932	10,657	10,577	7,630
受診率(%)	23.0	25.9	27.2	26.9	19.2
要精密検査	585	523	543	575	374
要精密検査率(%)	6.2	5.3	5.1	5.4	4.9
精密検査受診者数	431	406	305	380	
結 果	活動性結核	1	2	2	0
	結核発病のおそれのある者	0	0	0	0

* 感染症の予防及び感染症の患者に対する医療に関する法律に基づき、対象者は65歳以上。
肺がん検診(X線)受診者のうち、65歳以上の結果を再掲。

(3) 狂犬病予防

狂犬病予防注射と畜犬登録

(単位:頭)

年 度	28	29	30	R1	R2
新規登録数	647	653	1,043		
予防注射実施数	7,368	7,276	7,759		

* 新規登録数は、転入登録(前住所地登録済み)を含めない。
* 令和元年度から業務を保健所へ移管している。

8 救急医療および診療所等

(1) 救急医療

1) 休日急患センター・休日歯科診療所利用状況

年 度			28	29	30	R1	R2
休日急患センター	土曜日 19時～23時	日 数(日)	50	49	49	50	50
		内 科(人)	239	262	295	273	124
		小児科(人)	1,195	1,060	1,197	1,209	—
	休 日*1 9時～23時	日 数(日)	71	71	72	76	71
		内 科(人)	2,446	2,257	2,563	2,812	1,115
		小児科(人)	6,955	6,812	7,188	7,672	—
	月～金曜日 19時～23時	日 数(日)	244	245	244	240	—
		小児科(人)	2,488	2,425	2,401	2,539	—
	利用者合計			13,323	12,816	13,644	14,505
休日歯科診療所	休 日*2 9時～17時	歯 科(人)	919	1,045	1,010	1,265	776

*平成23年度から、小児科が福井県子ども急患センターとして、365日の診療体制となる。

*1 日曜日・祝日・12月30日～1月3日

*2 日曜日・祝日・8月14日～16日・12月30日～1月3日

*令和2年度から、福井県子ども急患センターが分離独立し、福井県小児科医会が直接運営することとなる。

2) 休日急患センター利用者の主な疾病分類

(単位:人、()内%)

年 度		28		29		30		R1		R2	
内科受診者数		2,685		2,519		2,858		3,085		1,239	
内 訳	呼吸器系疾患	1,196	(44.5)	1,146	(45.5)	1,231	(43.1)	1,526	(49.5)	545	(44.0)
	消化器系疾患	522	(19.4)	417	(16.6)	476	(16.6)	536	(17.4)	29	(2.3)
	皮膚・皮下組織疾患	102	(3.8)	94	(3.7)	94	(3.3)	142	(4.6)	92	(7.4)
	その他	865	(32.2)	862	(34.2)	1,057	(37.0)	881	(28.5)	573	(46.3)
小児科受診者数		10,638		10,297		10,786		11,420		—	
内 訳	呼吸器系疾患	5,365	(50.4)	4,970	(48.3)	5,242	(48.6)	5,783	(50.6)	—	—
	消化器系疾患	2,126	(20.0)	1,877	(18.2)	2,053	(19.0)	1,913	(16.8)	—	—
	皮膚・皮下組織疾患	773	(7.3)	716	(7.0)	758	(7.0)	842	(7.4)	—	—
	その他の感染症	1,493	(14.0)	1,895	(18.4)	1,749	(16.2)	1,885	(16.5)	—	—
	神経・感覚系疾患	405	(3.8)	391	(3.8)	428	(4.0)	428	(3.7)	—	—
	その他	476	(4.5)	448	(4.4)	556	(5.2)	569	(5.0)	—	—

3) 土曜夜間・休日昼間在宅当番医療機関利用状況

(単位:人)

年 度		28	29	30	R1	R2
土曜日(夜間)	外 科	103	100	131	—	—
休 日(昼間)	外 科	849	891	917	1,201	971
	産婦人科	100	—	—	—	—
	内 科	857	831	863	—	—
	小 計	1,806	1,722	1,780	1,201	971
利用者合計		1,909	1,822	1,911	1,201	971

*産婦人科は平成28年度で終了。

(2) 美山地区診療所

診療所名	診療科	年 度	28	29	30	R1	R2
美山診療所	内科	回数(回)	47	45	48	49	49
		受診数(人)	32	19	28	25	28
	リハビリ テーション科	回数(回)	49	47	49	49	46
		受診数(人)	322	173	139	146	155
下味見診療所	内科	回数(回)	47	45	48	49	49
		受診数(人)	41	53	38	17	25
国民健康保険 上味見診療所	内科	回数(回)	47	45	48	49	49
		受診数(人)	127	116	132	121	126

9 その他の事業

(1) 保健衛生推進員活動

年 度	28	29	30	R1	R2
保健衛生推進員数(人)	780	784	764	763	746
保健衛生推進員活動件数(件)	42,133	40,910	32,104	35,347	20,009
保健衛生推進員自主活動(件)	30	23	24	25	7
他団体協力活動(件)	3,261	3,529	3,166	2,520	1,177

* 28年度、30年度、令和2年度は委嘱年。(任期2年、ただし再任を妨げない。)

(2) 聖苑利用状況

年 度		28	29	30	R1	R2
市 内	満12歳以上(人)	2,892	2,916	2,869	2,843	2,941
	満1歳以上12歳未満(人)	3	6	3	4	3
	満1歳未満・死胎児(人)	57	52	53	53	50
	身体の一部・産汚物含む(件)	18	28	7	13	14
	霊安室	0	7	8	7	11
	式場(件)	116	106	105	93	99
	待合室 和(件)	354	401	417	483	460
	待合室 洋(件)	253	229	212	160	122
	市 外	満12歳以上(人)	239	229	184	194
満1歳以上12歳未満(人)		0	2	0	0	1
満1歳未満・死胎児(人)		17	22	13	16	11
身体の一部・産汚物含む(件)		14	15	10	14	9
霊安室		0	0	0	1	3
式場(件)		1	2	3	0	2
待合室 和(件)		28	44	42	39	42
待合室 洋(件)		15	18	15	24	10
合 計		満12歳以上(人)	3,131	3,145	3,053	3,037
	満1歳以上12歳未満(人)	3	8	3	4	4
	満1歳未満・死胎児(人)	74	74	66	69	61
	身体の一部・産汚物含む(件)	32	43	17	27	23
	霊安室	0	7	8	8	14
	式場(件)	117	108	108	93	101
	待合室 和(件)	382	445	459	522	502
	待合室 洋(件)	268	247	227	184	132

(3) 野良猫の不妊手術費助成事業

(単位:件)

年度	28	29	30	R1	R2
オス	43	32	43	/	/
メス	73	88	71		
合計	116	120	114		

* 予算額に達した時点で補助事業を終了する。

* 令和元年度から保健所に業務を移管している。

(4) 献血推進

出張献血状況

年 度		28	29	30	R1	R2	
一般献血	日数(日)※	157.0	150.0	154.0	149.0	150.0	
	献血者数(人)	200ml	422	430	443	463	289
		400ml	6,969	6,331	7,177	6,658	5,935
	採血量(l)	2,872.0	2,618.4	2,959.4	2,755.8	2,431.8	

* 日数は1日を1.0、半日を0.5とする。

令和2年度版

保健衛生統計

令和3年6月発行

福井市健康管理センター

福井市城東4丁目14-30
TEL(0776)28-1256
FAX(0776)28-3747