

計画の体系

基本理念

家庭、地域、職場で男女がともに尊重される住みよいまちづくり

目標

身近な場でみんなが個性と能力を發揮できる社会を目指します。

仕事と生活の調和を図り、安心して子どもを産み育てられる社会を目指します。

実践目標

男女共同参画意識の醸成

男女が対等に参画する機会の確保

女性の社会参画を促進するための条件整備

健康で安定した生活の確保と不安の軽減

実践の場における方向性

家庭で

一人ひとりが互いを大切にし、多様な生き方を選択できること

地域で

男女が対等に参画する機会が確保されること

職場で

誰もが意欲を持ち、満足が得られ、仕事とその他の活動が両立できること



平成22年度「男女共同参画社会づくり」小学生
図画・ポスターコンクール
福井市長賞 最優秀賞
「家族みんなで料理作り」
東藤原小学校2年 櫻井 征一郎さん



平成22年度「男女共同参画社会づくり」小学生
図画・ポスターコンクール
福井市長賞 最優秀賞
「家族みんなで家の仕事」
清水東小学校5年 鈴木 涼平さん



平成22年度「男女共同参画社会づくり」小学生
図画・ポスターコンクール
福井市長賞 最優秀賞
「社会の様子」
清水中学校1年 木村 優華さん

市民・市民組織・事業者・行政の役割と具体的な取組例

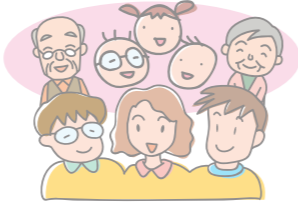
市民

一人ひとりが互いの立場を尊重し、相手を思いやる気持ちを持つことが大切です。

自らが何をすべきか考え、主体的かつ積極的に行動する「意識改革」が何よりの一歩となります。

こんな役割があります

- ◎家庭と地域での男女共同参画意識の醸成に努める
- ◎他の主体の取組に参加・協力する



一人ひとりの意識改革

CHECK!

- 男女共同参画の意義を理解し、実践している。
- 相手に対しておもいやりの心を持って接している。
- 男女が対等なパートナーであることを意識して行動している。
- 家族が協力し合い、それぞれが家事や育児、介護を行なっている。
- 仕事ばかりを優先せず、家族と過ごす時間や地域と関わる時間を大切にしている。
- 男女ともに地域活動（自治会や防災活動など）に積極的に参加している。

市民組織

自らの活動の中で男女共同参画の視点を持つことが大切です。

男女共同参画の視点に立ち、自身の団体活動や事業を見つめ直すとともに、性別にこだわらず、ともに理解や協力し合える組織づくりが重要です。

こんな役割があります

- ◎組織の特徴を生かした男女共同参画推進活動に取り組む
- ◎他の主体の取組に参加・協力する



男女共同参画の視点を持った活動

CHECK!

- 組織の一人ひとりが男女共同参画に対する意識を持つよう心がけている。
- 誰もが個性と能力を生かせる組織である。
- 能力を正當に評価して組織内の女性登用を図っている。
- 組織内でセクシュアル・ハラスメントやパワーハラスメントが起こらないよう努めている。
- 地域における男女共同参画に関する課題を解決するよう取り組んでいる。
- 他の市民組織と連携している。

事業者

誰もが性別により差別されることなく、働きやすい職場になるよう、労働条件等の整備に積極的に取り組むことが大切です。

働き方に応じた適正な処遇や労働条件を確保することで、働く者の仕事と生活の調和を図ることが求められます。

こんな役割があります

- ◎男女が対等な立場で雇用され、就労できる条件整備の促進を図る
- ◎他の主体の取組に参加・協力する



労働条件の整備

CHECK!

- 法令を遵守し、男女格差を解消するよう努めている。
- 結婚後や子育て期においても安心して働き続けられるよう、労働条件の整備に努めている。
- 仕事と生活の調和を図ることができる職場の雰囲気づくりに努めている。
- 誰もが能力を十分に發揮できる仕組みづくりに努めている。また、女性の管理職への登用に努めている。
- 性別による差別がされていないかなど、職場内の実態を把握するよう努めている。
- セクシュアル・ハラスメントに関する相談窓口について従業員に対し周知徹底している。

行政

福井市はすべての事業に男女共同参画の視点を取り入れます。

男女共同参画意識を啓発するための情報発信に努め、あわせて職員の意識啓発に取り組めます。

また、市民・市民組織・事業者、行政同士と連携を取り、男女共同参画社会の形成に取り組んでいきます。

こんな役割があります

- ◎市民・市民組織・事業者と連携、協働して取り組むこと
- ◎男女共同参画社会の形成を促進させる
- ◎行政も一事業者として男女共同参画を推進する
- ◎市は、国や県等との連携により、男女共同参画社会の形成に取り組む



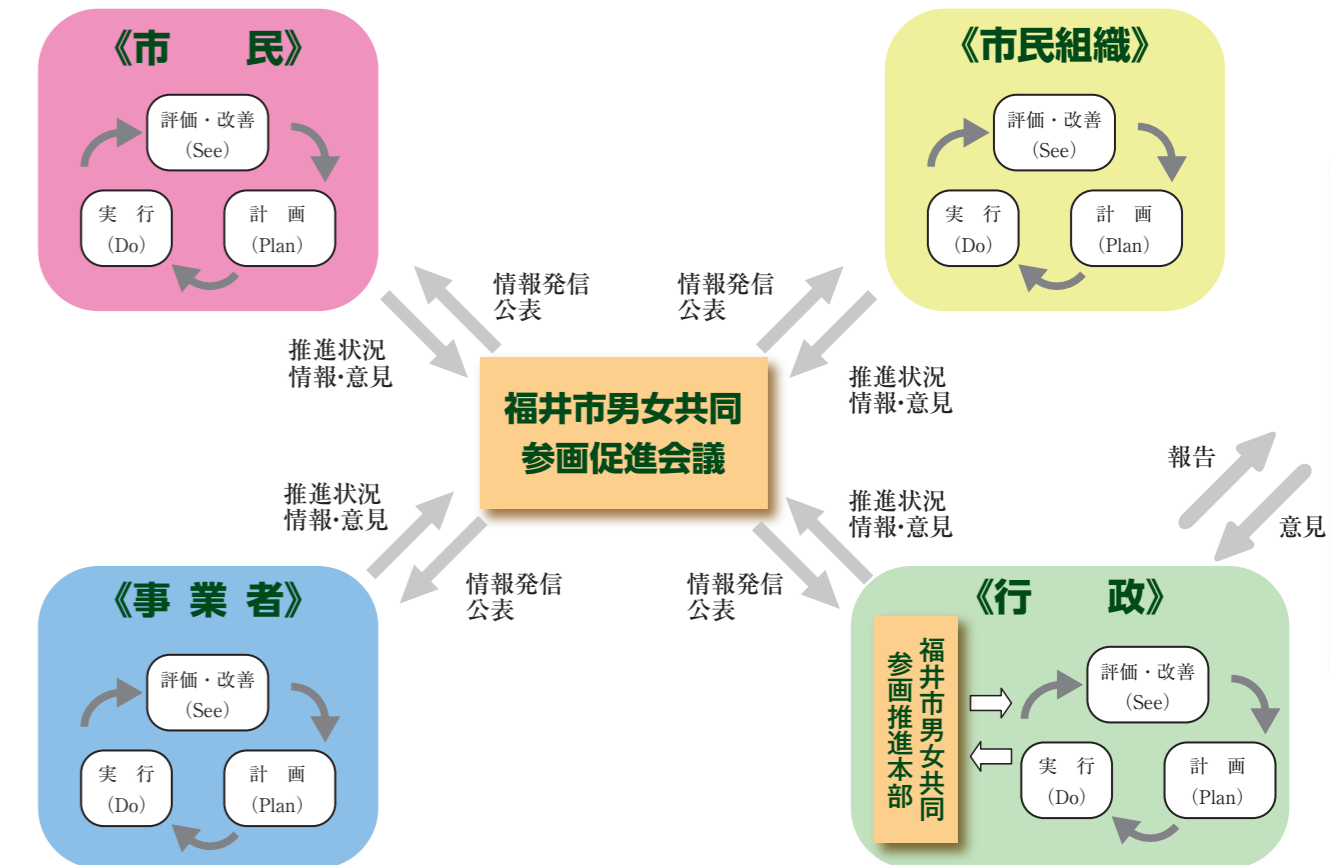
すべての事業に男女共同参画の視点

CHECK!

- あらゆる事業について、男女共同参画の視点を意識します。
- 市民・市民組織・事業者のみならずと協働して男女共同参画の推進に取り組めます。
- 他の模範となるよう、率先して男女共同参画の推進に取り組めます。
- 政策や方針を決定する課程に、女性が参画できる機会を増やすよう努めます。
- 国や県等との連携を深め、男女共同参画に関する情報を収集し、その対策に努めます。
- 福井市男女共同参画促進会議を設置し、本計画の実効性を高めます。

計画の推進

次のような推進体制で計画を進めます。



福井市男女共同参画促進会議とは

この計画を効果的に進めるための組織です。市民・市民組織・事業者・行政の代表者等で組織され、各主体の取組が計画の目標や理念に沿ったものであるかどうかを検証し、実効性のあるものになるよう努めます。

福井市男女共同参画審議会とは

市長の諮問に応じ、福井市の男女共同参画基本計画や男女共同参画の推進について調査、審議し、答申します。男女共同参画の推進に関し、必要と認める事項について調査、審議し、市長に対し意見を述べます。



平成23年度「男女共同参画社会づくり」小学生
図画・ポスターコンクール
福井市長賞 最優秀賞
「家族みんなで家の仕事」
木田小学校2年 河野 貴等さん



平成23年度「男女共同参画社会づくり」小学生
図画・ポスターコンクール
福井市長賞 最優秀賞
「家族みんなで家事分担」
中瀬第一中学校5年 浅井 成華さん



平成23年度「男女共同参画社会づくり」小学生
図画・ポスターコンクール
福井市長賞 最優秀賞
「同じ歩はばで」
足羽第一中学校2年 吉川 まなみさん

福井市男女共同参画審議会