

報告事項

- 利用実績
- 開業20周年イベント
- 安全性向上への取組み
- 高架下の利活用
- 運賃改定
- ダイヤ改正

利用実績(R5年4月～12月)

単位 千人

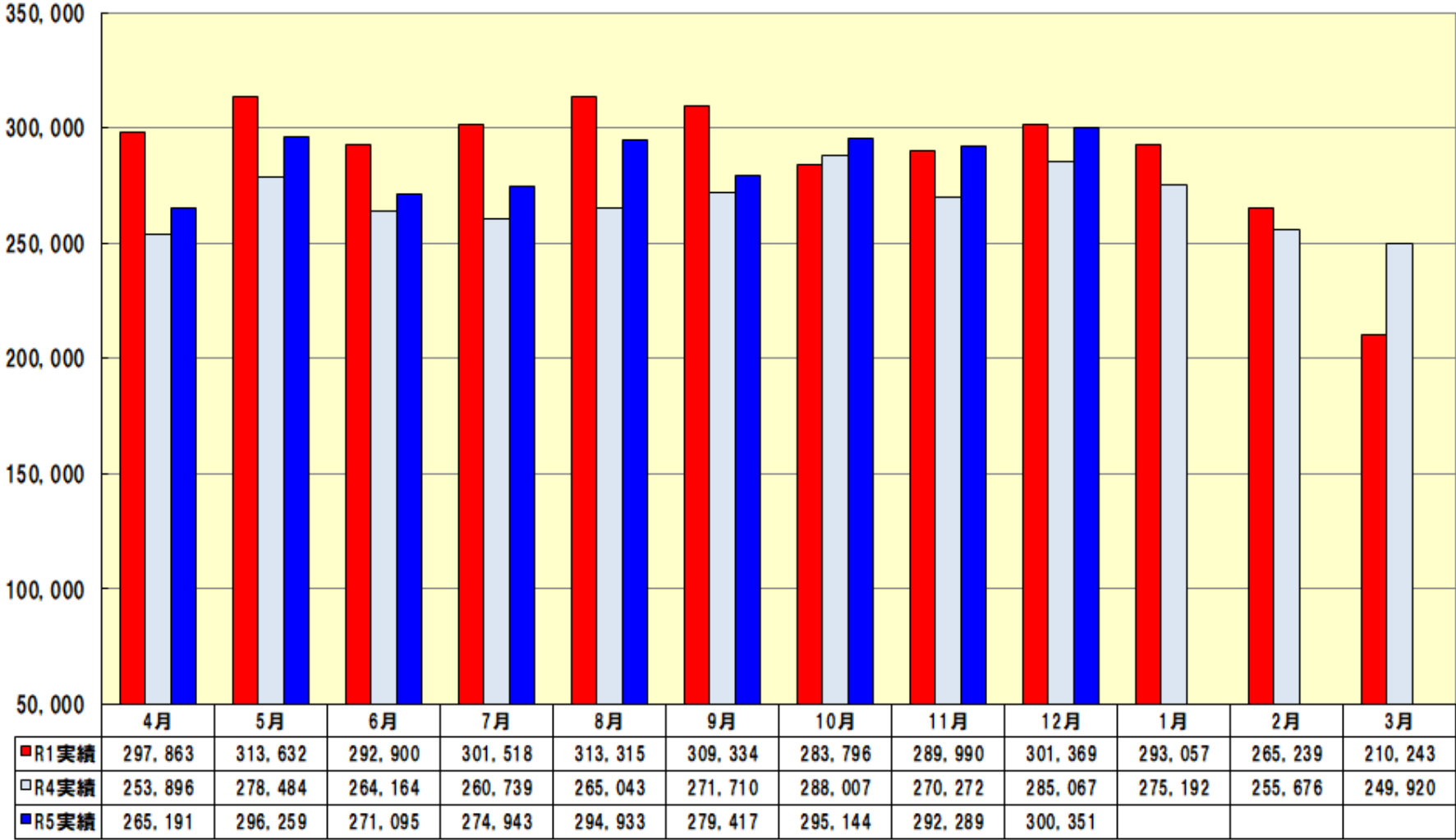
	R5年4月～12月	R1年4月～12月	減少数
自社線 (勝永線、三芦線合計)	2,569	2,704	-135
フェニックス田原町 ライン (福井鉄道連絡運輸)	140	121	+19
合計	2,710	2,825	-115 (-4%)

R5年4月～12月まで乗車実績とR1年同期減少率

	券種	実績数(千人)	R1年同期比
日常	通学定期	936	+2.6%
	通勤定期	637	+9.9%
	回数券	271	-11.6%
非日常(連絡運輸含む)		866	-15.7%

単位:人

乗車実績の推移 (R1・R4・R5)



恐竜列車の運行

	運行本数	座席数	利用者数	乗車率
7月	17本	850席	781人	91.9%
8月	30本	1,500席	1,435人	95.7%
9月	10本	500席	483人	96.6%
10月	8本	400席	373人	93.3%
11月	10本	500席	476人	95.2%
12月	6本	300席	274人	91.3%
合計	81本	4,050席	3,822人	94.4%

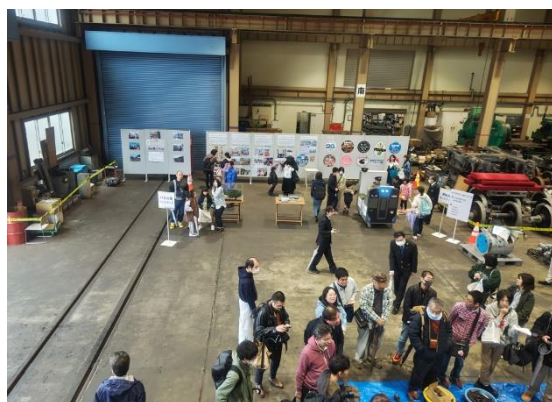
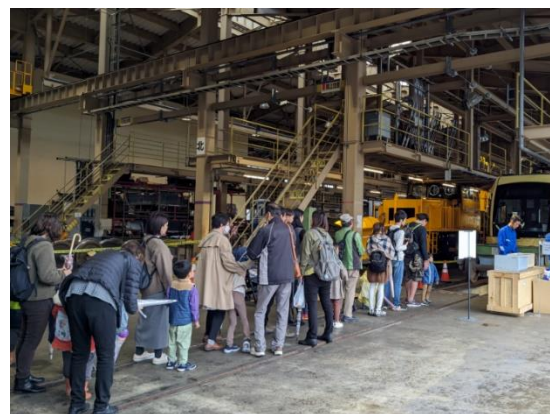
- ・ 恐竜博物館のリニューアルに合わせて
7月15日から運行



開業20周年記念事業の実施

□ 開業20周年記念イベント (10月21日 10:00~16:00)

- 来場者約2000名(抽選会参加者約1000名)



20th anniversary
開業20周年記念イベント

体験イベントや展示等は、当日変更になる場合がございます。

車両基地

- レールサイクル
- えち鉄ミニ電車
- はたらくくるま大集合
- ありがとう列車内
えち鉄オリジナルグッズ展示 原画展
- 電車顔出しパネル
- クイズラリー
会場内のいろいろな場所を探してね!

車庫

- 車庫見学
- ジャッキアップ
見学
- 犬釘作業体験
- パネル・HM展示
ヘッドマーク
- ジオラマ展示
- 運転台モックアップ試乗体験

ステージ・イベント

- ステージイベント
- 大抽選会
- 記念グッズ販売
- 体験ブースコーナー
- グルメ販売
- キッチンカー

ご来場の方に
記念鉄カードを
プレゼント!
先着500名様

えち鉄
スタンプラリー
同時開催中!

アニバーサリー期間中
ありがとう列車運行

会場 入場無料
えちぜん鉄道 車両基地 雨天決行
※駐車場はございませんので、えちぜん鉄道でお越し下さい。

日時 **2023.10.21** ± 10:00~16:00

お問合せ：えちぜん鉄道 お客様相談室 ☎0120-840-508(※土日・祭日を除く) 9:30~17:30 | 編集：えちぜん鉄道文化推進協議会

□ 有人駅ありがとうメッセージボード掲出 (9月25日～10月31日)

- 各有人駅に駅員手書きのメッセージボードを設置

□ ありがとう列車運行 (10月2日～10月31日)

- 社員からお客様に向けての感謝を伝えるメッセージを車内全面に装飾



□ スタンプラリー企画 (9月25日～10月31日)

- 応募総数236件

□ 車庫見学&撮影会ツアー (10月28日)

- 参加者28名(県外14名)

安全性向上への取組み

□ 保安監査の実施

- 輸送の安全を確保する取組が適切であるか
- 施設及び車両の管理及び保守並びに運転取扱が適切であるか
- 3日間にわたり、書類や帳簿、鉄道施設など国が立入検査を実施



□ 踏切道の安全性の向上

- 第4種踏切道の廃止処置（坂井市：牛舎前踏切）11月1日



- その他の安全・安心対策

- ・ 視認性の向上

非常押しボタン箱の反射に更新、第3種・4種踏切道前後の見通し確保(除草)

- ・ 老朽化した遮断機の更新

- ・ 啓発広報活動

交通安全県民運動および全国交通安全運動期間に実施

□ 重大な事故等への対応



(写真左)

- 福井警察署と合同で「誤って線路内に進入してきた自動車と衝撃」「列車内に不審物」を想定した訓練を実施

(写真右)

- 嶺北消防署・坂井警察署と合同で「誤って線路内に進入してきた自動車と衝撃」を想定した訓練を実施

□ 福井鉄道と合同訓練



- 平成28年3月の相互乗入以降、年1回実施
- 双方の運転士間、運転取扱者間での連携や連絡体制の確認

□ 運輸安全マネジメント制度の研修



- 乗務員指導を担う、運転管理者・乗務員指導管理者・乗務区副区長に対して実施
- 運輸安全マネジメント全体像に加え、「伝える力」向上研修（乗務員への再発防止を目的とした面談指導スキルアップ）
- 東京海上ディーアール株式会社様から講師を招聘

□ お体の不自由な方へのサポート研修



- お体の不自由な方が安心して利用していただけるよう、お声がけや見守りを励行
- 運転士・アテンダント、駅務員が駅構内の移動方法や電車への乗降方法について学習
- 社会福井法人光道園様から講師を招聘

□ 運転指令員の研修



- 令和4年度雪害対策期間での課題
- 知識力・技術力の向上を目的に実施
- 8月は防災気象情報の利活用、11月は雪に関する防災気象情報について2回実施
- 福井地方気象台様の出前講座

□ 鉄道係員の教育



- 令和4年度雪害対策期間の課題
- 発条転てつ器の仕組みの理解し、除雪に役立てることを目的に実施（列車防護を含む。）
- 除雪に関わる運転指令員、運転士、駅務員、技術係員、管理・営業部門が学習

高架下用地の貸付

□ 屋台村利用

1. 貸付用地

高架下第2ブロック北側 (336㎡)
福井市大手2丁目3411-1、3412の一部

2. 貸付先 株式会社YOSHI

3. 使用目的

- ・屋台村（飲食店10店舗）を整備
- ・地元住民、北陸新幹線の来街者を対象に比較的安い価格で楽しめる飲食店を展開
- ・駅周辺の賑わいづくりや地場食材のPR、地産地消促進につなげる。

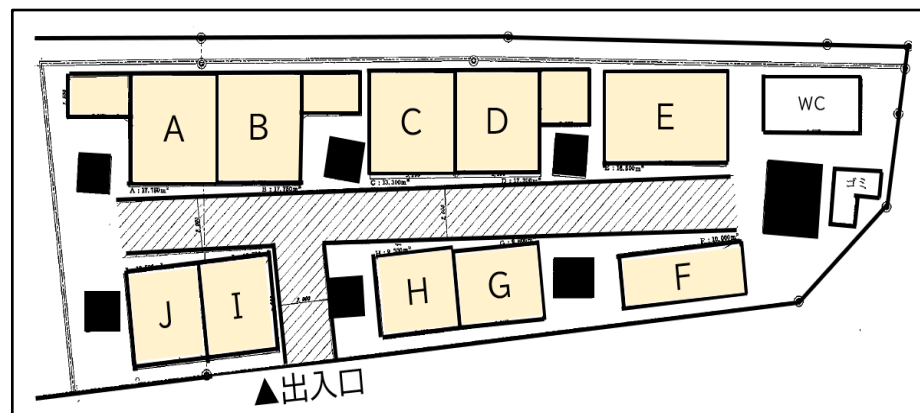
4. 契約期間（5年）

令和5年11月1日～令和10年10月31日

5. 賃料 906千円／年



（貸付地）福井市大手2丁目



略図

□ 京福バス利用

1. 貸付用地
高架下第8～13ブロック (3118.6㎡)
福井市宝永
2. 貸付先 京福バス株式会社
3. 使用目的
 - ・バスの備品倉庫および除雪用ホイールローダの駐車場として利用
 - ・子会社(福井交通)所有のタクシーの待機所兼駐車場として利用
4. 契約期間 (10年)
令和6年4月1日～令和16年3月31日
5. 賃料 5,300千円/年



令和6年 運賃改定について

1 改定理由

- 動力費(電気料)や資材価格の高騰への対応
- 人材の維持確保のための賃上げへの対応
- コロナ禍の売上減少に伴う累積赤字の解消

※ 開業(平成15年)以来、消費税増税に伴う値上げを除くと、初めて値上げ

2 改定時期

- **令和6年3月16日**

※ ハピラインふくいの開業、福井鉄道の運賃改定に合わせて実施

3 改定の概要

【普通乗車券】

- 駅間距離に応じて、20円～50円値上げ

～6 ^キ まで	6 ^キ 超～14 ^キ まで	14 ^キ 超～20 ^キ まで	20 ^キ 超～
+20円	+30円	+40円	+50円

〔福井駅から主要駅間の運賃〕

松岡 400円 ⇒ 430円、 永平寺口 460円 ⇒ 490円、 勝山 770円 ⇒ 820円
西長田 530円 ⇒ 560円、 あわら湯のまち 680円 ⇒ 730円、 三国 730円 ⇒ 780円

- 特定区間*は、20円～40円値上げ

*特定区間… 福井駅近郊の学校・病院等が立地する利用者が多い区間で、所定運賃(上記)よりも低額の運賃を設定

〔福井駅から主要駅間の運賃〕

田原町 160円 ⇒ 180円、 福大前西福井 160円 ⇒ 200円、 新田塚 260円 ⇒ 300円
越前開発 160円 ⇒ 200円、 越前新保 200円 ⇒ 220円

【定期乗車券】

- 通学定期券については、普通乗車券や通勤定期券の値上げ率の1/2程度に抑制

〔福井駅から主要駅間の運賃(1か月定期)〕

	通勤定期券			通学定期券		
	現行料金	改定料金	値上げ額	現行料金	改定料金	値上げ額
田原町	6,340	7,140	800	4,720	4,860	140
福大前西福井	6,340	7,930	1,590	4,720	5,410	690
新田塚	9,710	11,370	1,660	7,220	8,130	910
あわら湯のまち	23,350	25,070	1,720	17,160	17,670	510
三国	23,900	25,540	1,640	17,650	18,180	530
松岡	15,790	16,980	1,190	11,770	12,120	350
永平寺口	18,080	19,260	1,180	13,450	13,850	400
勝山	24,000	25,560	1,560	17,920	18,460	540

【企画乗車券】

- 一日フリーきっぷについては、1000円を1200円に値上げ

令和6年 ダイヤ改正について

1 改正理由

- 新幹線敦賀延伸に伴い、新幹線との接続や利便性向上のため実施

2 改定時期

- 令和6年3月16日 ※運賃改定と同日

3 改定の概要

- ①始発列車の繰り上げ ※かがやき502号（福井6時32分発）に接続

<三国芦原線>

三国港5時40分発－福井6時30分着



三国港5時30分発－福井6時18分着

②**最終列車の繰り下げ** ※つるぎ61号（福井23時9分着）に接続

<三国芦原線>	福井23時12分発－三国港23時59分着
	↓
	福井23時23分発－三国港 0時10分着
<勝山永平寺線>	福井23時08分発－勝山23時59分着
	↓
	福井23時20分発－勝山 0時11分着

③**朝の増便** ※利便性向上増便として運行

<勝山永平寺線>	永平寺口7時16分発－福井7時41分着
----------	---------------------

国への要望の実施について

1 要望の経緯

えちぜん鉄道は、新型コロナウイルス感染症の影響による運賃収入の減少に加え、急激な物価上昇や電気料高騰、自然災害への対応等、より一層厳しい経営環境に置かれているが、鉄道の安心・安全な運行に不可欠な車両関係の大規模修繕（車両検査・車両修繕）費用について、近年、国費が十分に補助されていない。

また、令和3年1月の大雪にかかる除雪や、同年3月にえちぜん鉄道小舟渡駅で起こった土砂災害の影響による代行バスなどに多額の経費がかかったが、このような経費は、国の補助制度の対象外となっている。

そのため、えちぜん鉄道活性化連携協議会及び福井鉄道福武線活性化連携協議会から国土交通省等に対して、要望を実施した。

2 要望日及び要望先

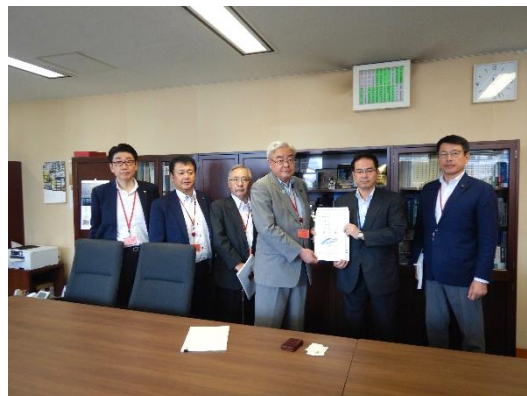
- ・令和5年7月18日 国土交通省中部運輸局
- ・令和5年7月27日 国土交通省、福井県選出国會議員

3 要望事項

- (1) 地域鉄道事業者の計画的な安全対策事業を推進するため、鉄道施設総合安全対策事業費補助について、十分な予算を確保し、確実に必要な支援を行うこと。
- (2) 災害が発生した場合の災害復旧に関する補助について、除雪や運行休止の際の代行バス経費などについても対象となるよう支援制度を拡充すること。



国土交通省中部運輸局



国土交通省鉄道局

えちぜん鉄道交通圏地域公共交通計画 主要施策進捗状況



車と比べても 『選ばれる移動手段』 になる



将来像を実現するための4つの目標

目標1 地域の交通として利用したくなる公共交通の実現

目標2 安全・安心に利用できる公共交通の実現

目標3 車に頼り過ぎないまちづくりや広域観光と連携した公共交通の実現

目標4 住民・行政・事業者が協働で利用促進する公共交通の実現

目標1 地域の交通として利用したくなる公共交通の実現

駅施設の整備改善(トイレ整備、待合環境・付帯施設の整備 等)

【勝山市】

■保田駅トイレ整備
R6.3月中旬供用開始予定

トイレ設置駅数

路線	駅数	内トイレ設置駅数
勝山永平寺線	23	19
三国芦原線	21	15
合計	44	34

運賃支払いの効率化(キャッシュレス化、MaaSの導入)

【京福バス・福井県】

■路線バス交通系ICカード導入

京福バス車両122台に搭載し、2月24日から運用を開始



【ふくいMaaS協議会】

■『ふくいMaaS』の運用開始

観光客らが目的地にスムーズに移動できるよう経路検索や電子企画切符の販売、キャッシュレス決済が行えるサービスを「ふくアプリ」内で3月から運用を開始予定

「MaaS協議会」とは
北陸新幹線福井開業を見据え、嶺北地域の二次交通の利便性を向上させることを目指して官民連携で発足した組織。



■効果 県外からの観光客の利便性向上、スムーズな乗降による運行の効率化

ふくアプリ内でのふくいMaaS
機能サービス提供イメージ

身近な交通手段の確保

【永平寺町】

■自動運転「ZEN drive」の運行

「永平寺参ろーど」にてレベル4自動運転による移動サービスを開始

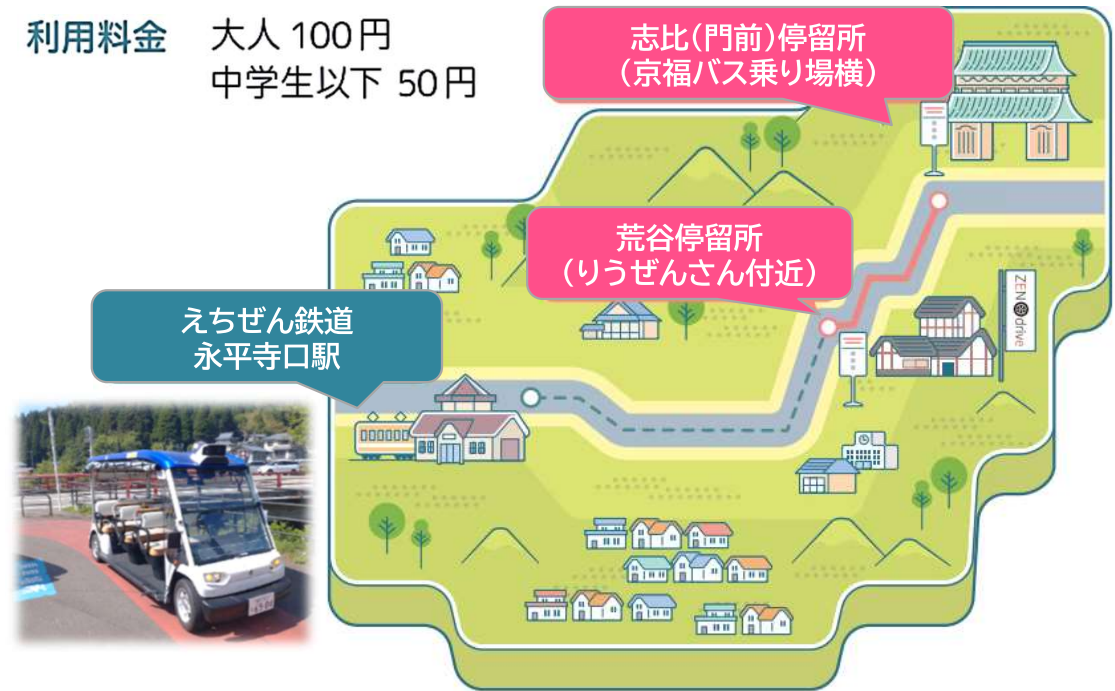
レベル	内容
1	アクセル、ブレーキ、ハンドルのいずれかを自動化
2	アクセル、ブレーキ、ハンドルを自動化
3	特定の条件下で自動運転、緊急時のみ人が操作
4	特定の条件下で完全自動運転化
5	完全な自動運転化

○実績 (R5.5.28～R5.12.31)
利用者数 1,789人
(R4.4.1～R5.12.31 663人)

ZEN drive 走行区域

運行区間 荒谷～志比 (永平寺門前)間 約2km【約10分】

利用料金 大人 100円
中学生以下 50円



持続可能な運送サービスの提供

【永平寺町】

■近助タクシーの運行

自家用有償旅客運送によるデマンド型乗合タクシー

○実績 (R5.4.1～R5.12.31)
利用者数 9,224人
(R4.4.1～R4.12.31 3,933人)

近助タクシーのしくみ



※運行に携わる地元組織の「志比北振興連絡協議会」は、令和4年度ふるさとづくり大賞(総務大臣表彰)を受賞

■効果 高齢者の外出促進、近所同士の交流活発化

目標2 安全・安心に利用できる公共交通の実現

早期の抜本的対策が必要な設備投資、鉄道施設の維持

【えちぜん鉄道】【福井県】

■設備投資の実施(補助)

老朽化した施設・設備の更新・修繕を実施

【えちぜん鉄道】【沿線市町】

■線路・電路等維持修繕の実施

えちぜん鉄道を地域の発展と日々の暮らしを支える「生活関連社会資本」と捉え、その維持等に必要な経費を行政が支援

〔線路設備〕PCマクラギの更换



〔電路設備〕電車線の張替



経営強化に向けた取組み

【えちぜん鉄道】【福井鉄道】

■資材等の共同調達を実施

資材高騰の中、調達価格を抑制

令和5年度実績

	資材数量(本)			調達価格 (千円)	
	福井鉄道	えちぜん鉄道	合計		
マクラギ	162	517	679	9,753	531▲ (▲5%)
合計	162	517	679	9,753	531▲ (▲5%)

大規模災害への対応

【えちぜん鉄道】【沿線市町】

■大雨による法面崩落の補修

令和5年7月13日の大雨により、勝山永平寺線(志比堺駅～永平寺口駅)において線路内への土砂流入や法面崩落が発生、補修工事を行った。



目標3 車に頼り過ぎないまちづくりや広域観光と連携した公共交通の実現

駅周辺への都市機能集約

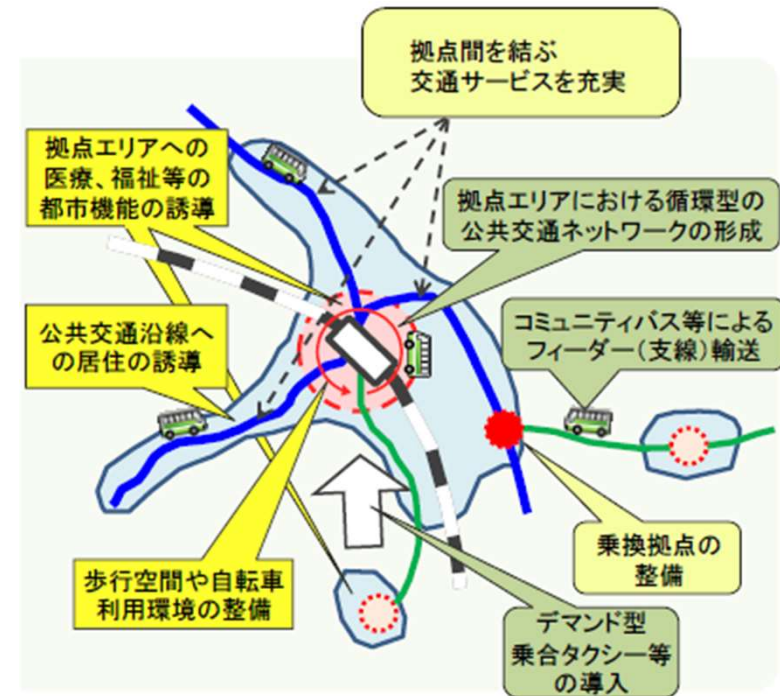
【沿線市町】

■都市計画マスタープラン、立地適正化計画に基づき、駅や沿線への都市機能・居住の誘導を推進

一
体
化

○コンパクトなまちづくり
・公共交通沿線への居住の誘導
・生活サービス機能(福祉・医療・商業等)の誘導

○公共交通ネットワークの再編
・拠点間を結ぶ交通サービスを充実
・乗継拠点の整備 等



コンパクト・プラス・ネットワーク【出典:国土交通省資料】

既存公共施設の利活用推進

【福井市】

■田原町ミューズにて田原町ミニ図書館を運営

市立図書館のリニューアル工事(R4.5月～R6.4月)に伴い、田原町駅に近接する田原町ミューズに図書館を設置・運営(図書予約や取り寄せ、各種イベントの開催)

○実績 (R5.4.1～R5.12.31)

ミニ図書館利用者数	12,660名
(R4.5.9～R5.3.31)	16,312名

9月のモビリティ月間に合わせ公共交通特集コーナーを設置



電車の絵本の読み聞かせイベントの様子

目標3 車に頼り過ぎないまちづくりや広域観光と連携した公共交通の実現

地域色を活かした企画

【えちぜん鉄道】【日本郵便】

■オリジナルフレーム切手の制作・販売

開業20周年を記念し、沿線地域の行事やえちぜん鉄道の車両と四季の風景画を印刷したオリジナルフレーム切手を制作、県内の郵便局やオンラインショップにて販売。



【えちぜん鉄道】【えちぜん鉄道活性化連携協議会】

■えちぜん鉄道沿線ガイドブックの作成

えち鉄アテンダントがおすすめする観光スポットやグルメを紹介したデジタルガイドブックと持ち歩きに便利なサイズの紙版ガイドブックを作成。



企画列車の運行、観光列車の導入

【えちぜん鉄道】【福井県】

■恐竜列車の運行開始

■子ども電車運転体験の実施

○実績

恐竜列車 (R5.7.15～R5.12.17)	
運行本数	81本
利用者数	3,822人
乗車率	94.4%

電車運転体験 (7/15、7/22)	
参加者数	39人



観光用コミュニティバスの運行

【勝山市】

■観光用周遊バス「ダイナゴン」運行

- ・運行日:土日祝夏休み期間(年間105日運行)
- ・運賃:300円(大人)、200円(小学生)

■恐竜博物館直通バス運行

- ・運行日:恐竜博物館開館日
- ・運賃:300円(大人)、200円(小学生)

○実績(※R5.12月末時点)

ダイナゴン利用者数

R1年度	1,569人
R2年度	743人
R3年度	952人
R4年度	1,937人
R5年度	1,665人

○実績(※R5.12月末時点)

恐竜博物館直通バス利用者数

R1年度	54,869人
R2年度	15,486人
R3年度	21,134人
R4年度	36,752人
R5年度	38,851人

企画バスの運行

【京福バス】【福井県バス協会】【JR西日本】【福井県】等

■はぴバスの運行

えちぜん鉄道あわら湯のまち駅や勝山駅等を発着点として、県内各所に点在する観光名所を巡り、体験や食事を楽しめる。

■観光周遊型XRバスの運行

車内の窓や天井に映像が映し出され、臨場感のある仮想空間が楽しめる。



自転車を活かしたサービスの充実

【えちぜん鉄道】

■レンタサイクルの実施

■サイクルトレインの実施



○レンタサイクル実績

R1年度	6,396人
R2年度	4,350人
R3年度	4,260人
R4年度	4,887人
R5年度	4,388人

(R5.12月末時点)

○サイクルトレイン実績

R1年度	332人
R2年度	326人
R3年度	373人
R4年度	391人
R5年度	271人

(R5.12月末時点)

目標3 車に頼り過ぎないまちづくりや広域観光と連携した公共交通の実現

県外観光客の利用促進

【えちぜん鉄道】【福井鉄道】【JR貨物】
【ハピラインふくい】【福井県】

■「鉄道ふくいフェスタ2023」を田原町駅にて開催(R5.10.21、22)

顔出しパネル撮影コーナーや記念グッズの販売、ぬりえやペーパークラフト体験を実施



○実績 参加者数(全会場合計) 4,500人

【えちぜん鉄道】【福井鉄道】【JR越美北線】【JR小浜線】
【ハピラインふくい】【福井県】

■位置情報連動型ゲームアプリ「駅メモ！」を活用したデジタルスタンプラリーの実施(R6.3.16~)

○チェックインポイント

・ポイント駅数 6駅

(福井、田原町、あわら湯のまち、三国、永平寺口、勝山)

・対象スポット数 4か所

(あわら温泉芦湯、東尋坊、永平寺、福井県恐竜博物館)

○スタンプラリー参加者数

R4年度 12,113名



広報用キャラクターパネルイメージ

駅・車内での観光情報発信

【福井市】

■福井市観光交流センター開業(R5.10.1)

3月2日からは、コンシェルジュによる観光、交通案内やパンフレットの配布、周遊切符の販売を行う。

1階— 観光案内所、待合スペース

2階— カフェ、展示交流スペース

RF — 屋上広場(恐竜モニュメント9体設置)



観光案内所 イメージ図

目標4 住民・行政・事業者が協働で利用促進する公共交通の実現

自治体による利用促進

【福井市】

■ちよい乗り!電車・バス利用事業の実施

職員が県内の地域鉄道(福井鉄道、えちぜん鉄道、JR)やバス停付近の目的地へ出張する場合に、地域交通課にて乗車券を交付する。

【勝山市】【永平寺町】

■出張時にえちぜん鉄道等を利用

■効果 職員の公用車移動を公共交通機関に転換させることで、職員が率先して利用促進を図るとともに、利便性を知ってもらい、日常利用にもつなげる。

○実績 福井市「ちよい乗り!電車・バス利用事業」

公共交通機関	主な目的地	利用枚数(枚)	
		R4	R5 (12月末時点)
えちぜん鉄道	福井大学、えちぜん鉄道(株)	45	53
	ハートピア春江	11	11
福井鉄道	フェニックスプラザ、商工会議所	146	86
	福井大学	49	59
	越前市役所、福井鉄道(株)	64	38
JR	自治研修所	19	34
	あわら、坂井、鯖江各市役所	8	15
京福バス	福井大学、自治会館	32	20
	自治研修所	53	34
合計		427	350

通勤・通学でのえちぜん鉄道利用促進

【勝山市】【永平寺町】

■通勤、通学定期購入者への補助

○実績(R5.4.1~R5.12.31)

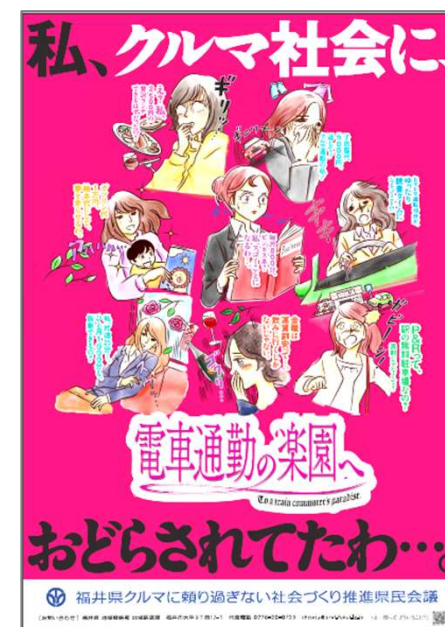
- ・勝山市
 - 通学定期補助 418件
 - 通勤定期補助 213件
 - 回数券補助 706件
 - ひとり親家庭高校生通学定期補助 22件
- ・永平寺町
 - 通学定期補助 1,676件

【福井県】等

■広報ツール「電車通勤の楽園へ」をポスター等で広報

マイカー通勤から鉄道通勤への転換を促すため、転換による「お金と時間」にスポットを当てたユニークな画像を作成し、広くPR。

主な掲示場所: えちぜん鉄道福井駅サイネージ
田原町ミュージアム 他



目標4 住民・行政・事業者が協働で利用促進する公共交通の実現

利用促進イベントの開催

【えちぜん鉄道】

■西武福井店創業祭とタイアップした『福井の鉄道大周年祭』を開催(R5.7.6~7.31)

西武福井店95周年に合わせ、えちぜん鉄道20周年や福井鉄道100周年を記念し、ハピライン福井を含めた鉄道3社と共同でイベントを開催。

アテンダント等の制服やヘッドマークの展示、沿線クイズや鉄道マンなりきり撮影会を実施。



アテンダントや運転士の制服展示



車両写真やヘッドマークの展示

【坂井市】

■婚活電車企画の実施



貸切電車
や遊覧船
に乗って
交流を
深める

葉っぱ寿司
など伝承料
理を味わい、
地元酒蔵の
日本酒を
飲み比べる

○実績 (R5.9.24)
参加者数 20人

※「えちてつコン」は、坂井市が主催した「結婚応援日本一アイデアコンテスト」で優秀賞を受賞した提案を事業化したイベント

【永平寺町】

■地酒電車企画の実施



○実績 (R5.10.15)
参加者数 21人

※永平寺町観光物産協会主催

【えちぜん鉄道】【えちぜん鉄道活性化連携協議会】

■開業20周年記念企画「鉄カード」作成・配布

記念企画として、トレーディングカード「鉄カード」を作成。開業イベント来場者先着500人にプレゼントした。



※「鉄カード」とは、各鉄道会社や車両を紹介するトレーディングカード。鉄道ファンたちが集めたり交換したりして楽しむ。

公共交通とまちづくりに向けた意識啓発と利用促進

【NPO法人ふくい路面電車とまちづくりの会】 ■カーフリーデーふくい2023の開催

○実績 (R5.9.23)
イベント参加者数 約300人



新しい道のデザインを考えよう
(田原町駅広場)

福井ぼんえろふ研究会による取組



カーフリーデー音楽ステージ
(田原町ミュージズ)



カーフリーデーパネル展
(福井市総合ボランティアセンター)

EUROPEAN MOBILITY WEEK
Save Energy
カーフリーデーふくい2023
9/23(土・祝) 10:00~16:00
田原町駅広場・田原町ミュージズ

カーフリーデーふくい2023
カーフリーデーステージ (田原町ミュージズ)
① 音楽ステージ
② 福祉の相談
カーフリーデー広場 (田原町駅広場)
③ あおぞら絵本図書館
④ 絵本読み聞かせ
⑤ バスの乗り方教室
⑥ 公共体験ゲーム
⑦ たわもちパリアフリー体験会
⑧ 新しい道のデザインを考えよう!
⑨ 電線グッズ販売

ホジロバで「ちよいい」
⑩ アクラムライナーでちよいい旅
⑪ 車庫探訪 ちよいい旅
⑫ サリエンターリング
⑬ フェスタコア
⑭ オリエンテーリング

カーフリーデー本部
⑮ モビリティセンター
⑯ ツイスター
⑰ フードコーナー

モビリティウィーク カーフリーデーふくい
9/12(金)~22(金)
① 福井県総合ボランティアセンター
9:00~21:00
② 福井県総合ボランティアセンター
9:00~19:00

モビリティウィーク 2023
① (公共交通機関特設コーナー) 開設
9/1(金)~30(土)
10:00~21:00
② 電車乗車券 AD55A 4F
10:00~21:00
③ 電車乗車券 AD55A 4F
10:00~21:00
④ 電車乗車券 AD55A 4F
10:00~21:00

■のりのりマップの作成 県内のバス・鉄道の路線をまとめたマップを作成。 福井市内の小学校や中学3年生に配付。

○実績
小学校(各5部) 250冊
中学校(3年生各1部) 2,248冊



商業施設、公共施設との連携による利用促進

【えちぜん鉄道】【まちづくり福井】

■まちなか公共交通お買物支援事業の実施

福井駅西口地区の商店街と交通事業者が連携し、参加店舗で一定額のお買物をした方に対して運賃補助券を発行。

ふくい公共交通
共通乗車割引券

- 京福バス 路線バス 210円分
- 福鉄バス 210円分
- えちぜん鉄道 160円分
- 福井鉄道 160円分

各事業者にて利用条件が異なりますので、利用条件は各事業者にお問合せください。

○実績
えちぜん鉄道 160円運賃補助券
令和4年度 920枚
令和5年度 932枚
(※R5.12月末時点)

目標4 住民・行政・事業者が協働で利用促進する公共交通の実現

サポート会の活動

■ サポート会員を対象としたイベント電車の運行、えちぜん鉄道を利用したツアーの開催



会員数 (※R5.12月末時点)
令和5年度 2,935名
令和4年度 2,957名

【勝山市】



電車運転体験(47人参加)

【あわら市】



ビア電 (27人参加)

【坂井市】



ビア電 (30人参加)

【永平寺町】



ビア電 (45人参加)



熱燗電車 (47人参加)

【あわら市】



菜の花種まき (8人参加)

【あわら市】



大人の遠足 (43人参加)

○あわら市「おとなの遠足」行程(青字がバス移動)

あわら湯のまち駅⇒福井駅⇒一乗谷朝倉氏遺跡博物館⇒
一乗谷レストラン⇒一乗谷朝倉氏遺跡復原町並⇒喜ね舎
⇒福井駅⇒あわら湯のまち駅

※えちぜん鉄道活性化連携協議会「貸切バス補助事業」を利用
「貸切バス補助事業」とは、沿線市町の各種団体(10人以上)が
えちぜん鉄道と貸切バスを利用して沿線の観光施設等を訪れる
場合、貸切バスの経費2分の1を補助する。

memo



目標1 地域の交通として利用しなくなる公共交通の実現

施策のポイント		実施項目	実施内容等	実施主体	4	5	6	7	8	令和5年度実績(12月末時点)
A 利用環境の向上										
1	駅施設の整備改善	トイレ整備 ホーム・構内の整備、改善 待合環境の整備 付帯施設の整備 駅舎の再整備等	新設、水洗化、洋式化 段差解消、手摺設置、点字ブロック 整備、バリアフリー化 待合室整備 ホーム屋根設置 自転車駐輪場、P&R駐車場 建て替え等大規模改修	えちぜん鉄道・ 沿線全市町						【勝山市】 ○(保田駅)トイレ整備 (12月末時点では工事中、R6.3月中旬までに完了予定) 【永平寺町】 ○(観音町駅、永平寺口駅、志比塚駅、越前竹原駅)放置自転車撤去(16台)
2	新しい生活様式への対応	感染対策の徹底	車両や待合施設の換気や消毒等	えちぜん鉄道・バス事業者						【えちぜん鉄道】【京福バス】 ○車両や待合施設の換気や消毒を実施
3	運賃支払いの効率化	キャッシュレス化、MaaSの導入	キャッシュレス化、MaaSの導入による乗継や運賃支払いの効率化	えちぜん鉄道・ 福井県・沿線全市町・ バス事業者						【ふくいMaaS協議会】 ○新規の電子企画切符の造成 【えちぜん鉄道】【福井県】 ○えちぜん鉄道車両へのICOCA整備工事に着手 【京福バス】【福井県】 ○路線バスへICOCAを整備し、2月から運用開始 【ふくいMaaS協議会】 ○新規の電子企画切符の造成、経路検索や企画切符の販売機能を「ふくアプリ」の機能として3月からサービス開始予定
4	ラッシュ時の多客対応	ロングシート車両の導入検討	既存車両の改修又は中古車両の購入を検討	えちぜん鉄道・福井県						【えちぜん鉄道】【福井県】 ○既存車両の改修・更新時に向けたロングシート車両の導入を検討
B 駅やバス停へのアクセス向上										
5	周辺道路等の改善	除雪・排雪体制の配備	①P&R駐車場の除雪 ②並行道路の除雪 ③交差道路の除排雪の調整	沿線全市町・ 福井県・ えちぜん鉄道						【えちぜん鉄道】 ○関係機関との除雪連絡網整備 【福井県】 ○③えち鉄と協議した3ヶ所の踏切除雪協力 【勝山市】 ○②③地元建設業者に除雪を依頼 【あわら市】 ○③踏切除雪の協力 【坂井市】 ○③えち鉄と協議した2ヶ所の踏切除雪協力 【永平寺町】 ○①②③地元建設業者に除雪を依頼 【福井県】 ○③踏切除雪の協力
6	web等での情報発信	公共交通情報の動的データ整備	Googleマップなど経路検索サイトのデータ提供	バス事業者・ 沿線全市町・ 福井県						【京福バス】 ○新バスロケーションシステムの運用開始(本格運用R6.2~)
7	フィーダー交通の整備・充実	コミュニティバスの機能確保とサービスの向上	ダイヤ調整等による接続改善、 ルート見直し	沿線全市町						【沿線全市町】 ○ダイヤ調整等による接続改善を検討
8	サインの充実	三国駅への誘導、観光地への誘導サイン等の充実	誘導サイン、案内サイン、解説サイン等 等を新幹線福井開業に向けて整備	坂井市						【坂井市】 ○誘導サイン等について整備(R4整備完了)
9	身近な交通手段の確保	自動運転車両等の研究	自動運転車両等の導入を見据えた 継続的な調査・研究	沿線全市町・福井県・ バス事業者						【永平寺町】 ○自動運転レベル4の「ZEN drive」の運行
10	持続可能な運送サービスの提供	従来の公共交通サービスに加え、多様な輸送資源 の活用検討	自家用有償旅客運送、福祉輸送、 スクールバス等の活用を検討	沿線全市町						【永平寺町】 ○近助タクシーの運行
C 交通機関の乗り継ぎ利便性向上										
11	列車運行の改善	運行時間帯、JRダイヤ改正時における接続確保 所要時間の改善	始発・終発時刻の改善、 快速列車の運行等	えちぜん鉄道						【えちぜん鉄道】 ○新幹線開業に合わせたダイヤの検討、3/16より改正予定

目標2 安全・安心に利用できる公共交通の実現

施策のポイント		実施項目	実施内容等	実施主体	4	5	6	7	8	令和5年度実績(12月末時点)
D 安心・安全を支える鉄道施設づくり										
12	早期の抜本的対策が必要な設備投資	設備投資	軌道整備、橋梁整備、法面整備、 電気・信号設備更新、除雪車更新	えちぜん鉄道・ 福井県						【えちぜん鉄道】 ○設備投資の実施 【福井県】 ○設備投資の実施に係る補助

13	鉄道施設の維持	維持修繕	線路・電路設備の維持修繕等	えちぜん鉄道・沿線全市町							【えちぜん鉄道】 ○線路・電路等維持修繕の実施 【沿線全市町】 ○線路・電路等維持修繕の実施に係る補助 【あわら市】 ○あわら湯のまち駅舎入口扉の修繕(9/11) 【坂井市】 踏切事故防止のため、牛舎前踏切(第4種踏切・坂井市三国町錦)を廃止(R5.10)
14	大規模災害への対応	大規模災害時の経営支援	災害時の代行バス費用等の補助	えちぜん鉄道・沿線全市町							【えちぜん鉄道】 ○大雨による法面崩落の補修 【沿線全市町】 ○志比塚地係法面土砂崩れの復旧に係る補助 【福井県】 ○えちぜん鉄道に支援予定
15	経営強化に向けた取組み	ハピラインふくいや福井鉄道との事業連携	資材等の共同調達、工事の一括発注、合同イベントの開催、グッズの共同販売	ハピラインふくい・福井鉄道・えちぜん鉄道							【福井鉄道】【えちぜん鉄道】 ○資材等の共同調達を実施 【ハピライン福井】【福井鉄道】【えちぜん鉄道】 ○鉄道フェスタへの参画(福井県主催) ○県外鉄道イベントへの参画 ○ハピラインふくい開業記念きっぷの造成・販売予定
16	鉄道事業における人材確保の取組み (バス、タクシー事業含む)	就職合同説明会、運転体験、採用説明会の実施、移住支援や就職支援の事業との連携	鉄道3社による就職合同説明会やバス・タクシー事業者による運転体験、採用説明会の実施等	ハピラインふくい・えちぜん鉄道・福井鉄道・バス、タクシー事業者・福井県・沿線全市町							【ハピラインふくい】【えちぜん鉄道】【福井鉄道】【バス、タクシー事業者】 ○就職合同説明会開催の協議実施 【ハピラインふくい】【えちぜん鉄道】【福井鉄道】【福井県】【中部運輸局】 ○8月に地域鉄道人材確保緊急対策会議を実施 ○地域鉄道3社共同の社員募集チラシを作成 【福井県】【バス、タクシー事業者】【福井鉄道】 ○8月、12月に鉄道、バス、タクシー業界説明会の開催 【えちぜん鉄道】【福井鉄道】【日本民営鉄道協会】 ○12月 人材の相互受入スキーム「民鉄キャリアトレイン」に参加 【福井県】 ○9月～3月 タクシー運転士就職奨励金の実施
E 信頼できる運行を支える鉄道施設づくり											
17	大雪に備えた除雪体制の構築	県・市町と連携した除雪体制の構築	大雪時の優先除雪計画の策定	えちぜん鉄道・福井県・沿線全市町							【えちぜん鉄道】【福井県】【沿線全市町】 ○除雪会議を開催し、除雪体制等を協議
F バス路線の維持											
18	バス路線維持への行政支援	公共交通を維持するための支援	欠損額に対する補助	福井県・沿線全市町							【沿線全市町】 ○路線バスやコミュニティバス等の維持に必要な経費を支援 【福井県】 ○広域路線および同一市町内路線への運行補助(車両購入)

目標3 車に頼り過ぎないまちづくりや広域観光と連携した公共交通の実現

施策のポイント	実施項目	実施内容等	実施主体	4	5	6	7	8	令和5年度実績(12月末時点)
G 駅を核としたまちづくり									
19	駅周辺への都市機能集約	駅周辺の各種都市機能の立地を促進	病院、学校、商業施設、金融機関等の立地促進	沿線全市町					【沿線全市町】 ○都市計画マスタープラン、立地適正化計画に駅周辺への都市機能集約を記載 【福井市】 ○田原町ミュージアムにて田原町ミニ図書館を運営(R6.4まで)
20	駅周辺の土地利用誘導	駅周辺に良好な市街地形成を誘導	住宅地・事業用地の形成を誘導	沿線全市町					【沿線全市町】 ○都市計画マスタープラン、立地適正化計画に駅周辺の土地利用誘導を記載
21	既存公共施設の利活用推進	既存施設の活用	駅周辺に立地する公共施設の利用推進	沿線全市町・福井県					【沿線全市町】【福井県】 ○都市計画マスタープラン、立地適正化計画に既存公共施設の利活用推進を記載 【福井市】 ○田原町ミニ図書館の設置 ○田原町ミュージアムにて現地視察対応を実施(7/7、8/30、11/2)
22		既存施設の複合化	行政出先機関の統廃合時には、駅周辺にある施設への移転・集約を検討	沿線全市町・福井県					
23	サービス供給の拠点化	サービスセンター、児童館、保育園、高齢者日帰りサービス等	新設や移転時には駅周辺への配置を検討	沿線全市町・福井県					【沿線全市町】【福井県】 ○都市計画マスタープラン、立地適正化計画にサービス供給の拠点化を記載
24	駅周辺施設の整備	駅を含めたエリア全体での観光資源拡充	三国駅周辺における歩道等の整備	坂井市					【坂井市】 ○駅周辺については整備済み、駅を含めたエリア全体については今後要検討

25	交流施設としての駅の活用	観光客や市民が喫茶を楽しみながら集える交流施設の運営 不動産開発による地域拠点づくり	勝山駅でのえち鉄カフェの運営 福大前西福井駅ビルの活用検討	えちぜん鉄道							【えちぜん鉄道】 ○勝山カフェあとのテナントを募集 ○福大前西福井駅ビルの活用検討 ○福井駅「たびのは」あとのテナントを募集
H 観光・地域活性化施策との連携											
26	地域色を活かした企画	広域連携による観光の推進 目的別情報発信 オリジナルグッズの作成・販売 沿線特産品の販売促進	自転車用観光地巡りマップ、 オリジナル乗車券、 駅周辺の新鮮野菜販売、 沿線特産品の交流販売・コラボメ ニュー開発	えちぜん鉄道・ 沿線全市町							【えちぜん鉄道】【日本郵便】 ○オリジナルフレーム切手の制作・販売 【えちぜん鉄道活性化連携協議会】 ○えちぜん鉄道沿線ガイドブックを作成、3月配布予定
27	企画列車の運行	企画列車の運行	ハロウィーン列車(実施中)等の運 行、観光地とのタイアップ企画、宿 泊施設・観光施設と連携したサー ビス企画	えちぜん鉄道・ 沿線全市町							【えちぜん鉄道】 ○県外旅行会社とタイアップした恐竜列車、地酒列車、芸妓列車の運行実施
28		観光列車の導入	恐竜列車専用車両の導入	えちぜん鉄道・福井県							【えちぜん鉄道】【福井県】 ○恐竜列車の運行開始(R5.7~)
29	観光用コミュニティバスの運行	土日祝に観光用コミュニティバスを運行	勝山駅と勝山市内を巡る観光用コ ミュニティバスの運行	勝山市							【勝山市】 ○観光周遊バス「ダイナゴン」を運行(冬期間を除く土日祝及び8月中ごろまでの夏 休み期間、年間105日運行) ○勝山駅と県立恐竜博物館を結ぶ「恐竜博物館直通バス」を運行(毎日運行、令和 5年度は博物館リニューアルオープンの7/14から運行開始)
30	企画バスの運行	鉄道と連携した企画バスの運行	福井駅・あわら湯のまち駅・勝山駅 等の主要拠点駅を中心に観光地と タイアップした企画バスを運行	バス事業者・ えちぜん鉄道							【バス事業者】 ○あわら湯のまち駅～芦原温泉駅～大野城～永平寺～復原町並をめぐる周遊バ スを運行
31	大規模イベント等での公共交通 機関への誘導	祭事開催に合わせ、鉄道と連携した臨時バスの運 行	三国花火、フェニックス祭り等での 臨時バスや増便運行	バス事業者・ えちぜん鉄道・ 沿線全市町							【永平寺町】 ○大燈籠ながし会場向けシャトルバス運行(イベント主催者の運行)
32	バス観光を中心としたフリーき っぷ	鉄道からバスに乗り換えて観光しやすいように、バス のフリーキップの利用促進	休日1日フリーキップ、海岸方面、東 尋坊方面への2日間フリーキップ	バス事業者							【京福バス】 ○東尋坊・永平寺・越前海岸・朝倉氏遺跡フリーきっぷ、休日フリーきっぷ等を販売
33	自転車を活かしたサービスの充 実	レンタサイクル、シェアサイクルの利用拡大	レンタサイクル、シェアサイクルの ポート拡充	えちぜん鉄道・ 沿線全市町							【えちぜん鉄道】 ○レンタサイクルの適時更新 【福井市】 ○シェアサイクル「ふくチャリ」スマートフォンアプリを活用した利用開始(R5.3)
34		サイクルトレインの利用促進	自転車関連イベントとの タイアップ	えちぜん鉄道・ 沿線全市町・福井県							
35	シームレスな移動の確保	沿線住民の利用促進	ふくい嶺北連携中枢都市圏全体で のMaaSによる交通システムの構 築	沿線全市町・ えちぜん鉄道・ バス事業者							【ふくいMaaS協議会】 ○新規のデジタル企画切符の造成・販売を実施予定
36	県外観光客の利用促進	新幹線開業に伴う利用促進	地域と連携した観光企画の充実 利用促進イベントの実施	えちぜん鉄道・ 沿線全市町・福井県							【えちぜん鉄道】 ○県外旅行会社とタイアップした恐竜列車、地酒列車、芸妓列車の運行実施 【ハピラインふくい】【えちぜん鉄道】【福井鉄道】【JR貨物】【福井県】 ○10月21日、22日「ふくい鉄道フェスタ2023」を 田原町駅で開催
I 情報発信の連携・強化											
37	駅・車内での観光情報発信	主要駅に観光案内窓口設置	土日限定等で開設	沿線全市町・ えちぜん鉄道							【えちぜん鉄道】 ○福井駅のインフォカフェ「たびのは」を2月末終了 (3月からは福井市観光交流センター案内所に移管) 【福井市】 ○JR福井駅東口に福井市観光交流センター開業(R5.10) ○福井駅西口にウェルカムセンター運営 【あわら市】 ○あわら湯のまち駅舎内にあるあわら湯けむり創生塾「おしえる座あ」による観光 情報発信(常設) 【坂井市】 ○三国駅に観光案内所併設(常設)
38		アテンダントによる車内での観光案内	観光シーズンに実施	えちぜん鉄道							

39	駅・車内での地域情報・行政情報の提供	駅・車内でのポスターの掲出	イベント情報等を提供	沿線全市町・福井県							【えちぜん鉄道】 ○福井駅サイネージパネルを利用した沿線観光地イメージポスターの掲示 【えちぜん鉄道】【福井県】 ○広報ツール「電車通勤の楽園へ」を作成、福井駅デジタルサイネージパネル、HP等に掲示 【福井市】 ○主要駅にてポスターを掲示 【勝山市】 ○駅・車内で各団体がポスターを掲示 【永平寺町】 ○えちぜん鉄道福井駅に設置されているデジタルサイネージで永平寺町のPRおよび永平寺町大燈籠ながしのPRを実施
40		電車に設置されているモニターの利用	動画による情報発信	沿線全市町・福井県							【坂井市】 ○駅名変更に合わせて車内放送による情報発信
41	沿線共同での情報発信	沿線全市町と県が共同で沿線イベントや観光情報・地域情報等を発信	市町・県の広報媒体やホームページの活用	沿線全市町・福井県							【沿線全市町】 ○サポート団体会議にて、えちぜん鉄道・各サポート団体へイベント等の情報提供 【えちぜん鉄道活性化連携協議会】 ○えちぜん鉄道沿線ガイドブックを作成、3月配布予定
42	双方向・ダイレクトコミュニケーションの促進	Twitter等の活用	乗り換え情報や駅周辺の観光情報を提供	えちぜん鉄道・沿線全市町							【えちぜん鉄道】 ○運行情報、イベント情報などのSNS発信、HPの改善

目標4 住民・行政・事業者が協働で利用促進する公共交通の実現

施策のポイント		実施項目	実施内容等	実施主体	4	5	6	7	8	令和5年度実績(12月末時点)
J 乗る運動・利用促進										
43	自治体による利用促進	通勤・出張時の電車利用	自治体職員の通勤及び出張時のえちぜん鉄道利用の強化	沿線全市町・福井県						【福井市】 ○ちよい乗り!電車・バス利用事業の継続実施(職員の公用車移動を公共交通機関に転換するため乗車券を交付) 【勝山市】 ○出張時にえちぜん鉄道を利用 【永平寺町】 ○出張時にえちぜん鉄道を利用 ○マイ時刻表を作成(各種イベント、広報誌、HP等で周知)
44	カー・セーブ運動の推進	カー・セーブデー(毎週金曜日)の実施	運賃割引 参加企業の拡大	福井県、沿線全市町・えちぜん鉄道・バス事業者						【えちぜん鉄道】 ○専用回数券の発行 【福井市】 ○職員への参加呼びかけ等 【永平寺町】 ○職員への参加呼びかけ等 【福井県】【沿線全市町】 ○職員への参加呼びかけ等
45	沿線事業所への利用働きかけ	沿線事業所等への電車利用の働きかけ	沿線事業所等へ電車通勤の働きかけ、社用移動時のえちぜん鉄道利用推進	えちぜん鉄道・沿線全市町						【えちぜん鉄道】 ○沿線事業所等へ電車通勤等の働きかけ
46	子どもが電車に乗るきっかけづくり	遠足等でのえちぜん鉄道利用推進	各学校へのルート・最寄施設等の情報提供	えちぜん鉄道・沿線全市町						【えちぜん鉄道活性化連携協議会】 ○沿線全市町の負担により利用促進補助制度(えちぜん鉄道貸切バス補助金)の実施
47	通勤・通学でのえちぜん鉄道利用促進	通学、通勤利用の促進	えちぜん鉄道を利用した通勤・通学のPR・啓発等の強化、通勤、通学定期購入者への補助	沿線全市町						【福井市】 ○公共交通に関する出前講座の開催、ふくいりのりマップの小中学校へ配布協力 【勝山市】 ○えちぜん鉄道電車利用促進助成金を交付 【あわら市】 ○えちぜん鉄道や京福バス定期券を乗務員へ提示すると「あわら市デマンド交通乗合タクシー」利用金100円引き 【永平寺町】 ○通学定期券購入費補助金を交付(20%補助) 【福井県】 ○広報ツール「電車通勤の楽園へ」をポスター等で広報

48	利用促進イベントの開催	主に地元利用者を対象とした利用促進イベントの開催	各種ツアー列車の実施、電車の利用PR、沿線特産品の販売等	えちぜん鉄道・沿線全市町						<ul style="list-style-type: none"> 【えちぜん鉄道】 ○西武福井店とタイアップした運転体験福袋を販売 ○西武福井店創業祭とタイアップした福井の鉄道大周年祭を開催 【福井市(職員共済会)】 ○職員の福利厚生事業でえちぜん鉄道を利用した企画の実施 【坂井市】 ○婚活電車の企画実施(R5.9.24、えちてつこん) 【永平寺町】 ○ピア電の企画実施 ○地酒電車を実施(永平寺町観光物産協会主催) 【えちぜん鉄道活性化連携協議会】 ○えちぜん鉄道開業20周年記念ノベルティグッズ「鉄カード」作成配布
49	公共交通とまちづくりに向けた意識啓発と利用促進	公共交通とまちづくりへの意識啓発と利用促進	カーフリーデーやまちフェスなどの各種イベントに合わせた、公共交通とまちづくり事業の実施	市民団体・企業・えちぜん鉄道・バス事業者・沿線全市町・福井県						<ul style="list-style-type: none"> 【NPO法人ROBA】 ○カーフリーデーの実施、のりのりマップ作成(毎年改訂版発行) 【福井市】 ○カーフリーデーふくい2023の共催・出展(9/23) 【京福バス】 ○カーフリーデーほか各種イベントへの参加
50	免許返納制度の推進	65歳以上の住民を対象にした自動車免許返納制度の推進	免許返納者にコミュニティバスの無料乗車券等を交付	沿線全市町						<ul style="list-style-type: none"> 【福井市】 ○えちぜん鉄道普通乗車券・フリーきっぷ3年間2割引バス等を配布 【勝山市】 ○市内コミュニティバス無料乗車券を交付 【あわら市】 ○65歳以上免許返納者にはあわら市デマンド交通乗合タクシー100円引き ○75歳以上免許返納者にはあわら市デマンド交通乗合タクシー利用者の高齢者外出支援事業助成券を交付 【坂井市】 ○交通系ICカード(ICOCA)5,000円分(但し500円分デポジット含む)等の配布 【永平寺町】 ○町内コミュニティバス無料バス券を交付(60歳以上全員) ○免許返納者にえちぜん鉄道回数券を交付
51	商業施設、公共施設との連携による利用促進	えちぜん鉄道利用者に対する各種割引	えちぜん鉄道利用者に対する沿線の商業施設・公共施設やえちぜん鉄道の割引の検討	えちぜん鉄道・沿線全市町・民間事業者						<ul style="list-style-type: none"> 【えちぜん鉄道】【まちづくり福井】 ○対象店舗の購入金額に応じてえちぜん鉄道の割引券を配布
K 地域住民との連携										
52	サポーターズクラブの強化	入会の推進 協賛企業の拡大 会員による利用の拡大	会員向け情報発信の強化(DM 会報誌) 特典の拡大強化(セット券 協賛店サービス) 会員向け企画の実施	えちぜん鉄道(えちてつサポーターズクラブ) 沿線全市町						<ul style="list-style-type: none"> 【えちぜん鉄道】【えちてつサポーターズクラブ】【沿線全市町】 ○入会促進、協賛企業の拡大、会員利用の拡大を実施
53	サポート会の活動	利用啓発活動 駅舎・沿線等の環境向上活動 乗って残す運動の推進	各種イベント・ツアーの実施	各サポート会・沿線全市町						<ul style="list-style-type: none"> 【福井市】 ○開業20周年記念ステージイベント開催に係る補助 ○田原町商店街「家族村まつり」に鉄道で来場された方を対象にお買物券を配布(11/3) 【勝山市】【サポート会】 ○10/8に「電車運転体験」を実施 ○10/28、29開催のかつやまWAKUWAKUフェスタにてえち鉄20周年記念コーナーを設置 【あわら市】【サポート会】 ○「大人の遠足(5月14日)」、「ピア電(8月5日)」、「運転体験(10月14日、11月4日)」、「菜の花種蒔き(9月29日)」等を実施 【坂井市】【サポート会】 ○「運転体験」等を実施(2023/05/27、11/26運転体験、09/10ピア電) 【永平寺町】【サポート会】 ○「サポート会総会」、「ピア電」を開催
54	駅を活用した住民主体のまちづくり活動の促進	えちぜん鉄道・福井鉄道が相互乗入れする田原町駅において住民主体のまちづくり活動を展開する	田原町ミューズを活用した各種イベントの実施	福井市・沿線住民						<ul style="list-style-type: none"> 【NPO法人ROBA】【福井市】 ○カーフリーデーふくい2023の実施(9/23) ○田原町ミニ図書館イベントの開催
55	地域とのネットワークの構築	えちぜん鉄道の主催ツアーを活用した地域活性化	主催ツアー等での受け入れ先として依頼	えちぜん鉄道・沿線住民						<ul style="list-style-type: none"> 【えちぜん鉄道】 ○ツアーの企画検討

目指すべき公共交通の将来像の指標				
評価指標	数値目標			定義及び内容
	現状(計画策定時)	令和4年度実績	将来目標(R8)	
(指標1) 公共交通の利用者数	782万人/年 (H30年度)	676万人/年	786万人/年	定義: えちぜん鉄道、路線バス、各市町のコミュニティバス(デマンドバス、デマンドタクシー、地域バスを含む)の利用者合計 内容: 新型コロナウイルス感染症拡大前の平成30年度の利用者数までの増加を目指す

利用者数(人/年)	計画策定時(H30年度)	令和4年度実績	将来目標	備考
えちぜん鉄道	3,699,553	3,391,205	3,740,000	
フィーダーバス	4,120,551	3,367,149	4,120,000	
京福バス	3,303,094	2,791,315		
えちぜん鉄道(デマンドバス)	17,697	10,371		
福井市(すまいるバス等)	476,050	342,492		
勝山市(コミュニティバス等)	135,955	93,391		
あわら市(ぐるっとバス等)	37,739	34,859		
坂井市(コミュニティバス等)	90,118	58,801		
永平寺町(コミュニティバス等)	34,049	16,506		
大野市(市営バス等)	25,849	19,414		
計	7,820,104	6,758,354	7,860,000	

目標1 地域の交通として利用しなくなる公共交通の実現				
評価指標	数値目標			定義及び内容
	現状	令和4年度実績	将来目標(R8)	
(指標2) 相互乗入れによる利用者数	157,998人/年 (H30年度)	173,035人/年	158,000人/年	定義: フェニックス田原町ラインの利用者数 内容: 新型コロナウイルス感染症拡大前の平成30年度の利用者数までの増加を目指す
(指標3) えちぜん鉄道利用者の満足度	70% (R3年度)	— (R8年度にアンケート調査・評価を行う)	75%	定義: 幹線交通軸としての利用者の満足度を把握 内容: 令和3年度実施のえちぜん鉄道利用者アンケート「問3総合的な満足度」の5%増を目指す

目標2 安全・安心に利用できる公共交通の実現				
評価指標	数値目標			定義及び内容
	現状	令和4年度実績	将来目標(R8)	
(指標4) 故障等部内原因による鉄道の遅延障害件数	8件/年 (R2年度)	12件/年	0件/年	定義: 故障等の部内原因による、えちぜん鉄道の遅延障害件数 内容: 遅延障害0件を目指す

目標3 車に頼り過ぎないまちづくりや広域観光と連携した公共交通の実現				
評価指標	数値目標			定義及び内容
	現状	令和4年度実績	将来目標(R8)	
(指標5) 鉄道とバスが接続する主要拠点駅周辺(半径500m圏域)の人口の全人口に占める割合	3.7% (駅周辺人口: 15,519人 全人口: 418,987人) (R3年度)	3.6% (駅周辺人口: 14,943人 全人口: 415,658人)	3.8% (駅周辺人口: 15,500人 全人口: 396,363人)	定義: 駅周辺人口は、松岡駅、永平寺口駅、勝山駅、田原町駅、あわら湯のまち駅、三国駅の半径500m以内の人口 内容: 現状維持を目指す
(指標6) 鉄道とバスが接続する主要拠点駅周辺(半径100m圏域)の生活利便施設の立地件数	42施設以上 (R3年度)	36施設	42施設以上	定義: 松岡駅、永平寺口駅、勝山駅、田原町駅、あわら湯のまち駅、三国駅の半径100m以内に立地する生活利便施設の合計 内容: 現状維持を目指す
(指標7) レンタサイクルの利用者数	13,647人/年 (R1年度)	12,476人/年	14,000人/年	定義: ふくチャリ、えちぜん鉄道レンタサイクル、ゆめおーれ勝山、細呂木ふれあいセンター「らくーざ」、三國湊レンタサイクルまち流し号の利用者数の合計 内容: 北陸新幹線開業による利用者増を見込んで令和元年度の値を目指す
(指標8) 企画列車の運行本数	38本/年 (H30年度)	31本/年	126本/年	定義: えちぜん鉄道が企画運行する列車の運行本数 内容: 北陸新幹線開業による交流人口の増加を見込み、運行本数の大幅増加を目指す

目標4 住民・行政・事業者が協働で利用促進する公共交通の実現				
評価指標	数値目標			定義及び内容
	現状	令和4年度実績	将来目標(R8)	
(指標9) 鉄道を使った遠足利用者数	165団体/年 (H30年度)	65団体/年	165団体/年	定義: 中学生以下の児童生徒の遠足利用の団体数 内容: 児童生徒数の減少においても積極的な利用促進を行い、平成30年度の値までの増加を目指す