

報告事項

- 乗車実績等
- 安全性向上への取組み

R4年4月～12月まで乗車実績

単位 千人

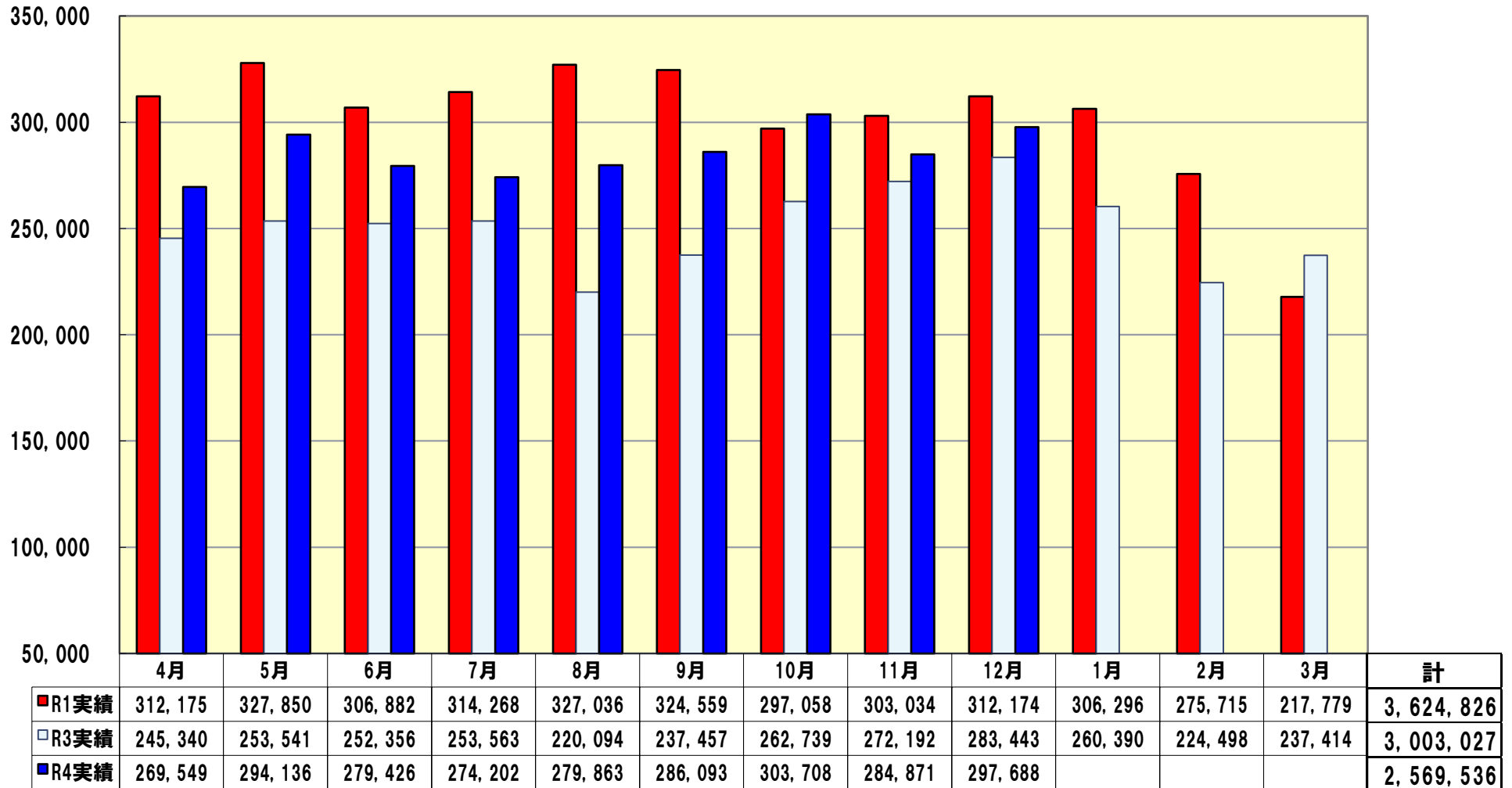
	R4年4月～12月	R1年4月～12月	減少数
自社線 (勝永線、三芦線合計)	2,438	2,704	266
フェニックス田原町 ライン (福井鉄道連絡運輸)	132	121	+11
合計	2,570	2,825	255 (-9.1%)

R4年4月～12月まで乗車実績とR1年同期減少率

	券種	実績数(千人)	R1年同期比
日常	通学定期	920	+0.9%
	通勤定期	598	+3.1%
	回数券	271	-11.4%
非日常(連絡運輸含む)		781	-24.0%

乗車実績の推移 (R1~R4)

単位:人



□踏切道の安全・安心対策

〔注意喚起看板の設置〕



交通規制が設けられている踏切道において、通行禁止車両の通行を運転士が目撃しています。鉄道事業者として黙認することはできませんので、該当する踏切道については「注意喚起看板」を設置しています。

〔視認性の向上〕



第3種・第4種踏切道においては、運転士ならびに歩行者側からも列車の見通しが確保できるように線路沿線に沿って生えている草木の伐採を実施しています。

〔啓発広報活動〕



県民交通安全運動期間等において、交通量の多い踏切道では啓発活動を、また、本社からはネットワーク音声カメラを用い、全駅に広報活動を実施しています。

□ 重大な事故等への対応



福井県警察本部と合同で、爆発物を想定したテロ対処訓練を実施しました。列車内で乗客が不審物を発見、その連絡を受けた運転士およびアテンダントは運転指令に報告した後、乗客を列車からホームまで避難誘導するなど、一連の流れを確認しました。

□社員の教育

〔福井鉄道様と合同訓練〕



駅間の途中で車両故障が発生し「前途運転不能となった場合を想定」した双方の取扱手順に関して確認しました。

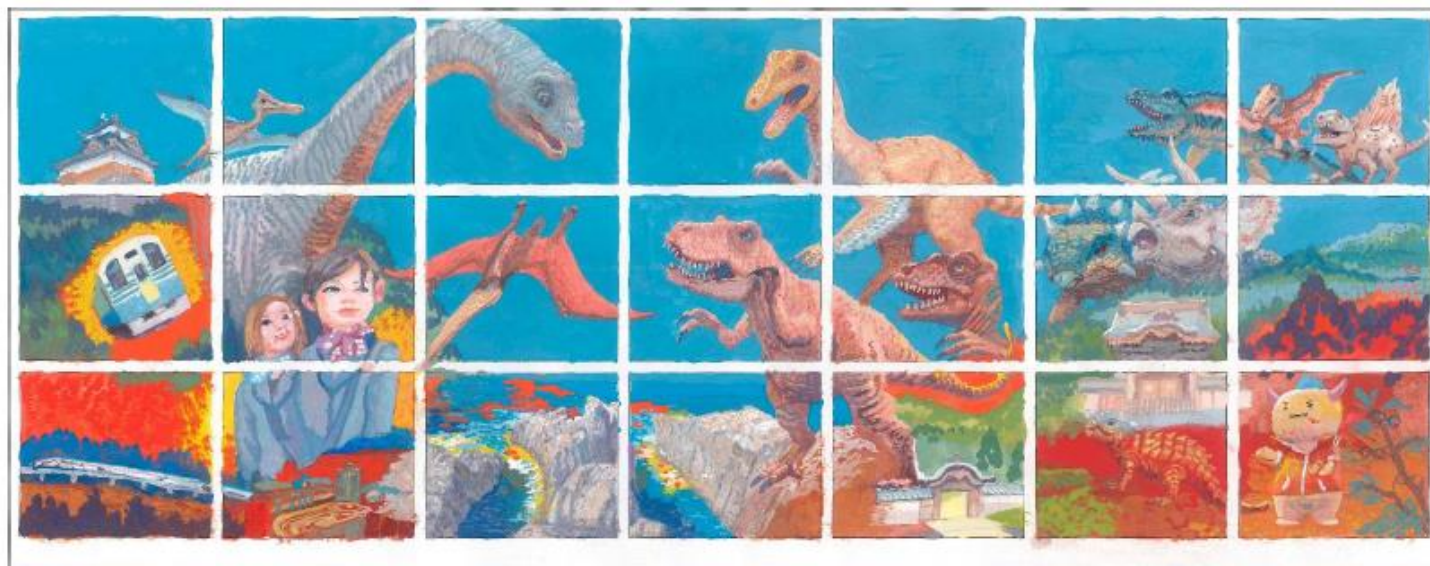
〔お体の不自由な方へのサポート研修〕



社会福祉法人光道園様から講師を招き、駅務員、運転士・アテンダントが駅構内の移動方法や電車への乗降方法について学びました。

パブリックアート(大型ステンドグラス)設置

弊社と公益財団法人日本交通文化協会は、一般財団法人日本宝くじ協会の助成を受けて、福井駅改札口横に大型ステンドグラスのパブリックアートを設置します。



作品タイトル 「ジュラシックえちぜん」 縦約 2.8m、横約 7.1m

原画・監修 絹谷 幸二氏

1997年長野冬季オリンピック・ポスターの原画制作、2008年には渋谷駅の壁面にパブリック・アートを設置、2014年には文化功労者に選出、2021年には文化勲章を受章し、美術と社会を結びつける幅広い活動も行っている。

北陸新幹線福井開業に向けて、駅利用者に福井県を印象づける作品を設置。

3月12日に序幕式を実施。

設置場所



国への要望の実施について

1 要望の経緯

えちぜん鉄道は、新型コロナウイルス感染症の影響により、厳しい経営状況となっているが、鉄道の安心・安全な運行に不可欠な車両関係の大規模修繕（車両検査・車両修繕）費用について、近年、国費が十分に補助されていない。

また、令和3年1月の大雪にかかる除雪や、同年3月にえちぜん鉄道小舟渡駅で起こった土砂災害の影響による代行バスなどに多額の経費がかかったが、このような経費は、国の補助制度の対象外となっている。

そのため、えちぜん鉄道活性化連携協議会及び福井鉄道福武線活性化連携協議会から国土交通省等に対して、要望を実施した。

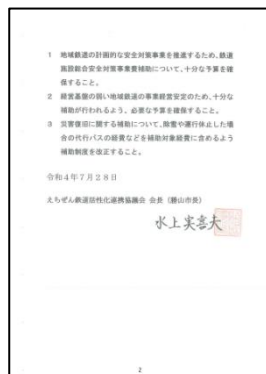
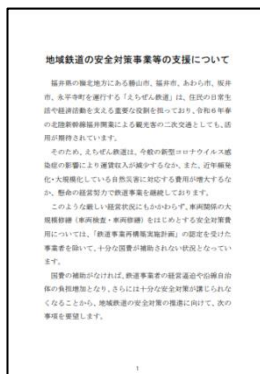
2 要望日及び要望先

令和4年7月14日 国土交通省中部運輸局

令和4年7月28日 国土交通省、福井県選出国會議員

3 要望事項

- (1) 地域鉄道の計画的な安全対策事業を推進するため、鉄道施設総合安全対策事業費補助について、十分な予算を確保すること。
- (2) 経営基盤の弱い地域鉄道の事業経営安定のため、十分な補助が行われるよう、必要な予算を確保すること。
- (3) 災害復旧に関する補助について、除雪や運行休止した場合の代行バスの経費などを補助対象経費に含めるよう補助制度を改正すること。



えちぜん鉄道交通圏地域公共交通計画

主要施策進捗状況



目標1 地域の交通として利用しなくなる公共交通の実現

利用環境の向上

駅施設の整備改善

【福井市】
越前島橋駅トイレ整備
(R5年3月供用開始予定)



【永平寺町】
観音町駅多目的トイレ整備
(R5年3月供用開始予定)



トイレ設置駅数

路線	駅数	内トイレ設置駅数
勝山永平寺線	23	19
三国芦原線	21	15
合計	44	34

運賃支払いの効率化

R4年度
新規事業

【ふくいMaaS協議会】
デジタル企画切符販売の実証実験を実施

○実績(R4.10.8～R4.12.31)
販売枚数 326枚
販売額 341,320円

実証実験

- 第1弾 R4.10.8～R4.12.25
- 第2弾 R4.12.26～R5.2.26



「MaaS」とは

複数の公共交通やその他のサービスを組み合わせて、検索・予約・決済などを一括で行う仕組み。

「MaaS協議会」とは

北陸新幹線福井開業を見据え、嶺北地域の二次交通の利便性を向上させることを目指して官民連携で発足した組織。令和4年度は、MaaSの実証実験として、「RYDE PASS」アプリを使い、期間限定のお得なデジタル企画切符の販売を実施。

目標1 地域の交通として利用したくなる公共交通の実現

駅やバス停へのアクセス向上

サインの充実

【坂井市】
三国駅誘導サイン等整備

福井工業大学の学生が地域住民等とワークショップを重ね、まちの魅力を発信する広域案内看板を制作。

三國湊散歩



身近な交通手段の確保

【永平寺町】
自動運転レベル3の「ZEN drive」の運行継続

○実績(R4.4.1～R4.12.31)
利用者数 663名



レベル	内容
1	アクセル、ブレーキ、ハンドルのいずれかを自動化
2	アクセル、ブレーキ、ハンドルを自動化
3	特定の条件下で自動化、必要時に人が対応
4	特定の条件下で自動化
5	完全な自動化

持続可能な運送サービスの提供

【永平寺町】
近助タクシーの運行
(自家用有償旅客運送による
デマンド型乗合タクシー)

○実績(R4.4.1～R4.12.31)
利用者数 3,933名
(R3.4.1～R3.12.31 3,548名)

近助タクシーの仕組み



※運行主体である「志比北振興連絡協議会」は、令和4年度ふるさとづくり大賞(総務大臣表彰)を受賞

早期の抜本的対策が必要な設備投資

鉄道施設の維持

【えちぜん鉄道】【福井県】
設備投資の実施
【えちぜん鉄道】【沿線市町】
線路・電路等維持修繕の実施

本計画で、えちぜん鉄道を地域の発展を支える「生活関連社会資本」と捉え、その維持等に必要な経費を行政が支援。

PCマクラギ化



軌道道床



経営強化に向けた取組み

【えちぜん鉄道】【福井鉄道】
資材等の共同調達、工事の一括発注の実施

令和4年度実績

	資材数量 (本)			調達価格 (千円)	
	福井鉄道	えちぜん鉄道			
木マクラギ	211	465	676	8,598	468▲ (▲5%)
合計	211	465	676	8,598	468▲ (▲5%)

- えち鉄、福鉄の2社で実施した結果、資材費高騰の中、調達価格を抑制できた。
- 今後、ハピラインふくいとの参画によるスケールメリットが期待できる。
- 3社で実施する際の課題は、対象資材及び見積先の選定など。

【沿線全市町】

都市計画マスタープラン、立地適正化計画に基づき、駅や沿線への都市機能・居住の誘導を推進

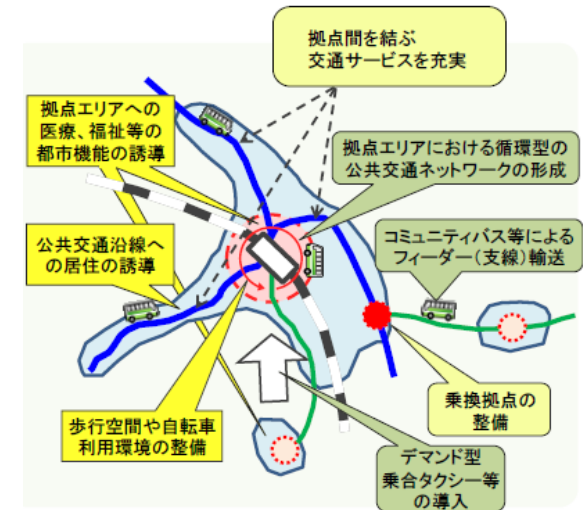
一
体
化

○コンパクトなまちづくり

- ・居住の誘導
- ・生活サービス(福祉・医療・商業等)の誘導

○地域公共交通の再編

- ・拠点間を結ぶ交通サービスを充実
- ・乗継拠点の整備 等



コンパクトプラスネットワーク
【出典:国土交通省資料】

駅周辺への都市機能集約

既存公共施設の利活用推進

【福井市】

田原町ミニ図書館の設置

図書館の改築工事(R4.5月～R6.3月)に伴い、田原町ミニ図書館を田原町駅に近接する田原町ミュージズに設置

田原町ミニ図書館(田原町ミュージズ)

予約本の受渡し、新着図書等の閲覧、各種イベント実施



目標3 車に頼り過ぎないまちづくりや広域観光と連携した公共交通の実現

観光・地域活性化施策との連携

地域色を活かした企画

【えちぜん鉄道】

越美北線の御乗印とコラボした御乗印の作成・販売

○実績(R4.10.14~R4.12.31)

販売価格 300円
販売枚数 1,233枚

R4年度
新規事業



企画列車の運行

【えちぜん鉄道】

- ・恐竜電車の運行
- ・子ども運転電車の運行

○実績(R4.4.1~R4.12.31)

きょうりゅう電車 運行回数 25回
利用者数 707名
子ども運転電車 運行回数 2回
参加者数 62名

きょうりゅう電車 リニューアル記念!!
福井県民限定 特別運行!
2020年 運行日
11月22日 & 11月23日
完全予約制

特典
特別フルタイムプレゼント
DINO-A-LIVE 特別コラボご招待

料金
大人(中学生以上) 2,400円
小学生 1,200円
幼児 無料

運行時間
福井駅 9:47 - 勝山駅 10:30
自由席 30分限定
福井県民限定

※乗車前日(9:00~9:30)までに福井駅受付にて料金をお支払いください。
※乗車にてご予約ください。お電話予約は ☎0120-840-500 (9:00~18:00)
※お電話受付は入場券についてのみ、乗車券はできません。

子ども運転電車



本物の電車を運転!

目標3 車に頼り過ぎないまちづくりや広域観光と連携した公共交通の実現

観光用コミュニティバスの運行

【勝山市】

- ①観光用周遊バス「ダイナゴン」運行
 - ・運行日：土日祝夏休みの一部
(12月～3月中旬運休)
 - ・運賃：300円(大人)
- ②恐竜博物館直通バス運行
 - ・運行日：恐竜博物館開館日
 - ・運賃：300円(大人)



○ダイナゴン利用者数

R1年度 1,569人
 R2年度 743人
 R3年度 914人
 R4年度 1,937人
 ※R4:12月末時点

○恐竜博物館直通バス利用者数

R1年度 54,869人
 R2年度 15,486人
 R3年度 21,134人
 R4年度 36,752人
 ※R4:12月末時点

※恐竜博物館は、リニューアル改修工事のため、R4.12.5～R5年夏まで休館

観光・地域活性化施策との連携

バス観光を中心としたフリーきっぷ

【京福バス】観光きっぷの販売



販売実績 【単位：枚】 ※県・沿線市町の補助により、R4.7.21～R5.2.28に半額キャンペーンを実施

切符名	販売枚数(4.1～12.31)		
	R3	R4	増加数
休日フリーきっぷ	5,327	13,003	7,676
東尋坊2日フリーきっぷ	3,134	9,833	6,699
朝倉・永平寺1日フリーきっぷ	1,219	6,141	4,922
永平寺・東尋坊2日フリーきっぷ	629	5,075	4,446
朝倉氏遺跡1日フリーきっぷ	1,616	3,269	1,653
越前海岸2日フリーきっぷ	2	230	228
合計	11,927	37,551	25,624

自転車を活かしたサービスの充実

【えちぜん鉄道】

レンタサイクルの実施
 サイクルトレインの実施



○レンタサイクル実績

R1年度 6,396人
 R2年度 4,350人
 R3年度 4,260人
 R4年度 4,887人
 ※R4:12月末時点

○サイクルトレイン実績

R1年度 332人
 R2年度 326人
 R3年度 373人
 R4年度 378人
 (3月～11月末運行)

目標3 車に頼り過ぎないまちづくりや広域観光と連携した公共交通の実現

観光・地域活性化施策との連携

県外観光客の利用促進

【JR西日本】【えちぜん鉄道】
あわら芸妓列車の運行

【えちぜん鉄道】【福井県】
位置情報連動型ゲームアプリ「駅メモ！」を活用した
デジタルスタンプラリーの実施

○実績 (R4.4.1～R4.12.31)

運行回数 3回
参加者数 43名

○実績 (R4.3.25～R4.11.30)

利用者 12,113人



駅・車内での観光情報発信

情報発信の連携・強化

【えちぜん鉄道】
福井駅「たびのは」
(H30.6供用開始)

【福井市】福井駅西口
「ウェルカムセンター」
(H28.3供用開始)

【あわら市】
あわら湯のまち駅
「おしえる座あ」

【坂井市】
三国駅「観光案内所」
(H30.3供用開始)



カー・セーブ運動の推進

【福井県】【沿線全市町】【えちぜん鉄道】【京福バス】
カー・セーブデーの実施(毎週金曜日、運賃割引、
お得な回数券等)

○実績(R4.12.31時点)

参加登録者数	4,486人
企業・団体数	256団体

カー・セーブ運動とは

クルマに頼り過ぎた生活を見直すため、毎週金曜日をカー・セーブデーとして定めて、クルマ利用を控え、公共交通や自転車等を利用してもらう運動。

登録すると、公共交通の運賃等が割引され、えちぜん鉄道の場合はカー・セーブデー回数券として普通運賃10回分の値段で13回分の回数券が購入できる。

通勤・通学でのえちぜん鉄道利用促進

【福井県】

広報ツール「電車通勤の楽園へ」を作成

マイカー通勤から鉄道通勤への転換を促すため、転換による「お金と時間」にスポットを当てたユニークな画像を作成し、広くPR。



【勝山市】【永平寺町】

通勤、通学定期購入者への補助

○実績(R4.4.1～R4.12.31)

・勝山市

通学定期補助	410件
通勤定期補助	212件
回数券補助	840件
ひとり親家庭高校生通学定期補助	34件

・永平寺町

通学定期補助	1,693件
--------	--------

利用促進イベントの開催

【えちぜん鉄道】【福井県】【沿線全市町】

- ・「えちてつ割」「GoToてつどう(てつどう割)」の実施
- ・フリー切符割引キャンペーンの実施

R4年度
新規事業

通常の販売価格から割引した額を県、沿線市町が補助

○実績

- ・えちてつ割 (R4.7.21~R4.9.30)
(企画乗車券1,000円以上購入で500円割引)
販売枚数 2,610枚
- ・GoToてつどう(てつどう割) (R4.7.21~R4.10.16)
(対象フリー切符を3枚購入すると、ふく割加盟店舗で3,000円以上購入で1,000円割引)
販売枚数 736枚 (R4.7.21~R4.10.16)
- ・フリー切符割引 (R4.10.1~R4.12.31)
(フリー切符を半額等に割引)
販売枚数 37,780枚 (R元年度実績 17,998枚)



【坂井市】

婚活電車の企画実施

R4年度
新規事業

○運行実績 (R4.10.16)

婚活電車 28名参加



目標4 住民・行政・事業者が協働で利用促進する公共交通の実現

乗る運動・利用促進

公共交通とまちづくりに向けた
意識啓発と利用促進

【NPO法人「ROBA」】
カーフリーデーの実施

○実績(R4.9.18)
参加者数 約500名

カーフリーデーとは

ヨーロッパを中心に、マイカーを使う代わりに公共交通などによって移動する社会イベント。市民が交通や環境について考える一日となっている。



商業施設、公共施設との連携
による利用促進

R4年度
新規事業

【勝山市】
観光客等タクシー利用券配布事業を実施

○実績(R4.7.1～R4.12.31)
利用者数 1,068名

えちぜん鉄道を利用して勝山駅で下車した観光客等にタクシー利用券(初乗り運賃相当額分)を配布

サポート会の活動

沿線市町各サポート会による乗る運動の実施
・ツアー、体験
・イベント電車 等

○実績(R4.4.1～R4.12.31)
各種イベント参加者数 約180名



あわら市大人の遠足



車両基地見学

地域住民との連携

施策のポイント		実施項目	実施内容等	実施主体	4	5	6	7	8	実施内容(R4.12.1時点)
A 利用環境の向上										
更新	1	駅施設の整備改善	トイレ整備 ホーム・構内の整備、改善 待合環境の整備 付帯施設の整備 駅舎の再整備等	新設、水洗化、洋式化 段差解消、手摺設置、点字ブロック整備、バリアフリー化 待合室整備 ホーム屋根設置 自転車駐輪場、P&R駐車場 建て替え等大規模改修	えちぜん鉄道・沿線全市町					【福井市】 ○(越前島橋駅)トイレ整備 【永平寺町】 ○(観音町駅)多目的トイレ整備 【勝山市】 ○(保田駅)自転車駐輪場改修
新	2	新しい生活様式への対応	感染対策の徹底	車両や待合施設の換気や消毒等	えちぜん鉄道・バス事業者					【えちぜん鉄道】【京福バス】 ○車両や待合施設の換気や消毒を実施
新	3	運賃支払いの効率化	キャッシュレス化、MaaSの導入	キャッシュレス化、MaaSの導入による乗継や運賃支払いの効率化	えちぜん鉄道・福井県・沿線全市町・バス事業者					【えちぜん鉄道】【福井県】【沿線全市町】【京福バス】 ○キャッシュレス化の検討 【ふくいMaaS協議会】 ○デジタル企画切符販売の実証実験を実施
新	4	ラッシュ時の多客対応	ロングシート車両の導入検討	既存車両の改修又は中古車両の購入を検討	えちぜん鉄道・福井県					【えちぜん鉄道】【福井県】 ○既存車両の改修・更新時に向けたロングシート車両の導入を検討
B 駅やバス停へのアクセス向上										
更新	5	周辺道路等の改善	除雪・排雪体制の配備	①P&R駐車場の除雪 ②並行道路の除雪 ③交差道路の除排雪の調整	沿線全市町・福井県・えちぜん鉄道					【えちぜん鉄道】 ○関係機関との除雪連絡網整備 【福井市】 ○③えち鉄と協議した3ヶ所の踏切除雪協力 【勝山市】 ○②③地元建設業者に除雪を依頼 【あわら市】 ○③踏切除雪の協力 【坂井市】 ○③えち鉄と協議した2ヶ所の踏切除雪協力 【永平寺町】 ○①②③地元建設業者に除雪を依頼 【福井県】 ○③踏切除雪の協力
更新	6	web等での情報発信	公共交通情報の動的データ整備	Googleマップなど経路検索サイトのデータ提供	バス事業者・沿線全市町・福井県					【京福バス】 ○Googleマップでの経路・時刻・運賃検索サービス提供
	7	フィーダー交通の整備・充実	コミュニティバスの機能確保とサービスの向上	ダイヤ調整等による接続改善、ルート見直し	沿線全市町					【沿線全市町】 ○ダイヤ調整等による接続改善を検討
	8	サインの充実	三国駅への誘導、観光地への誘導サイン等の充実	誘導サイン、案内サイン、解説サイン等を新幹線福井開業に向けて整備	坂井市					【坂井市】 ○(三国駅)誘導サイン等整備
新	9	身近な交通手段の確保	自動運転車両等の研究	自動運転車両等の導入を見据えた継続的な調査・研究	沿線全市町・福井県・バス事業者					【永平寺町】 ○自動運転レベル3の「ZEN drive」の運行
新	10	持続可能な運送サービスの提供	従来の公共交通サービスに加え、多様な輸送資源の活用検討	自家用有償旅客運送、福祉輸送、スクールバス等の活用を検討	沿線全市町					【永平寺町】 ○近助タクシーの運行
C 交通機関の乗り継ぎ利便性向上										
	11	列車運行の改善	運行時間帯、JRダイヤ改正時における接続確保 所要時間の改善	始発・終発時刻の改善、快速列車の運行等	えちぜん鉄道					○接続確保が必要なダイヤ改正なし

2 安全・安心に利用できる公共交通

施策のポイント		実施項目	実施内容等	実施主体	4	5	6	7	8	実施内容 (R4.12.1時点)	
D 安心・安全を支える鉄道施設づくり											
更新	12	早期の抜本的対策が必要な設備投資	設備投資	軌道整備、橋梁整備、法面整備、電気・信号設備更新、除雪車更新	えちぜん鉄道・福井県						【えちぜん鉄道】 ○設備投資の実施 【福井県】 ○設備投資の実施(補助)
	13	鉄道施設の維持	維持修繕	線路・電路設備の維持修繕等	えちぜん鉄道・沿線全市町						【えちぜん鉄道】 ○線路・電路等維持修繕の実施 【沿線全市町】 ○線路・電路等維持修繕の実施(補助)
新	14	大規模災害への対応	大規模災害時の経営支援	災害時の代行バス費用等の補助	えちぜん鉄道・沿線全市町						—
新	15	経営強化に向けた取組み	ハビラインふくいや福井鉄道との事業連携	資材等の共同調達、工事の一括発注、合同イベントの開催、グッズの共同販売	ハビラインふくい・福井鉄道・えちぜん鉄道						【福井鉄道】【えちぜん鉄道】 ○資材等の共同調達を実施
新	16	鉄道事業における人材確保の取組み(バス、タクシー事業含む)	就職合同説明会、運転体験、採用説明会の実施、移住支援や就職支援の事業との連携	鉄道3社による就職合同説明会やバス・タクシー事業者による運転体験、採用説明会の実施等	ハビラインふくい・えちぜん鉄道・福井鉄道・バス、タクシー事業者・福井県・沿線全市町						【えちぜん鉄道】 ○HPの改修(採用ページのリニューアル) 【ハビラインふくい】【えちぜん鉄道】【福井鉄道】【バス、タクシー事業者】 ○就職合同説明会開催の協議実施
E 信頼できる運行を支える鉄道施設づくり											
新	17	大雪に備えた除雪体制の構築	県・市町と連携した除雪体制の構築	大雪時の優先除雪計画の策定	えちぜん鉄道・福井県・沿線全市町						【えちぜん鉄道】【福井県】【沿線全市町】 ○除雪会議を開催し、除雪体制等を協議
F バス路線の維持											
	18	バス路線維持への行政支援	公共交通を維持するための支援	欠損額に対する補助	福井県・沿線全市町						【福井県】 ○広域路線および同一市内路線への運行補助(車両購入) 【沿線全市町】 ○路線バスやコミュニティバス等の維持に必要な経費を支援

3 車に頼り過ぎないまちづくりや広域観光と連携した公共交通

G 駅を核としたまちづくり											
	19	駅周辺への都市機能集約	駅周辺の各種都市機能の立地を促進	病院、学校、商業施設、金融機関等の立地促進	沿線全市町						【沿線全市町】 ○都市計画マスタープラン、立地適正化計画に駅周辺への都市機能集約を記載。 【福井市】 ○田原町ミニ図書館の設置
	20	駅周辺の土地利用誘導	駅周辺に良好な市街地形成を誘導	住宅地・事業用地の形成を誘導	沿線全市町						【沿線全市町】 ○都市計画マスタープラン、立地適正化計画に駅周辺の土地利用誘導を記載。
	21	既存公共施設の利活用推進	既存施設の活用	駅周辺に立地する公共施設の利用推進	沿線全市町・福井県						【沿線全市町】【福井県】 ○都市計画マスタープラン、立地適正化計画に既存公共施設の利活用推進を記載。
	22		既存施設の複合化	行政出先機関の統廃合時には、駅周辺にある施設への移転・集約を検討	沿線全市町・福井県						【福井市】 ○田原町ミニ図書館の設置
	23	サービス供給の拠点化	サービスセンター、児童館、保育園、高齢者日帰りサービス等	新設や移転時には駅周辺への配置を検討	沿線全市町・福井県						【沿線全市町】【福井県】 ○都市計画マスタープラン、立地適正化計画にサービス供給の拠点化を記載。
	24	駅周辺施設の整備	駅を含めたエリア全体での観光資源拡充	三国駅周辺における歩道等の整備	坂井市						【坂井市】 ○駅周辺については整備済み、駅を含めたエリア全体については今後要検討
更新	25	交流施設としての駅の活用	観光客や市民が喫茶を楽しみながら集える交流施設の運営 不動産開発による地域拠点づくり	勝山駅でのえち鉄カフェの運営 福大前西福井駅ビルの活用検討	えちぜん鉄道						【えちぜん鉄道】 ○カフェの運営、福大前西福井駅ビルの活用検討

施策のポイント		実施項目	実施内容等	実施主体	4	5	6	7	8	実施内容 (R4.12.1時点)
H 観光・地域活性化施策との連携										
更新	26	地域色を活かした企画	広域連携による観光の推進 目的別情報発信 オリジナルグッズの作成・販売 沿線特産品の販売促進	自転車用観光地巡りマップ、 オリジナル乗車券、 駅周辺の新鮮野菜販売、 沿線特産品の交流販売・コラボメ ニュー開発	えちぜん鉄道・ 沿線全市町					【えちぜん鉄道】 ○越美北線の御乗印とコラボした御乗印の作成・販売
	27	企画列車の運行	企画列車の運行	ハロウィン列車(実施中)等の運 行、観光地とのタイアップ企画、宿 泊施設・観光施設と連携したサービ ス企画	えちぜん鉄道・ 沿線全市町					【えちぜん鉄道】 ○恐竜電車の運行、沿線観光地とタイアップした各種ツアーの実施 等
更新	28		観光列車の導入	恐竜列車専用車両の導入	えちぜん鉄道・福井県					【えちぜん鉄道】【福井県】 ○きょうりゅう列車の車両装飾
	29	観光用コミュニティバスの運行	土日祝に観光用コミュニティバスを運行	勝山駅と勝山市内を巡る観光用コ ミュニティバスの運行	勝山市					【勝山市】 ○観光用周遊バス「ダイナゴン」を運行 ○勝山駅と県立恐竜博物館を結ぶ「恐竜博物館直通バス」を運行
	30	企画バスの運行	鉄道と連携した企画バスの運行	福井駅・あわら湯のまち駅・勝山駅 等の主要拠点駅を中心に観光地と タイアップした企画バスを運行	バス事業者・ えちぜん鉄道					【京福バス】 ○あわら湯のまち駅～芦原温泉駅～丸岡城・永平寺特急バスを運行(JR 西日本より委託)
更新	31	大規模イベント等での公共交通 機関への誘導	祭事開催に合わせ、鉄道と連携した臨時バスの運 行	三国花火、フェニックス祭り等での 臨時バスや増便運行	バス事業者・ えちぜん鉄道・ 沿線全市町					【えちぜん鉄道】 ○祭り、イベント時などの会場向けシャトルバス運行(イベント主催者の運 行)
	32	バス観光を中心としたフリーきつ ぶ	鉄道からバスに乗り換えて観光しやすいように、バス のフリーキップの利用促進	休日1日フリーキップ、海岸方面、東 尋坊方面への2日間フリーキップ	バス事業者					【京福バス】 ○東尋坊、永平寺、越前海岸、朝倉氏遺跡フリーきっぷ、休日フリーきつ ぶ等を販売 ○今後、鉄道事業者と連携した新規フリーきっぷを企画検討
	33	自転車を活かしたサービスの充 実	レンタサイクル、シェアサイクルの利用拡大	レンタサイクル、シェアサイクルの ポート拡充	えちぜん鉄道・ 沿線全市町					【えちぜん鉄道】 ○レンタサイクルの適時更新
	34		サイクルトレインの利用促進	自転車関連イベントとの タイアップ	えちぜん鉄道・ 福井県・沿線全市町					【福井県】 ○サイクルトレインを利用したサイクリングイベント(県サイクリング協会)へ の広報等の協力
新	35	シームレスな移動の確保	沿線住民の利用促進	ふくい嶺北連携中核都市圏全体で のMaaSによる交通システムの構築	沿線全市町・ えちぜん鉄道・ バス事業者					【ふくいMaaS協議会】 ○デジタル企画切符販売の実証実験を実施
新	36	県外観光客の利用促進	新幹線開業に伴う利用促進	地域と連携した観光企画の充実 利用促進イベントの実施	えちぜん鉄道・ 沿線全市町・福井県					【JR西日本】【えちぜん鉄道】 ○あわら芸妓列車の運行 【えちぜん鉄道】【福井県】 ○位置情報連動型ゲームアプリ「駅メモ！」を活用したデジタルスタンプラ リーの実施
I 情報発信の連携・強化										
	37	駅・車内での観光情報発信	主要駅に観光案内窓口設置	土日限定等で開設	沿線全市町・ えちぜん鉄道					【えちぜん鉄道】 ○福井駅にインフォカフェ「たびのは」設置、運営(常設) 【福井市】 ○福井駅西口にウェルカムセンター設置(常設) 【あわら市】 ○あわら湯のまち駅舎内にあるあわら湯けむり創生塾「おしえる座あ」によ る観光情報発信(常設) 【坂井市】 ○三国駅に観光案内所併設(常設)
	38		アテンダントによる車内での観光案内	観光シーズンに実施	えちぜん鉄道					【えちぜん鉄道】 ○アテンダントによる観光名所などの案内を継続して実施

施策のポイント		実施項目	実施内容等	実施主体	4	5	6	7	8	実施内容 (R4.12.1時点)
H 観光・地域活性化施策との連携										
39	沿線共同での情報発信	沿線市町と県が共同で沿線イベントや観光情報・地域情報等を発信	市町・県の広報媒体やホームページの活用	沿線全市町・福井県						【沿線全市町】 ○サポート団体会議にて、えちぜん鉄道・各サポート団体へ市内イベント情報提供
40	双方向・ダイレクトコミュニケーションの促進	Twitter等の活用	乗り換え情報や駅周辺の観光情報を提供	えちぜん鉄道・沿線全市町						【えちぜん鉄道】 ○運行情報、イベント情報などのSNS発信、HPの改善 【福井市】 ○Facebookにて情報を発信 【勝山市】 ○Facebookにて情報発信 【永平寺町】 ○ARアプリ・Facebookにて情報発信

4 住民・行政・事業者が協働で利用促進する公共交通

J 乗る運動・利用促進										
41	自治体による利用促進	通勤・出張時の電車利用	自治体職員の通勤及び出張時のえちぜん鉄道利用の強化	沿線全市町・福井県						【福井市】 ○出張時にえちぜん鉄道を利用 【勝山市】 ○出張時にえちぜん鉄道を利用 【永平寺町】 ○出張時にえちぜん鉄道を利用 ○マイ時刻表を作成(各種イベント、広報誌、HP等で周知)
42	カー・セーブ運動の推進	カー・セーブデー(毎週金曜日)の実施	運賃割引参加企業の拡大	福井県、沿線全市町・えちぜん鉄道・バス事業者						【えちぜん鉄道】 ○専用回数券の発行 【福井県】【沿線全市町】 ○職員への参加呼びかけ 等 【京福バス】 ○運賃割引、昼間買物回数券の終日利用及び従業員への呼びかけ
43	沿線事業所への利用働きかけ	沿線事業所等への電車利用の働きかけ	沿線事業所等へ電車通勤の働きかけ、社用移動時のえちぜん鉄道利用推進	えちぜん鉄道・沿線全市町						【えちぜん鉄道】 ○沿線事業所等へ電車通勤等の働きかけ
更新	44	子どもが電車に乗るきっかけづくり	遠足等でのえちぜん鉄道利用推進	各学校へのルート・最寄施設等の情報提供	えちぜん鉄道・沿線全市町					【えちぜん鉄道活性化連携協議会】 ○沿線全市町の負担により利用促進補助制度(えちぜん鉄道貸切バス補助金)の実施
J 乗る運動・利用促進										
更新	45	利用促進イベントの開催	主に地元利用者を対象とした利用促進イベントの開催	各種ツアー列車の実施、電車の利用PR、沿線特産品の販売等	えちぜん鉄道・沿線全市町					【えちぜん鉄道】【福井県】【沿線全市町】 ○「えちてつ割」「GoToてつどう(てつどう割)」の実施 ○フリー切符割引キャンペーンの実施 【福井市(職員共済会)】 ○職員の福利厚生事業でえちぜん鉄道を利用した企画実施 【坂井市】 ○婚活電車の企画実施
更新	46	公共交通とまちづくりに向けた意識啓発と利用促進	公共交通とまちづくりへの意識啓発と利用促進	カーフリーデーやまちフェスなどの各種イベントに合わせた、公共交通とまちづくり事業の実施	市民団体・企業・えちぜん鉄道・バス事業者・沿線全市町・福井県					【NPO法人ROBA】 ○カーフリーデーの実施、のりのりマップ作成(毎年改正版発行) 【福井市】 ○カーフリーデーの共催・出展 【京福バス】 ○カーフリーデーほか各種イベントへの参加

施策のポイント		実施項目	実施内容等	実施主体	4	5	6	7	8	実施内容 (R4.12.1時点)
J 乗る運動・利用促進										
新	47	商業施設、公共施設との連携による利用促進	えちぜん鉄道利用者に対する各種割引	えちぜん鉄道利用者に対する沿線の商業施設・公共施設やえちぜん鉄道の割引の検討	えちぜん鉄道・沿線全市町・民間事業者					<p>【勝山市】</p> <ul style="list-style-type: none"> ○観光客等タクシー利用券配布事業を実施 ※えちぜん鉄道を利用し勝山駅で降車した市外の観光客等を対象にタクシーの初乗り運賃割引券を配布 <p>【えちぜん鉄道】【まちづくり福井】</p> <ul style="list-style-type: none"> ○対象店舗の購入金額に応じてえちぜん鉄道の割引券を配布
K 地域住民との連携										
更新	48	サポーターズクラブの強化	入会の推進 協賛企業の拡大 会員による利用の拡大	会員向け情報発信の強化(DM 会報誌) 特典の拡大強化(セット券 協賛店サービス) 会員向け企画の実施	えちぜん鉄道(えちてつサポーターズクラブ) 沿線全市町					<p>【えちぜん鉄道】【えちてつサポーターズクラブ】【沿線全市町】</p> <ul style="list-style-type: none"> ○入会促進、協賛企業の拡大、会員利用の拡大を実施
更新	49	サポート会の活動	利用啓発活動 駅舎・沿線等の環境向上活動 乗って残す運動の推進	各種イベント・ツアーの実施	各サポート会・沿線全市町					<p>※R4年度は新型コロナウイルス感染拡大防止のため恒例イベントを自粛</p> <p>【福井市】</p> <ul style="list-style-type: none"> ○「キッチンカーフェスティバル」を田原町商店街と共催 <p>【勝山市】【サポート会】</p> <ul style="list-style-type: none"> ○「運転体験」等を実施 <p>【あわら市】【サポート会】</p> <ul style="list-style-type: none"> ○「大人の遠足」、「運転体験」、「菜の花蒔き」等を実施 <p>【坂井市】【サポート会】</p> <ul style="list-style-type: none"> ○「運転体験」等々を実施 <p>【永平寺町】【サポート会】</p> <ul style="list-style-type: none"> ○「サポート会総会」等を開催
更新	50	駅を活用した住民主体のまちづくり活動の促進	えちぜん鉄道・福井鉄道が相互乗入れする田原町駅において住民主体のまちづくり活動を展開する	田原町ミュージアムを活用した各種イベントの実施	福井市・沿線住民					<p>【NPO法人ROBA】【福井市】</p> <ul style="list-style-type: none"> ○カーフリーデーの実施
新	51	地域とのネットワークの構築	えちぜん鉄道の主催ツアーを活用した地域活性化	主催ツアー等での受け入れ先として依頼	えちぜん鉄道・沿線住民					<p>【えちぜん鉄道】</p> <ul style="list-style-type: none"> ○ツアーの企画検討