

報告事項

- 乗車実績等
- 安全性向上への取組み：踏切
- 新型コロナウイルス感染症対策等
- 令和3年1月大雪について

R2年4月～12月まで乗車実績（速報値）

単位 千人

	R2年4月～12月	R1年4月～12月	減少数
自社線 (勝永線、三芦線 合計)	1,846	2,704	858
フェニックス田原町 ライン(福井鉄道連 絡運輸)	85	121	36
合計	1,931	2,825	894 (- 31.7%)

R2年4月～12月まで乗車実績と前年からの増加率

	券種	実績数(千人)	前年同期減少率
日常	通学定期	624	- 31.6%
	通勤定期	552	- 4.7%
	回数券	242	- 21.0%
非日常(連絡含む)		512	- 50.1%

安全性向上への取り組み：踏切

- 中角踏切 = R2年11月15日軽自動車との衝突死亡事故発生。看板設置のほか、警察、地元と自動車通行禁止などの交通規制内容の再確認実施。



- 牛舎前踏切(坂井市三国神社付近)
= 昨年冬から通行禁止継続している。通行者はないため、廃止を予定



新型コロナウイルス感染症対策について

取組概要

- ・SNSによる混雑情報の発信
- ・待合室ドアや列車の窓を開け、換気を実施
- ・駅や車内の消毒
- ・咳エチケットなど感染症対策の掲示、車内アナウンスの実施
- ・従業員のマスク着用、手指消毒、健康管理の徹底
- ・全車両抗ウイルス抗菌加工の実施
- ・キャッシュレス決済の導入
(対応駅) 福井駅(2台)、勝山、永平寺口、松岡、三国、あわら湯のまち、福井口、福大前西福井、田原町
(決済方法) クレジットカード、電子マネー(QUICpay、nanaco)



新型コロナウイルス感染症に関する行政支援について

項目	取組概要	取組状況	負担割合
抗ウイルス抗菌加工	全車両への 抗ウイルス抗菌加工	全客車実施済	国:1/2 県:1/2
運行継続特別支援	コロナ禍の中でも運行を 継続するために運行経費 を一部支援	R3年3月請求予定	県:1/2 市町:1/2
利用環境整備支援	利用者回復に向け、公共 交通における旅行者の受 入環境を整備(※)	R3年3月請求予定	国:1/3 県:1/3 市町:1/3

(※) 駅の無料WiFi環境整備、キャッシュレス化、駅の多言語表記、駅・車両の多言語放送

令和3年1月大雪について①

○運行状況

	1月7日	1月8日	1月9日	1月10日	1月11日	1月12日	1月13日	1月14日	1月15日
勝山永平寺線									
永平寺口	2307K計画運休	520K運休	終日運休	終日運休	終日運休	終日運休	福井－永平寺口 で運転	始発から福井－ 山王で運転	始発から福井－ 山王で運転 (山王－勝山代行 バス運行)
山王		12時から運転見 合わせ					永平寺口駅－勝 山駅間で終日運 休		
勝山		山王－勝山終日 運休					山王－勝山は終 日運休		
三国芦原線									
新田塚	19時～西春江－ 三国港運休	13時から運転見 合わせ	終日運休	終日運休	始発から運休	福井－新田塚で 運転	福井－西長田で 運転	始発から全線 運行再開	
西長田	17時～新田塚－ 三国港運休	17時再開				新田塚－三国港 運休	西長田－三国港 運休		
三国港	12時～西長田－三 国港運休				福井口－新田塚 20時台から運転 再開	18時から西長 田まで再開	1609Mから西長 田－三国港運転再 開		
		20時台から全 線運休							

令和3年1月大雪について②

○除雪状況



令和3年1月大雪について③

○大雪対応の概要

◆平成30年の豪雪に続き、記録的な降雪

◆運休の日数

線区	区分	R3	H30
三国芦原線	終日運休	2日間	3日間
	一部運休	4日間	5日間
勝山永平寺線	終日運休	4日間	5日間
	一部運休	4日間	5日間

◆「災害時の振替輸送および代行輸送に関する相互協定」の発動
(2020年11月27日に、福井鉄道—えちぜん鉄道間で締結)

・福井駅—田原町間で、えちぜん鉄道による振替輸送を実施(1/12~13)

えちぜん鉄道交通圏地域公共交通網形成計画

主要施策進捗状況

目標1 地域の交通として利用したくなる公共交通の実現

利用環境の向上

駅施設の整備改善

【えち鉄】【坂井市】
西長田ゆりの里駅
新駅舎等整備 (R2年度)
※供用開始
R3年3月予定



【えち鉄】
大関駅P&R追加整備
(R01年度)
※既存8台+追加12台



【あわら市】
本荘駅P&R追加整備
(R01年度)
※既存15台+追加2台

【えち鉄】【福井県】【福井市】
越前島橋駅P&R整備
(H30年度) 30台



利便性向上のための駅施設整備



【えち鉄】【福井市】
まつもと町屋駅新設 H27年9月 供用開始

【乗車数】
H28年度 31,357人
H29年度 37,428人
H30年度 39,125人
R01年度 39,641人

目標1 地域の交通として利用したくなる公共交通の実現

駅やバス停へのアクセス向上

利便性向上のためのバス施設整備、
携帯端末への情報発信

【京福バス】
バスロケーションシステムの拡充(H30年度)

福井駅西口、駅前大通りに加え、H30年度に済生会
病院、県立病院、赤十字病院、清水プラント3、アピ
タエルパ前、丸岡バスターミナルにシステムを導入



【京福バス】
GoogleMapでの
経路検索化
(R01年度)

フィーダー交通の整備・充実

【勝山市】ぐるりん



適時、ダイヤ・
ルート等を見
直し、フィー
ダー交通とし
ての利便性向
上をはかる

【福井市】日新さんさんバス



【坂井市】ぐるっと坂井



【永平寺町】コミュニティバス



【あわら市】乗合タクシー



【大野市】まちなか循環バス



目標1 地域の交通として利用しなくなる公共交通の実現

交通機関の乗り継ぎ利便性向上

他交通機関との接続向上

えちぜん鉄道・福井鉄道 相互乗り入れ
(目的)

- えちぜん鉄道藍線針原駅と福井鉄道越前武生駅間を相互乗り入れし、相互直通運転による交通結節、高頻度運行による利便性向上、利用者の増加を図る。
- (事業概要)
- 田原町駅での線路結節、ホーム、駅機能整備
- えちぜん鉄道 5 駅の低床ホーム、駅機能整備
- (事業費)
- 約 26.3 億円
- (事業期間)
- 平成 25 年度 着工、平成 28 年 3 月 27 日 運行開始



- (関連事業)
福井鉄道軌道区間の電停改良
電停の再配置、拡張、上屋の整備を実施
- 平成 25 年度 仁愛女子高校電停整備
 - 平成 26 年度 足羽山公園口 (旧公園口) 電停整備
 - 平成 27 年度 商工会議所前 (旧木田四少社) 電停整備
 - 平成 29 年度 福井城址大名町 (旧市役所前) 電停整備

【えち鉄】【福井県】【福井市】 福井鉄道との相互乗入 (H27年度)



◆相互乗入乗車数

(実施前) H27年度	約 4.9 万人
(実施後) H28年度	約 13.2 万人
H29年度	約 14.3 万人
H30年度	約 15.8 万人
R01年度	約 15.2 万人

福井駅西口交通広場整備



【福井市】 福井駅西口交通広場 H28年3月 供用開始

- バス乗降場
- タクシー乗降場
- 自家用車乗降場
- 路面電車電停

目標2 安全・安心に利用できる公共交通の実現

安心・安全を支える鉄道施設づくり

信頼できる運行を支える鉄道施設づくり

早期の抜本的対策が必要な設備投資

鉄道施設の維持

【えち鉄】【福井県】
鉄道設備の設備投資
【えち鉄】【沿線市町】
鉄道設備の維持修繕



幹線道路等との立体交差



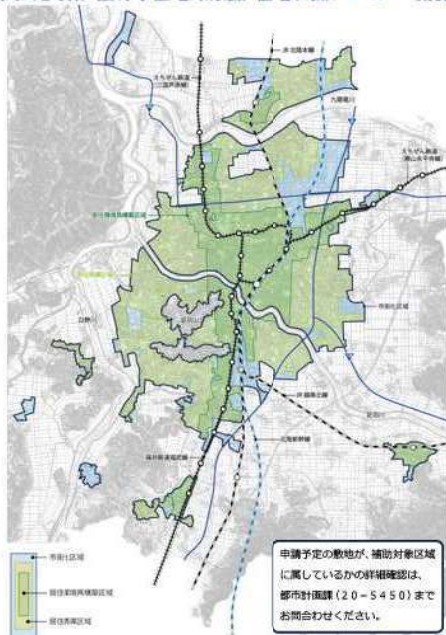
【福井県】
鉄道高架3駅
H30年6月供用開始

目標3 車に頼り過ぎないまちづくりや広域観光と連携した公共交通の実現

福井駅を中心とした居住の誘導

駅を核としたまちづくり

令和元年度 福井市住宅政策課 住宅支援メニュー【別紙】



立地適正化計画に基づき、居住誘導再構築地区への誘導施策を実施

【福井市】

「居住環境再構築区域」(まちなかや鉄道沿線)への居住の誘導をはかる施策を実施

- ①住宅(新築)取得への支援(区域では加算)
 - ・多世帯同居住宅取得支援
 - ・U・Iターン若年夫婦世帯等住宅取得支援
- ②リフォーム・空き家活用への支援(区域では加算)
 - ・多世帯同居リフォーム支援
 - ・空き家取得支援、空き家リフォーム支援

R2年度実績(12月末) : ①② 3件

交流施設としての駅の活用

【えち鉄】

勝山駅でのえち鉄カフェの運営



【えち鉄】

福井駅へのまちかど幸福ピアノの設置



目標3 車に頼り過ぎないまちづくりや広域観光と連携した公共交通の実現

地域色を活かした企画

【福井県】福井～永平寺サイクリングルートマップ



【福井市】野菜等販売・地域特産品・福井の食等イベント



R2年度実績
(12月末): 47回

- JR高架下
 - ・あじさい市
- ハピテラス
 - ・福井県フェス
 - ・ミート・キャンプ
 - ・あげフェス
 - ・越前若狭 紅白味自慢
 - ・幸せもちもち満腹祭 等

【勝山市】ここからマルシェ



勝山駅前
R01年度: 9、11月開催
R02年度: 未実施

観光・地域活性化施策との連携

【永平寺町】自動走行本格導入



R2年度実績(12月末)
利用者数: 1,713名(うち本格導入後59名(4日間))

【あわら市】特産品等販売イベント 湯～わく市



R2年度実績(12月末): 3回

目標3 車に頼り過ぎないまちづくりや広域観光と連携した公共交通の実現

企画列車の運行【えち鉄】

きょうりゅう電車リニューアル




R2年度実績(12月末):
 きょうりゅう電車2回運行
 11/22:33名 11/23:31名
 ツアー実施回数0回

観光・地域活性化施策との連携

バス観光を中心としたフリーきっぷ【京福バス】

【京福バス】観光系きっぷ

永平寺・東尋坊二日フリーきっぷ おとな 2,000円
こども 1,000円

東尋坊エリアと永平寺エリア 両方回るならこれ1枚でOK!
 指定区間で二日間乗り降り自由のフリーきっぷです。

ご案内

- いつでもご利用できます。
- 沿線の指定店で割引や優待がたがいます。
- 有効期間は券面記載の日からです。
- 乗車の際に乗務員にはっきりと日をお見せ下さい。



R2年度実績(12月末):
 販売枚数12,361枚

※えち鉄観光系キップ実績:
 販売枚数27,531枚

自転車を活かしたサービスの充実



【えち鉄】サイクルトレインの実施

レンタサイクル R2年度実績(12月末):
【えち鉄】利用実績3,450人(うち電動265人)
【福井市】利用実績3,137人

【福井市】ふくチャリポート数14箇所



目標3 車に頼り過ぎないまちづくりや広域観光と連携した公共交通の実現

駅・車内での観光情報発信

【えち鉄】福井駅
「たびのは」
(H30.6供用開始)

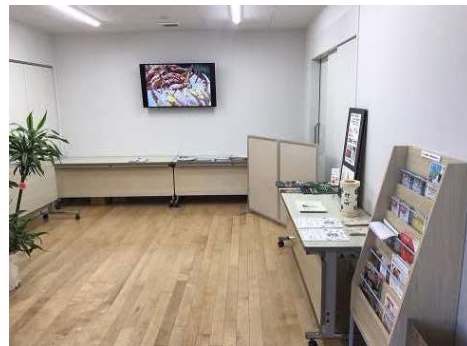


【あわら市】
あわら湯のまち駅
「おしえる座あ」

【福井市】福井駅西口
「ウェルカムセンター」
(H28.3供用開始)



【坂井市】三国駅
「観光案内所」
(H30.3供用開始)



情報発信の連携・強化

観光・地域活性化施策との連携

観光用コミュニティバスの運行

【勝山市】

- ①観光用周遊バス「ダイナゴン」運行
 - ・運行日：土日祝(12月～3月中旬運休)
 - ・運賃：300円／1乗車
- ②恐竜博物館直通バス運行
 - ・恐竜博物館開館日
 - ・運賃：300円／1乗車



(ダイナゴン)

【乗車数】

(ダイナゴン)

H29年度 1,717人
H30年度 1,965人
R01年度 1,569人
(R02年度 753人)
※R02:12月末時点

【乗車数】

(直通バス)

H29年度 55,947人
H30年度 56,802人
R01年度 54,869人
(R02年度 12,267人)
※R02:12月末時点

目標4 住民・行政・事業者が協働で利用促進する公共交通の実現

乗る運動・利用促進

地域住民との連携

カー・セーブ運動の推進

カー・セーブデーの実施
(毎週金曜日、運賃割引、お得な回数券等)

R2年度実績(12月末):

- ・参加登録者数:約2,100人
(県200人、市町・国等1,900人、企業・団体:17社)
- ・イベント出展2回

公共交通と
まちづくりに向けた
意識啓発と
利用促進

NPO法人「ROBA」
によるカーフリーデー
の実施



サポーターズクラブの強化



普通運賃等の割引、協賛店舗でのサービス 等

R2年度実績(1月20日):会員数3,373人

サポート会の活動



沿線市町各サポート会による乗る運動の実施
・ツアー、体験
・イベント電車 等

R2年度実績 (12月末) :
貸切電車企画 2本(71人)

1 地域の交通として利用しなくなる公共交通の実現

	実施項目	実施内容等	実施主体	H			R			実施内容
				27	28	29	30	1	2	
利用環境の向上										
駅施設の整備改善	トイレ整備 ホーム・構内の整備、改善 待合環境の整備 付帯施設の整備	水洗化 バリアフリー化 段差解消 手摺設置 点字ブロック整備 待合室整備 ホーム屋根設置 自転車駐輪場 P&R駐車場	えちぜん鉄道・ 沿線全市町							【えちぜん鉄道】 ○(鷺塚針原駅)H27年度 P&R整備 ○(太郎丸駅)H28年度 駅舎改修 ○(越前島橋駅)H30年度 P&R整備 ○(三国神社駅)H30年度 トイレ整備 ○(大関駅)R元年度 P&R駐車場整備(12台追加) ○(西長田駅)R2年度 駅舎改修 ○(三国駅)今後、ホーム屋根改修を検討 【福井県】 ○(鷺塚針原駅)H27年度 P&R整備(補助) ○(越前島橋駅)H30年度 P&R整備(補助) 【福井市】 ○(鷺塚針原駅)H27年度 P&R整備(補助) ○(田原町駅)H29年度 田原町ミュージアム(多目的待合室)を設置 ○(越前島橋駅)H30年度 P&R整備(補助) 【あわら市】 ○(あわら湯のまち駅)H30年度 駅舎冷暖房設置 ○(本荘駅)R元年度 P&R駐車場整備(2台追加) 【坂井市】 ○(太郎丸駅)H28年度 駅舎改修(補助) ○(西長田駅)R2年度 駅舎改修(補助) ○(三国神社駅)H30年度 スロープ・トイレ設置(補助) ○(三国駅)H30年度 新駅舎整備 ○(三国駅)今後、ホーム屋根改修を検討(補助) 【永平寺町】 ○(観音町駅)H30年度 P&R駐車場整備(軽専用4台追加) ○(山王駅)R2年度 トイレタイル改修予定 ○(越前竹原駅)(越前野中駅)R2年度 トイレ洋式化整備 ○(観音町駅)R2年度 トイレ洋式化整備予定
利便性向上のための駅施設整備	新駅の設置	新駅の設置 (福井口駅～西別院間)	えちぜん鉄道・ 福井市	→						【えちぜん鉄道】 ○(まつもと町屋駅)H27年度 新設 【福井市】 ○(まつもと町屋駅)H27年度 新設(補助)
駅やバス停へのアクセス向上										
周辺道路等の改善	除雪・排雪体制の整備	①P&R駐車場の除雪 ②並行道路の除雪 ③交差道路の除排雪の調整	沿線全市町・ 福井県・ えちぜん鉄道・ バス事業者							【えちぜん鉄道】 ○H30年度 福井鉄道との相互協定締結 ○(勝山駅)P&R駐車場の除排雪 【福井市】 ○③えち鉄と協議した3ヶ所の踏切除雪協力を実施 【勝山市】 ○②③地元建設業者に除雪を依頼 【あわら市】 ○③えち鉄と踏切除雪の協力 【坂井市】 ○③えち鉄と協議した2ヶ所の踏切除雪協力を実施 【永平寺町】 ○①②③地元建設業者に除雪を依頼 【京福バス】 ○関係機関との除雪連絡網整備
利便性向上のためのバス施設整備	田原町駅へのバス停新設及び待合所新設	停留所施設、待合環境の整備	バス事業者・ 福井市							【京福バス】 ○H28年度 バス停移設及び待合所整備 【福井市】 ○H28年度 バス停移設及び待合所整備(補助) ※【えちぜん鉄道】(京福バス) (福井駅)H30年度 改札外コンコースに京福バスチケットセンター設置 ※【京福バス】 ○H30年度 バスロケーションシステム(接近表示)の整備:県立病院、赤十字病院、エルパ前等 6ヶ所
サービス提供の充実	福井駅交通広場開業に合わせたバスロケーションシステムの導入	GPSを活用した高精度の位置情報や、沿線の観光情報等をバス乗り場の大型モニターで提供	福井市・ バス事業者	→						【京福バス】 ○H27年度 西口広場及び駅前大通りバスロケ整備 【福井県】【福井市】 ○H27年度 西口広場及び駅前大通りバスロケ整備(補助)
携帯端末への情報発信	広域でバスの位置がわかるバスナビゲーションシステムの導入	GPSを活用した高精度の位置情報を携帯端末を通じて提供	沿線全市町・ 福井県・ バス事業者							【京福バス】 ○H27年度 バスナビ整備 ○R1年度 Googlemapでの時刻・運賃検索サービス開始 【福井市】 ○福井市HPにバスナビをリンク

R3. 1月雪害時においては、左記に関わらず、福井県を含めて早期運行再開に向けて連携

駅やバス停へのアクセス向上					
フィーダー交通の整備・充実	コミュニティバスの機能確保とサービスの向上	ダイヤ調整等による接続改善 ルート見直し	坂井市	→	○H26年度 コミュバス9路線でルート変更、ダイヤ変更
			勝山市	→	○H27年度 コミュバス10路線でルート変更、ダイヤ変更
			永平寺町	→	○H28年度 コミュバスダイヤ等再編
			大野市	→	○H27・28・29・30・R元年度 コミュバスダイヤ変更 R元年度まちなか循環バスルート変更
			福井市	→	○H27年度 すまいるバス:西口広場への乗入れ ○H27・H28年度 地域コミュニティバス:ルート変更、ダイヤ変更 (田原町駅、西福井駅、ハツ島駅接続) ○H30年度 福井交通:森田～Lpa～島橋線運行開始 (越前島橋駅接続) ○R元年度 すまいるバス:北ルートの循環方向変更 等
サインの充実	三国駅への誘導、観光地への誘導サイン等の充実	誘導サイン、案内サイン、解説サイン等を新幹線福井開業 をに向けて整備	坂井市	→	○R2年の駅周辺整備に併せて検討
交通機関の乗り継ぎ利便性向上					
他交通機関との接続向上	福井鉄道との相互乗入れ	ダイヤ調整、乗継運賃 乗り入れ施設の整備と運行 車両の増強	えちぜん鉄道・ 福井県・沿線全市町	→	【えちぜん鉄道】 ○H27年度 福井鉄道との相互乗入実施 【福井県】【福井市】 ○H27年度 福井鉄道との相互乗入実施(補助)
福井駅西口交通広場整備	駅前交通広場の整備	バス・タクシー乗降場整備による鉄道との交通結節機能の 向上	福井市	→	【福井市】 ○H27年度 供用開始
列車運行の改善	運行時間帯、JRダイヤ改正時における接続確保 所要時間の改善	始発・終発時刻の改善 快速列車の運行等	えちぜん鉄道・ 沿線全市町	→	【えちぜん鉄道】 ○JRダイヤとの接続確保のためのダイヤ改正を適宜実施 ※ 【沿線市町】 コミュニティバス等でのえち鉄への乗継設定

2 安全・安心に利用できる公共交通の実現

実施項目	実施内容等	実施主体	H			R			実施内容
			27	28	29	30	1	2	
安心・安全を支える鉄道施設づくり									
早期の抜本的対策が必要な設備投資	設備投資	軌道整備、橋梁整備、法面整備、車両更新	えちぜん鉄道・ 福井県	→	→	→	→	→	【えちぜん鉄道】 ○設備投資の実施 【福井県】 ○設備投資の実施(補助)
鉄道施設の維持	線路・電路等維持修繕の実施		えちぜん鉄道・ 沿線全市町	→	→	→	→	→	【えちぜん鉄道】 ○線路・電路等維持修繕の実施 【沿線市町】 ○線路・電路等維持修繕の実施(補助)
信頼できる運行を支える鉄道施設づくり									
幹線道路等との立体交差化	福井駅付近連続立体交差事業	福井・福井口間の高架化	福井県	→	→	→	→	→	【福井県】 ○R元年度完了、高架駅はH30.6供用開始
バス路線の維持									
バス路線維持への行政支援	欠損補助		福井県・沿線全市町	→	→	→	→	→	【福井県】 ○広域路線および同一市内町内路線への運行補助 ※車両購入補助 【沿線市町】 ○路線バスやコミュニティバス等の維持に必要な経費を支援

3 車に頼り過ぎないまちづくりや広域観光と連携した公共交通の実現

実施項目	実施内容等	実施主体	H			R			実施内容
			27	28	29	30	1	2	
駅を核としたまちづくり									
駅周辺への都市機能集約	駅周辺の各種都市機能の立地を促進	病院 学校 商業施設 金融機関等の立地促進	沿線全市町・福井県	→	→	→	→	→	【福井市】 ○H28年度 福井市立地適正化計画を策定(都市機能誘導区域をまちなか地区・田原町駅周辺に設定)
駅周辺の土地利用誘導	駅周辺に良好な市街地形成を誘導	住宅地・事業用地の形成を誘導	沿線全市町・福井県	→	→	→	→	→	【福井市】 ○H30年度 福井市立地適正化計画を改訂(居住誘導区域、居住環境再構築区域を設定) ○中央1丁目の民間再開発事業等を支援
福井駅を中心とした居住の誘導	福井駅を中心に、まちなか住まい支援事業を推進し居 住の誘導を行う	二世帯型住宅建設等補助、隣接地との共同建て住宅建設 補助、小規模集合住宅建設補助、リフォーム補助、若年夫 婦世帯等への家賃補助	福井市	→	→	→	→	→	【福井市】 ○R2年度:居住環境再構築区域における、多世帯同居住宅取得、U・Iターン若年夫婦世帯等住宅取得等、 多世帯同居リフォーム補助、空き家取得・リフォームへの補助加算
福井駅前への店舗誘致	中央1丁目出店者への支援	店舗開業経費補助や、家賃補助	福井市 まらづくり福井(株)	→	→	→	→	→	【福井市】【まらづくり福井】 ○H28年度より開業経費補助とし、対象エリアに中央3丁目を追加 併せてリノベーションスクール等を実施し人材育成・ネットワーク構築を支援 ○R元年度より民間主体で空き店舗情報の提供や仲介など側面的な支援を実施
既存公共施設の利活用推進	既存施設の活用 既存施設の複合化	駅周辺に立地する公共施設の活用推進 行政出先機関の統廃合時には、駅周辺にある施設への移 転・集約を検討	沿線全市町・福井県 沿線全市町・福井県	→	→	→	→	→	【福井市】 ○(田原町駅)H29年度 フェニックスプラザへの福祉機能移転
サービス供給の拠点化	サービスセンター 児童館 保育園 高齢者日帰り デューサービス等	新設や移転時には駅周辺への配置を検討	沿線全市町・福井県	→	→	→	→	→	実績: (H27年度～30年度) 補助件数36件 (リノベ補助含む)

駅を核としたまちづくり					
駅周辺施設の整備	駅を含めたエリア全体での観光資源拡充	三国駅周辺における歩道等の整備	坂井市	→	【坂井市】 ○R2～3年度 整備予定
交流施設としての駅の活用	観光客や市民が喫茶を楽しみながら集える交流施設の運営	勝山駅でのえち鉄カフェの運営	えちぜん鉄道	→	【えちぜん鉄道】 ○カフェの運営 ※【えちぜん鉄道】 ○福井駅にストリートピアノの設置 ※【福井市】【えちぜん鉄道】【福井鉄道】 ○田原町ミュージアの運営、R1年度田原町フェスタの開催
観光・地域活性化施策との連携					
地域色を活かした企画	広域連携による観光の推進 目的別情報発信 オリジナルグッズの作成・販売 沿線特産品の販売促進	自転車用観光地巡りマップ オリジナル乗車券 駅周辺の新鮮野菜販売 沿線特産品の交流販売・コラボメニュー開発	えちぜん鉄道・ 沿線全市町・福井県	→	【えちぜん鉄道】 ○百貨店と連携した運賃割引サービスの実施、福袋企画の販売 【福井県】 ○福井～永平寺マップ作成 【福井市】 ○ふくチャリMAP作成 ○福井口駅周辺JR高架下での野菜等販売 ○ヒタラスでの地域特産品、福井の食等イベント実施 【勝山市】 ○駅周辺で「ここからマルシェ」イベントを開催(R1) ○駅周辺で沿線特産品の販売促進やイベント開催 【あわら市】 ○自動走行本格導入(旧永平寺線跡地) R2年度実績(12月末): ツアー実施回数0回 イベント列車運行本数2本 R2年度実績(12月末): 【福井市】野菜等販売・地域特産品・福井の食等イベント47回 【勝山市】特になし 【あわら市】沿線特産品等販売イベント 3回 【永平寺町】乗車数利用者数: 1,713人(うち本格導入59人(4日間))
企画列車の運行	企画列車の運行	ハロウィーン列車(実施中)等の運行、観光地とのタイアップ企画、宿泊施設・観光施設と連携したサービス企画	えちぜん鉄道	→	【えちぜん鉄道】 ○恐竜電車、ハロウィーン電車の運行、沿線観光地やJA等とタイアップした各種ツアーの実施 等
観光用コミュニティバスの運行	土日祝に観光用コミュニティバスを運行	勝山駅と勝山市内を巡る観光用コミュニティバスの運行	勝山市	→	【勝山市】 ○H28年度 勝山駅と県立恐竜博物館を結ぶ「恐竜博物館直通バス」の運行を開始。 ○H29年度 市内の観光地を巡る「市内観光バス」のルートに県立恐竜博物館を追加 R2年度実績(12月末): 【京 福】観光系フリーキップ販売枚数12,361枚 【あわら市】市内観光バス: 利用実績733人
企画バスの運行	鉄道と連携した企画バスの運行	福井駅・あわら湯のまち駅・勝山駅等の主要拠点駅を中心に観光地とタイアップした企画バスを運行	バス事業者・ えちぜん鉄道	→	【京福バス】 ○H29年度よりあわら湯のまち駅～芦原温泉駅～丸岡城・永平寺特急バスを運行(JR西日本より委託)
臨時バスの運行	祭事開催に合わせ、鉄道と連携した臨時バスの運行	三国花火、フェニックス祭り等での臨時バスや増便運行	バス事業者・ えちぜん鉄道	→	【えちぜん鉄道】 ○祭り、イベント時などの会場向けシャトルバス運行(イベント主催者の運行)
バス観光を中心としたフリーきっぷ	鉄道からバスに乗り換えて観光しやすいように、バスのフリーキップの利用促進	休日1日フリーキップ、海岸方面、東尋坊方面への2日間フリーキップ	バス事業者	→	【京福バス】 ○東尋坊、永平寺、越前海岸、一乗谷フリーきっぷ、休日フリーきっぷ等を販売。 ○今後、鉄道事業者と連携した新規フリーきっぷを企画検討 ※【えちぜん鉄道】 ○恐竜博物館セット券、あわら宿泊フリーきっぷ、一日フリーきっぷ等を販売 R2年度実績(12月末): 【えち鉄】観光系フリーキップ販売枚数12,361枚 【えち鉄】観光系フリーキップ販売枚数27,531枚
自転車を活かしたサービスの充実	レンタサイクルの利用拡大	レンタル用自転車の更新	えちぜん鉄道・ 沿線全市町	→	【えちぜん鉄道】 ○レンタサイクルの適時更新 【福井市】 ○ふくチャリ適時更新、ポート増設(R元年度 2ヶ所増設)
	サイクルトレインの利用促進	自転車関連イベントとのタイアップ	えちぜん鉄道・ 福井県、沿線全市町	→	【福井県】 ○サイクルトレインを利用したサイクリングイベント(県サイクリング協会)への広報等の協力 【福井市】 ○ふくチャリMAPにサイクルトレインについて記載
情報発信の連携・強化					
駅・車内での観光情報発信	主要駅に観光案内窓口設置	土日限定等で開設	沿線全市町・ えちぜん鉄道	→	【えちぜん鉄道】 ○福井駅にインフォカフェ「たびのは」設置、運営(常設) 【福井市】 ○福井駅西口にウェルカムセンター設置(常設) 【あわら市】 ○あわら湯のまち駅舎内にあるあわら湯けむり創生塾「おしえる座あ」による観光情報発信(常設) 【坂井市】 ○三国駅に観光案内所併設(常設)
	アテンダントによる車内での観光案内	観光シーズンを中心	えちぜん鉄道	→	【えちぜん鉄道】 ○継続して実施
駅・車内での地域情報・行政情報の提供	駅・車内でのポスターの掲出	イベント情報等を提供	沿線全市町・福井県	→	【えちぜん鉄道】 ○福井駅サイネージパネルを利用した沿線観光地イメージポスターの映写 【福井市】 ○田原町ミュージアムにて掲示、各担当課より提供 【勝山市】 ○駅・車内で各団体がポスターを掲示 【永平寺町】 ○主要駅にて各担当課より提供
	電車に設置されているモニターの利用	動画による情報発信	沿線全市町・福井県	→	【坂井市】 ○駅名変更に伴って車内放送による情報発信

情報発信の連携・強化											
沿線共同での情報発信	沿線市町と県が共同で沿線イベントや観光情報・地域情報等を発信	市町・県の広報媒体やホームページの活用	沿線全市町・福井県・えちぜん鉄道							【福井市】 ○サポーター団体会議にて、えちぜん鉄道・各サポーター団体へ市内イベント情報提供 【あわら市】 ○えちぜん鉄道あわら湯のまち駅周辺でのイベント開催情報の提供	
双方向・ダイレクトコミュニケーションの促進	スマートフォン向けアプリの開発、Facebook等の活用	乗り換え情報や駅周辺の観光情報を提供	えちぜん鉄道・沿線全市町							【えちぜん鉄道】 ○運行情報、イベント情報などのSNS発信、HPの改善 【福井市】 ○Facebookにて公共交通情報、マチナカ情報を提供 【勝山市】 ○Facebook等にて情報発信 【永平寺町】 ○ARアプリ・Facebookにて情報発信	
勝山市コミュニティバスの時刻表作成	時刻表の作成	全路線の時刻が一冊にまとまった時刻表の作成と配布	勝山市							【勝山市】 ○都度 作成、対象地区に配布	実績：(H27年度) 全世帯約8,000部配布

4 住民・行政・事業者が協働で利用促進する公共交通の実現

実施項目	実施内容等	実施主体	H							R			実施内容		
			27	28	29	30	1	2	3	27	28	29			
乗る運動・利用促進															
自治体による利用促進	通勤・出張時の電車利用 行事・イベント時の電車利用促進	自治体職員の通勤及び出張時のえちぜん鉄道利用の強化 行事等には電車利用での参加を推進	沿線全市町・福井県											【福井市】 ○庁内掲示板での呼び掛け 【勝山市】 ○市役所職員出張時にえちぜん鉄道を利用 【永平寺町】 ○出張時にえちぜん鉄道を利用 ○マイ時刻表を作成(各種イベント、広報誌、HP等で周知)	
カー・セーブ運動の推進	カー・セーブデー(毎週金曜日)の実施	運賃割引 参加企業の拡大	福井県、沿線全市町・えちぜん鉄道・バス事業者											【えちぜん鉄道】 ○専用回数券(13回分)の発行 【福井県】 ○県職員への呼びかけ(庁内放送等) 【福井市】 ○PR協力、市職員への呼びかけ 【勝山市】 ○カー・セーブデーを実施 【坂井市】 ○市役所職員出張時にえちぜん鉄道を利用 【永平寺町】 ○統一日ではないが、カー・セーブデーを実施 【京福バス】 ○運賃割引、昼間回数券の終日利用及び従業員への呼びかけ	R2年度実績(12月末)：(カー・セーブデー実績) ・参加登録者数：約2,100人 ・(県200人、市町・国等1,900人、企業・団体：17社) ・イベント出展2回
沿線事業所への利用働きかけ	沿線事業所等への電車利用の働きかけ	沿線事業所等へ電車通勤の働きかけ 社用移動時のえちぜん鉄道利用推進	えちぜん鉄道・沿線全市町											【えちぜん鉄道】 ○H30年度 婚活イベント開催(県、経営者協会との共同企画) 【福井市】 ○商工会議所報の活用、沿線事業所へのP&Rパンフ揭示 【あわら市】 ○あわら湯のまち駅や本荘駅周辺にパーク&ライド駐車場(無料・有料)の設置	
子どもが電車に乗るきっかけづくり	遠足等でのえちぜん鉄道利用推進	遠足時の運賃を補助 各学校へのルート・最寄施設等の情報提供	沿線全市町											【沿線市町】 ○連携協議会による2次交通補助を実施	実績：(R元年度上期) 1件
通勤・通学でのえちぜん鉄道利用促進	通学、通勤利用の促進	えちぜん鉄道を利用した通勤・通学のPR、啓発等	沿線全市町											【福井市】 ○MM教室の実施、のりりマップ簡易版の生徒配布協力 【勝山市】 ○えちぜん鉄道電車利用促進助成金を交付 【あわら市】 ○えちぜん鉄道や京福バス定期券を乗車員へ提示すると「あわら市デマンド交通乗合タクシー」利用金100円引き 【永平寺町】 ○通学定期券購入費補助金を交付	R2年度実績(12月時点)： 【福井市】 MM教室4回、マップ配布2,526枚 【勝山市】 回数券656件、通勤定期237件、 通学定期326件、団体利用1件 【あわら市】 のべ659件(すべての定期含む) 【永平寺町】 のべ1,321人
利用促進イベントの開催	(例)お客様感謝イベントの開催	電車の利用PR 沿線特産品の販売 えちぜん鉄道支援の広報等	えちぜん鉄道											【えちぜん鉄道】 ○H30年度 15周年記念イベントの開催	実績：来場者数約2,000人

乗る運動・利用促進											
公共交通とまちづくりに向けた意識啓発と利用促進	公共交通とまちづくりへの意識啓発と利用促進	カーフリーデーやまちフェスなどの各種イベントに合わせた、公共交通とまちづくり事業の実施	市民団体・企業・えちぜん鉄道・バス事業者・福井市・福井県							【NPO法人ROBA】 ○カーフリーデーの実施、のりのりマップ作成(毎年改正版発行) 【福井県】 ○H28・29年度に公共交通フェスタの実施 【福井市】 ○カーフリーデー、まちフェスへの出展等、田原町ミュージアの運営管理、田原町フェスタの開催(商店街祭、市民文化祭とコラボ) 【大野市】 ○バス乗り方教室の実施(既存イベント内) ※令和2年度は新型コロナウイルス感染症の影響で未実施 【京福バス】 ○カーフリーデーほか各種イベントへの参加	
免許返納制度の推進	65歳以上の住民を対象にした自動車免許返納制度の推進	免許返納者には住基カード発行手数料免除や、コミュニティバスの無料乗車券等を交付	沿線全市町							【福井市】 ○H28年度より路線バス回数券2,000円分を配布 ○H29年度より福鉄乗車券等購入補助orえち鉄3年2割引バス配布を追加 ○R元年度よりICOCAカード配布を追加 【勝山市】 ○市内コミュニティバス無料乗車券を交付 【坂井市】 ○「ぐるっつさかい」10年間無料乗車券の交付 【あわら市】 ○65歳以上免許返納者にはあわら市デマンド交通乗合タクシー100円引き 【永平寺町】 ○町内コミュニティバス無料バス券を交付(60歳以上全員) 【大野市】 ○H27年度より免許返納制度の拡充(無料乗車券交付期間を3年から10年へ拡充)	R2年度実績(12月末): 【福井市】 免許返納支援者数289人 【勝山市】 免許返納支援者数55人 【坂井市】 免許返納支援者数74人 【あわら市】 免許返納支援者数128人 【永平寺町】 免許返納者に限らず 【大野市】 免許返納支援者数56人
地域住民との連携											
サポーターズクラブの強化	入会の推進 協賛企業の拡大 会員による利用の拡大	会員向け情報発信の強化(DM 会報誌) 特典の拡大強化(セット券 協賛店サービス) 会員向け企画の実施	えちぜん鉄道 (えちてつサポーターズクラブ)							【えちぜん鉄道】【サポーター会】 ○継続して入会促進、協賛企業の拡大、会員利用の拡大に取り組む	R2年度実績(1月20日時点):会員数3,373人
サポーター会の活動	利用啓発活動 駅舎・沿線等の環境向上活動 イベント・ツアーの開催	菜の花播種 寄せ植えコンテスト(あわら市)等 サポーター会で電車に乗って行くツアーの実施	各サポーター会・沿線全市町							【福井市】 ○沿線自治会、学校等による寄植活動などを実施 【勝山市】【サポーター会】 ○あわら温泉ツアー、親子運転体験、スイーツ列車実施 【あわら市】【サポーター会】 ○えち鉄で行く「大人の遠足」、えち鉄で行く「ビア電夕涼み号」開催によるイベントの開催 【坂井市】【サポーター会】 ○合併前4町単位で活動していたサポーターズクラブの1本化 【永平寺町】【サポーター会】 ○春夏秋冬時期に毎年イベント開催(R2年度は新型コロナウイルス感染拡大防止のため未実施)	R2年度実績(12月末): 賞切電車企画 2本(71人)
福井市バストリガー制度の導入	バストリガー制度の実施	生活・観光路線である鮎川線の維持向上に向けて、沿線住民による乗る運動とバス停周辺の清掃活動等の実施	福井市・沿線住民・バス事業者	→						【福井市】【沿線住民】【京福バス】 ○H27.10～H28.9 第1回実施 ○H29.10～H30.9 第2回実施 ○R元.10～R2.9 第3回実施	
駅を活用した住民主体のまちづくり活動の促進	えちぜん鉄道・福井鉄道が相互乗入れする山原町駅において住民主体のまちづくり活動を展開する	フリースペースやガーデニングスペースを設け、市民の作品展示やガーデニングによる調いを演出する	福井市・沿線住民	→						【福井市】 ○H28年度 地域・大学・NPO・事業者・行政等による協議会設置 ○住民、学生ボランティアによるガーデニング ○植栽へのクリスマス装飾	

次期支援スキーム、地域公共交通計画策定について(案)

(1)次期支援スキームについて

①現行支援スキーム

期間:平成24年度～令和3年度

支援:①社会資本の維持に必要な経費(沿線市町)

②鉄道運行に必要な資産取得等(県)

③安全な鉄道運行に必要な設備投資(県)

②次期支援スキームの内容

・期間、支援内容等について令和3年度に検討(えちぜん鉄道、県、沿線市町による協議)

・令和4年度より新たな支援スキームの導入

(2)地域公共交通計画策定について

①現行計画

名称:えちぜん鉄道交通圏地域公共交通網計画

期間:平成27年度～令和3年度

②地域公共交通計画

・計画期間、内容について、令和3年度に策定部会を立ち上げ策定する

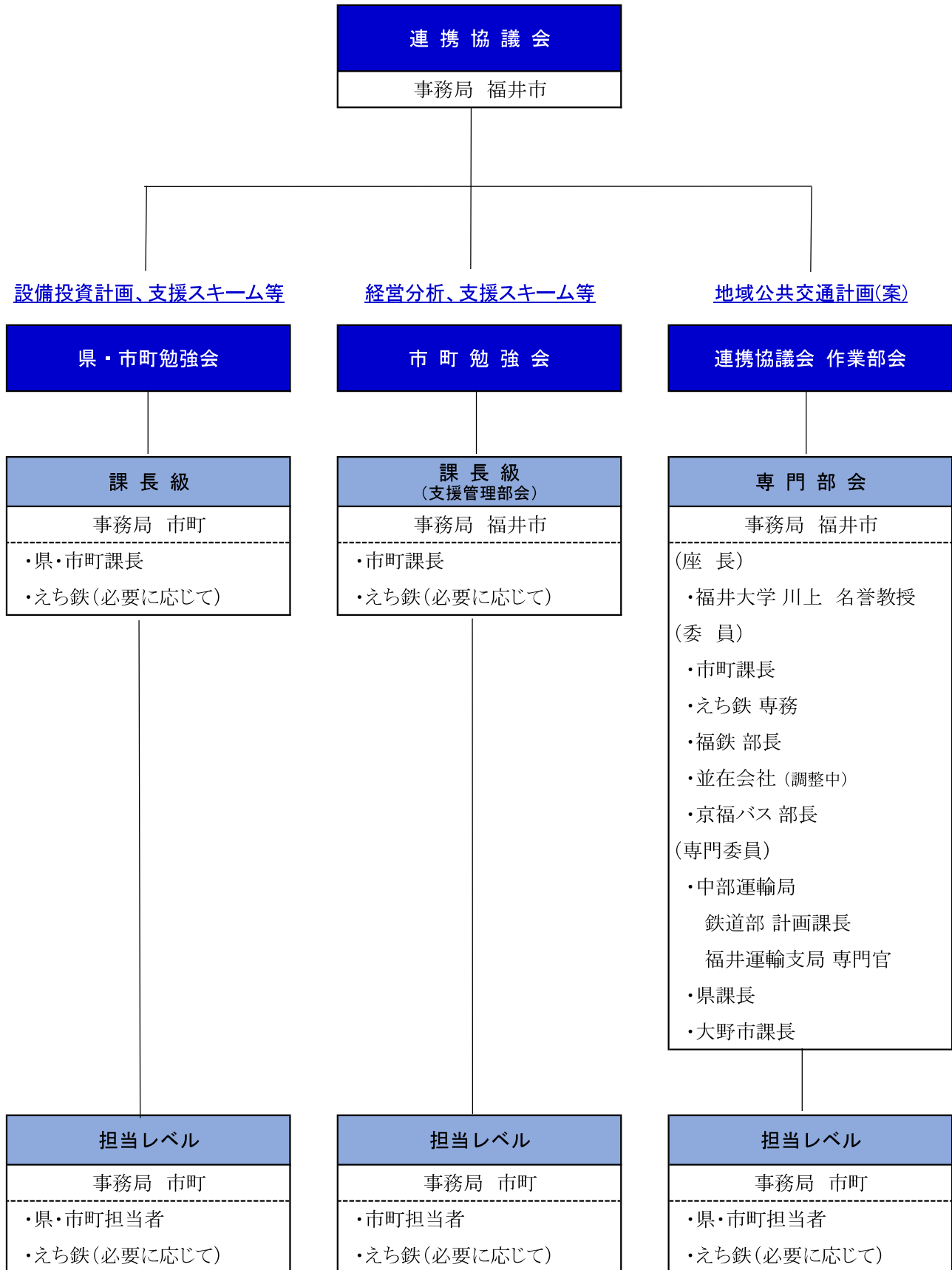
※網計画から地域公共交通計画への制度が変更

令和3年度

【次期スキーム】	○えち鉄・県・市町による協議 → R4年度予算計上時期まで	連携協にて報告
【地域公共交通計画】	○部会による内容検討 ・部会(川上座長):3回程度を想定 ・構成メンバー:えちぜん鉄道、国、県、市町	連携協にて承認

[次期支援スキームの検討体制] (案)

地域公共交通計画(案)



[次期支援スキームの検討スケジュール] (案)

R2	10	勉強会の開催（県、市町、えち鉄出席）
	12	勉強会の開催（県、市町、えち鉄出席）
R3	2	<u>連携協議会（支援スキーム、公共交通計画策定について検討していく方針を確認）</u>
	2～	勉強会を適宜開催
	5	公共交通計画策定に関する業務委託
	6	設備投資計画(案)の取りまとめ
	7～	<u>連携協議会作業部会を適宜開催（3回程度）</u> <u>（現状・課題、成果指標、利用促進策等について協議）</u>
		支援スキームに関する予算協議開始
	10	支援スキーム(案)の取りまとめ
	12	議会（支援スキーム(案)説明）
公共交通計画(案) パブリックコメント		
R4	1	<u>連携協議会（公共交通計画(案)の取りまとめ）</u>
	2	議会（R4 当初予算）
	3	公共交通計画（案）国提出

新型コロナウイルス感染症関係 緊急要望書の提出について (えちぜん鉄道活性化連携協議会)

1. 実施時期

令和3年度中に国土交通省へ要望

2. えちぜん鉄道の基本方針

新型コロナウイルス感染症の拡大が収束していない現状においても、列車・駅等において感染防止策を講じながら、市民生活や経済活動を支えていくため、全便運行を継続する。

3. えちぜん鉄道の経営環境

令和2年度は新型コロナウイルス感染症の拡大により利用者及び運輸収入が激減したが、国、福井県、勝山市、福井市、あわら市、坂井市、永平寺町の運行支援等により安全な運行が継続できた。

しかし、令和3年度においても新型コロナウイルス感染症の収束が見通せないため、安全・安定した運行を継続するには厳しい経営状況が想定される。

4. 国への要請骨子

国において、次の事項について引き続き支援および支援拡充を行ってもらえるよう要請する。

- ・ 社会活動維持のための通常運行に対する支援
- ・ 新型コロナウイルス感染症対策に対する支援
- ・ 安全対策（線路、電路等設備更新等）に係る補助金の確保 等