

令和8年度

教 育 要 覧

福井市教育委員会

不死鳥のねがい

福井市市民憲章

わたくしたちは
不死鳥福井の市民であることに
誇りと責任を感じ
郷土の繁栄と幸福をきずくため
力をあわせ 不屈の気概をもって
このねがいをつらぬきましょう



実践目標期間（2024年4月～2029年3月）

1 **すすんで 親切をつくし**
愛情ゆたかなまちを つくりましょう

声かけと 笑顔でうまれる 地域の輪

2 **すすんで 健康にこころがけ**
明朗で活気あるまちを つくりましょう

スポーツで 心も体も さわやかに

3 **すすんで くふうをこらし**
清潔で美しいまちを つくりましょう

まちの美化 広がる緑と豊かな心

4 **すすんで きまりを守り**
安全で住みよいまちを つくりましょう

防犯防災 日々の声かけ 心がけ

5 **すすんで 教育を重んじ**
清新な文化のまちを つくりましょう

伝えよう 私が知ってる 福いいネ！

(1964年6月28日制定)

不死鳥のねがい(福井市市民憲章)推進協議会

不死鳥とは……

伝説上の霊鳥フェニックスのことで、形はワシに似て、赤や金の翼を持っています。死期が来ると、みずから燃える火中に入って焼かれ、その灰の中から再生するといわれています。

戦災や震災などのたび重なる災禍にもめげず、再び三たび立ち上がった福井市民の努力は、まさに不死鳥（フェニックス）の姿にも似ているところから、不死鳥が福井市民および福井市のシンボルになっているのです。

福井市こども憲章

私たちのちかい

わたしたち福井市のこどもは、
一人ひとりがこのちかいをまもり、
友達や家族と元気いっぱい
笑顔で生活します。

- 1 わたしたちは 思いやりの心もち
友情の輪を広げます
- 2 わたしたちは 失敗をおそれず
目標に向かってチャレンジします
- 3 わたしたちは とともに学びあい
知識を深めるよう努力します
- 4 わたしたちは 礼儀正しく 規則を守り
責任をもって行動します
- 5 わたしたちは 自然を大切にし
美しい福井をつくります

— 2000年（平成12年）1月1日制定 —

「私たちのちかい」の制定にあたっては、毎日の生活目標を、こどもたちに自ら考え、自らの言葉で表してもらうため、市内の幼稚園児、保育園児、小学生、中学生、高校生から広く募集し、応募された7,039点を審査し、5つの言葉にまとめました。

この憲章が、こどもたちみんなの目標となることを心から願っています。

目 次

市勢概況	1
位置と地勢	2
教育委員会教育長・委員	3
福井市教育委員会のあゆみ	4
I 教育行財政	
1 教育行政施策	8
2 教育委員会	11
3 教育財政	15
II 学校教育	
1 令和8年度学校教育方針	16
2 学校規模	17
3 学校施設	21
4 令和8年度研究指定校・研究推進校・推進事業実施校等一覧	26
5 主要な主催事業等	27
6 特別支援教育の現状	28
7 学校体育	29
8 学校保健	30
9 学校給食	31
III 社会教育	
1 社会教育推進事業	33
2 社会教育の現状	35
3 公民館	41
4 木ごころ文化ホール	50
5 少年愛護センター	51
6 図書館	54
7 少年自然の家	61
IV 社会体育	
1 生涯スポーツ推進事業	63
2 スポーツコミッション事業	64
3 関係団体	65
4 スポーツ推進委員育成支援	68
5 学校体育施設の開放	69
6 社会体育施設一覧	72
V 文化芸術・文化財	
1 文化振興事業	77
2 一乗谷朝倉氏遺跡	79
3 自然史博物館	81
4 美術館	85
5 養浩館庭園	88
6 郷土歴史博物館	90
7 文化財保護事業	93
8 文化財保護センター	94
9 おさごえ民家園	96

市 勢 概 況

福井市のプロフィール

面 積	………	536.37 km ²	(令和5年10月1日現在)
人 口	………	250,751 人	(令和8年4月1日現在)
世 帯	………	109,365 世帯	(“ ”)
市制施行	………	明治22年4月1日	
産 業	………	繊維工業ほか	
観 光	………	一乗谷朝倉氏遺跡、養浩館庭園など	
史 跡	………	国の特別史跡「一乗谷朝倉氏遺跡」 国の史跡「燈明寺暇新田義貞戦没伝説地」、「免鳥長山古墳」	
名 勝	………	国の特別名勝「一乗谷朝倉氏庭園」、国の名勝「養浩館庭園」	
姉妹都市	………	アメリカ合衆国ニューブランズウィック市、フラトン市、熊本市、 スロベニア共和国クラン市	
友好都市	………	中華人民共和国杭州市、大韓民国水原市、茨城県結城市	

市 章



沿革

福井市は、九頭竜、足羽、日野の三大河川により形成された福井平野に発達してきた。

福井平野は、今から3000年ほど前の縄文時代後期から晩期にかけて、河川活動によって形成されたといわれる沖積平野で、弥生時代には、既に、農耕可能な平野になっていたといわれる。

また、約1500年前、この地にゆかりの深い男大迹皇子（おおとのおうじ）、後の継体（けいたい）天皇の治山治水事業によって、一面の沼地が豊かな沃野に生まれかわったともいわれている。奈良時代には、この広大な平野が、穀倉地として注目され、東大寺荘園、道守荘や糞置荘などが開かれている。その後、文化の発達にともなって地勢的關係から、北陸道の要衝として栄えるようになった。

中世には、市街地の南東にある一乗谷に居を構えた朝倉氏が5代にわたり、越前の国守として広大な地域を支配した。当時の一乗谷は小京都と呼ばれるほどの栄華をきわめたといわれるが、その居城は、天正元年(1573)に焼失したままの姿を今日までも残し、日本中世史上きわめて貴重な遺跡として、昭和46年7月、国の特別史跡として指定され、また平成3年にはその庭園が国の特別名勝に指定された。

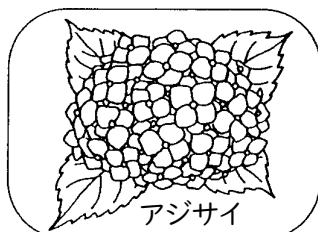
市の中心部は、室町時代のころには北の庄と呼ばれ、街づくりの始まりは柴田勝家の城づくりが始まりといわれている。その後は、丹羽長秀、堀秀政らがこの地に城主として任ぜられた。

徳川家康の天下平定後は、その二男、結城秀康が68万石の藩主として慶長5年(1600)に任ぜられた。福井の地名については、北ノ庄から福居となり、3代藩主忠昌のとき、福井と改められた。幕末当時の藩主は、名君の誉れ高い松平慶永（春嶽）公で、その治下から、橋本左内、由利公正、橘曙覧、笠原白翁など幾多の人材を輩出した。また、慶永は産業振興事業として織物を取り入れ、これが織物王国福井の礎となった。

明治22年市制が敷かれ福井市となった。当時の人口は39,863人、面積は4.43平方キロメートルであった。

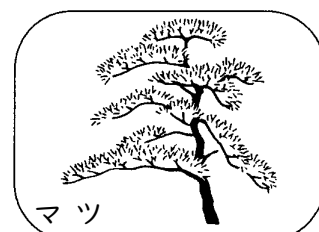
以来、福井県において政治、経済、文化の中心都市として発展を続けてきている。その間、昭和20年7月の空襲、昭和23年6月の福井大震災と再度にわたって全市が壊滅し致命的な打撃を受け、さらに水害、風害と幾多の災害に見舞われたが、市民の不屈の復興への意欲により、これを乗り越え、今日の『不死鳥のまち福井』を築き上げた。また、平成18年2月には、日常生活圏を同じくする美山町、越廼村、清水町の3町村と合併して新「福井市」が誕生した。平成31年4月1日には、市民に最も近い基礎自治体として、さらなる市民サービスの向上と人口減少社会や地域間競争に打ち勝つ活力ある地域づくりを実現するため、中核市に移行した。

現在、地域の特色を生かしながら日本海側の主要都市としてまちづくりを進めている。



アジサイ

市の花・木
(昭和54年6月1日)



マツ

位 置 と 地 勢

福井市は、日本の中央部、中部地方の日本海に面した福井県の県都で、県の北部、福井平野の真ん中に位置している。福井市役所の位置は、(東経 136 度 13.1 分、北緯 36 度 3.51 分)である。西方は山岳地帯(国見岳)をへだてて、海水浴場と岩石美で有名な越前加賀海岸国定公園にのぞんでいるが、その他はおおむね平坦地で、この間を九頭竜、足羽、日野の3大河川が市内で合流し、北方三国港に注いでいる。北方は坂井平野が開け坂井市、あわら市方面と相対し、東方は吉野岳をこえて永平寺町、勝山市、大野市方面を望み、南方は鯖江市、越前町などに隣接している。

市街地の中央部を令和6年3月に県内開業した北陸新幹線が縦貫し、福井駅を起点としてハピラインふくい線、JR越美北線、えちぜん鉄道、越前市を起点とする福井鉄道が市内を走っている。また、国道8号(京都市～新潟市)、158号(福井市～松本市)、305号(金沢市～南越前町)、365号(加賀市～四日市市)、416号(福井市～小松市)をはじめ、主要地方道等が発達し、政治、経済、文化の中心地となっている。

福 井	——	東 京	2 時間 50 分	北陸新幹線
福 井	——	大 阪	1 時間 50 分	北陸新幹線～特急サンダーバード
福 井	——	大 阪	2 時間 40 分	北陸自動車道～名神高速道路
福 井	——	名 古 屋	1 時間 40 分	北陸新幹線～特急しらさぎ～東海道新幹線
福 井	——	名 古 屋	2 時間 10 分	北陸自動車道～名神高速道路



教育委員会教育長・委員

教 育 長 吉 川 雄 二

教育長職務代理者 宮 郷 美 千 代

委 員 栗 原 知 子

委 員 石 原 靖 紀

委 員 清 川 卓 二

福井市教育委員会のあゆみ

昭21.12.1	福井市公民館発足
昭22.4.1	学校給食開始
昭23.4.1	円山小学校開校
昭23.7.15	教育委員会法公布
昭23.10.16	福井市営野球場（グラウンド）完成
昭23.11.1	教育委員会法施行
昭23.1.15	第1回成年式（後成人式）開催
昭24.7.2	福井市営三秀プール完成
昭24.10.2	福井市営お泉水庭球場完成
昭25.3.1	福井市体育協会設立
昭25.11.3	第1回市民体育大会開催
昭26.3.30	西藤島村編入により、西藤島小、灯明寺中が市立に
昭26.4.1	福井市文化協会設立
昭27.7.20	福井市立郷土博物館開館
昭27.11.1	第1回教育委員会初代委員長 島田博道氏
昭28.5.1	福井市補導会連合会発足
昭28.11.3	福井市立郷土歴史館開館
昭29.4.1	社村編入により、社北小、社南小、至民中が市立に
昭29.8.1	西安居村編入により、安居小・中が市立に
昭30.3.19	中藤島村編入により、中藤小・幼が市立に
昭31.4.10	六条村編入により、足羽中が麻生津村、足羽村及び福井市組合立に
昭31.10.1	教育委員一般公選廃止、任命制となる
昭32.4.1	大安寺村編入により、大安寺小・中・幼が市立に
昭32.5.1	河合村編入により、河合小及び中角分校、河合幼が市立に
昭32.10.1	麻生津村編入により、麻生津小及び三花分校、麻生津幼及び麻生津分園が市立に、足羽中学校が足羽村及び福井市組合立に
昭34.2.1	国見村編入により、国見小・中が市立に
昭34.2.6	福井市体育館開館
昭35.4.1	福井市青年の家開館
昭35.7.1	福井市少年愛護センター設置
昭35.11.6	第1回福井市公民館大会開催
昭36.4.1	福井市視聴覚ライブラリー設置
昭36.10.1	藤岡村編入により、岡保小・幼、東藤島小・幼、藤岡中が市立に
昭38.4.1	殿下村編入により、殿下小・中・幼が市立に
昭41.4.1	福井市スポーツ少年団設立
昭42.4.1	福井市レクリエーション協会設立
昭42.5.17	川西町編入により、鶉小・幼、下郷小・幼、上郷小・幼、棗小・中・幼、鷹巣小・中・幼、長橋小・幼、高須城小・幼、川西中が市立に
昭42.7.30	森田町編入により、森田小・中・幼が市立に
昭43.4.1	福井市文芸協会設立
昭43.4.1	福井市文化会館開館
昭43.9.4~7	第23回国民体育大会夏季大会開催
昭43.10.1~6	第23回国民体育大会秋季大会開催
昭44.5.22	福井市補導会連合会が福井市青少年育成会連合会に名称変更
昭45.4.1	福井市中央公民館開館
昭45.12.26	福井市立郷土博物館を福井市立郷土自然科学博物館に、福井市立郷土歴史館を福井市立郷土歴史博物館に改める
昭46.4.1	福井市明新小学校開校
昭46.7.1	一乗谷朝倉氏遺跡が国の特別史跡に指定される

昭46.9.1	足羽町編入により、酒生小・幼、一乗小・幼、上文殊小・幼、六条小・幼、文殊小・幼、東郷小・幼、足羽一中、足羽中が市立に
昭49.10.1	社会教育課から文化課独立
昭50.10.1	福井市文化奨励賞を制定
昭51.4.1	学校体育施設開放開始
昭51.4.1	福井市日新小学校開校
昭51.8.2	福井市立図書館開館
昭53.4.1	福井市大東中学校開校（藤岡中改め）
昭54.4.1	福井市補導員連絡協議会発足
昭56.4.1	福井市北部学校給食センター稼働
昭56.5.25	福井市立郷土自然科学博物館増改修工事竣工
昭56.7.20	福井市少年自然の家開設
昭57.4.1	福井市清明小学校開校
昭57.7.26	養浩館庭園が国の名勝に指定される
昭58.4.1	福井市社西小学校開校
昭58.5.1	福井市一乗谷史跡公園センター完成
昭59.3.4	青少年育成福井市民会議結成大会（設立総会）
昭59.3.31	復原武家屋敷完成
昭59.4.1	福井市南部学校給食センター完成。完全給食100%実施
昭59.4.1	公民館職員体制の確立
昭60.4.1	福井市藤島中学校開校
昭60.11.1	福井市視聴覚センター開設（視聴覚ライブラリー改め）
昭60.11.2	第1回ふくい国際ビデオビエンナーレ開催
昭61.5.1	第1回市美展ふくい開催
昭62.1.14	福井市営アーチェリー練習場完成
昭62.4.1	福井市社中学校開校
昭62.5.21~22	第39回全国都市教育長協議会定期総会及び研究会
昭62.12.25	市民スキー場完成
昭63.3.18	ジュニアグラウンド完成
平元.3.31	小・中学校校舎鉄筋化100%達成
平元.4.9	福井市おさごえ民家園開園
平元.4.1	福井市少年愛護センター・図書館独立
平2.4.1	福井市視聴覚センター・少年自然の家独立
平3.4.1	青少年課新設（少年愛護センターを含む）
平3.4.1	福井市視聴覚センターを映像文化センターに改める
平3.5.28	一乗谷朝倉氏庭園が国の特別名勝に指定される
平4.5.1	教育委員会を学校教育部と社会教育部の2部制とし、庶務課を総務課に、保健体育課を保健給食課に改め、スポーツ課を新設する
平4.4.1	福井市立郷土自然科学博物館を福井市自然史博物館に名称変更
平4.7.21	福井市自然史博物館増改修工事竣工
平4.8.1	福井市立みどり図書館開館
平4.8.1	福井市東体育館竣工
平5.6.17	名勝養浩館（旧御泉水屋敷）庭園開園
平5.6.23	福井市西体育館・わかばテニスコート竣工
平8.11.14	福井市北体育館竣工
平9.10.1	福井市美術館「アートラボふくい」開館
平11.9.1	福井市青少年育成会連合会が福井市子ども会育成連合会に名称変更
平12.1.1	福井市こども憲章制定
平12.5.1	スポーツ公園多目的グラウンド（サッカー兼ラグビー場）完成
平13.4.1	郷土歴史博物館建設室及び文化財保護センター新設
平13.5.1	スポーツ公園ソフトボール兼少年野球場完成
平14.5.13	福井市南体育館竣工

平16.3.21	福井市立郷土歴史博物館移転開館
平16.10.2~5	第17回全国スポーツレクリエーション祭「スポレク福井2004」開催
平17.3.31	福井市下郷小学校・上郷小学校閉校
平17.4.1	福井市本郷小学校開校
平17.10.22~11.3	第20回国民文化祭・ふくい2005 開催
平18.2.1	美山町、越廼村、清水町編入により、下宇坂小・幼、羽生小・幼、美山啓明小・幼、越廼小、清水西小、清水東小、清水南小・幼、清水北小、美山中、越廼中、清水中、美山図書館、清水図書館が市立に
平19.4.19	福井市桜木図書館開館
平19.4.19	福井市中央公民館移転開館
平20.4.1	福井市至民中学校移転開校
平20.4.30	青年の家閉館
平20.6.20	福井市スポーツ公園野球場「福井フェニックススタジアム」、「サブグラウンド」オープン
平22.4.1	一般社団法人福井市体育協会設立
平22.4.1	文化財保護センター移転開所
平23.3.31	福井市清水南幼稚園廃園
平24.4.1	福井市安居中学校新築分離移転開校
平24.4.1	福井市ちもり体育館開館
平24.11.3	文化財保護センター常設展示場オープン
平25.4.1	福井市中藤小学校新築移転開校
平25.10.5	独立行政法人宇宙航空研究開発機構と「宇宙教育及び普及啓発活動に関する協定」を締結
平26.10.1	福井市藤岡サッカー場オープン
平26.12.1	福井市中藤屋内運動場オープン
平27.3.14	福井市明道中学校校舎改築新校舎竣工
平28.1.5	福井市体育館サブアリーナ・福井市弓道場オープン
平28.4.1	文化課の文化財保護部門を文化財保護課に改め、文化振興部門を観光文化局文化振興課に移管
平28.4.1	自然史博物館、美術館、郷土歴史博物館を観光文化局長に事務委任
平28.4.1	国体・障害者スポーツ大会推進室を国体推進部に移管
平28.4.28	福井市自然史博物館分館「セーレンプラネット」開館
平29.4.1	福井市伊自良の里資料館閉館
平29.10.27	自然史博物館旧館が登録有形文化財に登録（登録番号第18-0183号）
平29.12.19	福井市営三秀プール廃止
平30.4.1	福祉保健部子ども福祉課より児童館管理運営事業を移管し、放課後児童育成室を新設
平30.9.15	自然史博物館内に「足羽山ビジターセンター」オープン
令2.1.1	福井市ジュニアグラウンド廃止
令2.2.14	福井市順化小学校と順化公民館複合化に伴う校舎完成
令3.3.26	越前海岸の水仙畑 下岬の文化的景観が国の重要文化的景観に選定
令3.3.31	福井市文化会館閉館
令3.4.1	福井市杉坂小学校及び福井市杉坂中学校開校
令3.4.1	福井市少年自然の家に指定管理者制度を導入
令6.3.2	福井市フットボールセンターリニューアルオープン
令6.3.31	福井市殿下中学校閉校
令6.3.31	福井市北部学校給食センター、福井市南部学校給食センター廃止
令6.4.1	放課後児童育成室及び青少年課の一部をこども未来部に移管
令6.4.1	スポーツ課を商工労働部観光文化スポーツ局に移管
令6.4.1	福井市学校給食センター運用開始
令6.5.1	福井市地域交流センターを併設した福井市立図書館がリニューアル開館
令7.4.1	旧福井市殿下中学校を改修し、殿下公民館として開館

令 8.3.31

福井市下宇坂小学校・羽生小学校・美山啓明小学校閉校
福井市下宇坂・羽生・岡保・清水東・清水西・清水北幼稚園廃園

令 8.4.1

福井市美山小学校・九頭竜中学校開校
教育政策課を新設し、教育委員会総務・学校規模適正化業務を移管、同課内に地域クラブ活動推進室を配置し部活動地域展開業務を移管、学校教育に関する体制を、学校施設課、学校教育課、学校給食課に再編

I 教育行財政

福井市教育に関する大綱

基本理念

みんなが学び成長するふくいの教育
～全国に誇れる教育環境のさらなる充実～

めざす教育の姿（10の方針）

政策分野	めざす教育の姿（方針）
学校教育 	1 学校教育の充実を図り、子どもの生きる力を伸ばす
	2 食育の推進や学校保健の充実を図り、心身ともに健康な子どもを育成する
	3 安全で快適に学び、安心して過ごせる学校環境の整備に取り組む
	4 家庭や地域、関係機関・団体が連携し、青少年の健全な育成を図る
生涯学習 スポーツ 	5 福井への誇りや愛着が持てるふるさと教育の充実を図る
	6 公民館や図書館の充実を図り、市民の生涯学習を支援する
	7 ライフステージに応じた市民の生涯スポーツを支援する
文化 芸術 歴史 自然 	8 自然や科学への興味を高め、創造性豊かな子どもを育む
	9 市民の文化芸術活動を支援し、文化芸術に親しむ機会をつくる
	10 郷土の歴史や文化遺産を保存・継承し、福井の誇りとして活用する

10の方針を3つの政策分野に分類していますが、異なる政策分野でも関連性があるため、分野横断による相互連携を図ります。

施策体系図

福井市教育に関する大綱			第3期福井市教育振興基本計画
基本理念	政策分野	方針	施策の方向性(34)
<p style="writing-mode: vertical-rl; text-orientation: upright;"> みんなが学び成長するふくいの教育 〈全国に誇れる教育環境のさらなる充実〉 </p>	<p style="writing-mode: vertical-rl; text-orientation: upright;"> 学校教育 </p>	1 学校教育の充実を図り、子どもの生きる力を伸ばす	1 未来につなぐ特色ある学校づくりの推進 2 学力充実のための教育活動 3 豊かな心の教育の推進 4 キャリア教育の充実(拡) 5 多様な子どもたちへの支援の充実
		2 食育の推進や学校保健の充実を図り、心身ともに健康な子どもを育成する	6 園小接続の推進 7 ICTを活用した教育の推進(拡) 8 教職員の資質向上の推進
		3 安全で快適に学び、安心して過ごせる学校環境の整備に取り組む	1 安全安心でおいしい学校給食の提供と食育の推進 2 心身ともに健やかに育つ学校保健の充実 3 生き生きと運動に取り組む学校体育の充実
		4 家庭や地域、関係機関・団体が連携し、青少年の健全な育成を図る	1 安全で快適な学校施設の整備 2 ICT環境の整備(新) 3 安全安心な通学路の確保と安全教育の推進 4 学校規模の適正化(新)
	<p style="writing-mode: vertical-rl; text-orientation: upright;"> 生涯学習、スポーツ </p>	5 福井への誇りや愛着が持てるふるさと教育の充実を図る	1 情報モラル教育の推進(新) 2 家庭や地域、関係機関・団体が連携した青少年の健全育成
		6 公民館や図書館の充実を図り、市民の生涯学習を支援する	1 ふるさと教育の推進 2 福井の魅力を学び、発信できる環境づくり
		7 ライフステージに応じた市民の生涯スポーツを支援する	1 公民館を活用した多様な学習機会の提供 2 だれもが利用しやすい生涯学習施設の充実 3 市民憲章運動の推進 4 市民ニーズに対応した図書館サービスの提供と市民の交流促進 5 効果的・効率的な図書館運営と環境整備
	<p style="writing-mode: vertical-rl; text-orientation: upright;"> 文化、芸術、歴史、自然 </p>	8 自然や科学への興味を高め、創造性豊かな子どもを育む	1 時代のニーズに応じたスポーツ環境の充実 2 生涯にわたるスポーツ活動の充実 3 スポーツを活かしたまちづくりの推進(新) 4 スポーツを通じた交流人口の拡大(新)
		9 市民の文化芸術活動を支援し、文化芸術に親しむ機会をつくる	1 自然科学教育の推進 2 最先端の科学技術に触れる学びの場の提供(新)
		10 郷土の歴史や文化遺産を保存・継承し、福井の誇りとして活用する	1 文化芸術に親しむ環境の拡充 2 文化芸術の担い手育成と市民活動の促進
			1 福井の豊かな歴史・文化遺産の保存・活用 2 地域の歴史や文化に関する市民理解の向上(新)

第3期福井市教育振興基本計画

具体的な取組(96)

(1)特色ある学校づくり (4)福井の学校のあり方についての検討	(2)「家庭・地域・学校協議会」の活用	(3)「教育ウイーク」の推進
(1)福井市学力・学習状況調査研究委員会の設置 (4)英語教育の充実	(2)積極的な授業公開と研究会の実施	(3)読書活動の充実
(1)道徳教育の推進	(2)人権教育の推進	(3)体験活動の充実
(1)福井市キャリア教育連絡協議会の活動の推進	(2)キャリア教育コーディネーターの活用(新)	(3)系統性のあるキャリア教育の推進
(1)共生社会の実現に向けたインクルーシブ教育(包容する教育)の充実 (4)いじめや不登校の未然防止の支援	(2)就学相談・移行支援の充実 (5)教育相談及び配慮が必要な児童生徒への支援体制の充実	(3)特別支援教育における支援体制の整備 (6)学校不適応児童生徒への支援
(1)園と小学校との連携の強化	(2)わくわく交流デーの充実	(3)保護者への支援
(1)研修の充実と事例の共有(新)	(2)G I G Aスクールサポート体制の充実(新)	
(1)教職員研修の充実	(2)学校における業務改善(新)	(3)福井大学教職大学院との連携
(1)食育の推進及び地場産食材の活用	(2)給食施設の整備(拡)	
(1)健康教育の充実(拡)	(2)学校・家庭・関係機関の連携	
(1)児童生徒の体力維持向上	(2)運動部活動の地域移行に向けた調査・研究(新)	
(1)学校施設の老朽化対策	(2)学校施設の安全性の確保	(3)「新たな日常」に向けた学習環境の整備(新)
(1)ネットワーク環境の整備	(2)教職員授業用タブレット端末の整備(新)	(3)児童生徒用タブレット端末の更新(新)
(1)通学路安全プログラムに基づく取組	(2)安全教育の推進	
(1)福井市北部地域学校規模適正化基本計画に基づく取組(新)	(2)学校規模適正化に向けた取組の推進(新)	
(1)児童生徒及びその保護者を対象とした情報モラル講習会の開催	(2)これから親になる世代を対象とした情報モラル講習会の開催(新)	
(1)家族のふれあいの推進	(2)青少年の健全育成活動への支援	(3)放課後の子どもが安全に過ごせる居場所の確保
(1)福井の魅力を体感する活動の推進	(2)郷土の偉人への理解と生徒自らの将来を考える教育の推進	(3)副読本「ふるさと福井の人々」の活用
(1)福井学の全地区における継続的な実施	(2)ICTを活用した事業の開催及び中央公民館と地区公民館の連携(新)	(3)学習情報の提供
(1)公民館事業の充実	(2)地域の各種団体の連携促進のためのコーディネート	
(1)施設の整備	(2)施設の維持管理	
(1)普及啓発	(2)支部実践活動の推進	(3)団体実践活動の推進
(1)市民ニーズに対応した資料の収集、整理、保存の充実と情報発信の強化	(2)郷土資料等の収集とレファレンスサービスの充実	(3)交流拠点の整備によるグループ等活動の促進(新)
(1)利用時間と運営体制の整備	(2)図書館の施設整備	(3)生活様式の変化などに対応した利用しやすく居心地の良い環境の整備(新)
(1)スポーツ施設の再編整備		
(1)生涯スポーツの推進	(2)各種スポーツ事業の充実	(3)スポーツ情報の発信
(1)スポーツ応援文化の醸成(新)	(2)スポーツを通じた地域の活性化(新)	
(1)フルマラソン大会の開催(新)	(2)ランニングコースの整備(新)	
(1)特別展の開催	(2)学校や地域と連携した自然科学教育の推進	
(1)展示内容の充実や講演会等の開催(新)		
(1)ICTを活用した文化芸術活動の場の創出(新)	(2)展示内容等の充実	(3)創作体験活動の促進
(4)市美展ふくいの開催		
(1)文化芸術団体の活動支援	(2)無形民俗文化財の保護と後継者育成	
(1)一乗谷朝倉氏遺跡及び養浩館庭園の保存と活用	(2)郷土歴史博物館収蔵資料の保存と活用	(3)歴史・文化遺産の保存修理
(4)文化的景観や日本遺産などの活用(新)	(5)歴史・文化遺産資料のデジタル化(新)	
(1)歴史のみえるまちづくりの普及推進(拡)	(2)愛宕坂茶道美術館、橘曙覧記念文学館及びグリフィス記念館の活用	(3)歴史体験講座の開催
(4)博物館ボランティア活動の育成・促進	(5)学校と連携した郷土の歴史や文化を学びやすい環境の提供(拡)	(6)文化財の調査及び公開・活用

2 教 育 委 員 会

(1) 教育委員会教育長・委員(令和8年4月1日現在)

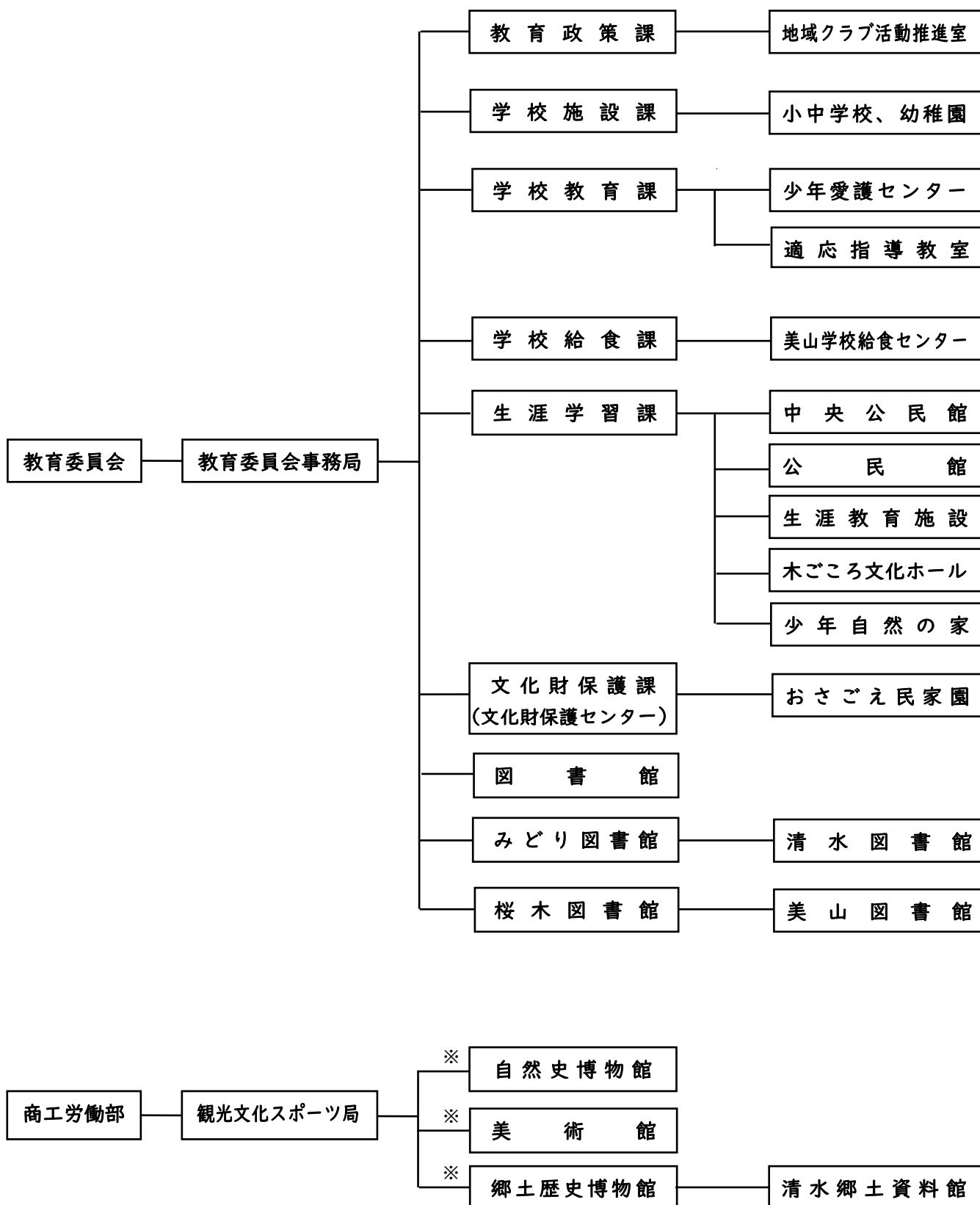
役 職 名	氏 名	任 期
教育長	吉川 雄二	令5.6.27～令8.6.26
教育長職務代理者	宮郷美千代	令5.12.18～令9.12.17
委 員	粟原 知子	令4.10.1～令8.9.30
委 員	石原 靖紀	令6.12.22～令10.12.21
委 員	清川 卓二	令7.12.24～令11.12.23

(2) 歴代教育長・教育委員

委 員 名	任 期	
	◎教育委員長 ○教育長	委 員
島田 博道	◎昭27.11.1～昭31.9.30	昭27.11.1～昭31.9.30
堀江 喜熊		// ~ //
谷内 嘉造		// ~ //
山本五右エ門		// ~ //
潮田 豊		// ~昭29.1.22
北川 正一	○昭27.11.1～昭32.3.31	
酒井 薫		昭29.2.4～昭30.4.29
山口 福司		昭30.5.24～昭31.5.29
筧 外夫		昭31.6.1～昭31.9.30
増永伊太夫	◎昭31.10.1～昭33.4.30	昭31.10.1～昭33.4.30
青園謙三郎		// ~昭33.8.31
室田 外吉	◎昭33.9.30～昭46.10.1	// ~昭46.10.1
芳谷 ひで		// ~昭37.9.30
田原安兵衛	○昭32.6.10～昭34.9.15	昭32.6.10～昭34.9.15
吉田 久士		昭33.9.29～昭43.9.30
野坂 格		// ~昭38.4.13
山口 秀雄	○昭34.9.16～昭40.6.25	昭34.9.15～昭40.6.25
巨橋 義信		昭37.10.1～昭48.1.7
斎木 太郎		昭38.7.4～昭40.5.25
野路 清一	○昭40.6.26～昭44.6.25	昭40.6.26～昭44.6.25
八木 熊吉		昭40.12.17～昭51.1.17
柳 武夫		昭43.12.19～昭55.1.24
西島 銀蔵	○昭44.6.26～昭52.3.31	昭44.6.26～昭52.3.31
山本 壽	◎昭46.10.2～昭58.10.1	昭46.10.2～昭58.10.1
原 闌雄		昭48.3.9～昭57.9.30
原 多文		昭51.3.24～昭60.12.23
宇野澤利勝	○昭52.4.30～昭60.6.25	昭52.4.30～昭60.6.25
久津見 専	◎平元.10.13～平 4.10.22	昭55.3.7～平 4.12.18
市橋 保		昭57.10.1～昭60.12.20
五十嵐直雄	◎昭58.10.2～昭62.10.1	昭58.10.2～昭62.10.1
池田 健吾	○昭60.6.26～平 8.6.20	昭60.6.26～平 8.6.20
小野光太郎		昭60.12.24～平 7.12.19
壬生佐久子		昭61.3.7～平10.9.30

吉田 勇	◎昭62.10. 2～平元.10.12	昭62.10. 2～平11.10. 1
吉田 順一	◎平 4.10.23～平 7.10. 3	平 4.12.22～平20.12.21
岡田 章	◎平 7.10. 4～平20.12.21	平 7.12.20～平17.11.25
梶川 恭博	○平 8. 6.21～平13. 3.31	平 8. 6.21～平13. 3.31
小長谷芳枝		平10.10. 1～平18. 9.30
吉田 耿介		平11.10. 2～平15. 9.25
渡辺 本爾	○平13. 4. 1～平21. 3.31	平13. 4. 1～平21. 3.31
中井 玲子		平18.10. 1～平22. 9.30
舟澤 茂樹	◎平20.12.25～平23.12.17	平15.12.18～平23.12.17
大月 啓子		平22.10. 1～平26. 9.30
石原 義紀		平20.12.22～平28. 2.19
玉木 誠	◎平23.12.20～平29. 6.26	平17.12.24～平29.12.23
内田 高義	○平21. 4. 1～平29. 6.26	平21. 4. 1～平29. 6.26
佐藤 藤枝		平23.12.18～令元.12.17
木村 敦子		平26.10. 1～令 4. 9.30
春木 伸一		平28. 3.23～令 6.12.21
吉川 雄二	○平29. 6.27～	
多田 和博		平29.12.24～令 7.12.23
宮郷美千代		令元.12.18～
栗原 知子		令 4.10. 1～
石原 靖紀		令 6.12.22～
清川 卓二		令 7.12.24～

(3) 教育委員会事務局・教育機関等 機構図



※観光文化スポーツ局に運営を移管している

(4) 教育委員会事務局職員数

令和8年4月1日現在

所属区分	職員数	役職名・補職名																
		部長	少年対策 参事官	次長 副理事 館長	課長 館長	調整参事 副課長 所長 副館長 室長	課長補佐	管理主事	主幹	指導主事 派遣主事	副主幹	主査	主事	技師	学芸員	栄養士	施設技師	調理技師
教育委員会事務局	4																	
教育政策課	本課	9						2		3								
	地域クラブ活動推進室	5						1		2								
	計	14																
学校施設課	本課	21						6		7		5						
	小学校	4(4)															4(4)	
	中学校																	
	計	25(4)																
学校教育課	本課	24						7	4	5	3	1						
	幼稚園																	
	計	24																
学校給食課	本課	9						1		2	2	1				1		
	美山学校給食センター	5(1)						2		2								1(1)
	小学校	16(5)						1		9	1							5(5)
	中学校	6(2)								3	1							2(2)
	計	36(8)																
生涯学習課	本課	17(1)						3		2	4	5(1)						
	中央公民館	1																
	計	18(1)																
文化財保護課	9(2)							3			3(2)			1				
図書館	14(3)						2	3		4(1)	2(2)	2						
みどり図書館	本館	11(2)						3		1	3(2)	2						
	清水図書館																	
	計	11(2)																
桜木図書館	本館	11						5		3	1							
	美山図書館																	
	計	11																
合計	166(20)			3	7	8	9	1	37	4	43(1)	22(6)	16(1)		1	1	4(4)	8(8)

※()内は再任用職員数を表し、内数。

※教育政策課副理事は課長事務取扱

3 教 育 財 政

(1) 令和8年度福井市一般会計予算 (137,700,000千円)

民 生 費	公 債 費	土 木 費	教 育 費	総 務 費	衛 生 費	消 防 費	農 水 費	商 工 費	そ の 他
39.5%	11.9%	11.4%	10.7%	10.0%	7.8%	3.0%	3.0%	2.0%	0.7%

14,776,139 千円

項 別 内 訳	性 質 別 内 訳	財 源 内 訳
教育総務費 1,410,915千円 9.5%	物件費 6,472,599千円 43.8%	一般財源 8,094,915千円 54.8%
小学校費 3,229,899千円 21.9%	人件費 3,597,089千円 24.3%	市 債 3,707,900千円 25.1%
中学校費 1,842,576千円 12.5%	建設費 3,540,724千円 24.0%	国県支出金 1,617,937千円 10.9%
幼稚園費 3,076千円 0.0%	補助費等 478,201千円 3.2%	その他財源 1,355,387千円 9.2%
社会教育費 4,111,010千円 27.8%	積立金 258,200千円 1.8%	
社会体育費 1,064,125千円 7.2%	維持補修費 233,718千円 1.6%	
保健給食費 3,114,538千円 21.1%	扶助費 195,608千円 1.3%	

(2) 教育予算の推移

年 度	一般会計内の 教育予算割合	20 40 60 80 100 120 140 160 180 億円
R 8 年度	10.7%	14,776 百万円
R 7 年度	10.7%	14,970 百万円
R 6 年度	10.8%	13,991 百万円
R 5 年度	12.9%	16,692 百万円
R 4 年度	9.1%	11,215 百万円

II 学校教育



福井市学校教育方針 (令和4年度～令和8年度)

学びをつなぐ・未来につなげる

～「つながる」を大切にした学校づくり～

こころ

社会

体験・経験

中学校区

文化・歴史・自然

人・もの・こと

家庭・地域

本市がこれまで取り組んできた系統性のある連続した学びを展開する「縦のつながり」と地域に根ざした学びを展開する「横のつながり」に加え、子どもの学びを「体験・経験」「こころ」「文化・歴史・自然」など様々な「人・もの・こと」とつなぐことで学校教育を充実させ、子どもたちの未来につながる生きる力を育てていきます。

「つながるプロジェクト」子どもの学び
★重点項目を絞り、取組の明確化
★学校評価によるPDCAサイクルの確立

「つながるプロジェクト」教職員の協働
★実践を語るができる教師
★目標管理表を活用した協働体制

わかる授業づくり

- ・「主体的・対話的で深い学び」の実現に向けた授業
- ・積極的な授業公開と研究会
- ・教科等横断的な視点からの教育課程
- ・「学び続ける」教職員

居場所づくり・絆づくり

- ・多様な子どもに応じた学びの場の充実
- ・いじめや不登校の未然防止、早期発見
- ・SC、SSW、いきいきが「一」等の人材活用
- ・互いに認め合える学級づくり
- ・異学年交流の充実

ICTの活用

- ・これまでの実践とICTとの最適な組み合わせによる教育の質の向上
- ・1人1台端末の効果的な活用

福井市学校教育目標

郷土福井に誇りを持ち、たくましく生きる子どもの育成



家庭・地域や中学校区との連携

- ・地域の教育資源や学習環境の積極的活用
- ・中学校区で連携した教育活動の充実
- ・スタートカリキュラムを活用した園小接続
- ・園小中の相互理解の推進
- ・家庭・地域との子どもの成長の共有

キャリア教育の充実

- ・将来の夢や生き方について考える教育活動
- ・「福井市キャリア教育プログラム」の活用
- ・「夢へのパスポート」効果的活用

心づくり・体づくり

- ・人権教育・道徳教育の推進
- ・自然体験、芸術鑑賞など交流体験活動の充実
- ・食育・健康教育・運動習慣づけの推進

チームとしての学校 楽しい学校 安全・安心にすごせる学校

R4 洗い出し

- ・強み弱みの洗い出し
- ・中学校区教育の連携の在り方の見直しと再構築

R5 見つめ直し

教育目標を目指す子どもの姿と照らし合わせながら、見つめ直す

R6, 7 明確化・具現化

育成を目指す資質・能力と取組の明確化および具現化

R8 振り返り

全教職員で語り合い、これまでの取組を次につなげる

市全体の成果指標	校種	令和7年度	目標 令和8年度
学校が楽しい	小学校	90.2%	93%
	中学校	93.0%	93%
郷土福井を大切にしたい	小学校	92.9%	95%
	中学校	89.6%	92%
将来の夢やめざす目標をもっている	小学校	85.6%	90%
	中学校	76.6%	78%

2 学 校 規 模

(1) 小学校

令和8年5月1日現在

学校名	学年別学級数（複式①）								児童数
	1年	2年	3年	4年	5年	6年	特支	合計	計
木田	4	5	4	4	4	4	5	30	807
豊	2	2	3	2	3	3	2	17	436
足羽	1	1	2	1	1	1	2	9	171
東安居	2	1	2	2	2	2	2	13	242
湊	2	2	2	2	2	2	4	16	295
春山	2	2	2	2	2	2	2	14	267
順化	1	1	1	1	1	1	2	8	111
宝永	1	1	2	1	1	2	1	9	203
松本	2	2	3	2	3	2	3	17	409
日之出	2	2	2	2	2	2	2	14	260
旭	1	1	1	2	2	1	2	10	207
和田	3	3	3	3	4	3	2	21	594
円山	3	2	3	3	3	3	2	19	450
啓蒙	2	2	2	3	2	2	2	15	363
西藤島	2	1	2	1	2	2	2	12	242
社北	2	2	2	3	2	3	4	18	465
社南	3	4	4	4	5	4	6	30	797
安居	1	1	1	1	1	1	2	8	129
中藤	3	3	4	3	4	3	4	24	636
一光（休校）	-	-	-	-	-	-	-	-	-
大安寺		①		①		①	1	4	32
河合	1	1	1	1	1	1	2	8	138
麻生津	2	2	2	2	3	2	4	17	297
国見		①		①		①	2	5	19
岡保	1	1	1	1	1	1	3	9	102
東藤島	1	1	1	1	1	1	1	7	139
殿下（休校）	-	-	-	-	-	-	-	-	-

学校名	学年別学級数（複式①）								児童数
	1年	2年	3年	4年	5年	6年	特支	合計	計
鶉	1	1	1	1	1	1	2	8	112
本郷	1	1		①		①	1	5	29
棗	1	1		①	1	1	1	6	42
鷹巣	1	1		①		①	0	4	35
長橋						1	0	1	3
高須城（休校）	-	-	-	-	-	-	-	-	-
森田	5	6	6	6	6	6	5	40	1,137
明新	3	4	4	4	4	4	3	26	721
酒生	1	1	1	1	1	1	1	7	132
一乗		①		1		①	0	3	13
上文殊	1		①		①	1	1	5	47
六条	1	1	1	1	1	1	1	7	80
文殊	1	1	1	1	1	1	2	8	88
東郷	1	1	1	2	2	2	3	12	216
日新	2	1	1	2	2	2	3	13	221
清明	2	2	2	2	2	2	4	16	393
社西	2	1	2	2	2	2	3	14	271
越廼				①		①	1	3	12
清水西	1	1	1	1	1	1	1	7	134
清水東	1	1	1	1	1	1	1	7	72
清水南	1		①	1	1	1	1	6	65
清水北	1	1	1	1	1	1	2	8	89
杉坂					1		2	3	3
美山	1	1	1	1	1	1	2	8	85
合計	72	69	74	75	81	78	104	571	11,811
	複式 18								

(2) 中学校

令和8年5月1日現在

学校名	学年別 学級数					生徒数
	1年	2年	3年	特支	合計	計
明倫	7	7	7	3	24	628
光陽	4	4	4	3	15	388
明道	5	5	5	2	17	454
進明	3	4	4	3	14	326
成和	5	5	6	3	19	536
安居	1	1	1	2	5	65
一光(休校)	-	-	-	-	-	-
大安寺	1	1	1	1	4	17
灯明寺	5	5	5	2	17	486
至民	4	4	4	3	15	376
国見	1	1	1	1	4	20
大東	4	5	5	4	18	439
川西	1	2	2	2	7	104
棗	1	1	1	1	4	27
高須城分校(休校)	-	-	-	-	-	-
鷹巣	1	1	1	1	4	29
足羽	4	4	5	3	16	392
足羽第一	3	3	3	2	11	254
藤島	4	3	4	2	13	296
社	4	5	5	2	16	393
美山	1	1	1	2	5	61
越廼				1	1	1
清水	2	3	3	2	10	207
杉坂		1	1	2	4	6
九頭竜	6	6	6	3	21	540
合計	67	72	75	50	264	6,045

※ 小学校に併設(4校)

(3) 学校職員

(県費)

令和8年5月1日現在

職 種	小学校			中学校			合計		
	男	女	計	男	女	計	男	女	計
校 長	32	15	47	15	5	20	47	20	67
教 頭	25	21	46	16	6	22	41	27	68
教 諭	252	526	778	278	225	503	530	751	1281
養護教諭	0	56	56	0	26	26	0	82	82
事務職	7	47	54	10	13	23	17	60	77
栄養教諭	0	16	16	0	4	4	0	20	20
合計	316	681	997	319	279	598	635	960	1595

(教諭には講師、養護教諭には養護助教諭、事務職には事務職員補助、栄養教諭には学校栄養職員補助を含む。)
(育休など休職休暇中の者、欠員補充の講師を含む。再任用短時間勤務者は除く。)

(市費)

令和8年5月1日現在

職 種	小学校			中学校			幼稚園			合計		
	男	女	計	男	女	計	男	女	計	男	女	計
教 諭												
施設技師	4		4							4		4
調理技師	3	13	16	2	4	6				6	16	22
合計	7	13	20	2	4	6				10	16	26

(再任用職員を含む。)

3 学 校 施 設

(1) 小学校

令和8年5月1日現在

学校名	標準 学級数		児童数	保有教室		建物面積 (㎡)									敷地面積 (㎡)			
	通常	特別 支援		通常	特別	R C造	S造	W造	校舎	R C造	S造	W造	体育館	合計	建物 敷地	運動場 敷地	合計	
1	木田	25	5	807	32	13	5,711	96		5,807	1,510			1,510	7,317	10,668	6,423	17,091
2	豊	15	2	436	22	8	4,824			4,824	1,191			1,191	6,015	5,992	6,750	12,742
3	足羽	7	2	171	17	11	5,180	120		5,300	1,439	18		1,457	6,757	12,466	6,942	19,408
4	東安居	11	2	242	16	13	4,776			4,776	1,446			1,446	6,222	9,012	6,902	15,914
5	湊	12	4	295	20	13	5,460			5,460	1,456			1,456	6,916	9,652	11,880	21,532
6	春山	12	2	267	16	18	5,366	61		5,427	1,615			1,615	7,042	13,371	5,850	19,221
7	順化	6	2	111	8	10	3,587			3,587	1,520			1,520	5,107	8,858	5,416	14,274
8	宝永	8	1	203	12	11	4,181	58		4,239	1,693			1,693	5,932	6,212	8,280	14,492
9	松本	14	3	409	26	15	7,086	69		7,155	1,663			1,663	8,818	9,823	6,749	16,572
10	日之出	12	2	260	16	12	5,221	7		5,228	1,483			1,483	6,711	9,045	7,289	16,334
11	旭	8	2	207	11	17	5,022	20		5,042	1,498			1,498	6,540	8,012	4,375	12,387
12	和田	19	2	594	24	10	5,156			5,156	1,570			1,570	6,726	8,493	9,374	17,867
13	円山	17	2	450	20	10	4,874	125		4,999	1,512			1,512	6,511	9,856	14,431	24,287
14	啓蒙	13	2	363	15	11	4,920	19		4,939	1,598			1,598	6,537	4,641	12,651	17,292
15	西藤島	10	2	242	12	10	3,794	98		3,892	814	49		863	4,755	8,329	10,136	18,465
16	社北	14	4	465	24	11	5,311	137		5,448	1,058			1,058	6,506	9,862	13,684	23,546
17	社南	24	6	797	27	15	5,472	124		5,596	1,185	34		1,219	6,815	8,131	9,743	17,874
18	安居	6	2	129	11	17	4,361			4,361	1,243			1,243	5,604	6,421	7,413	13,834
19	中藤	20	4	636	26	22	8,793			8,793	1,677			1,677	10,470	17,684	12,316	30,000
20	一光	(休校)			2	5	1,002			1,002	614			614	1,616	2,960	3,800	6,760
21	大安寺	3	1	32	9	4	1,832			1,832	829			829	2,661	5,379	7,245	12,624
22	河合	6	2	138	11	10	3,395			3,395	886			886	4,281	5,820	10,533	16,353
23	麻生津	13	4	297	19	14	6,350			6,350	936			936	7,286	7,857	9,301	17,158
24	国見	3	2	19	4	7	1,957			1,957	543		57	600	2,557	3,675	3,008	6,683
25	岡保	6	3	102	7	12	3,390			3,390	1,275			1,275	4,665	8,395	5,783	14,178
26	東藤島	6	1	139	7	12	3,822	26		3,848	926	24		950	4,798	8,495	7,825	16,320
27	殿下	(休校)			2	7	1,209	31		1,240	852	66		918	2,158	3,955	3,010	6,965
28	鶉	6	2	112	11	6	3,265			3,265		1,048		1,048	4,313	7,272	7,750	15,022
29	本郷	4	1	29	6	8	1,986			1,986	1,007			1,007	2,993	6,691	7,038	13,729
31	棗	5	1	42	7	5	1,532	45		1,577	646			646	2,223	15,637	8,932	24,569
32	鷹巣	4	0	35	7	5	1,639			1,639	533			533	2,172	7,124	12,280	19,404
33	長橋	1	0	3	3	7	1,016			1,016	378			378	1,394	1,347	6,184	7,531
34	高須城	(休校)			1	0				337	337			0	337	1,472	818	2,290
35	森田	35	5	1,137	36	15	6,816	38		6,854	1,911	47		1,958	8,812	11,678	17,337	29,015
36	明新	23	3	721	27	12	5,452			5,452	1,067			1,067	6,519	9,531	11,398	20,929
37	酒生	6	1	132	8	10	3,240			3,240	867			867	4,107	6,936	5,772	12,708
38	一乗	3	0	13	3	7	1,717			1,717	690			690	2,407	2,472	4,205	6,677
39	上文殊	4	1	47	7	8	2,380	60		2,440	861			861	3,301	4,834	9,100	13,934
40	六条	6	1	80	7	7	2,708	41		2,749	1,230			1,230	3,979	7,078	4,628	11,706
41	文殊	6	2	88	7	7	2,908	62	114	3,084	752			752	3,836	5,900	5,567	11,467
42	東郷	9	3	216	12	8	3,430	79		3,509	842			842	4,351	9,985	9,450	19,435
43	日新	10	3	221	15	8	4,460			4,460	1,230		43	1,273	5,733	9,403	4,043	13,446
44	清明	12	4	393	19	13	5,544			5,544	1,473			1,473	7,017	9,313	11,100	20,413
45	社西	11	3	271	19	14	6,121			6,121	1,600			1,600	7,721	14,896	16,675	31,571
49	越廼	2	1	12	7	8	2,731			2,731	1,649			1,649	4,380	7,017	3,863	10,880
50	清水西	6	1	134	7	9	2,444	94	180	2,718	810			810	3,528	7,068	7,021	14,089
51	清水東	6	1	72	7	6	1,904	224		2,128	821			821	2,949	11,051	6,460	17,511
52	清水南	5	1	65	9	6	2,541	46		2,587	777	42		819	3,406	7,169	5,477	12,646
53	清水北	6	2	89	7	12	3,028			3,028	1,061			1,061	4,089	3,718	6,567	10,285
54	杉坂	1	2	3	-	-	-	-	-	-	-	-	-	-	-	-	-	-
55	美山	6	2	85	5	11	2,821	266		3,087	1,016			1,016	4,103	6,220	6,332	12,552
	合計	467	104	11,811	653	510	191,735	1,946	631	194,312	55,253	1,328	100	56,681	250,993	396,876	395,106	791,982

※No. 30は欠番

※杉坂小の施設は県所有管理

※保有教室は令和8年3月31日現在

(2) 中学校

令和8年5月1日現在

学校名	標準 学級数		生徒数	保有教室		建物面積 (㎡)										敷地面積 (㎡)		
	通常	特別 支援		通常	特別	R C造	S造	W造	校舎	R C造	S造	W造	体育館	合計	建物 敷地	運動場 敷地	合計	
1	明倫	21	3	628	29	17	6,572	124	22	6,718	2,125			2,125	8,843	11,507	6,975	18,482
2	光陽	12	3	388	18	25	8,650			8,650	2,241			2,241	10,891	10,413	8,855	19,268
3	明道	15	2	454	18	25	7,338			7,338	1,851			1,851	9,189	9,141	13,199	22,340
4	進明	11	3	326	16	24	7,056	362		7,418	2,158			2,158	9,576	10,857	7,734	18,591
5	成和	16	3	536	18	22	7,294	52		7,346	3,507			3,507	10,853	12,437	6,350	18,787
6	安居	3	2	65	5	16	3,794			3,794	2,248			2,248	6,042	15,000	12,400	27,400
7	一光	(休校)		-	2	1	112			112				0	112	-	-	0
8	大安寺	3	1	17	4	8	1,955			1,955	405			405	2,360	-	-	0
9	灯明寺	15	2	486	22	18	6,075	81		6,156	2,257			2,257	8,413	10,687	16,259	26,946
10	至民	12	3	376	18	41	8,130			8,130	1,868			1,868	9,998	14,343	16,708	31,051
11	国見	3	1	20	4	8	1,482			1,482	915			915	2,397	2,553	4,348	6,901
12	大東	14	4	439	18	19	6,383			6,383	2,318			2,318	8,701	10,626	16,540	27,166
14	川西	5	2	104	8	11	3,515	41	10	3,566	1,458			1,458	5,024	11,257	12,966	24,223
15	棗	3	1	27	3	8	2,313	41		2,354	720			720	3,074	-	-	0
	高須城分校	(休校)		-	1	2			117	117			155	155	272	-	-	0
16	鷹巣	3	1	29	4	10	1,976	25		2,001	403			403	2,404	-	-	0
18	足羽	13	3	392	17	18	6,508	14		6,522	1,366	56		1,422	7,944	10,583	16,583	27,166
19	足羽第一	9	2	254	17	16	5,826	132		5,958	1,338			1,338	7,296	10,559	14,840	25,399
20	藤島	11	2	296	14	24	6,962			6,962	1,907			1,907	8,869	14,333	14,359	28,692
21	社	14	2	393	16	20	6,604			6,604	1,881			1,881	8,485	20,144	14,870	35,014
22	美山	3	2	61	4	15	3,837			3,837	1,816			1,816	5,653	22,709	14,586	37,295
23	越廼	0	1	1	3	13	2,754			2,754	1,899			1,899	4,653	13,452	12,194	25,646
24	清水	8	2	207	11	14	5,288			5,288	3,956			3,956	9,244	16,823	5,002	21,825
25	杉坂	2	2	6	-	-	-	-	-	-	-	-	-	-	-	-	-	-
26	九頭竜	18	3	540	21	3	7,834			7,834	2,229			2,229	10,063	20,266	17,324	37,590
	合計	214	50	6,045	291	378	118,258	872	149	119,279	40,866	56	155	41,077	160,356	247,690	232,092	479,782

※杉坂中の施設は県所有管理
 ※保有教室は令和8年3月31日現在

(3) 幼稚園

令和8年5月1日現在

学校名	所在地	電話番号	学級数	園児数	保有教室		建物面積 (㎡)	敷地面積 (㎡) ※
					普通	特別		
大安寺	田ノ谷町14-6	-	(休園)		3	1	319	1,453
殿下	風尾町6-24	97-2511	(休園)		2	1	240	-
鶉東部	仙町6-4	-	(休園)		1	1	480	1,891
本郷	大年町65-32	83-0922	(休園)		2	1	279	-
鷹巣	和布町3-6	86-1114	(休園)		1	-	92	-
長橋	長橋町18-48	86-1119	(休園)		1	-	70	-
高須城	高須町71-31	-	(休園)		1	-	46	-
酒生	成願寺町5-1	41-3017	(休園)		5	1	248	-
一乗	西新町1-4	43-2024	(休園)		1	1	153	-
上文殊	生部町36-6	41-0514	(休園)		1	1	156	-
合計					18	7	2,083	3,344

※大安寺幼稚園、鶉東部幼稚園以外は小学校に併設

(4) 国立・県立・私立施設

幼稚園

● 国立 (1園)

園名	所在地	電話
福井大学教育学部附属	二の宮4丁目45-1	22-6687

● 私立 (4園)

園名	所在地	電話
小鳩	志比口2丁目25-25	54-6144
聖徳	松本3丁目11-19	27-1779
仁愛女子短期大学附属	天池町43-1-1	56-3444
報徳	手寄1丁目19-4	22-0853

中学校

● 県立 (2校)

校名	所在地	電話
高志	御幸2丁目25-8	24-5175
若杉	若杉町35-21	37-3740

● 私立 (2校)

校名	所在地	電話
福井工業大学附属福井	学園3丁目6-1	29-2640
北陸	文京1丁目8-1	24-0321

義務教育学校

● 国立 (1校)

校名	所在地	電話
福井大学教育学部附属	二の宮4丁目45-1	前期課程 22-6891
		後期課程 22-6985

高等学校

● 県立 (8校)

校名	所在地	電話
藤島	文京4丁目8-30	24-5171
高志	御幸2丁目25-8	24-5175
羽水	羽水1丁目302	36-1678
足羽	杉谷町44	38-2225
福井商業	乾徳4丁目8-19	24-5180
福井農林	新保町49-1	54-5187
科学技術	下江守町28	36-1856
道守	若杉町35-21	36-1184

● 私立（5校）

校名	所在地	電話
北陸	文京1丁目8-1	23-0321
福井工業大学附属福井	学園3丁目6-1	29-2630
仁愛女子	宝永4丁目9-24	24-0493
啓新	文京4丁目15-1	23-3489
福井南	新開町15-12	38-7711

特別支援教育諸学校

● 国立（1校）

校名	所在地	電話
福井大学教育学部附属特別支援学校	ハツ島町1-3	22-6781

● 県立（6校）

校名	所在地	電話
盲学校	原目町39-8	54-5280
ろう学校	幾久町2-22	24-5190
福井特別支援学校	光陽3丁目2-33	24-5194
福井南特別支援学校	南居町82	36-7631
福井東特別支援学校	四ツ井2丁目8-1	53-6575
清水特別支援学校	島寺町68-33-3	98-3650

大学

● 国立（1校）

校名	所在地	電話
福井大学	文京3丁目9-1	23-0500

● 私立（2校・短大1校）

校名	所在地	電話
福井工業大学	学園3丁目6-1	29-2620
仁愛女子短期大学	天池町43-1-1	56-1133
福井医療大学	江上町55-13-1	59-2207

4 令和8年度 研究指定校・研究推進校・推進事業実施校等 一覧

【 研究指定校 】

研究上特に必要とする部門についての研究校を指定し、教育活動の諸問題を解明するための実践研究を行い、その学校の教育効果を高めるとともに、その成果を公表して学校教育の推進に資する。

研究領域	学校名	研究年度		指定区分	
		2026	2027	県	市
中学校における習熟度別学習	(数学) 明倫中、灯明寺中、大東中、 九頭竜中	○	○	○	/
	(英語) 光陽中、足羽中、社中	○	○	○	/
道徳教育総合推進事業「親子で学ぶ道徳講座」	河合小、清水南小	○	○	○	(○)
栄養教諭研究指定校	社南小、中藤小、森田小	○	○	○	/

【 研究推進校等 】

研究領域	学校名	研究年度		指定区分	
		2026	2027	県	市
N I E 実践校	鶉小	○		県N I E 推進協議会	
	川西中	○	○		
こどもボランティア活動推進助成事業	和田小、中藤小、国見小、 成和中、灯明寺中、国見中	○	○	/	○
学校安全総合支援事業	東安居小、文殊小	○	○	○	/

【 推進事業等実施校 】

	学校名	研究年度		指定区分	
		2026	2027	県	市
ふるさと未来デザイン事業	順化小、宝永小、社北小、 社南小、河合小、本郷小、 長橋小、明新小、六条小、 越廼小、光陽中、成和中、 美山中、清水中	○	○	○	(○)
水泳授業民間委託モデル校	足羽小、和田小、啓蒙小、西 藤島小、社北小、麻生津小、 鶉小	○	/	/	○

【 その他 】

研究領域	学校名	指定区分
通学区域特認校	至民中	市

5 主要な主催事業等

(1) 主要な主催（助成）事業（令和8年度）

事業名	対象及び参加人員
わくわく交流デー	入学予定の園児
小学校連合音楽会	小学6年生と一部他学年 約2,000人
こころの劇場	希望する小学校の6年生 約2,000人
中学校連合音楽会	中学3年生と一部他学年 約2,000人
英語活動推進事業	ALT16人を小学校中学年及び高学年に派遣
中学生サミット	中学生各校2名参加（2年生） 42人
キャリア教育推進事業	プログラムの活用を希望する学校 約360学級
いきいきサポーター等配置事業	いきいきサポーター 83人
	障がい児介助員 30人
学校不適応対策事業	不登校等で悩みを持つ児童生徒や保護者
情報モラル教育	小中学生及びその保護者 全小中学校
中学校体育連盟の助成	中体連主催の各種競技会等 15競技

(2) 主要な主催（助成）研修（令和8年度）

名称	主な内容	対象
力量向上研修	校務別研修、目的別研修	小中共通
教育課程研究会	各教科・領域	小中別
へき地複式教育研究会	授業研究	担当者
地域別授業実践研究	授業研究	新採用教員

6 特別支援教育の現状

本市では、障がい等のあるこどもたちに対して、適正な就学相談を行うため、教育支援委員会を設置して、教育的な支援のある方についての判断や教育相談、さらには特別支援教育に関する啓発に努めている。

また、69 の小中学校に特別支援学級を設け、一人一人のこどもたちの障がいの状態や特性等に応じて具体的な目標の設定と適切な指導事項を選定して効果的な指導に努めている。

(1) 福井市教育支援委員会

福井市教育委員会規則（昭和 50 年 3 月 5 日制定）によって組織し、障がい等のある児童生徒の教育に関しての適正な判断と就学相談を行い、特別支援教育に関する啓発に当たる。

● 委員の構成人員

医 師	教育職員	児童福祉職員	関係行政機関	会 計
2	32	3	3	40

(2) 特別支援学級（令和 8 年 5 月 1 日現在）

種 別	小 学 校			中 学 校		
	学級数	児童数	教員数	学級数	生徒数	教員数
知 的	42	177	42	23	91	23
自閉症・情緒	62	294	62	26	115	26
言 語	0	0	0	-	-	-
合 計	104	471	104	49	206	49

(3) 通級指導教室

軽度の障がいのある児童生徒を対象に、通級による指導教室を 54 校に設置し、37 名の教員が通級指導を行っている。

また、聴覚障害の児童については県立ろう学校への他校通級を受けている。

(4) 巡回教育相談

障がい等のある児童生徒を対象に、福井県特別支援教育センターや特別支援学校の巡回教育相談を受けている。

(5) 各学校の体制

校内教育支援委員会を設置し、一人一人の児童生徒に合った支援について検討している。

7 学 校 体 育

(1) 学校体育の充実

児童生徒が生涯にわたり運動に親しみ、明るく活力ある生活を営むために、学校体育の充実を図る。

- ① 教科体育の充実
- ② 教科外体育の充実（体育的学校行事・運動部活動・業間体育・運動遊びの奨励など）
- ③ 関係団体の育成（中体連・体育研究部など）

(2) 体力の状況（令和7年度全国体力・運動能力、運動習慣等調査 結果）

種 目		小学校5年生		中学校2年生	
		男子	女子	男子	女子
上体起こし (回)	市	19.61	18.94	27.20	22.39
	県	19.73	18.87	27.21	22.84
	全国	19.46	18.36	26.09	21.70
長座体前屈 (cm)	市	35.99	40.46	47.95	48.42
	県	36.30	40.17	48.33	49.67
	全国	33.88	38.15	45.12	46.99
反復横とび (点)	市	43.09	41.81	51.75	45.97
	県	43.01	41.50	52.91	46.75
	全国	40.89	38.70	51.64	45.74
50m走 (秒)	市	9.42	9.68	7.89	8.84
	県	9.37	9.62	7.87	8.80
	全国	9.46	9.77	8.00	8.97
立ち幅跳び (cm)	市	156.52	148.95	203.73	172.10
	県	156.24	148.99	204.87	172.24
	全国	150.93	142.34	197.51	166.44
ボール投げ (m)	市	21.93	14.68	22.49	13.64
	県	22.49	15.07	22.75	13.88
	全国	21.06	13.11	20.74	12.43
持 久 走 (分, 秒)	市	/	/	6' 29" 24	4' 46" 28
	県	/	/	6' 32" 05	4' 52" 54
	全国	/	/	6' 49" 25	5' 09" 66
20mシャトルラン (回)	市	55.51	47.04	87.22	60.08
	県	56.15	47.11	86.61	59.18
	全国	47.94	36.85	78.82	50.60
握 力 (kg)	市	16.51	16.03	29.79	23.72
	県	16.69	15.97	29.64	23.68
	全国	15.96	15.61	28.95	23.15

※公立小中学校のみ対象

8 学 校 保 健

(1) 学校保健の充実

児童生徒が生涯にわたって健康で明るい生活を営むために、健康・安全管理と健康教育の充実を図る。

- ① 健康・安全管理の充実（健康診断、予防接種、安全点検など）
- ② 健康・安全教育の充実（保健学習、保健・安全指導など）
- ③ 関係団体との連携・育成（学校保健会、保健・安全研究部など）

(2) 体位の状況（令和7年度福井市学校保健統計調査の結果）

※ 福井県のデータは、福井県学校保健会の令和6年度学校保健統計調査の結果

※ 全国のデータは、文部科学省の令和6年度学校保健統計調査の結果

〈男 子〉

（単位：cm、kg）

項目	校種	小 学 校						中 学 校		
	年 令	6	7	8	9	10	11	12	13	14
身長	福井市	116.7	124.3	128.7	133.5	139.7	146.2	154.0	161.6	166.6
	福井県	116.9	123.2	128.6	134.3	139.7	145.7	154.1	161.4	166.7
	全 国	116.7	122.6	128.5	134.0	139.7	146.0	154.0	161.1	166.1
体重	福井市	21.6	24.5	27.6	31.2	35.0	39.1	45.3	50.7	55.3
	福井県	21.4	24.4	27.7	31.3	34.8	38.4	45.1	50.7	54.8
	全 国	21.4	24.2	27.6	31.2	35.2	39.6	45.3	50.5	55.0

〈女 子〉

（単位：cm、kg）

項目	校種	小 学 校						中 学 校		
	年 令	6	7	8	9	10	11	12	13	14
身長	福井市	115.9	122.5	127.6	134.5	140.9	147.0	152.1	155.3	157.0
	福井県	116.0	122.0	127.8	134.3	140.8	147.5	152.6	155.4	157.0
	全 国	115.8	121.8	127.7	134.1	141.1	147.8	152.3	155.0	156.4
体重	福井市	20.8	23.8	26.7	30.5	34.8	39.0	44.2	47.6	49.9
	福井県	21.1	23.7	26.6	30.2	34.7	39.3	44.3	47.1	49.8
	全 国	21.0	23.7	26.9	30.5	35.0	40.1	44.4	47.5	49.6

9 学 校 給 食

(1) 学校給食の充実

児童・生徒の健全な心身の発達と好ましい人間関係を育成するため、学校給食の充実を図る。

- ① 衛生管理の徹底 ② 施設・設備の改善 ③ 給食指導の充実
④ 研究の推進と研修会の開催（給食主任会、調理技師等研修会など） ⑤ 家庭との連携

(2) 学校給食の実施状況

(令和8年5月1日現在)

方 式		幼稚園		小学校		中学校		総数	
		園数	園児数	校数	児童数	校数	生徒数	校数	生徒数
単 独 調 理 校		-	-	16	6,295	6	246	22	6,541
共同調理場	学校給食センター	-	-	30	5,428	15	5,732	45	11,160
	美山学校給食センター	-	-	1	85	1	61	2	146
合 計		-	-	47	11,808	22	6,039	69	17,847

(3) 米飯給食の実施状況

(令和8年5月1日現在)

区 分	自校炊飯		委託炊飯		共同調理		総数	
	校数	人数	校数	人数	校数	人数	校数	人数
幼稚園	-	-	-	-	-	-	-	-
小学校	7	252	9	6,043	31	5,513	47	11,808
中学校	6	246	-	-	16	5,793	22	6,039
合計	13	498	9	6,043	47	11,306	69	17,847

(4) 学校給食調理員等

(令和8年5月1日現在)

区 分		栄養教諭	学校栄養職員補助	主幹・副主幹・主査・調理技師	調理補助員	配膳員等	総数
単 独 調 理 校		8人	2人	22人	2人	1人	35人
共同調理場	学校給食センター	4人	3人	-	-	98人	105人
	美山学校給食センター	-	1人	4人	-	3人	8人
合 計		12人	6人	26人	2人	102人	148人

※ 配膳員等は、センター受入校及び越廼中学校に配置

(5) 学校給食運営委員会

- 構成 市議会議員、小中学校長、小中学校 PTA 代表、小中学校の校医・薬剤師、学識経験者、市職員
- 開催日 定期及び臨時開催（年に 1～2 回程度）
- 協議内容
- ・ 給食センターの運営
 - ・ 小学校、中学校において単独で実施される給食業務
 - ・ その他

(6) 献立作成・物資選定委員会

- 構成 学校給食課職員、栄養教諭及び学校栄養職員補助、学校給食主任、調理技師等
- 開催日 毎月 1 回
- 福井市学校給食センター、単独調理校（福井市美山学校給食センター含む）において、それぞれ毎月 1 回
- 協議内容
- ・ 献立作成及び物資の決定
 - ・ 当月の献立反省、感想
 - ・ その他

(7) 学校給食センター

	福井市学校給食センター	福井市美山学校給食センター
所在地	福井市下筋生田町5-6-2	福井市美山町 8-29
電話番号	37-3067	90-3015
敷地面積	12,743.86㎡	美山中学校敷地の一部
建物	延面積 9,142.03 ㎡ (鉄骨 2 階建て)	延面積 444.2 ㎡ (鉄骨平屋建て)
建設費	6,614,400 千円	189,000 千円
開設	令和 6 年 4 月	平成 8 年 10 月
稼働食数	約 13,000 食	約 300 食
調理・洗浄 業務形態	PFI方式 (※福井スクールランチパートナーズ)	直営
配送業務	委託（トラック 23台）	直営（トラック 1台）

※ 献立作成・食材調達等は市で実施

Ⅲ 社会教育

社会教育

本市では、幾度の災禍を乗り越えて復興を成し遂げた不屈の精神「不死鳥のねがい（福井市市民憲章）」を基底とし、市民自らが連帯感を高め、心の豊かさややすらぎのある希望に満ちた人づくり・地域づくりを推進している。

また、福井市教育振興基本計画に基づき、こどもから高齢者まですべての市民が学習やスポーツに取り組み、生きがいを持って暮らすことのできる生涯学習社会の構築を目指している。

そこで、市民の学習を総合的に支援するため、公民館をはじめとした社会教育施設において青少年の健全育成、家庭や地域の教育力の向上、生活文化の振興、豊かな健康・長寿社会の実現等に向け、施設・設備を含めた学習環境の充実に努める。

I 社会教育推進事業

(1) 社会教育事業の推進

社会教育団体や公民館等との連携を図りながら、市民の学習ニーズや地域課題を的確に捉え、多様な学習機会の提供に努める。

また、学習活動を支える人材の育成や指導体制の充実に取り組むとともに、学習情報提供の充実に努める。

- ① 家庭教育事業の推進
 - (ア) 家庭教育の支援のための学習の実施
- ② 少年教育事業の推進
 - (ア) 青少年健全育成のための学習の実施
- ③ 青年教育事業の推進
 - (ア) はたちのつどいの開催
 - (イ) 若者の地域社会への参画を促すための学習の実施
 - (ウ) 青年グループや青年リーダーの育成
 - (エ) 福井市連合青年団活動への支援
- ④ 福井学の推進
 - (ア) 郷土の歴史や文化を再認識し、誇りや魅力発信につなげるための学習の実施
- ⑤ 世代間交流事業の充実
 - (ア) 高齢者人材活用派遣事業の実施
 - (イ) 三世代交流の推進
- ⑥ 地域課題解決に向けた学習の充実
 - (ア) 現代社会が抱える課題についての学習の実施
 - (イ) 地域社会が抱える課題についての学習の実施
- ⑦ 人材育成及び指導体制の充実
 - (ア) 公民館職員研修の充実
 - (イ) 社会教育指導員の活用
- ⑧ 学習情報の収集・提供の充実
 - (ア) SNS等を活用した情報配信の実施

(2) 公民館活動の充実

公民館において、より一層市民の学習ニーズや地域課題の解決を重視した教育事業を実施し、住民の教養の向上、健康の増進等を図るとともに、地域のコーディネーターとして、人と人、人と地域を結ぶ機能の充実に努める。

- ① 地区公民館活動の充実
- ② 中央公民館活動の充実
- ③ 公民館運営審議会の充実

(3) 地域活動への支援

まちづくりの目標であり、市民の精神的指標である「不死鳥のねがい（福井市市民憲章）」について、市民一人ひとりがその趣旨を十分理解し、住民主体のまちづくりや地域の連帯感の醸成につながる地域活動に対して支援を行う。

また、社会教育団体の育成を図るとともに、地域コミュニティ機能保持・活性化を図るため、公民館を通して地域活動を支援する。

- ① 市民憲章の推進
 - (ア) 市民憲章唱和の実施
 - (イ) 市内49支部への支援
 - (ウ) 市民一斉清掃の実施
 - (エ) 花いっぱい運動の推進
- ② 社会教育団体の育成
 - (ア) 社会教育団体活動への支援
 - (イ) 社会教育団体相互連携への支援
- ③ 学校、家庭、地域の連携強化
 - (ア) 地域教育力活性化事業の実施

(4) 生涯学習施設の整備

地域の学習活動、文化活動及びコミュニティ形成の中核施設である公民館等の生涯学習施設について、「福井市施設マネジメント計画」に基づき、老朽化や狭あい度、安全性等を総合的に勘案しながら、計画的に整備を図り、機能の充実に努める。

- ① 公民館、生涯学習施設の整備及び維持管理

2 社会教育の現状

(1) 市民憲章の推進—不死鳥のねがいをモットーに—

たび重なる災禍にも屈せず、不死鳥の如くまちを甦らせた福井市民の不屈の精神と燃える郷土愛をさらに育てるため、昭和39年6月28日に「福井市市民憲章」が制定された。

以来、市民憲章は市民の心のよりどころとして定着し、実践目標を含めた憲章文唱和の推奨による一層の普及推進と、49支部を中心とした地域に根ざした市民憲章運動を展開している。

● 具体的な取組

- ① 49支部において、地域の特性に応じた幅広いテーマで実践活動を展開する。
- ② 郷土美化とおもてなしの機運を高めるため、市民一斉清掃を実施するほか、花壇コンクールや花壇用花苗のあっせん等により花いっぱい運動を推進する。
- ③ 団体同士及び団体と市関係機関との連携（共催・後援等）を支援し、団体活動の活性化を図る。
- ④ 市民憲章の普及のため、各種情報媒体を効果的に活用し、支部及び賛同団体への広報支援を行う。
- ⑤ 本協議会及び支部において優良実践団体・個人の表彰（感謝状）を行い、実践活動を奨励する。
- ⑥ 実践目標を含めた憲章文の唱和を推奨し、市民一人ひとりへの普及と啓発を図る。

● 事業内容

事業名	主な内容	対象	場所
クリーンアップ作戦	中心市街地の清掃活動	一般市民	中心市街地
夏の福井市を美しくする運動 秋・冬の福井市を美しくする運動 春の福井市を美しくする運動	市内各地区での一斉清掃	一般市民	市内一円
花壇コンクール	応募：7～8月、審査：9月 表彰式：11月	各団体 地区	市内一円

● 関係団体

(令和8年4月1日現在)

団体名	区分	氏名	住所	電話
不死鳥のねがい (福井市市民憲章)推進協議会	代表者	西行 茂	大手3丁目10-1	0776-20-5361
	事務局	生涯学習課		

(2) 青少年健全育成の推進

家庭や地域、関係団体と連携しながら、家族みんなの心がふれあう明るい家庭づくりの推進・啓発を行う。また、福井市補導員連絡協議会の活動を支援することで、少年の非行防止及び健全育成を図る。

● 具体的な取組

① 家族ふれあいの推進

家族のふれあいをテーマとした「絵手紙コンクール」の実施及び優秀作品の展示

② 福井市補導員連絡協議会の活動支援

[福井市補導員連絡協議会の主な事業]

- ・研修会
- ・視察研修
- ・非行防止展の開催
- ・補導員だよりの発刊

● 関係団体

(令和8年4月1日現在)

団体名	区分	氏名	住所	電話
福井市補導員連絡協議会	代表者	西村 美恵子	大手3丁目10-1	0776-20-5418
	事務局	福井市少年愛護センター		

(3) 青年教育—たくましい創造力と仲間づくり—

仲間とともに考え、計画し、実践していく学習や活動の場を提供することにより、連帯意識を高め人格形成を図るとともに積極的な社会参加活動が展開されるよう推進する。

● 具体的な取組

① 教育機会の提供

(ア) 公民館等の社会教育施設において学習や活動の場をつくり、自己啓発の機会とするとともに、調和のとれた社会人を育成する。

(イ) 学習や活動を通して仲間づくりに努め、社会の一員としての自覚を高める。

(ウ) 各種の研修会へ青年を派遣し、リーダーの養成とその資質向上を図る。

② 地域社会活動への参加の促進

地域行事への積極的参加を呼びかけ、感動の共通体験を通じてボランティア精神の高揚を図る。

③ 青年団体の組織化と自主的活動の促進

(ア) 各地区又は市全域における青年の団体、グループ、サークル活動などの組織化及び活性化を図る。

(イ) 福井市連合青年団への支援を行う。

● 事業内容

事業名	主な内容	対象	場所
はたちのつどい	自立した社会人として成長した青年を祝い励ますとともに、次代を担う青年の意識を高める。	当該年度に20歳となった方	フェニックス・プラザ
青年教育事業	若者の地域参画や青年グループの活性化及び組織化を促す。	青年	福井市連合青年団 各公民館 ほか

● 関係団体

(令和8年4月1日現在)

団体名	区分	氏名	住所	電話
福井市連合青年団	代表者	須賀原 史和	大手3丁目10-1	0776-20-5361
	事務局	生涯学習課		

(4) 家庭教育—心豊かな子育てのために—

急激な社会の変化や価値観の多様化から生じた核家族化の問題や、いじめ、不登校等青少年の健全育成上支障をきたす問題が出ているなか、こどもの教育や人格形成に最終的に責任を負うのは家庭であり、家庭の教育力の向上が必要である。

そこで、公民館を通して、保育園、認定こども園、幼稚園、学校などの公的機関と連携した教育事業を実施するとともに、地域において子育てをサポートする人材の養成に取り組む。

● 具体的な取組

- ① 公民館における家庭教育に関する事業の実施
- ② 親学講座における社会教育指導員の派遣の実施

● 事業内容

事業名	内容	場所
家庭教育に関する事業	公民館が企画する教育事業において、家庭教育に関する学級、講座を開催する。	各公民館
社会教育指導員の派遣 (親学講座)	家庭における教育の意義や重要性を伝えるとともに、小学校での集団生活に備え、親としての心構えなどを学ぶ機会の創出を図るため、社会教育指導員を親学講座へ派遣する。	各小学校

(5) 女性教育—学習とふれあいと—

女性の活躍や男女共同参画が叫ばれる昨今、女性に求められることは、個々の自覚とやる気、社会的連帯である。そして、このことは継続的な集団学習によって、さらに高まることは明白である。

これらを踏まえ、多くの女性の様々な要求に応じた学習の場を設定し、一人でも多くの女性のキャリア形成に向けた意欲を促す。

● 具体的な取組

- ① 学習機会の拡充 地区公民館を拠点とした学級や講座を開設し、家庭・職場・地域に即応した学習機会の拡充を図る。
- ② 学習内容の充実 女性を取りまく、あらゆる分野における問題点を発掘し、自立・社会参加・参画・地位の向上を目指す学習の充実を図る。
- ③ 女性指導者の育成 「学級」におけるリーダー研修などを通じて指導者の発掘と育成に努める。

● 関係団体

(令和8年4月1日現在)

団体名	区分	氏名	住所	電話
福井市連合婦人会	代表者	田村 洋子	松本4丁目8-4	0776-21-4611
	事務局	黒岡 喜久尾		

(6) 地域教育力活性化事業—こどもたちの学校生活の充実に向けて—

● 具体的な取組

家庭・学校・地域の協力により、児童・生徒の福祉を増進し、教育的環境の整備、民主教育の理解、親業の研修を深め、福井市の小中学校のPTA（単位PTA）相互の連絡を図り、その活動の進展に資する。

- ① PTA研究大会の実施
- ② 単位、ブロック各PTAの育成
- ③ 地域教育力活性化事業の実施
- ④ 広報、調査活動の実施

● 事業内容

事業名	主な内容	対象	場所
PTA研究大会	有益な情報を広く提供することで、各単位PTA間の情報格差をなくし、学校運営やPTA活動に役立てる機会とする。	PTA関係者	県自治会館
地域教育力活性化事業	地域教育力向上を図るために、地域学校教育委員会と各単位PTAが連携しながら研修会や実践活動に取り組む。	福井市PTA連合会	各ブロック ほか

● 関係団体

(令和8年4月1日現在)

団体名	区分	氏名	住所	電話
福井市PTA連合会	代表者	山川 敏之	松本4丁目8-4	0776-26-4058
	事務局	小川 愛美		

(7) 高齢者教育—健康で生きがいのある日々に—

高齢化社会の到来とともに、高齢者自身の生きがい対策が社会に課せられているなかで、自らの自立と力強く生きぬく心情を培うために高齢者教育の充実を図る。

仲間とともに学び、生活に潤いと明日への生きがいを見出す能力を養い、健康を保持し、明るく楽しい生活を実現する教育を展開する。

● 具体的な取組

- ① 高齢者人材活用派遣事業
- ② 公民館における高齢者教育の充実
- ③ ボランティア活動への参加促進

● 事業内容

事業名	内容	対象	場所
福井市高齢者人材活用派遣事業	永年蓄えた知識や技能を有する高齢者を募り、指導者として派遣し、高齢者の生きがいづくりに資する。	市内在住 高齢者	地区公民館 ほか

● 関係団体

(令和8年4月1日現在)

団体名	区分	氏名	住所	電話
福井市不死鳥友の会	代表者 事務局	塩崎 武男	会長自宅	会長自宅

(8) 壮年教育—住みよいふるさとを築く—

郷土の自然を守り住みよいふるさとを築くため、それぞれの地域における生活的・地域的・現代的課題を取り上げた教育事業を実施するとともに、その学びあいを通じて得られた成果が地域社会に還元されるよう努める。

また、家庭や地域で中心的な立場にある「おやじ」で構成されている各地区壮年会の横のつながりを強化するとともに、住みよいふるさとを築くための指導集団、実践集団として育成する。

● 具体的な取組

- ① 公民館における地域課題解決に向けた事業の実施
- ② 地区壮年団体の育成

● 関係団体

(令和8年4月1日現在)

団体名	区分	氏名	住所	電話
福井市壮年会 連絡協議会	代表者	田中 義乃	松本4丁目8-4	0776-26-8330
	事務局	小林 光博		

(9) 人権教育—お互いに人権を尊重しあう地域社会—

市民一人ひとりが人権に対する意識を高めることにより、お互いに人権を尊重しあう地域社会を築いていくため、人権尊重意識の啓発及び人権教育の充実に取り組む。

● 事業内容

事業名	主な内容	対象	場所
人権教育指導者研修会	人権問題について研修し、 住みよい地域づくりにつ いて考える。	社会教育 関係者 一般成人	県生活学習館 ほか
青年・女性人権問題研修会			
公民館職員及び生涯学習 関係機関職員研修会			

(10) 「福井学」推進事業—福井市をもっと好きになる、住みたくなる—

市民一人ひとりが福井人として、改めて福井市の事象に関する学習を通じて福井らしさを再発見し、福井市をもっと好きになることにより、誰もが住みたくなるような「市民が主体となった心豊かな地域社会」を目指す。

● 具体的な取組

- ① 全公民館における福井学事業
- ② 「福井学」学習成果展示会
- ③ 「福井市民の誇り GUIDEBOOK」作成（平成29年度）

● 事業内容

事業区分	内容	場所
福井学事業	郷土「福井」を再認識するための学習機会を提供する。	全公民館
「福井学」 学習成果展示会	公民館が1年を通して取り組んできた学習・研究成果の展示会を開催し、市民に広く周知する。	福井市役所 ほか

(11) 伝統文化継承事業—高齢者の知恵や技能を継承—

高齢者が長い人生経験の中で培ってきた知恵や技能、地区の伝統行事や生活文化等を次世代に継承するため、伝統文化継承事業を実施する。

● 具体的な取組

公民館における地域課題解決事業（伝統文化伝承事業）の開催

● 事業内容

事業名	内容	場所
地域課題解決事業 （伝統文化伝承事業）	地域の特色ある伝統文化を継承・発展させるための学習	地区公民館

3 公 民 館

生涯学習時代を迎え、市民の学習意欲が高まりを見せるなか、各地区の公民館が果たす役割は一段と大きくなっている。このため、これに対応できる公民館の整備を推進する。

今後も老朽化した施設や狭あいな施設の整備を計画的に進めていく。

公民館の歴史

- S21. 7. 5 公民館施設の文部省次官通牒
 12. 1 福井市初の公民館として、教育課内に福井市公民館設置
- S35. 4. 1 公民館設置体制の確立（地区館として、小学校区内毎の設置となる）
- S46. 4. 1 第1次公民館整備計画の開始 基準 人口5千人以上：330㎡ 未満：230㎡
- S54. 4. 1 第2次公民館整備計画の開始 基準 人口5千人以上：441㎡ 未満：375㎡
- S59. 4. 1 出張所廃止に伴う公民館主事体制の強化（2年間で概ね各館1名増員を図る）
- H2. 4. 1 第3次公民館整備計画の開始 基準 人口5千人以上：550㎡ 未満：440㎡
- H6. 4. 1 第3次公民館整備計画の改正（福祉のまちづくり環境整備の一環 身障者トイレ等の整備）
- H9. 4. 1 第3次公民館整備計画の改正 基準 人口1万人以上：750㎡ 5千人以上：625㎡ 未満：520㎡
- H22. 4. 1 公民館主事配置基準の見直し 人口5千人以上：3名 未満：2名
 公民館主事 委嘱時の年齢制限撤廃（従来、委嘱時63歳未満であることが要件）週35時間勤務（従来30時間）とし、地域コミュニティのコーディネーターとして、各種団体の支援・連絡調整を行うことを付加した。
- H23. 4. 1 公民館長 勤務体制の見直し 週16時間勤務（従来8時間）
- R2. 4. 1 公民館職員（館長、主事、管理人）を会計年度任用職員に移行

○文部科学大臣表彰関係（平成12年までは文部大臣表彰）

S22. 11. 3 殿 下公民館 第1回文部大臣表彰（当時は、殿下村公民館）	H21. 11. 5 湊 公民館
S52. 11. 3 順 化公民館	H23. 11. 18 円 山公民館
S62. 11. 5 社 南公民館	H24. 11. 13 森 田公民館
H 3. 11. 5 中藤島公民館	H26. 3. 4 社 北公民館 最優秀館
H 4. 11. 2 旭 公民館	H28. 3. 3 安 居公民館
H 5. 11. 1 東藤島公民館	H29. 3. 1 和 田公民館 優秀館
H13. 10. 22 東安居公民館	H30. 3. 8 木 田公民館
H15. 10. 23 東 郷公民館	H30. 11. 2 清水西公民館 優秀館
H16. 10. 29 啓 蒙公民館	R 2. 2. 14 酒 生公民館
H17. 10. 31 岡 保公民館	R 3. 2. 25 清 明公民館 優秀館
H18. 10. 6 春 山公民館	R 4. 2. 4 河 合公民館 優秀館
H19. 10. 22 麻生津公民館	R 6. 2. 28 国 見公民館

(1) 地区公民館の概要

ブロック	No.	館名	所在地	電話番号	延床面積 (㎡)	建設年月	備考
あ た ご	1	木 田	木田1丁目1401	36-0042	750.67	H 22. 1	新築
	2	豊	みのり3丁目106-8	34-0344	622.29	H 8. 3	新築
	3	足 羽	足羽2丁目12-31	35-0041	640.00	H 4. 6	管理：ふれあい公社
	4	湊	学園1丁目4-8	22-0032	750.45	S 55. 3	増築H13、耐震補強R4

不死鳥	5	春山	文京3丁目11-12	22-0057	557.61	H 4. 3	新築
	6	宝永	松本4丁目8-4	22-0036	746.52	S 54. 4	転用改修 H19
	7	順化	大手3丁目16-1	20-5458	1,029.85	S 41. 12	複合化改修 R1
	8	松本	文京1丁目29-1	22-0085	754.28	H 13. 3	新築
	9	日之出	四ツ井1丁目7-24	54-0040	624.53	H 9. 3	新築
	10	旭	手寄2丁目1-1	20-5364	626.36	H 23. 9	新築
	11	日新	文京5丁目1-8	21-7225	627.40	H 17. 10	新築
みなみ	12	清明	下荒井町8-414	38-0043	625.50	H 20. 5	新築
	13	東安居	飯塚町6-18	35-9566	733.84	S 52. 3	増築 H7
	14	社南	種池2丁目206	35-9559	865.10	S 55. 12	増築 H9
	15	社北	若杉4丁目308	35-9111	626.23	S 55. 12	増築 H11
	16	社西	久喜津町65-23	34-7910	549.04	H 3. 3	新築
	17	麻生津	浅水三ヶ町1-93	38-4383	751.72	H 10. 10	新築
あずま	18	和田	御幸4丁目9-20	22-0038	746.11	H 28. 3	新築
	19	円山	北今泉町7-12	54-0048	646.50	H 26. 12	増築 H26
	20	啓蒙	開発1丁目2105	54-0046	625.17	S 53. 1	増築 H8
	21	岡保	河水町10-13	54-2519	774.24	H 元. 2	新築
	22	東藤島	藤島町48-1-1	54-0039	520.12	H 17. 3	新築
九頭竜	23	西藤島	三郎丸1丁目1410	22-0040	624.87	H 23. 12	新築
	24	中藤島	高木町64-11-4	54-0045	746.67	H 29. 3	新築
	25	河合	川合鷺塚町9-18	55-0001	525.35	H 16. 3	新築
	26	森田	下森田藤巻町2	56-0195	1,277.22	S 44. 4	転用改修 H4
	27	明新	灯明寺町35-1-1	22-7880	759.40	H 19. 3	新築
光	28	安居	本堂町7-4	37-1234	619.38	H 7. 3	新築
	29	一光	下一光町6-5	37-0168	317.99	S 49. 7	改修 R7
	30	殿下	風尾町6-24	97-2377	574.74	S 62. 12	移転改修 R6
	31	越廼	葉崎町1-68	89-2182	1,295.58	S 61. 3	移管 H23、改修 R4
	32	清水西	大森町20-43-1	98-4560	525.84	H 21. 4	新築
	33	清水東	三留町14-11-1	98-4510	489.60	H 22. 3	新築
	34	清水南	風巻町21-17	98-4590	618.74	S 59. 12	転用改修 H19
	35	清水北	グリーンハイツ5丁目131	98-5477	620.19	S 54. 1	改修 H30
川西	36	大安寺	四十谷町5-20-1	59-1001	523.44	H 15. 10	新築
	37	国見	鮎川町133-1-3	88-2004	542.40	H 31. 3	新築
	38	鶉	砂子坂町5-58	83-0433	999.36	S 60. 3	新築(コミ併設)
	39	棗	石橋町4-14	85-1495	1,046.37	S 60. 3	新築(コミ併設)
	40	鷹巣	菘町14-7	86-1001	513.56	H 30. 3	新築
	41	本郷	荒谷町19-55	83-0582	374.12	S 59. 3	新築
	42	宮ノ下	島山梨子町22-9	59-1150	525.96	H 25. 7	新築
足羽	43	酒生	荒木新保町37-9-5	41-2503	373.54	S 63. 3	新築
	44	一乗	東新町1-21	43-2001	497.60	H 15. 3	転用改修 R2
	45	上文殊	北山町34-1	41-0516	524.95	H 25. 12	新築
	46	文殊	太田町4-11-2	38-0550	374.85	S 62. 3	新築
	47	六条	天王町43-4	41-1001	411.55	H 元. 12	増築 H12
	48	東郷	東郷二ヶ町6-13-1	41-0306	725.48	S 41. 12	改修 H6、R5
	49	美山	美山町2-12	90-7111	1,138.75	H 9. 4	新築(分館あり)

(2) 公民館教育事業

事業区分	(参考) 主な学習内容	
家庭教育事業	家庭教育の支援のための学習	
少年教育事業	青少年の健全育成のための学習	
青年教育事業	若者の地域参画や青年グループの活性化及び組織化を促すための学習	
福井学事業	郷土の歴史や文化を再認識し、誇りや魅力発信につなげるための学習	
地域課題解決事業	市民ICT事業	高齢者等のデジタルデバイド解消やプログラミング教育などを目的とした住民に対する学習
	地域ICT力強化事業	地域におけるICTの浸透を強化するための学習
	健康長寿事業	豊かな健康長寿社会の実現のための学習
	男女共同参画促進事業	男女共同参画社会づくりのための学習
	多文化共生促進事業	多文化共生社会づくりのための学習
	環境教育事業	環境への理解を深め、意識高揚を図るための学習
	防犯防災教育事業	防犯・防災による安全安心な地域づくりのための学習
	人材育成事業	豊かな地域づくりにつながる人材育成のための学習
	伝統文化伝承事業	地域の特色ある伝統文化を伝承・発展させるための学習
その他の地域課題解決事業	上記のほかに、地域の課題解決を目的とした学習	

(3) 公民館職員の研修

社会教育の推進のため、公民館の運営・地域づくり等に必要な専門的、実践的な知識、技能についての研修を行い、住民の要求する学習活動の展開について研鑽する。あわせて地域での学習支援としての力量を高めるとともに、職員の積極性・自発性を養い、資質の向上を図る。

● 派遣研修

研修名	内容	対象
人権教育研修会	福井県教育委員会が実施する研修 ・人権教育指導者研修会 ・青年・女性人権問題研修会 ・公民館職員及び生涯学習関係機関職員研修会	希望者 4年目主事
公民館職員研修	福井県生涯学習センターが実施する研修 ・生涯学習指導者研修会	希望者

● 自己啓発支援

研修名	内容	対象
社会教育主事講習(受講の奨励)	福井大学等で実施されている社会教育主事講習の案内と受講の奨励	希望者
福井県公民館連合会実施事業(情報提供)	福井県公民館連合会が実施する福井県公民館セミナーの案内等、有益な研修・講座の情報提供	希望者
研修・通信講座(情報提供)	放送大学等で開講している社会教育主事講習の案内、中央公民館等で開講しているパソコン講座の案内等、有益な研修・講座の情報提供	希望者

● 実務研修

研修名		内 容	対 象
初任者研修	第1回	公民館の役割と職員の仕事 生涯学習課の事業と公民館運営 公民館管理運営・貸館業務・教育事業の企画	新任館長 新任主事
	第2回	人権問題と社会教育 サービス・接遇研修 公民館職員の服務	新任館長 新任主事 新任管理人
	第3回	地域・学校・家庭と公民館 公民館の経理事務	新任館長 新任主事
館長研修	マネジメント研修	館長に必要なスキルや考え方を学ぶ。	館 長
主事研修	経理研修	適正な会計処理を遂行するために日常業務で疑問に思っている点などを中心に学習する。	経 理 担当者
	グループ研修	地域での取組事例の共有と検討を通じて、自身の地域課題解決に必要なモノは何か、またその身につけ方を自分で考え、調べ、学ぶ。	主 事
管理人研修	管理人実務研修	管理人の職務において有用な知識や技術を習得する。	管理人
館長・主事 合同研修		地域や学校のコーディネート、教育事業の実践事例、公民館の進むべき方向性など、職員が共通して持つべき課題について学習する。	館 長 主 事
ハラスメント防止 研修		多様化するハラスメントに対する理解を深め、ハラスメントを発生させない環境づくりについて学ぶ。	館 長 主 事
人権研修		人権に関する正しい認識を持ち、公民館において人権に配慮した行動や取組を実践するきっかけをつかむ。	館 長 主 事
救急法研修		救急処置の知識と技術を身につける。	普通救命講習 未受講者
情報セキュリティ 研修		情報セキュリティ対策に関する知識の習得及び意識の向上を図る。	館 長 主 事
実務研修		公民館運営で求められる実情に即した知識や技能を習得する。	館 長 主 事

● 連携研修

研修名	内 容	対 象
【福井大学共催】 実践研究 福井ラウンド テーブル	地域や職場で自分たちの実践をじっくり跡づけ、その省察をふまえて実践を編み直していく。そして、地域・職場を大人同士が実践を通して学び合うコミュニティに変えていく。その中で一人ひとりが省察的で主体的な実践者として力を培う。	館 長 主 事

● 公民館運営審議会委員研修

研修名	内 容	対 象
公民館運営審議会 委員研修会	公民館における相互の連絡を密にし、公民館活動の進展を図る。	運営審議会委員

(4) 中央公民館

アオッサ5階福井市地域交流プラザ内にある中央公民館では、市内全域を対象とする教育事業の開催及び各種情報の収集・発信に努めており、主に地域で活躍するリーダーの育成や先導的な事業を企画・実施している。

また、中央公民館を基盤として活動している学習グループの支援を行い、併せて地区公民館との連絡調整を担っている。

なお、映像文化センターの閉所に伴い、平成25年度から視聴覚ライブラリーの運営を行っている。

● 関係団体

(令和8年4月1日現在)

団体名	区分	氏 名	住 所	電 話
福井市公民館 連絡協議会	代表者	中村 准	手寄1丁目4-1	0776-20-5459
	事務局	中央公民館内		
福井市公民館 運営審議会連絡会	代表者	見谷 貞次		
	事務局	中央公民館内		

● 視聴覚教材・機器の貸出

教材	学校教育、社会教育関連のDVD、CD(約700本)
機器	教材映写に必要な機器(DVDプレイヤー、プロジェクター、スクリーン、アンプ付スピーカー、映写台)

(5) 公民館の活動状況（令和7年度）

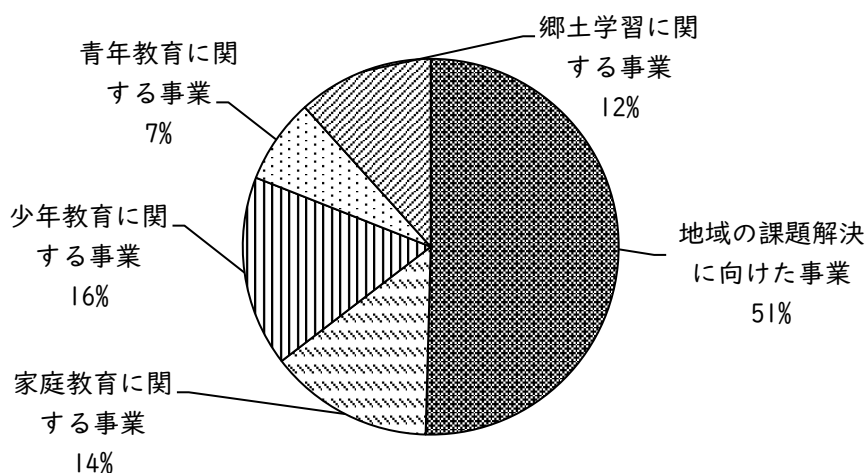
① 事業別延べ開催回数

		公民館主体事業			団体主体事業		合計
		教育事業	会議	共催事業	講座	団体事業	
開催回数	(回)	2,644	1,224	1,611	21,606	15,981	43,066
	(%)	6.1	2.8	3.7	50.2	37.1	100.0

② 事業別参加人数

		公民館主体事業			団体主体事業		合計
		教育事業	会議	共催事業	講座	団体事業	
参加人数	(人)	50,222	35,347	116,210	200,196	245,893	647,868
	(%)	7.8	5.5	17.9	30.9	38.0	100.0

● 教育事業の分野別参加者構成



● 教育事業の分野別延べ参加者数

(人)

	目的別事業					項目計
	地域の課題解決に向けた事業	家庭教育に関する事業	少年教育に関する事業	青年教育に関する事業	郷土学習に関する事業	
R 7 年度	24,527	6,765	9,705	3,799	5,426	50,222
R 6 年度	25,260	7,089	8,215	3,671	5,851	50,086
R 5 年度	25,283	7,495	8,234	4,050	6,873	51,935
R 4 年度	22,384	7,564	7,510	3,396	6,663	47,517
R 3 年度	15,692	5,185	5,762	3,300	4,148	34,087
R 2 年度	14,921	5,550	5,269	3,687	4,301	33,728

令7年度 公民館自主グループ一覧表

R7年度調査 No.1

講座名 公民館名	美術			芸能						音楽												
	書道	水墨画	絵画・デッサン	日本舞踊・現代舞踊	民踊・民舞	謡曲	詩吟	吟舞・剣詩舞	民謡	大正琴・琴・和琴・箏	太鼓	合唱・コーラス・ゴスペル	歌謡・カラオケ	バンド	ギター・バイオリン	ピアノ・キーボード	ハーモニカ	オカリナ	コカリナ	スコップ三味線	その他音楽	
あたご	1				1								2									
	2		1			2	3					1	1									
	3	1				2	3	1				1	2									
	4		1				1					2	1		1							
不死鳥	5		1									1						1				
	6	1										1										
	7	2				1	1	1				1										
	8			1	1	1	1	1	1			2										
	9					1						1	1	1								
	10	2				1		1	1				1	1								
みなみ	11					1	1			1		1	1								1	
	12	1	1			1	1	1				1	1									
	13	1				2	1	1			1										1	
	14	1				2		1														
	15	2				2	1															
	16	1	1		1	1	1	1				1										
あずま	17	1				1	1	1				1						1				
	18				1	1	1	1				3	3			1		1				
	19				1	1	1	2			2	1				1			1			
	20	1				2	1	1			1	2	1									
	21					1		1			1		1								1	
九頭龍	22	1			1	2		1		2		1									1	
	23	1				2	1	2		1		2										
	24					1															1	
	25						1					1	1	1				1				
	26											2					1					
	27	1									1	1	1									
光	28	1			1		1					1	1	1								
	29																					
	30																					
	31																					
	32												2									
	33									1		1							1			
	34						2	1										1				
	35								1											1		
川西	36					1	1															
	37																					
	38						1			1												
	39	1					1			1	1											
	40					1																
	41						1	1			3										1	
	42	1					1									1						
足羽	43	1	1			1	1															
	44	1																				
	45						1	1			1											
	46																					
	47	2	1			1	1					1						1				
	48	1			1		2		1	1	1	1						1				
	49		1			1				2		1								1		
50	3	1	1		1						3											
小計	29	7	3	9	33	2	34	18	3	12	11	30	23	2	2	3	1	7	4	1	5	

※ 印は他地区からの会員がいるグループを含む。 ※休会中のグループは除く

講座名 公民館名	教養・趣味											特技・生活技術																	
	俳句・川柳	短歌	華道・生花	茶道	囲碁・将棋	料理	園芸・盆栽	英会話	手話	歴史	読書会・童話・朗読	童謡	健康麻雀	自主学習会	着付	洋裁	編物	手芸	フラワーアレンジ	手芸・クラフト	ペン習字・硬筆	パッチワーク	押し花	折り紙	絵手紙	パソコン	ビデオ・写真	スマホ	
あたご	1	木田			2	2	1																						
	2	豊		1		1																			1	1			
	3	足羽									1													1					
	4	湊	1			1														1				1					2
不死鳥	5	春山		1		1						1				1	1												
	6	宝永	1		1		2			1													1						
	7	順化				1				1		1				1									1				
	8	松本	1		2	1										1		1				1					2		
	9	日之出				1	1			1	1																		
	10	旭	1			1	1														1		1			1			
みなみ	11	日新				2										1											1		
	12	清明			1	1	3	1										1	1								1		
	13	東安居	1																										
	14	社南				1	1					1													1	1			
	15	社北				1												1								1			
あずま	16	社西			1					1		1														1			
	17	麻生津	1	1	1	1						1	1							1					1	1			
	18	和田			2						1					1											2		
	19	円山				1					1						1				1		1						
九頭龍	20	啓蒙				1					1					1										1			
	21	岡保	1		2											2													
	22	東藤島					2	1																		1			
	23	西藤島	1		2	2	1					1	1											1					
	24	中藤島	1			1																							
光	25	河合			1		1																1						
	26	森田				1						1				1									1	1			
	27	明新	1			1	1									2									1				
	28	安居	1			1																1							
	29	一光																											
	30	殿下																											
	31	越廼											1																
川西	32	清水西				1		1									1			2	1								
	33	清水東				1								1						2					1		1		
	34	清水南											1											1		1			
	35	清水北			1						1														1				
	36	大安寺			1													1											
	37	国見	1		1																								
足羽	38	鶉	1		1					1		1																	
	39	梶																											
	40	鷹巣	1										1																
	41	本郷	1																										
	42	宮ノ下	1										1																
	43	酒生				1											1												
中央	44	一乗															1										1		
	45	上文殊	1							1			1	1			1												
	46	文殊			1					1																			
	47	六条															1			1						1			
	48	東郷	1		1												1												
	49	美山	1					1									2				1					2			
50	中央	1		1	1			2	1		1	1	1	1	2			1	1		3	6	2	2	1	1	1	2	
小計		20	2	20	11	25	17	4	3	3	4	6	8	10	3	5	9	3	16	6	10	3	6	2	2	11	17	3	4

講座名	公民館名	体育・スポーツ														その他			公民館別合計						
		空手	太極拳・気功	少林寺拳法	エアロビクス・ズンバ	ヨガ	健康体操	ダンス	リズムダンス	スポーツダンス・社交ダンス	フォークダンス・レクダンス	フラダンス	卓球	バレー	ウォーキング・登山	ステイッククリング	カーリング	輪投		グラウンドゴルフ	スポーツ吹矢	その他スポーツ	ボランテニア	子育て	その他
あたご	1 木田	2				3	3													1					31
	2 豊		1			1	1					1									1				21
	3 足羽	1				1		1															1		16
	4 湊		1			1			1	1						1	1								18
不死鳥	5 春山		1			1	1								1										14
	6 宝永					1						1													11
	7 順化					1	2							1											16
	8 松本	1	1			1	3					1													24
	9 日之出	1	1			1	1				1				1					1					16
	10 旭		2			2	1								1					1					19
11 日新	1	1				2					1	1	1		1		1						1	20	
みなみ	12 清明		1			2	6				1	1													28
	13 東安居	1	2		2		1								1							1			16
	14 社南		1				2																		13
	15 社北	1				1	1																		11
	16 社西						2								1										13
	17 麻生津	1				2	2	1		1			1			1									24
あずま	18 和田	1	2		1		1					1									1				25
	19 円山	1	1			1	4	2													1				25
	20 啓蒙					2	4								1										21
	21 岡保	1	2									1									2				16
	22 東藤島		1				1									1									16
九頭龍	23 西藤島		1	1		1	3							1	1				1		1				28
	24 中藤島						2									1									7
	25 河合					1	2	1															1		13
	26 森田	1				1															1				11
	27 明新	1	1			2	3	2	1			1	3		1	1		1							27
光	28 安居						1													1			1		12
	29 一光																								0
	30 殿下															1									1
	31 越廼																								1
	32 清水西					2	1	1																	12
	33 清水東					1									1	2							1		14
	34 清水南						2	1																	10
	35 清水北		1			1									1										8
川西	36 大安寺					1						1													6
	37 国見					1																			3
	38 鶉					2	1	1	1			1									1				14
	39 梶						2																		7
	40 鷹巣	1	1													1									7
	41 本郷						1																		8
	42 宮ノ下						2					1				1						1			10
足羽	43 酒生																								6
	44 一乗												1												4
	45 上文殊					1																	1		10
	46 文殊						1																		4
	47 六条	1					1																		12
	48 東郷		1			1	1																		15
	49 美山																								14
50 中央		1				3						2												32	
小計		16	25	1	3	36	64	10	3	3	6	8	10	1	4	18	4	3	1	3	8	2	1	8	710

4 木ごころ文化ホール

(1) 施設の目的

市民の芸術文化に関する創作、研究及び発表等の文化活動の向上を目的とする。

(2) 建物の概要

所在地	福井市美山町第2号8番地
電話番号	0776-90-7112
開設年月日	平成9年11月 (着工：平成7年12月13日、竣工：平成9年3月25日)
敷地面積	17,100.92 m ²
建築面積	2,442.93 m ²
建築延床面積	2,454.89 m ²
建物の概要	鉄骨鉄筋コンクリート造り平屋建（一部2階建）
建設費	1,166,000 千円
休館日	年末年始（12月29日～1月3日）
開館時間	午前9時～午後10時
施設の概要	大ホール 客席数 510席（電動移動席 264席・設置席 246席） 舞台（間口13m、奥行10m、高さ6m） 調整室、準備室、リハーサル室、楽屋2室、控室、シャワー室

(3) 施設の利用状況

		R3年度	R4年度	R5年度	R6年度	R7年度
ホール 関係	利用回数	41回	50回	45回	41回	41回
	人数	5,035人	4,663人	10,775人	8,591人	8,337人
リハー サル室	利用回数	23回	63回	89回	88回	90回
	人数	234人	1,358人	2,355人	1,954人	2,064人
その他	利用回数				1回	
	人数				2人	
合計	利用回数	64回	113回	134回	130回	131回
	人数	5,269人	6,021人	13,130人	10,547人	10,401人

5 少年愛護センター

青少年の非行・被害の未然防止を図るために、地域や、学校・警察等関係機関と連携して、補導活動、相談活動及び環境浄化活動等を実施している。

(1) 事業内容

事業名	主な内容
補導活動	① 「愛のひと声」活動(※)を中心とした街頭補導 ② ネットパトロールの実施
相談活動	① 電話(ヤングテレホンの開設)・メール・面接による相談 ② 学校・警察等関係機関との情報共有(生徒指導主事連絡会の開催)
環境浄化活動	① 社会環境の実態調査及び図書等販売業者に対する指導 ② 「白いポスト」の周知・管理及び有害図書等の回収
広報啓発活動	① 情報モラル講習会の実施 ② 広報車による巡回パトロール ③ 不審者情報の受理・配信 ④ 機関紙「しるべ」の発行

※地域の大人が子どもたちに温かい気持ちで、「早く帰ろうね」などと声かけすること。

(2) 補導活動の充実

① 「愛のひと声」活動を中心とした街頭補導

少年警察補導員1人と会計年度任用職員4人(専従補導員1人、短時間専従補導員2人、愛護センター業務補助員1名)を配置し、JR福井駅周辺及び量販店を重点的に巡回し、補導活動(声かけ)を実施している。

市長が委嘱した補導員115人(委嘱期間:令和7年5月1日~令和9年4月30日)は、地域の公園やコンビニエンスストア、量販店等を中心に、補導活動(声かけ)を実施している。

夏季休業期間には、夏季海浜特別補導員を委嘱し、海水浴場やキャンプ場などにおいて補導活動(声かけ)を実施している。

● 補導活動状況

年度 \ 区分	活動回数	活動人員(延人数)	補導人数(延人数)
令和7年度	1,094回	2,140人	6,691人
令和6年度	1,133回	2,209人	6,555人
令和5年度	1,100回	2,164人	7,215人

② ネットパトロールの実施

令和3年度から、インターネット上のトラブルの早期発見と被害の拡大防止を目的として、市内の児童生徒を対象とした「ネットパトロール」を開始した。SNS等の投稿を定期的に検索・監視して、検知した問題投稿については、学校や警察等関係機関と指導等必要な対応を行っている。

● ネットパトロール実施結果（令和7年度）

（単位：人）

学職 \ 危険度 (※)	低	中	高	合計
小学生	14	2	0	16
中学生	433	44	0	477
高校生	411	16	0	427
合計	858	62	0	920

※ 危険度別一覧

危険度	内容
低	・自分自身の個人情報の公開（氏名、学校名、顔写真など）
中	・自分自身の詳細な個人情報の公開、他人の個人情報の公開
	・個人を特定した誹謗・中傷
	・自傷行為等
高	・暴力、問題行動（飲酒、喫煙等）、わいせつ表現（写真など）
	・犯罪、自殺などの生命に関わるもの等

参考：千葉県「青少年ネット被害防止対策事業」

秋田県「ネットパトロールと健全利用啓発事業」等

（3）相談活動

現職教員及び退職教員の専任カウンセラーを配置し、児童生徒やその保護者、教員からの相談に応じている。

なお、相談窓口の周知を図るため、「ヤングテレホン・メール相談紹介しおり」を市内の全中学生に配布している。

ヤングテレホン 0120-57-4970（フリーダイヤル）

メール相談 yanteresoudan@city.fukui.lg.jp

● 月別相談業務受理状況（令和7年度）

（単位：件）

月	4	5	6	7	8	9	10	11	12	1	2	3	計
受理件数	11	14	15	11	2	5	10	3	10	3	7	7	98
内訳	電話	10	13	14	7	2	9	3	9	3	5	7	87
	面接	0	0	0	0	0	0	0	1	0	1	0	2
	メール	1	1	1	4	0	0	1	0	0	0	1	9

(4) 環境浄化活動

① 社会環境の実態調査及び図書等販売業者に対する指導

市内の書店やビデオ取扱店、インターネットカフェなどの実態調査を行っている。
また、福井県青少年愛護条例に基づき、「成人向けコーナー」を設置するなどの方法を用いて一般図書等と区分陳列することや、青少年に対し有害図書等の販売・貸出をしない、閲覧・視聴をさせないよう指導している。

② 「白いポスト」による有害図書等の回収

拾得や、家族による家庭への持ち込み等による青少年の有害図書の閲覧を防ぐため、ハピライン福井駅、えちぜん鉄道福井駅、福井鉄道田原町駅の3カ所に「白いポスト」を設置し、毎月、有害図書等を回収している。

● 回収状況（令和7年度）

（単位：点）

有害図書等					一般			合計
雑誌	漫画	小説	映像資料	小計	雑誌、小説等	漫画	小計	
26	54	5	62	147	44	159	203	350

6 図 書 館

(施設の目的)

図書、記録、その他必要な資料を収集し、整理、保存をして、一般の利用に供し、その教養、調査研究、レクリエーション等に資することを目的とする。

(施設の沿革)

全国で「市民のための図書館」の必要性が高まり、本市においても、昭和50年3月に市立図書館の建設に着工し、昭和51年8月に開館した。

さらに、余暇時間の増大と市民の学習意欲の高まりに応えるため、新たな社会教育の拠点として、平成2年9月にみどり図書館の建設に着工し、平成4年8月に開館した。

平成14年1月にはコンピュータシステムを一新し、ホームページを開設するとともに、インターネットによる蔵書検索が可能となり、平成15年1月からインターネットによる予約受付サービスを開始した。

同年4月からは子どもたちの健やかな成長を支援するブックスタート事業を開始したほか、松平家から寄贈された貴重な文化遺産である和漢古書の一部のデジタルデータ化に着手し、平成17年1月にインターネット上に超高精細画像で再現された資料を閲覧することができるデジタル貴重書「越國文庫」を公開した。

平成16年7月の福井豪雨により、みどり図書館が被災（館内床上浸水）したが、翌年3月末復旧開館した。

平成18年2月の市町村合併により、旧美山町立図書館、旧清水町立図書館が福井市の図書館となった。

平成19年4月に、桜木図書館がJR福井駅に隣接した複合施設A O S S A 4階に開館し、現在の5館となった。

平成20年12月に福井市内全図書館の携帯版ホームページを開設し、平成25年1月には5館のコンピュータシステムを統合した。

平成29年12月に、車椅子リフト付き移動図書館車「フェニックス号」を導入し、みどり図書館に配置した。市立図書館に配置の「あじさい号」は、令和3年11月に車両を更新し、バリアフリー対応となった。2台の移動図書館車は、図書館から遠い地域を月に1回程度訪問している。

令和2年度から図書館利用者の利便性の向上を図るために、主要な交通結節点や生活に身近な商業施設に本の返却ボックスを設置し、通勤・通学の途中や買い物の際に本を返却できるようにした。現在では、図書館以外に合計7か所の施設で本の返却が可能となっている。

令和4年5月からリニューアル工事に伴う市立図書館の休館により、田原町ミューズの多目的スペースを臨時窓口「田原町ミニ図書館」として開設した。

令和6年5月に地域交流センターを併設した市立図書館がリニューアル開館した。また、それに伴い、臨時窓口「田原町ミニ図書館」を閉鎖した。

(1) 施設の概要

	市立図書館・地域交流センター	みどり図書館
所在地	福井市文京2丁目7番7号	福井市若杉3丁目301番地
電話番号	図書館 0776-20-5000 地域交流センター 0776-97-5056	0776-34-8859
開館年月日	令和6年5月1日(リニューアル開館) (旧市立図書館 昭和51年8月2日)	平成4年8月1日
敷地面積	4,921.47㎡	8,198.79㎡
建築面積	2,517.09㎡	2,410.55㎡
建築延面積	5,779.85㎡	3,285.83㎡
建物の概要	鉄筋コンクリート造4階建 (一部鉄骨造3階建)	鉄骨鉄筋コンクリート造 地下1階地上2階建
建設費	2,096,128千円(リニューアル建設費) (旧市立図書館 494,029千円)	1,405,873千円
休館日	毎週月曜日、毎月第3日曜日 祝日、年末年始(12/28~1/4) 特別資料整理期間(年10日以内)	毎週火曜日、毎月第1日曜日 祝日、年末年始(12/28~1/4) 特別資料整理期間(年10日以内)
開館時間	図書館 火~金曜日 10時~19時、土・日曜日 10時~18時 地域交流センター 火~日曜日 9時~21時	月・水~金曜日 10時~19時 土・日曜日 10時~18時
施設の特徴	<p>図書館に地域交流センターを併設した複合施設で、市内の公共施設で初めて、環境に配慮した省エネ効果の高い建築物であるZEB Ready(ゼブレディ)を採用した施設となっている。</p> <p>障がい者等用駐車スペース5台分、車いす4台、エレベーター1基を設置、バリアフリートイレ4か所(うち1か所はオストメイト対応)、幼児用トイレ、授乳室を設置している。</p> <p>図書館では、視覚障がい者のために対面朗読室に音声読み上げ機能付き拡大読書器を設置している。</p> <p>1、2階のサービスカウンターに自動貸出機1台と出入口にセキュリティゲート1基を設置している。</p> <p>移動図書館車「あじさい号」に約1,500冊の本を搭載し、64箇所巡回施設を毎月、18箇所の配本施設を1、2か月に1度訪問し、図書の貸出しを行っている。また、出前図書館として各種イベントや学校などに出向いている。</p> <p>地域交流センターの1階は、ラウンジやつながり広場(屋外)のフリースペースがあり、読書のほか会話や飲食等を楽しむことができる。2階は、研修会等に利用できる多目的ホール(収容人数120人)と会議等に利用できる活動室1(収容人数12人)及び活動室2(収容人数18人)があり、両室を連結して使用することができる。</p>	<p>障がい者等用駐車スペース3台分と車いす2台を設置し、車いすでの利用が可能となっている。</p> <p>バリアフリートイレや授乳室を設置している。(うち1階バリアフリートイレはオストメイトに対応)</p> <p>視覚障がい者のために対面朗読室に弱視者用拡大読書器を設置している。</p> <p>自動貸出機を2台とセキュリティゲート1基を設置している。</p> <p>映像資料や音楽CDを視聴できるブース、各種行事で活用できる視聴覚室を備えている。</p> <p>移動図書館車「フェニックス号」に約1,500冊の本を搭載し、48箇所の巡回施設を毎月、9箇所の配本施設を1、2か月に1度訪問し、図書の貸出しを行っている。また、出前図書館として各種イベントや学校などに出向いている。</p> <p>令和7年3月に館内照明をLED化し、読書環境の改善を行った。</p>

	桜木図書館	美山図書館	清水図書館
所在地	福井市手寄1丁目4番1号 アオッサ(AOSSA)4階	福井市美山町第2号12番地	福井市風巻町第21号17番地
電話番号	0776-20-1530	0776-90-1700	0776-98-3820
開館年月日	平成19年4月19日	平成9年11月1日	昭和60年4月2日
敷地面積	4,499.96㎡	491.58㎡ (複合施設の総敷地面積 17,579.53㎡)	24,385㎡
建築面積	3,478.62㎡	491.58㎡	644.26㎡
建築延面積	2,044.29㎡	491.58㎡ (複合施設の総建築延面積 4,054.42㎡)	696.2㎡
建物の概要	鉄骨造(一部鉄骨鉄筋コンクリート造)地下2階地上8階	鉄筋コンクリート造 2階建の1階東部分	鉄筋コンクリート造3階建の 2階及び3階一部分
建設費	- (※複合施設の一部として建設)	- (※複合施設の一部として建設)	- (複合施設の総事業費 323,192千円)
休館日	毎月第3木曜日(ただし、その日が祝日等に当たる時はその翌日) 年末年始(12/29~1/3) 特別資料整理期間(年10日以内)	毎週月曜日、毎月第3日曜日 祝日、年末年始(12/28~1/4) 特別資料整理期間(年10日以内)	毎週月曜日、毎月第3日曜日 祝日、年末年始(12/28~1/4) 特別資料整理期間(年10日以内)
開館時間	月~金曜日 10時~21時 土・日曜日・祝日 10時~18時	火~日曜日 10時~18時	火~日曜日 10時~18時
施設の特徴	車いす1台とバリアフリートイレ、授乳室を設置している。 視覚障がい者のために対面朗読室に弱視者用拡大読書器を設置している。 自動貸出機を2台とセキュリティゲート1基を設置している。 令和4年3月に館内照明をLED化し、読書環境の改善を行った。 福井駅近くに立地していることから、新聞・雑誌、産業情報関係書などの資料を他館より豊富に揃えている。	公民館・文化ホールとの複合施設で、玄関スロープ・バリアフリートイレ・床点字ブロック・授乳室を設置している。 閲覧室には、インターネット専用端末1台を設置している。	公民館・郷土資料館との複合施設で、きららパーク内に立地している。 閲覧室には、インターネット専用端末1台を設置している。

(2) 事業の概要 (令和7年度)

市立図書館	みどり図書館	桜木図書館
「えほんのじかん」 「子ども読書の日記念えほんのじかん」 回数 49回 参加者数 410人 「おはなしのせかい」 回数 4回 参加者数 27人	「えほんのじかん」 「子ども読書の日記念えほんのじかん」 回数 37回 参加者数 384人 「おはなしのせかい」 回数 4回 参加者数 39人	「えほんのじかん」 「子ども読書の日記念えほんのじかん」 回数 51回 参加者数 309人 「おはなしのせかい」 回数 4回 参加者数 21人
「こども司書くらぶ」お仕事体験 回数 1回 参加者数 1人	「こども司書くらぶ」お仕事体験、交流会 「ティーンズ司書くらぶ」交流会など 回数 16回 参加者数 126人	「こども司書くらぶ」お仕事体験 回数 2回 参加者数 2人
「福井歴史地理文化講座」 回数 4回 参加者数 155人	「わらべうたとえほんを楽しむ てんてんくらぶ」 回数 23回 参加者数 260人 「ちいさな子のためのはじめての音楽 会」回数 2回 参加者数 114人	「布絵本製作ボランティア」 回数 23回 参加者数 94人 「布絵本製作ボランティア説明会」 回数 1回 参加者数 9人
「おたのしみブック」 回数 2回 参加者数 240人	「おたのしみブック」「イヤーズセッ ト」回数 2回 参加者数 713人	「おたのしみブック」 回数 2回 参加者数 192人
「夏休み朗読会」「アップサイクルア ート 布に魔法をかけよう」「ナゾトキ図書 館探検 数と図形のクエスト」「図書館ク イズに挑戦」ほか 回数 14回 参加者数 488人	「どうぶつビンゴシート配布」「心に響 く名セリフ」「ぬいぐるみのおとまり会」 「おもちゃ病院」「絵馬を飾ろう」ほか 回数 8回 参加者数 482人	「かんたん工作とよみきかせ会」「福井 市高校生ビブリオバトル」「えいごのよ みきかせ会」「クリスマスおはなしのつ どい」 回数 4回 参加者数 64人
「学校訪問(ブックトーク・おはなし会)」 17学級 参加者数 350人	「学校訪問・(ブックトーク・おはなし等)」 25学級 参加者数 429人	「学校訪問(ブックトーク・おはなし等)」 6学級 参加者数 121人
「図書館訪問(ブックトーク・おはなし等)」 30学級 参加者数 664人	「図書館訪問(ブックトーク・おはなし等)」 36学級 参加者数 777人	「図書館訪問(ブックトーク・おはなし等)」 85学級 参加者数 1,726人
(展示・蔵書紹介) 「ビジネススキルアップ」「昭和100 年」「お金の本」「歌麿」ほか 回数 38回	(展示・蔵書紹介) 「りんごの棚」「北庄城築城450年」 「千支になれなかった動物たち」ほか 回数 73回	(展示・蔵書紹介) 「ふんわりさくら色」「図書館記念日」 「りんごの棚」ほか 回数 118回
「地域へのサービス(施設訪問等)」 回数 6回 参加者数 163人	「地域へのサービス(施設訪問等)」 回数 108回 参加者数 1,386人	「地域へのサービス(施設訪問等)」 回数 7回 参加者数 501人
「インターンシップ・職場体験学習」 回数 6団体 参加者数 12人	「インターンシップ・職場体験学習」 回数 6団体 参加者数 14人	「インターンシップ・職場体験学習」 回数 5団体 参加者数 8人
「出前図書館」 回数 3回 参加者数 251人	「出前図書館」「市政出前講座」 回数 3回 参加者数 73人	「出前図書館」 回数 12回 参加者数 846人
「執筆依頼」 2回	「執筆依頼」 8回	「執筆依頼」 1回
「リーディングトラッカーをつくろ う！」回数 1回 参加者数 10人 「作家講演会 伊与原新氏」ほか 回数 3回 参加者数 158人	「リーディングトラッカーをつくろ う！」回数 1回 参加者数 10人 「ふくい嶺北連携中枢都市圏ビジョン作 家講演会 辻村深月さん」 回数 1回 参加者数 153人	「リーディングトラッカーをつくろ う！」回数 1回 参加者数 14人 「チラムネ×福井」コラボの仕掛け人 が語る舞台の裏側 回数 1回 参加者数 22人
「読書筆記」 配布数 625冊 「古雑誌無料配布」 配布冊数 1,243冊	「読書筆記」 配布数 400冊 「古雑誌無料配布」 配布冊数 4,317冊	「読書筆記」 配布数 592冊 「古雑誌無料配布」 配布冊数 2,695冊
「ブックスタート」 回数 72回(各図書館、健康管理センター) 参加数 1,700組 *対象者は、生後3か月以上3歳未満の乳幼児とその保護者		

美山図書館	清水図書館
「おたのしみブック」 回数 2回 参加者数 10人	「おたのしみブック」 回数 2回 参加者数 58人
「かんたん工作とよみきかせ会」「美山公民館連携行事クリスマス会」 回数 2回 参加者数 44人	「図書館訪問」 1学級 参加者数 10人
「読書筆記」 配布数 22冊 「古雑誌無料配布」 配布冊数 156冊	「読書筆記」 配布数 75冊 「古雑誌無料配布」 配布冊数 455冊
蔵書紹介・特設コーナー設置 6回	蔵書紹介・特設コーナー設置 23回

(3) 利用状況 (令和7年度)

		市立図書館	移動図書館(市立)	みどり図書館	移動図書館(みどり)
開館日数		282 日	135 日	278 日	147 日
入館者数		485,763 人	7,539 人	184,800 人	8,757 人
登録者数	一般	34,180 人	2,206 人	39,424 人	1,090 人
	児童(12才まで)	2,729 人	749 人	3,418 人	829 人
	団体(分室を含む)	397 団体	58 団体	211 団体	12 団体
	計	37,306 人・団体	3,013 人・団体	43,053 人・団体	1,931 人・団体
貸出冊数	一般書	239,321 冊	9,578 冊	195,681 冊	7,658 冊
	児童書	128,233 冊	22,780 冊	131,214 冊	21,366 冊
	郷土資料	1,982 冊	29 冊	1,272 冊	48 冊
	雑誌	19,404 冊	219 冊	22,504 冊	26 冊
	CD・CT	534 点	0 点	9,475 点	0 点
	計	389,474 冊・点	32,606 冊・点	360,146 冊・点	29,098 冊・点
LD・DVD・CD 館内利用		—	—	341 件	—
1日平均入館者数		1,723 人	—	665 人	—
1日平均貸出冊(点)数		1,381 冊・点	—	1,295 冊・点	—

		桜木図書館	美山図書館	清水図書館	合計
開館日数		343 日	285 日	284 日	—
入館者数		270,950 人	7,429 人	10,615 人	975,853 人
登録者数	一般	32,199 人	796 人	1,089 人	110,984 人
	児童(12才まで)	3,829 人	45 人	102 人	11,701 人
	団体(分室を含む)	156 団体	17 団体	20 団体	871 団体
	計	36,184 人・団体	858 人・団体	1,211 人・団体	123,556 人・団体
貸出冊数	一般書	128,551 冊	7,398 冊	10,799 冊	598,986 冊
	児童書	53,949 冊	3,564 冊	8,102 冊	369,208 冊
	郷土資料	1,369 冊	482 冊	110 冊	5,292 冊
	雑誌	11,617 冊	823 冊	1,696 冊	56,289 冊
	CD・CT	130 点	36 点	52 点	10,227 点
	計	195,616 冊・点	12,303 冊・点	20,759 冊・点	1,040,002 冊・点
LD・DVD・CD 館内利用		—	—	—	341 件
1日平均入館者数		790 人	26 人	37 人	3,241 人
1日平均貸出冊(点)数		570 冊・点	43 冊・点	73 冊・点	3,363 冊・点

*一般書は多言語資料を含む。

*みどり図書館所蔵のCDは貸出可、LD・DVDは館内利用のみ。

(4) 蔵書等の数 (令和8年3月31現在)

区 分	市立図書館	移動図書館(市立)	みどり図書館	移動図書館(みどり)
一 般 書 (多言語資料を含む)	340,890 冊	8,404 冊	277,586 冊	4,961 冊
児 童 書	80,710 冊	11,400 冊	70,258 冊	8,492 冊
郷 土 資 料	40,079 冊	71 冊	12,486 冊	18 冊
電 子 資 料	68 冊	0 冊	55 冊	0 冊
古 書	15,134 冊	0 冊	0 冊	0 冊
計	476,881 冊	19,875 冊	360,385 冊	13,471 冊
A V 資 料	0 点	0 点	11,568 点	0 点
総合計	476,881 冊	19,875 冊	371,953 点	13,471 冊

区 分	桜木図書館	美山図書館	清水図書館	合計
一 般 書 (多言語資料を含む)	186,095 冊	23,115 冊	47,378 冊	888,429 冊
児 童 書	54,891 冊	15,288 冊	36,056 冊	277,095 冊
郷 土 資 料	13,905 冊	3,918 冊	6,093 冊	76,570 冊
電 子 資 料	56 冊	0 冊	0 冊	179 冊
古 書	0 冊	0 冊	0 冊	15,134 冊
計	254,947 冊	42,321 冊	89,527 冊	1,257,407 冊
A V 資 料	0 点	0 点	0 点	11,568 点
総合計	254,947 冊	42,321 冊	89,527 冊	1,268,975 点

区 分	市立図書館	みどり図書館	桜木図書館
雑 誌	165 タイトル	155 タイトル	256 タイトル
新 聞	16 種	12 種	19 種

区 分	美山図書館	清水図書館
雑 誌	25タイトル	25 タイトル
新 聞	4 種	5 種

*雑誌は年度内の総タイトル数、新聞は年度内の総種数

7 少年自然の家

(1) 施設の目的

少年自然の家は、緑豊かな自然の中で子どもたちが野外活動や集団宿泊活動を通して豊かな情操や社会性を養うなど、心身ともに健やかに育つことを願ってつくられた施設である。

J R福井駅から南東へおよそ9キロメートル、足羽川や田園が一望できる脇三ヶ町御茸山の中腹に建っており、四季折々の植物や野鳥のさえずりなど自然豊かな環境のもと、クラフト活動や遺跡巡りのオリエンテーリングなども行うことができる。

なお、令和3年度から、少年自然の家の管理運営に民間の経営手法を活用し、利用者へのサービスの向上と管理運営の効率化を図るため指定管理者制度を導入している。

(2) 施設の概要

所在地	福井市脇三ヶ町第66号2番地10		
連絡先	TEL 0776-41-3660 FAX 0776-41-3661		
開設年月日	昭和56年7月20日		
敷地面積	25,222.99㎡		
建設費	517,233千円		
用地費	なし(県有地借地 12,577.32㎡、県有地管理受託地 6,864.20㎡、民有地借地 5,781.47㎡)		
施設の名称	建物の延面積	建物の概要	主要施設と設備
本館	2,797.40㎡	鉄筋コンクリート3階建て	研修室、食堂、浴室、事務室 宿泊室(定員206名)
体育館	271.51㎡	鉄筋コンクリート屋根鉄骨平屋	バドミントン・コート1面
別館	502.95㎡	鉄筋コンクリート2階建て	クラフト室、和室、研修室
趣味の家	959.93㎡	鉄骨平屋	屋内炊さん場、屋内活動場、森のレストラン
キャンプ施設	[敷地] 10,330.47㎡ (1) 管理棟 22.03㎡ (2) 倉庫 39.75㎡ (3) 炊事場 38.88㎡	(1) コンクリートブロック平屋 (2) 木造平屋 (3) 鉄骨平屋	ファイヤー場 テントサイト ログハウス ツリーハウスデッキ
休所日	毎週月曜日(月曜日が国民の祝日の場合は開所)、年末年始、市が適当と認めた日		

(3) 指定管理者が実施した研修事業(令和7年度)

(単位:人)

月	日	事業名	主な活動内容	参加者数
4	13	わくわく春CAMPUS おさんぽ野草レストラン	野草探しの散歩、クッキング	35
4	19.20	わくわく春CAMPUS ふわふわパンケーキとエッグハント	パンケーキクッキング	63
6	1	勾玉づくり&古墳ハイキング	楨山での古墳探索、勾玉づくり	12
6	14.15	わくわく夏CAMPUS お魚つかみと塩焼きのわくわく体験	プールで魚つかみ、魚さばき講座	105
9	6	わくわく秋CAMPUS 秋の星空観察×きらきらキーホルダー	星空観察、キーホルダーづくり	41

9	28	わくわく秋CAMPUS 森のわくわくようちえん①	自然のものを使用した万華鏡づくり	24
10	19	わくわく!もぐもぐ♪ ハロウィンCAMPUSまつり 5th	ハロウィンをテーマにしたお祭り	351
11	22	わくわく秋CAMPUS 森のわくわくようちえん②	焼き芋、クラフト制作	41
12	7	わくわく冬CAMPUS クリスマスクラフト&絶品スイーツづくり	スイーツづくり、クラフト制作	27
3	1	わくわく春 CAMPUS お宝ハンターのわくわくダンジョン	謎解き、クイズ、宝探し	69
3	14.15	わくわく春CAMPUS パチパチほくほくたき火大会	たき火大会	122

(4) 少年自然の家利用状況

● 月別利用状況 (令和7年度)

(単位/団体数:件、延人数:人)

	総 数		小 学 校		中 学 校		少年団体		高校・青年		一 般	
	団体数	延人数	団体数	延人数	団体数	延人数	団体数	延人数	団体数	延人数	団体数	延人数
4月	25	738	0	0	1	72	15	501	2	47	7	118
5月	32	1,358	4	308	1	184	15	501	8	348	4	17
6月	26	1,108	5	544	1	40	10	322	1	50	9	152
7月	25	1,292	0	0	0	0	16	675	5	593	4	24
8月	34	2,110	0	0	0	0	21	1,145	4	164	9	801
9月	31	989	1	61	0	0	15	498	5	244	10	186
10月	23	2,049	5	463	0	0	5	479	7	436	6	671
11月	26	781	0	0	0	0	17	671	1	30	8	80
12月	15	452	1	31	0	0	9	343	1	34	4	44
1月	7	223	0	0	0	0	3	128	0	0	4	95
2月	15	460	0	0	0	0	5	122	1	102	9	236
3月	27	1,330	0	0	1	96	13	681	5	348	8	205
合 計	286	12,890	16	1,407	4	392	144	6,066	40	2,396	82	2,629

● 年度別利用状況

(単位/団体数:件、延人数:人)

	総 数		小 学 校		中 学 校		少年団体		高校・青年		一 般	
	団体数	延人数	団体数	延人数	団体数	延人数	団体数	延人数	団体数	延人数	団体数	延人数
令和7年度	286	12,890	16	1,407	4	392	144	6,066	40	2,396	82	2,629
令和6年度	312	13,197	29	1,680	6	496	135	5,472	43	2,376	99	3,173
令和5年度	306	12,890	26	1,716	12	891	145	6,031	28	1,837	95	2,415

IV 社会体育

社 会 体 育

令和6年度を始期とする「第2期福井市スポーツ推進計画」では、国の「第3期スポーツ基本計画」の考え方や方向性を参酌・反映した上で、『スポーツの力で創る！元気で明るく楽しい！まちふくい』を基本理念とし、「スポーツ機会の創出「する・つづける」、スポーツ文化の振興「みる・たのしむ」、スポーツ活動への参加促進「ささえる・かかわる」、スポーツを活かしたまちづくりの推進「あつまる・つながる」の4つの基本方針を掲げ、スポーツの推進に取り組んでいるところである。

Ⅰ 生涯スポーツ推進事業

「第八次福井市総合計画」の中で、「市民の生涯スポーツを支援する」ことを目標としている。近年体力の維持増進や健康への関心が高まる中、市民一人ひとりがそれぞれのライフスタイルや、体力に合わせてスポーツやレクリエーションを楽しむ傾向が強まっていることを踏まえ、各種教室や大会をとおして、子どもから高齢者まで、スポーツに親しむことのできる環境づくりに努めていく。

(1) スポーツ教室

健康増進や生きがいに繋がる生涯スポーツの推進のため、誰でも気軽に参加できるスポーツ教室を開催している。

教室名	内容			会場
健康体操の動画配信	通年			YouTube
春のさわやか健康体操教室	10回	4月～7月	10:00～11:00	福井市体育館
春のやさしいキントレ教室	10回	4月～7月	19:30～20:30	福井市体育館
秋のさわやか健康体操教室	10回	9月～12月	10:00～11:00	福井市体育館
秋のやさしいキントレ教室	10回	9月～12月	19:30～20:30	福井市体育館
ノルディック・ウォーク体験教室	2回×2コース	5月、10月	14:00～16:00	福井市体育館、屋外

(2) ファミリーミニマラソン大会

家族のふれあいと健やかな子どもの育成を目指し、5歳から小学6年生とその保護者を対象としたファミリーミニマラソン大会の企画・運営を行っている。

事業名	開催日	会場	内容
第42回 ファミリーミニマラソン大会	11月1日	スポーツ公園 フェニックススタジアム	親子、家族で1km～2kmのマラソン

(3) 各種団体主催スポーツ・レクリエーション教室

(公社) 福井市スポーツ協会や福井市レクリエーション協会加盟団体が、スポーツ・レクリエーションの普及活動の一環として実施するもので、市が委託及び助成する教室から加盟団体が独自で主催する教室まで、多様な教室が開設されている。

No.	教室名	開催期間	開設会場	主管団体
1	ウエイトリフティング教室	7月4日～25日	市ウエイトリフティング練習場	市ウエイトリフティング協会
2	ジュニア・ウエイトリフティング教室	4月4日～8月29日	市ウエイトリフティング練習場	市ウエイトリフティング協会
3	マレットゴルフ教室	5月8日～6月25日	市スポーツ公園	市マレットゴルフ協会
4	弓道教室	5月16日～7月23日	市弓道場	市弓道協会
5	小学生ソフトテニス教室	4月19日～11月29日	西公園テニスコート他	市ソフトテニス連盟
6	福井市民カヌー教室	7月28日	白浜漁港	市カヌー協会
7	初心者なぎなた教室	5月7日～6月2日	県立武道館、成和中学校体育館	市なぎなた連盟
8	福井市民陸上競技教室	12月14日	明道中学校体育館	市陸上競技協会
9	ボクシング体験教室	12月7日	県営体育館内ボクシング練習室	市ボクシング連盟
10	福井市民スキー教室	2月1日	九頭竜スキー場	市スキー協会
11	市民銃剣道教室	5月24日	県立武道館	市剣道連盟
12	柔道スポーツクラブ合同教室	4月27日～12月14日	県立武道館	福井地区柔道連盟

2 スポーツコミッション事業

スポーツを通じた交流人口の拡大や地域の経済効果を創出するため、スポーツを通じて地域活性化を目指す取組を推進していく。

(1) ふくい桜マラソン開催事業

令和6年3月の北陸新幹線福井開業にあわせ、フルマラソン大会を初開催し、以降毎年3月最終日曜日に実施している。桜の名所や全国初となる新幹線と道路の併用橋「新九頭竜橋」をめぐるコースを、国内外から参加するランナーが駆け抜けた。

(2) 地元トップスポーツチームとの連携

スポーツを活かした活気あふれるまちづくりに向け、本市に拠点を置くトップスポーツチームの知名度向上や応援機運の醸成、地域活動の支援に取り組む。また、市民が地元トップスポーツチームを愛し応援したくなるイベント等をチームと連携して開催し、スポーツを通じた地域活性化を図る。

(3) 県スポーツまちづくり推進機構

地元トップアスリートの支援や大規模スポーツ大会の誘致、市民のスポーツ活動の促進に取り組む。

3 関 係 団 体

関係団体の健全な運営と組織力・指導力の強化およびスポーツ推進への支援に努める。

(1) (公社)福井市スポーツ協会

市民スポーツ大会や種目別委託事業の開催のほか、選手・指導者強化事業、県民スポーツ祭への派遣、地区（区民）スポーツ大会への補助事業などを行っている。

●令和7年度 加盟団体

競技団体42、地区体育団体49、学校体育団体、スポーツ少年団、レクリエーション協会 計94団体

1	旭スポーツ振興会	34	清水西地区体育振興会	67	スキー協会
2	足羽地区体育連盟	35	清水東地区体育振興会	68	スケート協会
3	麻生津体育協会	36	清水南地区スポーツ振興会	69	スティックリング協会
4	円山体育振興会	37	順化体育振興会	70	相撲連盟
5	木田体育振興会	38	鷹巣体育振興会	71	ソフトテニス連盟
6	啓蒙体育振興会	39	大安寺地区体育振興会	72	ソフトボール協会
7	清明地区体育振興会	40	殿下地区体育振興会	73	体操協会
8	中藤島体育振興会	41	東郷体育振興会	74	卓球協会
9	日新体育振興会	42	隼体育協会	75	綱引協会
10	春山体育振興会	43	西藤島体育振興会	76	テニス協会
11	東安居体育振興会	44	東藤島体育協会	77	トライアスロン協会
12	日之出体育協会	45	本郷体育振興会	78	なぎなた連盟
13	宝永体育協会	46	宮ノ下体育協会	79	ハンドボール協会
14	松本体育振興会	47	美山体育振興会	80	バウンドテニス協会
15	湊体育振興会	48	文殊体育振興会	81	バスケットボール協会
16	豊体育振興会	49	六条体育振興会	82	バドミントン協会
17	明新体育協会	50	アーチェリー協会	83	バレーボール協会
18	森田体育振興会	51	インディアカ協会	84	武術太極拳協会
19	社北体育振興会	52	ウエイトリフティング協会	85	ボウリング連盟
20	社西体育振興会	53	エスキーテニス協会	86	ボクシング連盟
21	社南体育振興会	54	カヌー協会	87	マレットゴルフ協会
22	和田体育振興会	55	空手道連盟	88	野球連盟
23	安居体育振興会	56	弓道協会	89	ライフル射撃協会
24	一光体育振興会	57	グラウンド・ゴルフ協会	90	陸上競技協会
25	一乗体育振興会	58	剣道連盟	91	レスリング協会
26	鶉体育協会	59	ゲートボール協会	92	福井地区中学校体育連盟
27	岡保地区体育振興会	60	ゴルフ協会	93	福井市スポーツ少年団
28	上文殊体育振興会	61	サッカー協会	94	福井市レクリエーション協会
29	河合地区体育振興会	62	銃剣道連盟		
30	国見地区体育振興会	63	柔道連盟		
31	越廼地区体育振興会	64	少林寺拳法協会		
32	酒生体育振興会	65	シルバーバレーボール連盟		
33	清水北地区体育振興会	66	水泳協会		

● **市民スポーツ大会の開催**

本大会は、広く市民にスポーツ活動に参加する機会を与え、スポーツに対する愛好精神を高揚し、その普及発展に努めるとともに、市民の健康増進と生活の明朗化を図ろうと、昭和25年より開催しており、福井市の地区対抗総合スポーツ大会として最大で唯一の大会として市民に親しまれている。

● **種目別委託事業の開催**

広く市民にスポーツ活動に参加する機会を与え、競技の普及発展及び市民の健康増進を目的として、入会競技団体に事業を委託している。

● **競技力向上事業**

種目別競技団体等が県民スポーツ祭、全国大会出場に向けての練習会等を開催し、競技力の向上や選手の育成強化を図っている。

● **県民スポーツ祭への派遣**

県民スポーツ祭及び都市対抗駅伝競走大会に選手を派遣している。

● **地区（区民）スポーツ大会等への補助事業**

地区スポーツ団体が主催するスポーツ大会や競技大会に補助を行っている。

(2) 福井市スポーツ少年団

青少年がスポーツを楽しみながら心身の健全な育成を図ることを目的として、各単位スポーツ少年団とともに、自主性をもって連携や協議を進めながら運営・活動をしている。

● **福井市スポーツ少年団 種目別団数・団員数登録状況（令和7年度）**

種目名	複合	野球	剣道	ソフトボール	バレーボール	卓球	サッカー	ミニバスケット	バドミントン	陸上	マーチング	空手	合計
団数	2	6	2	1	12	1	5	5	3	1	1	1	40

団員	幼児男子	幼児女子	小学女子	小学男子	中学男子	中学女子	高校男子	高校女子	合計
人数	2	1	558	284	21	7	2	0	
合計	3		842		28		2		875

(3) 福井市レクリエーション協会

市民の文化生活の向上をはかり、余暇を善用して健康を増進し教養を高め、市民相互の親睦を図り、本市における正しいスポーツレクリエーションの発展に寄与することを目的に活動している。

事業名	開催日	主管団体
ターゲットバードゴルフ「さくらの会」	4月13日	ターゲットバードゴルフ協会
春季オリエンテーリング教室・大会	5月3日	オリエンテーリング協会
フォークダンス交流会	5月31日	フォークダンスサークル「リズムの会」
ターゲットバードゴルフ大会	6月15日	ターゲットバードゴルフ協会
市民スポーツレクリエーション大会	9月14日、 21日、23日	オリエンテーリング協会、サイクリング協会、ターゲットバードゴルフ協会、フォークダンスサークル「リズムの会」
秋季オリエンテーリング大会	11月3日	オリエンテーリング協会
やさしいフォークダンスフェスティバル	11月22日	フォークダンスサークル「リズムの会」

(4) 福井市スポーツ推進委員協議会

スポーツ推進委員が相互の連絡を密にし、その活動の活発化を図ることにより、委員の資質向上と市民のスポーツ推進に寄与することを目的に、各種研修・事業を行っている。

4 スポーツ推進委員育成支援

平成23年に施行されたスポーツ基本法では、これまでの「体育指導委員」から「スポーツ推進委員」に名称が変更され、その役割に「スポーツの推進のための事業の実施に係る連絡調整」が追加された。

このように、市町村の指導担当者間（行政職員及び民間指導者）の有機的な連携・協調体制の充実を図りながら、地域におけるスポーツの実技指導、スポーツ環境の整備充実への協力を行っている。

具体的には、スポーツプログラムの企画・立案への参画とその具体的推進・展開、地域住民が自主的・自律的にスポーツ活動を行えるようにスポーツ教室の実践及びスポーツクラブの連合化・組織化への指導を行っている。

本市では、上記のことをふまえ、①社会的信望、②スポーツに関する深い関心と理解、③その職務を行うために必要な熱意と能力をもつ、という3つの観点で、各地区体育団体長の推薦を受けた108名に対し、市が委嘱している。

● スポーツ推進委員の推移

年 度	S60～S61	S62～H2	H3～H4	H5～R1	R2～R3	R4	R5	R6	R7
スポーツ 推進委員	85人	110人	126人	138人	137人	134人	132人	124人	108人

(2) 利用状況

● 体育館・校庭（令和3年10月から校庭を含む）

年度	学校開放		年度	学校開放	
	開放学校数 (校)	利用者数(人)		開放学校数 (校)	利用者数(人)
H11	55	323,044	H25	67	384,157
H12	55	323,797	H26	67	389,895
H13	55	333,569	H27	67	410,039
H14	55	342,415	H28	67	402,363
H15	55	343,444	H29	67	387,379
H16	55	360,404	H30	67	401,217
H17	55	369,852	R元	67	342,989
H18	66	397,108	R2	67	224,475
H19	66	422,759	R3	67	286,268
H20	66	423,701	R4	67	530,299
H21	66	415,430	R5	67	551,771
H22	66	420,782	R6	67	565,803
H23	66	415,719	R7	67	571,264
H24	67	403,932			

● プール

小学校プールを夏季期間（7月下旬～8月上旬の午前）開放している。

● 夜間屋外運動場（夜間照明設備校のみ）開放

森田小、越廼小、清水西小、清水南小、足羽中、光陽中、川西中、足羽第一中、美山中、鷹巣小中のグラウンド（19時30分～21時まで）を開放している。

年度	学校プール		学校ナイター(屋外)	
	学校数(校)	利用者数(人)	学校数(校)	利用者数(人)
H11	56	53,787	6	10,060
H12	57	48,605	6	11,786
H13	57	43,314	6	11,546
H14	57	45,850	6	11,990
H15	56	40,166	6	8,181
H16	55	44,401	6	9,047
H17	54	44,506	6	8,746
H18	62	39,480	10	9,752
H19	61	50,233	10	8,187
H20	58	48,812	10	7,907
H21	59	51,757	10	6,943
H22	59	51,481	10	5,748
H23	60	47,157	10	4,898
H24	55	46,702	10	4,536
H25	55	42,249	10	3,982
H26	49	34,569	10	3,931
H27	50	37,241	10	3,570
H28	50	39,122	10	4,069
H29	49	33,034	10	3,899
H30	40	18,999	10	4,934
R元	50	3,521	10	4,277
R2	中止		10	1,500
R3	中止		10	4,093
R4	50	1,833	10	4,409
R5	50	924	10	5,868
R6	49	4,320	10	3,884
R7	49	4,668	10	3,165

6 社会体育施設一覧

スポーツが生活に欠かせない文化として市民生活の中に根付き、市民の誰もが、生涯の各時期にわたって、いつでもどこでもスポーツに親しむことができる生涯スポーツ社会の実現のため、体育施設の整備・充実を図っていく。

(令和8年3月末現在)

区分	施設名	敷地面積 (㎡)	施設の概要	竣工 年月	建設当時の 工事費(千円)
体育館	体育館 (松本4丁目)	13,824	○メインアリーナ 鉄骨鉄筋コンクリート造 平屋建て一部4階建て 建築面積 3,709.36㎡ 床面積 延5,884.87㎡ バスケットボール 2面 バレーボール 2面(練習用3面) バドミントン 10面 テニス 3面 ハンドボール 1面(練習用2面) フットサル 1面(練習用2面) エスキーテニス 8面 卓球 24台	H23. 3 (改修)	1,890,069
			○サブアリーナ 鉄骨造平屋建 建築面積 1,367.71㎡ 床面積 延1,344.24㎡ バスケットボール 1面 バレーボール 1面(練習用2面) バドミントン 3面(練習用6面) テニス 1面 フットサル 練習用1面 エスキーテニス 6面 卓球 10台	H27. 12 (増築)	485,508
用途別 優先体育館	ちもり体育館 (淵4丁目)	8,339	鉄骨鉄筋コンクリート造 平屋建一部2階建て 建築面積 2,311㎡ 床面積 延2,415.04㎡ バスケットボール 2面 バレーボール 2面 バドミントン 6面 テニス 1面 ソフトバレーボール 6面 卓球 11台	H24. 3 (改修)	70,242
屋内運動場	中藤屋内運動場 (高木町)	5,198	鉄骨鉄筋コンクリート造 平屋建一部3階建て 建築面積 1,634.55㎡ 床面積 延1,688.27㎡ フットサル(練習用) 1面 テニス 1面 野球・ソフトボール 練習用 バドミントン 1面 卓球 3台	H26. 11 (改修)	88,681

区分	施設名	敷地面積 (㎡)	施設の概要	竣工 年月	建設当時の 工事費(千円)
地域体育館	東体育館 (東郷ニヶ町)	7,353	鉄骨鉄筋コンクリート造 平屋建一部2階建て 建築面積 1,527㎡ 床面積 1,660.97㎡ バスケットボール 1面 バレーボール 2面 バドミントン 6面 テニス 1面 卓球 11台	H 4. 7	477,106
	西体育館 (飯塚町)	14,824 (わかばテニス コートを含む)	鉄骨・鉄筋コンクリート造 平屋建一部2階建て 建築面積 1,553㎡ 床面積 1,845.92㎡ バスケットボール 2面 バレーボール 2面 バドミントン 6面 テニス 1面 卓球 13台	H 5. 6	622,000
	北体育館 (天池町)	10,500	鉄骨・鉄筋コンクリート造 平屋建一部2階建て 建築面積 1,602㎡ 床面積 1,886.32㎡ バスケットボール 2面 バレーボール 2面 バドミントン 6面 テニス 1面 卓球 7台	H 8.11	612,000
	南体育館 (下筋生田町)	11,708	鉄骨・鉄筋コンクリート造 平屋建一部2階建て 建築面積 1,943㎡ 床面積 1,950.54㎡ バスケットボール 2面 バレーボール 2面 バドミントン 6面 テニス 1面 卓球 6台 武道室 250㎡	H14. 5	550,000
	美山トレーニング センター (境寺町)	8,217	鉄筋鉄骨コンクリート造 平屋一部2階建て 建築面積 1,875㎡ 床面積 1,972.83㎡ バスケットボール 1面 バレーボール 2面 バドミントン 6面 卓球 20台 ハンドボール 練習用1面 フットサル 練習用1面 テニス 2面	S58. 7	340,000

区分	施設名	敷地面積 (㎡)	施設の概要	竣工 年月	建設当時の 工事費(千円)
テニス コート	西公園テニスコート (花月1丁目)	14,178	管理棟鉄骨2階建て 326.20㎡ 観覧席収容人員 500人 砂入り人工芝コート 8面 (うち、夜間照明 4面)	S48. 8 H28. 3 S63. 7	17,838 71,010 10,510
	わかばテニスコート (飯塚町)	14,824 (西体育館含む)	管理棟 鉄筋コンクリート平屋建て 160㎡ 砂入り人工芝コート 8面 (うち、夜間照明 8面)	H 5. 6 H29. 2	225,000 146,178
	東体育館テニスコート (東郷ニケ町)	2,132	クレーコート 2面	H10.10	10,503
	北体育館テニスコート (天池町)	3,116	クレーコート 2面	H10.10	11,401
	南体育館テニスコート (下筋生田町)	11,708	クレーコート 2面	H14. 5	—
グラウンド (野球)	成和グラウンド (成和2丁目)	12,692	壁式鉄筋コンクリート平屋建て 野球 115.5㎡ 1面	S53.6	53,818
グラウンド (ソフトボール)	開発グラウンド (西開発3丁目)	13,363	管理棟 壁式鉄筋コンクリート平屋建て 140㎡ ソフトボール 2面 夜間照明 6基(塔の高さ20.8m) 1基 20灯 平均照度 204ルクス	S53. 6	58,528
	町屋グラウンド (町屋2丁目)	10,229	管理棟壁式鉄筋コンクリート平屋建て ソフトボール 99㎡ 2面	S54. 6	8,880
	米松グラウンド (米松1丁目)	9,590	管理棟壁式鉄筋コンクリート平屋建て ソフトボール 66㎡ 2面	S56. 6	8,520
	大島グラウンド (大島町)	10,993	管理棟壁式鉄筋コンクリート平屋建て ソフトボール 121.76㎡ 2面	S61.10 S45.11	8,520
	東公園グラウンド (豊島2丁目)	6,088	ソフトボール・少年野球 1面	S23.10	—
	和田グラウンド (御幸4丁目)	9,598	ソフトボール 2面	S50. 5	—
	高木中央グラウンド (高木中央1丁目)	8,200	ソフトボール 2面	S54. 7	—
	山奥グラウンド (月見4丁目)	6,010	ソフトボール 2面	S54. 9	—
	宮ノ下グラウンド (御所垣内町)	8,918	ソフトボール 2面	S60. 3	37,954
	西藤グラウンド (大宮5丁目)	9,900	ソフトボール 2面	S61. 4	—
	江尻グラウンド (下江尻町)	8,069	ソフトボール・少年野球 1面	H 4.12	13,620
	グラウンド (野球)	越廼グラウンド (菜崎町)	11,800	管理棟壁式鉄筋コンクリート平屋建て 63.5㎡ 野球(軟式・硬式)・少年野球 1面 ソフトボール 2面	S63. 3

区分	施設名	敷地面積 (㎡)	施設の概要	竣工 年月	建設当時の 工事費(千円)
グラウンド (サッカー)	藤岡サッカー場 (原目町)	21,514	管理棟壁式鉄筋コンクリート平屋建て サッカー (一般) (少年)	54㎡ 1面 3面	S53. 4 H26. 3 (改修) 86,985
学校屋外 夜間照明	森田小学校	10,835	6基(コンクリートポール14m) 平均照度	44灯 108ルクス	S54. 6 12,140
	川西中学校	9,353	6基(コンクリートポール13.5m) 平均照度	35灯 100ルクス	S54. 9 北陸電力(株) 福井支店寄付
	光陽中学校	8,855	6基(コンクリートポール14.5m) 平均照度	40灯 108ルクス	S54. 9 北陸電力(株) 福井支店寄付
	足羽第一中学校	15,907	6基(コンクリートポール13.5m) 平均照度	44灯 108ルクス	S55. 7 H26. 2 (改修) 14,005 12,925
	足羽中学校	16,583	6基(コンクリートポール14m) 平均照度	44灯 108ルクス	S54. 6 12,470
	鷹巣小中学校	12,280	4基(コンクリートポール14m) 平均照度	44灯 内野108ルクス、外野210ルクス	S62. 8 12,280
	美山中学校	14,586	4基(コンクリートポール13.5m) 平均照度	36灯 内野415ルクス、外野175ルクス	S54. 7 H12. 8 14,600 11,870
	越廼小学校	3,318	4基(鉄骨造 18.6m)	64灯	S53.10 41,750
	清水西小学校	7,602	5基(コンクリートポール17m) 平均照度	35灯 150ルクス	S53. 9 -
	清水南小学校	4,800	4基(コンクリートポール17m) 平均照度	32灯 150ルクス	S54. 9 -
プール	美山B&G 海洋センター (美山町)	3,376	管理棟 鉄筋平屋建 上屋付 プール 6コース 幼児用プール	135㎡ 25m×13m 10m×6m	S61. 6 110,000
弓道場	弓道場 (市体育館敷地内)	967	木造平屋建て 建築面積 床面積 近的6的・巻ワラ2的	461.37㎡ 延449.44㎡	H27.12 181,790
ゲートボール場	わかばテニスコート付設 (飯塚町)	わかばテニスコート に含む	ゲートボールコート	1面	H5. 6 -
	東体育館付設 (東郷ニケ町)	東体育館に 含む	ゲートボールコート	1面	H4. 7 -
アーチェリー場	アーチェリー練習場 (豊島2丁目)	550	アーチェリー	4人立50m	S62. 1 13,250
ウエイト トレーニング場	基礎体カづくり トレーニング場 (豊島2丁目)	-	鉄骨組立ハウス 練習場	103.68㎡ 2面	S57. 6 7,400

区分	施設名	敷地面積 (㎡)	施設の概要	竣工 年月	建設当時の 工事費(千円)
オリエンテリング コース	足羽山コース 文殊山コース	10 k m 10 k m			—
スポーツ公園	野球場 「福井フェニックス スタジアム」 (安田町)	13,588	野球(軟式・硬式) グラウンド面積 10,223 ㎡ (両翼100m、センター122m) 収容人員 内野席 4,164 人 外野席 6,000 人 夜間照明 塔の高さ39.2m 6基 (内野1,500ルクス、外野800ルクス)	H20. 6	1,295,971
	野球場 「サブグラウンド」	9,862	野球(軟式・硬式)(両翼90m、センター110m)	H20. 6	123,824
	サッカー場 (兼ラグビー場) 「福井市フットボールセンタ ー」	30,000	クラブハウス 木造2階建 651 ㎡ サッカー(一般) 2 面 サッカー(少年) 4 面 ラグビー 1 面	H12. 4 R6.3 (改修)	—
	ソフトボール場 (兼少年野球場)	22,000	ソフトボール 3 面 少年野球 1 面	H13. 4	—
	マレットゴルフ場	43,220	マレットゴルフ 54 ホール	H22. 5	—
	グラウンドゴルフ 場		グラウンドゴルフ 18 ホール	H15. 4	—
美山 アンデパンダン 広場	グラウンド (縫原町)	66,259	管理棟 鉄骨2階建 689 ㎡ 野球(軟式・硬式) 1 面 ソフトボール 2 面 夜間照明施設	H 5. 3	1,197,000
	アイアイドーム (同上)		テニス 1 面 バレーボール 2 面 ゲートボール 2 面 夜間照明施設		
きらら パーク	多目的 グラウンド (風巻町)	58,079	管理事務所 399 ㎡ 野球(軟式・硬式) 1 面 ソフトボール 4 面 夜間照明施設	H11. 9 H28.12 (改修)	1,890,000 63,828
	テニスコート (同上)		砂入り人工芝コート 4 面 夜間照明施設		
	ふれあいドーム (島寺町)	9,390	鉄骨平屋建 1,223 ㎡ テニス 1 面 フットサル 1 面 ゲートボール 2 面 バドミントン 3 面	H17.11	241,731

V 文化藝術・文化財

文化芸術・文化財

現在社会において、人々の価値観が多様に変化する中、これまで以上に精神的な生きがいや感動といった心の豊かさが求められている。

本市では、市民の誇りとなる文化の振興と、歴史や文化遺産の保存継承に努めるとともに、文化芸術活動の交流と発信を促進し、歴史や文化を活かした個性的で魅力あるまちづくりを進めている。

I 文化振興事業

市民の文化活動の振興に努め、優れた文化芸術に触れる機会を創出するとともに、文化芸術活動を支える人材育成を支援している。

(1) 文化団体の育成と活動内容

① 福井市文化協会

設 立 昭和26年4月
 加入団体 64団体（令和8年4月現在）
 主な事業 「福井市民文化祭」の開催
 福井県市町文協選抜美術展参加
 福井県市町文協選抜芸能祭参加

② 特定非営利活動法人 福井芸術・文化フォーラム

設 立 平成11年7月、NPO法人認証：平成13年9月

事業開催状況

(単位：回・人)

事業		令和5年度	令和6年度	令和7年度
市民の芸術文化企画を支援する事業	回数	2	2	1
	入場者数	273	366	674
企画・運営・舞台技術などの担い手の育成事業	回数	1	1	2
	入場者数	1,409	1,389	1,000
文化交流の促進事業	回数	3	3	2
	入場者数	128	209	110
合 計	回数	6	6	5
	入場者数	1,810	1,964	1,784

(2) 文化奨励賞の授与

文化芸術等の分野において、すぐれた活動と業績をあげた市民の栄誉を称賛し、併せて文化創造を志す者の努力目標として福井市文化奨励賞を授与する。

福井市文化奨励賞受賞者

年 度	氏 名	分 野
令和7年度	太 田 清 音 会 西 井 武 徳	音 楽 美 術
令和6年度	吉 田 直 哉 小 林 啓 子 坂 本 シズミ	美 術 美 術 美 術
令和5年度	鳴 尾 健	芸 能

2 一乗谷朝倉氏遺跡

一乗谷朝倉氏遺跡は、文明3年(1471)から天正元年(1573)まで、戦国大名朝倉氏が5代103年にわたって支配の本拠地としていた中世の都市遺跡である。昭和46年、山城跡を含む延べ278haが国の特別史跡に指定され、平成3年には、遺跡内の主要な4庭園が特別名勝に、平成19年には、遺跡出土品2,343点が重要文化財に指定され、現在も発掘調査や研究が進められている。

(1) 指定年月日、面積等

特別史跡 昭和46年7月29日指定 278ha (うち公有地 29.1ha)
 特別名勝 平成3年5月28日指定 15,549㎡ (特別史跡指定区域内ですべて公有地)

(2) 施設の概要

施設	一乗谷史跡公園センター			復原町並管理棟
所在地	福井市城戸ノ内町10字48番			福井市城戸ノ内町28字37番
電話番号	0776-41-2173			0776-41-2330
開設年月日	昭和58年5月15日			平成7年11月1日
着工年月日	平成19年9月10日			平成7年5月12日
竣工年月日	平成20年3月7日			平成7年9月14日
敷地面積	1,919.87㎡			
建物面積	619.4㎡			92.74㎡
建物区分	管理棟	休憩棟	渡廊下	管理棟
建築面積	115.9㎡	429㎡	74.5㎡	92.74㎡
主要施設	管理事務所	レストラン 休憩所		案内所 保存協会事務所
建物概要	木造2階建、屋根垂鉛メッキ葺			木造平屋建て、屋根銅板葺
総事業費	129,627千円			25,235千円

施設	復原町並 (立体復原地区)	
所在地	福井市城戸ノ内町川合殿、平井地区	
開設年月日	平成7年4月28日 (武家屋敷は昭和59年3月31日)	
運営方式	指定管理者	
着工年度	平成3年度 (武家屋敷は昭和57年12月1日)	
竣工年度	平成7年度 (武家屋敷は昭和59年3月31日)	
敷地面積	約3ha	

建物概要	建物区分	武家屋敷構						
		武家主屋	蔵	便所	使用小屋	薬医門	棟門	土塀
	建築面積	92.07㎡	33.22㎡	4.56㎡	21.24㎡			
概要	木造平屋建て	木造平屋建て	木造平屋建て	木造平屋建て	5棟木造板葺	2棟木造板葺	365.3m板葺	

建物概要	建物区分	町屋構					ガイダンス施設
		町屋	便所	井戸	土堀	柴垣	展示室、案内所
	建築面積	延251.68㎡	3.42㎡	1.19㎡			187.58㎡
	概要	10棟 木造 平屋建て 板葺	2棟 木造 平屋建て 板葺、茅葺	1棟 木造 平屋建て 板葺	20.7m 板葺	75.5m	木造平屋建て 銅板葺

総事業費	663,800千円		
入場料	大人330円、団体（20人以上）割引 小中学生及び、70歳以上の者100円 ※ 未就学児及び障がい者無料		
使用料	立体復原建造物	武家屋敷	6,600円（1棟当たり 1回につき）
		町屋	4,400円（1棟当たり 1回につき）
	平面復原遺構		8,800円（1区画当たり 1回につき）
休場日	年末年始（12月28日～1月4日）		
開場時間	午前9時から午後5時まで（ただし、入場は午後4時30分まで）		

(3) 利用状況

復原町並入場者数

（単位：人）

年 度		令和5年度	令和6年度	令和7年度	
有料	個人	一般	47,957	58,243	46,724
		小中学生	3,117	3,414	2,727
		70才以上	12,468	16,808	14,357
	団体	一般	10,493	14,540	8,027
		小中学生	205	557	518
		70才以上	8,332	12,731	7,361
	その他		683	602	596
	共通券	一般	34,585	38,165	32,058
		小中学生	3,009	2,801	2,503
70才以上		11,871	11,619	9,624	
無料	幼児、障がい者 その他	8,218	6,837	5,969	
合 計		140,938	166,317	130,464	

3 自然史博物館

自然史博物館は、都心部の自然豊かな足羽山に位置し、全国的にも歴史の古い博物館である。常設展示室では足羽山を中心に郷土の自然を紹介し、屋上には天文台を有している。また、足羽山のビジターセンターとしての役割を担いながら、様々な講座や観察会を通して、郷土福井の自然について一緒に考える体験型の生涯学習の拠点を目指している。

自然史博物館分館（セーレンプラネット）は、福井駅西口のハピリン5階に位置し、宇宙・天文分野の博物館として、自然科学教育の推進と中心市街地のにぎわいの創出を図っている。常設展示室では福井からはるか遠くの銀河までも解説し、高精細リアル8Kドームシアターでは、プラネタリウムやエンターテインメント性の高い番組を中心に、朗読会や音楽会など様々なプログラムを提供する。

(1) 自然史博物館

①施設の概要

所在地	〒918-8006 福井市足羽上町147 (足羽山公園内)	
	東経136度10分20秒4 北緯36度2分54秒6	
電話番号等	TEL 0776-35-2844	FAX 0776-34-4460
開設年月日	昭和27年(1952)4月10日 (福井復興博覧会第二会場)	
敷地面積等	5,926.51 m ² (建築面積814.90 m ² ・建築延面積1,989 m ²)	
建物の概要	鉄筋コンクリート地下1階、地上3階	
施設概要	(展示部門463m ²) 常設展示室、特別展示室 (教育普及部門178m ²) レクチャーホール(会議室)、実習室 (収蔵部門335m ²) 収蔵庫(旧館)、収蔵庫1、収蔵庫2、収蔵庫3、特別収蔵庫 (その他) 天文台(20cm屈折望遠鏡他)、足羽山ビジターセンター、白山テラス、旧館屋上展望所、研究室、事務所、駐車場等	
総事業費	昭和27年(旧館) 20,986千円 昭和56年(増築・旧館改修) 126,080千円 平成4年(増築) 1,072,267千円 平成20年(常設展示リニューアル) 44,625千円 平成30年(ビジターセンター設置) 16,740千円	
館名の変遷	昭和27年(1952)7月20日 福井市立郷土博物館として開館 昭和45年(1970)12月26日 福井市立郷土自然科学博物館 平成4年(1992)4月1日 福井市自然史博物館	
休館日	毎週月曜日(祝日の場合は開館) 祝日の翌日 年末年始(12月28日～1月4日)	
開館時間	午前9時～午後5時15分 (入館は、午後4時45分まで)	
入館料	常設展 大人100円、団体(20人以上)50円 中学生以下の者、70歳以上の者及び障がい者無料 企画展 その都度定める額	

②入館者及び利用状況

(単位:人)

年 度	一般入館者		無料入館者								団体 割引	割引券	年間 入館者 合計	開館 日数 (日)
	大人	子ども	団体		個人				行事					
			大人	子ども	大人	老人	障がい 者	ビジター センター	大人	子ども				
R7	6,529	4,249	270	1,109	2,634	1,026	203	2,311	8,387	8,167	90	301	35,276	297
R6	5,454	4,153	258	1,342	2,969	957	246	2,477	7,718	7,269	110	283	33,236	302
R5	7,287	6,456	190	1,083	2,742	1,188	273	2,892	2,568	2,324	119	351	27,473	303

③企画展等開催状況（令和7年度）

種 類	行 事 名	入館者及び参加者
特別展・企画展	第92回特別展「あっ！と驚くあんな虫、こんな虫」 令和7年3月8日～5月25日	*令和7年度のみ 20,040人
	第93回特別展「貝 殻をまとった不思議ないきもの」 令和7年7月18日～10月19日	7,626人
	年末年始企画展「干支展・午」 令和7年12月20日～令和8年2月1日	1,127人
	第94回特別展「花のひみつ 美に隠された戦略」 令和8年3月20日～5月31日	*令和7年度のみ 1,035人
天体観望会	「火星と月を見よう」等 (6回)	340人
自然史講座・教室	「生き物を学ぼう」 (12回) 自然観察会、バードウォッチング等	315人
	「地球と宇宙を学ぼう」 (1回) 化石採集会	21人
	標本同定会「標本の名前調べ」 (2日間)	74人
	足羽山むしむしスクール (全8回)	167人
ナイトミュージアム	花火を見よう！ナイトミュージアム (1回)	370人
企画展関連行事	(第92回特別展)「チョウの翅のしおりづくり」他 (8回)	341人
	(第93回特別展)「古代の貝のレプリカを作ろう」他 (9回)	258人
	(第94回特別展)「野草でフラワーアレンジメント」 (1回)	26人
その他	福井の自然しらべ発表会	31人
	クリスマスワークショップ (2回)	28人
学校等との連携事業	館内外での体験学習・ゲストティーチャー等 (25回)	1,310人

④出版活動（令和7年度）

出版物	規格	印刷部数
博物館研究報告 第72号	A4判 90頁	300部
博物館だより No. 389	A4判 4頁	1,450部
第93回特別展展示解説書「貝 殻をまとった不思議ないきもの」	A4判 37頁	500部
第94回特別展展示解説書「花のひみつ 美に隠された戦略」	A4判 16頁	500部

⑤所蔵資料数

令和8年3月31日現在（単位：点）

動物	植物	きのこ	昆虫	貝類	岩石	化石	鉱物	天文	参考標本	合計
7,216	79,492	3,193	47,133	18,756	2,592	14,303	2,751	109	641	170,352

(2) 自然史博物館分館（セーレンプラネット）

①施設の概要

所在地	〒910-0006 福井市中央1丁目2番1号（ハピリン5階）
電話番号等	TEL 0776-43-1622 FAX 0776-43-1644
開設年月日	平成28年(2016)4月28日
運営方式	指定管理者
施設の概要	福井駅西口のハピリン（鉄筋コンクリート地下2階、地上21階）の5階(1,837.70 m ²) （常設展示約700m ² 、多目的室約100m ² 、ドームシアター内径17m、水平式全天周スクリーン160席、シアター工房（内径3mドーム有）その他事務所等）
総事業費	（建物）1,676,530千円
休館日	毎週火曜日（祝日の場合は開館）、祝日の翌平日 年末年始(12月29日～1月3日)
開館時間	午前9時30分～午後5時30分(毎週土曜日及び第4金曜日を除く。) 午前9時30分～午後6時30分(毎週土曜日) 午前9時30分～午後7時30分(第4金曜日)
入館料	常設展 一般300円、大学生200円（高校生以下・70歳以上、障がい者無料） ドームシアター 一般500円、大学生300円、小中高生200円、 （未就学児、障がい者無料） 団体（20人以上）割引 各料金の50円引 *セット券、年間パスポート有り

②入館者及び利用状況

（単位：人）

年度	展示室利用者						ドームシアター利用者						年間利用者合計	開館日数（日）
	一般	70歳以上	高校生以下	幼児	障がい者	学校団体等	一般	70歳以上	高校生以下	幼児	障がい者	学校団体等		
R7	13,054	948	8,843	876	1,861	3,089	11,562	550	5,542	469	1,464	3,094	70,903	297
	28,712						22,681							
R6	14,709	1,122	11,052	1,310	2,087	3,149	13,485	572	7,083	676	1,579	3,415	87,911	299
	33,449						26,830							
R5	11,642	1,066	9,035	1,013	1,764	3,273	11,057	616	5,773	640	1,348	3,325	75,300	296
	27,793						22,759							

※ 年間利用者合計には、展示室及びドームシアターの利用者数の他に、特別展・イベント等の参加者数を含む。

③企画展等開催状況（令和7年度）

種類	行事名	入館者及び参加者
特別展	手にとれる宇宙 ～福井の石から太陽系まで～ 4月24日～6月1日	3,290人
	宇宙なんちゃら こてつくん ～月ってとってもおもしろい～ 7月19日～8月24日	6,699人
	宇宙のギモン？答えるモン！ 令和8年1月31日～3月1日	1,317人
企画展	おしえて！たなばた ～ふくい七夕行事～ 6月21日～7月7日	979人
	ふくいと星の絵画展 9月20日～10月27日	3,206人

展 示 ガ イ ド	常設展・特別展(通年：土・日・祝日に実施)	556 人
ド ー ム シ ア タ ー	幼児・学習投映(通年)： 幼児及び小中学校団体向けの生解説投映	22,681人
	星空の時間(通年)： その日の福井の星空をスタッフが生解説投映	
	子どもの時間(通年)： 星や宇宙に興味を持ってもらえるようなファミリー向け番組	
	映像の時間(通年)： 宇宙や科学に親んでもらえるような8Kドームシアターの能力を活かした全天周映像番組	
	音楽の時間(通年)： 音楽を聴きながら美しい星空や迫力のある映像を投映	
	特別投映(イベント投映)： 「ベビープラネタリウム」、「麦星プラネタリウム」、「熟睡プラ寝たりウム」等	
	ゆるっと星空タイム： 平日昼に、出入り自由観覧無料のプラネタリウムを6～11月にかけて実施	
天 体 観 望 会	出張観望会 (公民館9回、郷土歴史博物館1回) 西口恐竜広場観望会 (1回)	312 人
ワ ー ク シ ョ ッ プ	<通年：土・日・祝日に実施> 太陽系！ワクせいくらべ (4～6月) ストローロケット1号 (7～9月) ストローロケット2号 (10～12月) 週替わりワークショップ (1～2月) <不定期> 「日時計をつくろう!」「顕微鏡で見てみよう!地球や宇宙の石」等	706 人
主 な イ ベ ン ト	サイエンスカフェ (6回)	155 人
	はやぶさ2講演会 (4月26日)	129 人
	HOSHIZORA wedding (5月31日)	89 人
	eスポーツ交流大会 (8月24日)	290 人
	826aska 星降るサマーコンサート (8月31日)	300 人
	福井大学フィルハーモニー管弦楽団首席奏者たちによるコンサート (9月20日)	54 人
	月僧先生のサイエンスショー (11月2日)	226 人
	「ドームシアターで楽しむ!ディープザウルスふくい～福井100年前のまなざし～」上映会 (3月14、15日)	704 人
学校等との連携事業	職場体験受入 (3校)	8 人
	福井市教職員目的別研修 (7月23日)	22 人

④出版活動(令和7年度)

出版物	規格	印刷部数/回
オリジナルフリーマガジン「ソラネタ」(年4回)	A4判	10,000部

⑤所蔵資料数

令和8年3月31日現在(単位:点)

岩石	天文	合計
2	109*	111

*ドームシアター用映像資料(81点)含む。

4 美 術 館

美術館は、市民が気軽に美術に親しめる美術文化活動の拠点施設として、地域に根ざした市民の創造的な美術活動を支援育成することを目的に、平成9年10月1日開館した。福井市ゆかりの彫刻家、高田博厚の足跡と業績を常設展示し、市民に紹介するとともに、市民に主体的な美術創作・鑑賞活動の機会の提供を行い、また、子どもたちの豊かな創造力を育むため、幅広い創作活動の機会を提供している。

(1) 施設概要

所在地	福井市下馬3丁目1111番地
電話番号等	TEL 0776-33-2990 FAX 0776-33-3114
開設年月日	平成9年10月1日
建物構造	鉄骨造り（一部鉄筋コンクリート造り）地上3階、地下1階
建築延面積	5,262.84 m ²
敷地面積	34,113.77 m ²
建設費	3,773,220 千円
休館日	毎週月曜日（祝日の場合は翌日）、祝日の翌日（日曜日を除く） 年末年始（12月28日～1月4日）ほか
開館時間	9時～17時15分（入館は16時45分）
観覧料	常設展 大人 100円（20人以上の団体は半額） 中学生以下の者、70歳以上の者及び障害者 無料 企画展 その都度定める額
施設概要	<p>（展示部門）</p> <ul style="list-style-type: none"> ・常設展示室 福井市ゆかりの彫刻家、高田博厚の全貌を四つの展示室で映像や彫刻作品等により紹介 ・企画展示室、市民ギャラリー 館主催の企画展や市民の創作活動の発表の場 <p>（教育普及部門）</p> <ul style="list-style-type: none"> ・市民アトリエ、子どもアトリエ 市民や子どもたちの創作活動の場 <p>（収蔵部門）</p> <ul style="list-style-type: none"> ・収蔵庫、荷解室 <p>（管理部門他）</p> <ul style="list-style-type: none"> ・講堂、会議室、喫茶室、事務室、学芸員室等 <p>（屋外施設）</p> <ul style="list-style-type: none"> ・野外アトリエ等

(2) 収蔵作品

高田博厚作品	213点
福井ゆかりの美術作家の絵画造形作品	101点

(3) 利用状況

入館者状況（令和7年4月1日～令和8年3月31日）

区 分		入館者		
有 料	個 人	大人	30,373人	
		小人	11,262人	
	団 体	大人	1,972人	
		小人	842人	
減免・無料			大人	18,890人
			小人	15,821人
合 計			79,160人	

※ 大人は高校生以上 小人は中学生以下

(4) 企画展開催事業

展覧会名及び内容	観覧者
『THE 新版画 版元・渡邊庄三郎の挑戦』 会 期 6月7日（土）～7月13日（日）32日間 内 容 江戸時代からの伝統木版画を復興させ、さらに新時代に相応しく高い芸術性を備えた版画を創出しようという試みのもと制作された「新版画」の、魅力あふれる世界を紹介した。	2,309人
『魔法の美術館 2025』 会 期 7月19日（土）～8月31日（日）39日間 内 容 国内外の注目のアーティストたちが仕掛ける、さまざまな素材やコンピュータを使った“光と影のイリュージョン”に、観覧者が参加することで、作品として完成する展覧会を開催した。	38,178人
『お菓子の美術館 渡辺おさむ展』 会 期 9月13日（土）～11月9日（日）49日間 内 容 本物そっくりのクリームやキャンディなどで作られたスイーツで、古今の名画や彫刻、身近なものをデコレーションする現代美術作家・渡辺おさむのスイーツアート作品を紹介した。	11,944人
『笠間日動美術館 珠玉のコレクション 近代西洋美術の巨匠たち』 会 期 2月14日（土）～3月29日（日）38日間 内 容 笠間日動美術館（茨城県）が所蔵する近代西洋美術作品のコレクションから、モネやルノワール、セザンヌ、ルドンなど時代を象徴する巨匠たちの作品を紹介した。	7,686人

(5) アトリエ開催事業

事業内容	参加者
・子どもアトリエ事業（4歳児～小学生を対象） 「石こうで足跡をつくろう」他8講座開催	700人
・市民アトリエ事業（中学生以上を対象） 「キューブのカレンダーをつくろう」他8講座開催	147人
・共催アトリエ事業（PTA、子ども会、学年行事等随時開催） 「自然素材の壁掛け」他8講座開催	467人
・アトリエチャレンジ事業 「プラバンでアクセサリーづくり」他11講座開催	10,484人
合 計	11,798人

(6) 共催事業

事業名及び内容	観覧者
第27回福井市・吉田郡中学校美術科作品 かんじて・み・よさ展 会期 1月10日(土)～1月20日(火)9日間 内容 福井市・吉田郡の中学生が、授業や部活動などで制作した作品を紹介。	1,370人

(7) 市美展ふくい開催事業(第38回)

内容 福井市の美術文化の向上を目指し、市民に親しまれる美術の祭典として開催。

部門 日本画、絵画・造形、彫刻、書、工芸、写真、デザインの7部門

作品展示 5月16日(金)～5月25日(日)

展示場所 市美術館

賞名 市長賞、市議会議長賞、市教育委員会賞、市文化協会会長賞、報道機関各社賞、奨励賞

観覧者数	応募作品数	入賞数
2,781人	426点	122点

5 養 浩 館 庭 園

養浩館庭園は、江戸時代「御泉水屋敷」と呼称された福井藩松平家の別邸の庭園である。庭園は、方形に近い広い池を中心に展開し、園池の東岸には池を望んで書院を、南岸には白ノ茶屋を配し、南西隅にも清廉と呼ばれた小規模の建物が設けられた回遊式林泉庭園である。現状が文政6年(1823)の御泉水指図とも合致しており、よく旧態を残した優秀な庭園であるとして、昭和57年国の名勝に指定され、昭和60年度から平成4年度までの8カ年で庭園及び建造物の復元整備を実施し、平成5年6月に開園した。

(1) 指定年月日、面積等

名勝 昭和57年7月26日指定 8,595.15㎡ (敷地面積の内)

(2) 施設の概要

所在地	福井市宝永3丁目11番36号	
電話番号	平日：0776-20-5367(文化振興課) 土・日曜、祝日：0776-21-0489(郷土歴史博物館)	
開設年月日	平成5年6月17日	
敷地面積	9,517.01㎡	
建築面積	書院、清廉、雪隠、門、堀(復原面積384.87㎡) 御花造ノ居宅(規模外観復原、復原面積59.49㎡)	
復原整備費	庭園関係	513,734千円
	建物関係	712,313千円
	合計	1,226,047千円
用地費	1,372,570千円	
総事業費	2,598,617千円 (調査関係費を除く)	
用地買収面積	5,844.48㎡	
復原の方針	文政6年(1823)の「御泉水指図」を基礎にして復原	
復原の期間	昭和60年度から平成4年度	
入園料	大人220円、団体(20人以上)割引 中学生以下の者、70歳以上の者及び障害者無料 歴史博物館との共通券 大人350円	
休園日	年末年始(12月28日～1月4日)	
開園時間	午前9時から午後7時まで(ただし、入園は午後6時30分まで) (11月6日～2月末日 午前9時～午後5時まで 入園は午後4時半まで)	
使用料	1回につき3時間以内の使用料 (閉園時間後、特別に使用する場合の使用料は下記の額に5割加算) 御月見ノ間、鎖ノ間、金砂子ノ間、御座ノ間、御次ノ間、櫛形ノ間、御台子、土間、御台所、御廊下、御上り場、御湯殿、内池空間、 御花造ノ居宅内の御花造蔵、芝生広場 1部屋(箇所)1,650円	

(3) 利用状況

① 入園者数

(単位:人)

区 分		年 度	令和5年度	令和6年度	令和7年度
入 園 者 数	有 料	一 般	15,473	21,248	24,954
		歴博との共通券(個人)	6,801	10,474	9,113
		個 人 小 計	22,274	31,722	34,067
		団 体	1,062	1,247	1,817
		歴博との共通券(団体)	267	209	432
		団 体 小 計	1,329	1,456	2,249
		各種割引券	2,644	3,357	3,428
	有 料 合 計		26,247	36,535	39,744
	無 料	70歳以上・身障者	11,362	16,812	17,329
		中学生以下	2,119	2,912	2,966
		無料開放日等	8,003	8,592	9,052
		免 除	2,620	3,021	2,816
		無 料 合 計		24,104	31,337
	総 計		50,351	67,872	71,907

② 行事開催状況 (令和7年度)

体験講座「鳥の翼を和紙で作ろう」	越前和紙を使った作品づくり体験	4月5日・6日
茶席	御月見ノ間での茶席体験	4月～5月、10月～11月の土・日・祝日
花かざり～紫陽花～	御茶屋建物にあじさいを展示	6月21日・22日・28日・29日
花かざり～朝顔～	御茶屋建物近辺に朝顔を展示	8月1日～9月1日
秋のライトアップ	開園時間を延長し、庭園をライトアップ	11月1日～30日の金・土・日・祝日
花かざり～越前水仙～	御茶屋建物に越前水仙を展示	1月24日～2月1日
床の間飾り	床の間を掛軸と活花で装飾	4月～3月

6 郷土歴史博物館

郷土歴史博物館は、昭和28年に開館以来、地方の草分け的博物館として郷土の歴史啓発に努めている。郷土への誇りと愛情を育み、知る喜び学ぶ楽しみの輪を広げる博物館となることを基本理念として、資料の収集保存、調査研究、展示、教育普及等に関する様々な事業を行っており、養浩館庭園を含む「福井 歴史の庭 散策ゾーン」の情報発信にも努めている。

また、清水郷土資料館を所管している。

(1)施設の概要

所在地	福井市宝永3丁目12番1号
電話番号	TEL 0776-21-0489 FAX 0776-21-1489
開設年月日	昭和28年11月 足羽山公園に福井市立郷土歴史館として開館 平成16年3月 現在地に移転、開館
敷地面積	6,574.93㎡
建築面積	2,574.78㎡
延床面積	3,915.19㎡
建設費	2,146,042千円(展示物等製作費含む)
構造	鉄筋コンクリート(一部鉄骨)造 地上2階、地下1階
施設概要	(展示部門 1,145.47㎡) 常設展示室、松平家史料展示室、企画展示室、館蔵品ギャラリー (教育普及部門) 講堂 (収蔵部門 503.43㎡) 考古収蔵庫、収蔵庫1、収蔵庫2、特別収蔵庫 (その他) エントランスホール、授乳・救護室、事務・学芸員室、史料作業室、図書資料室、駐車場(30台)等
休館日	年末年始(12月28日～1月4日)及び展示替え等による臨時休館日
開館時間	午前9時～午後7時(11月6日～2月末日は、午後5時閉館)
観覧料	平常展示 220円(20人以上の団体は割引) 中学生以下の者、70歳以上の者及び障がい者 無料 特別展覧会 その都度定める額(平常展示観覧料含む)

(2)入館者利用状況

(単位：人)

区分			令和3年度	令和4年度	令和5年度	令和6年度	令和7年度
有料	一般	大人	9,258	13,933	13,559	18,286	15,172
	団体	大人	115	308	233	338	452
減免 無料		大人	25,649	29,322	36,550	56,465	40,424
		小人	2,763	2,893	2,908	2,860	2,599
計			37,785	46,456	53,250	77,949	58,647

(3) 企画展等開催状況（令和7年度）

種 別	内 容	観覧者数・開催回数
特別展・特別陳列 及び関連行事	<p>■ 北庄築城450年記念特別展「越前北庄の城と城下」 5月17日（土）～7月6日（日） ・ギャラリートーク ・展示みどころ講座</p>	4,289人 260人・4回開催 84人・2回開催
	<p>■ 夏季特別展「松平春嶽と勝海舟」 7月19日（土）～9月7日（日） ・ギャラリートーク ・展示みどころ講座</p>	7,194人 147人・4回開催 50人
	<p>■ 秋季特別展「能と狂言－桃山の遺風－」 10月11日（土）～11月24日（月） ・ギャラリートーク ・展示みどころ講座 ・学芸員トークセッション ・ワークショップ</p>	6,629人 149人・4回開催 29人 33人 14人・2回開催
松平家史料展示室 企画展	<p>松平家の世界～徳川の世に繁栄した大族～（3/1～4/20） 宮中からのおくりもの（4/25～6/15） 令和の大修理 重要文化財大安寺（6/20～8/17） 武具へのこだわり（8/22～10/6） 史料が語る福井藩と城下町（11/29～2/2） おひなさま（2/7～4/12）</p>	
館蔵品ギャラリー	<p>女性と刀（3/1～4/20） 日露戦争の号外報道（4/25～6/15） 大河ドラマ「べらぼう」裏の主役？一橋治済（6/20～8/17） サムライの末裔たち（8/22～10/6） 橋本左内ゆかりの手紙（10/11～11/24） 福井城下の正月行事「馬威し」（1/29～2/2） 福井の宮大工 小林小太郎（2/7～4/12）</p>	
ワークショップ	<p>夏休み歴史体験教室「『紋切り』うちわをつくろう！」 「まが玉をつくろう！」 「『和同開珎』と『藩札』をつくろう！」 「三角縁神獸鏡をつくろう！」 「幕末の偉人のしおりをつくろう！」 三角縁神獸鏡チョコ作りワークショップ</p>	101人・全9回開催 87人・6回開催
へんしん越前屋	昔の衣装体験	322人
らくらくこども 博物館	休日に親子で楽しめる昔から伝わる折紙や切り紙などを中心に開催。	219人 夏・冬・春3回開催
ミュージアム カレッジ	歴史を学んで得た知識や感動を伝えたいという方を対象に、講座やワークショップなどを組み合わせた学習プログラム。	のべ84人 全11回
他施設との 連携イベント	中秋の名月観望会(セーレンプラネット連携、10/6)	34人

(4) 所蔵資料

(令和8年4月1日現在)

歴史資料	考古資料	総資料数
36,502 点	5,724 点	42,226 点

● **主な収蔵資料**

- ① 福井市原目山、鼓山、足羽山、兔越山、天神山等、各古墳群・遺跡出土資料
- ② 福井市安養寺託 阿弥陀三尊二十五菩薩来迎図（鎌倉初期、重文）
- ③ 福井市心月寺託 朝倉敏景・義景像（室町後期、重文）
- ④ 福井市春嶽公記念文庫 約6,000点
（松平春嶽、橋本左内、中根雪江等の遺墨・遺品、幕末諸士関係資料多数）
- ⑤ 旧福井藩藩校旧蔵書籍類
- ⑥ 越葵文庫 約3,000点（福井藩主家伝来の古文書、什器類等）
- ⑦ 菱川師福翁記念文庫 約2,000点
- ⑧ 紙本著色 柴田勝家像（桃山時代～江戸初期）
- ⑨ 福井医学史関係資料 キュンストレーキ（県指定文化財）、栗崎家文書、笠原家文書等
- ⑩ グリフィス『化学筆記』（日本化学会認定「化学遺産」）

(5) 清水郷土資料館の概要

所在地	福井市風巻町 21-17
電話番号	0776-98-3820（清水図書館）
開設年月日	昭和60年9月5日
展示面積	230 m ²
設備	展示室
休館日	月曜日 第3日曜日、国民の祝日 年末年始（12/28～1/4） 図書館の臨時休館日
開館時間	10時～18時
観覧料	無料
内容	清水地区の考古・歴史等を代表的資料によって紹介している。

7 文化財保護事業

郷土の貴重な文化財や歴史・文化遺産を、将来へ伝えるよう保護に努めるとともに、市の文化の発展のため文化財の活用を推進している。

(1) 市内所在の指定文化財

(令和8年6月1日現在)

区分	建造物	絵画	彫刻	工芸品	書跡・古文書	歴史資料	考古資料	無形民俗文化財	有形民俗文化財	史跡	名勝	天然記念物	文化的景観	合計
国指定	1	3	1	3	2	1	2	2		3	2	1		21
国選定													1	1
国選択								1						1
県指定	4	11	19	5	2	2	7	6	1	5		2		64
市指定	17	3	18	1	3		4	2	1	17	1	19		86
登録文化財	24													24
合計	46	17	38	9	7	3	13	11	2	25	3	22	1	197

(2) 福井市文化財保護委員会

役職	氏名	分野	委嘱期間
委員長	高嶋 猛	建造物	令和8年6月1日 ～令和10年5月31日
委員	戸田 浩之	絵画	
	安藤 佳香	彫刻	
	松浦 義則	古文書(中世)	
	柳沢 芙美子	古文書(近世・近代)	
	仁科 章	考古資料・史跡	
	川波 久志	民俗	
	藤田 若菜	名勝	
	藪内 昭男	天然記念物(植物)	
山本 博文	天然記念物(地質)		

8 文化財保護センター

文化財保護センターは、地域の風土を形づくってきた様々な文化遺産のうち、地下に眠る埋蔵文化財と伝承されてきた民俗文化財の調査・研究、保存・保護及び活用を図ることを目的として、平成13年4月に開設した。平成22年4月、福井市車両基地（町屋1丁目）から旧至民中学校（湊4丁目）に移転し、平成24年11月には、「文化財とのふれあい」をテーマに、出土品を間近に観察できる常設展示室をオープンした。「郷土の歴史」「地域文化」に対する理解を深めていただくことを目指している。

(1) 施設の概要

所在地	福井市湊4丁目748
電話番号	TEL 0776-35-1015 FAX 0776-35-1017
開設年月日	平成13年4月1日
敷地面積	4,693㎡
建物概要	鉄筋コンクリート造り3階建て及び鉄骨造り平屋建て 建築面積 1,941.31㎡ 建築延面積 4,899.07㎡
施設概要	常設展示室 383㎡ 企画展示室 161㎡ 資料収蔵室 1,105㎡ 古代技術体験コーナー 90㎡ 図書保管室 61㎡ その他 3,099㎡
入館料	無料（体験学習会は材料費が必要）
開館時間	9時～17時
休館日	毎週土・日曜日、国民の祝日（展示会開催中は除く。） 年末年始（12月29日～1月3日）

(2) 体験学習会等事業（令和7年度）

行事名	回数	期日	参加者数
御茸山古墳群散策と勾玉づくり	1回	6月1日	14人
土器づくり	3回	7月30日、8月2日、2月21日	124人
土器焼き	2回	8月20日、3月25日	41人
福井城跡散策会	—	11月3日（荒天のため中止）	—
布ぞうりづくり	2回	11月19日、11月15日	38人

(3) 出前事業（令和7年度）

文化財保護の意識向上と地域への愛着を深めるため、公民館や市民団体等と連携した出前事業として、遺跡の見学会や遺跡講座などを実施している。

公民館	1回
児童館、児童クラブ	11回
その他	1回

(4) 埋蔵文化財の調査

住宅・アパート、工場建設などの開発工事に対してその場所が遺跡(埋蔵文化財包蔵地)に該当しているかどうかの照会に対する回答を行っている。また事業地が遺跡に該当する場合は埋蔵文化財保護のための協議及び調査を実施する。

(単位：件)

		令和5年度	令和6年度	令和7年度
遺跡(埋蔵文化財包蔵地)の照会		1,037	972	952
埋蔵文化財調査	発掘届出	177	171	148
	工事立会	6	17	19
	試掘調査	12	11	11
	発掘調査	2	2	1
	分布調査	2	3	5

9 おさごえ民家園

おさごえ民家園は、兔越山のふもとに県内各地を代表する古民家を移築したもので、近世の古民家に対する文化財の価値を高め、文化的創造の場として活用を図る施設として開設した。昭和55年度から整備を始め、平成元年4月に全てを一般公開し、古民家5棟と板倉1棟は、市指定文化財となっている。

(1) 施設の概要

所在地	福井市月見5丁目4番48号
電話番号	TEL 0776-34-3794 FAX 0776-34-3794
開設年月日	平成元年4月9日 (着工 昭和55年4月24日 竣工 平成元年3月31日)
敷地面積	8,000㎡
総事業費	580,277千円(造園、防災工事を含む)
指定年月日	市指定文化財(建造物)平成元年12月16日
入園料	大人110円 団体(20人以上)50円 中学生以下の者、70歳以上の者及び障がい者無料
使用料	一棟当たりの使用料 9時から12時 2,200円 12時から16時30分 3,300円 16時30分から21時 4,400円
休園日	毎週月曜日、国民の祝日の翌日、年末年始(12月28日～1月4日)
開園時間	9時～17時15分(入園は16時45分まで)

(2) 入園者利用状況

(単位:人)

年度		令和5年度	令和6年度	令和7年度
有料	一般 大人	1,017	898	829
	割引	404	274	507
	団体 大人	531	190	171
有料入園者計		1,848	1,362	1,507
無料	70歳以上	950	715	993
	障がい者	67	74	57
	子ども	1,353	1,274	853
	大人	593	472	510
無料入園者計		2,963	2,535	2,413
免除	大人	896	401	384
	施設使用者	188	117	44
減免入場者計		1,084	518	428
合計		5,895	4,415	4,348
施設使用件数		43	15	21

(3) 復原民家の概要

復原家屋名	旧城地家住宅	旧岡本家住宅	旧土屋家住宅
旧所在地	大野市蕨生	三方上中郡若狭町有田	あわら市前谷
床面積	278.99㎡	208.56㎡	171.22㎡
建築年代	嘉永5年(1852)	18世紀前半	19世紀(安政年間)
竣工年月日	昭和63年2月10日	昭和63年2月10日	昭和60年2月15日
屋根葺替え	平成24～27年度	平成28年度	平成23年度
特徴	雪深い土地にあった古民家のため、高く急勾配な屋根、太い柱や梁などの豪壮な構えが特徴。城地家は大庄屋を営んでいたことから、建物全体のスケールも大きく、県内の古民家としては最大級の規模を誇る。	園内で唯一、嶺南地方にあった古民家で、入口からの奥行きが狭く幅が広い間取りや、直線的な輪郭の屋根などが特徴。屋根の軒がとて低いため、縁側や座敷などの室内でも、茅葺き屋根の軒先が目に入る。	主屋の一番前に「にわ」と呼ばれる広い土間を配し、板の間、畳の間と続く、奥行きのある古民家で、屋内の作業空間となる「にわ」では、稲刈り後の稲こきから俵詰めまでの作業を再現している。

復原家屋名	旧養輪家住宅	旧梅田家住宅	旧山下家板倉
旧所在地	越前市八石町	福井市浄教寺町	勝山市北谷町小原
床面積	209.14㎡	176.56㎡	31.14㎡
建築年代	18世紀	19世紀(天保～弘化年間)	19世紀(伝慶応年間)
竣工年月日	昭和60年2月15日	昭和59年2月28日	昭和60年3月30日
屋根葺替え	平成22年度	平成19、20年度	平成29年度
特徴	主屋の正面前方と右手に「つのや」が付され、茅屋根の外観は変化に富んでいる古民家。奥の畳二間(座敷と仏間)は建て増しされた部屋と考えられており、手前の二間(なかま・たかま)との仕切りには新旧二本ずつ柱が並んでいる。	主屋の正面右手のみに「つのや」が付され、「うまや」としている。嶺北地方中央部の典型的な間取りの古民家で、主屋の手前には日常生活や屋内作業を営んだ土間や板の間といった空間、奥には座敷や仏間などの部屋が配されている。	県内でも特に雪深い山間の地にあった、入母屋屋根、二階建ての板倉。平地が少なく木材が豊富な山村では、土蔵より板倉が多く、集落から離れた場所に集めて建てることで、貴重な食料や家財を火災から守っていた。

(4) 季節の行事・体験学習会等事業(令和7年度)

行事名	期日	参加者数
端午の節句	4月15日～5月6日	440人
七夕まつり	7月2日～7月7日	368人
花火を見よう	8月1日	175人
中秋の名月を楽しもう	10月6日	69人
天神かざり	1月7日～1月25日	85人
ひなまつり	2月3日～3月3日	270人

令和8年度

教 育 要 覧

(令和8年6月発行)

編集・発行 福井市教育委員会
福井市大手3丁目10番1号
電話 (0776)20-5728