

課 題	福井ミディマムの仕立て方に関する試験		
担 当 者	浪花 恵 内藤 継吾		
目 的	加工用菊の需要が高まる中、福井県下では福井ミディマム [※] への取り組みを推進している。当市でも栽培普及を目指し、ふくい花卉出荷組合が選定した品種について、ミディマムの栽培指針を作成する。レギュラー菊は通常3本仕立てとするが、4本仕立て、5本仕立てにすることでボリュームを落とし、1本の苗あたりの採花本数を増やすことで切花1本あたりのコストを削減するため、仕立て方の検討を行う。		
供 試 品 種	白系：博士・久松・春駒・鈴 黄系：海野・入江・達雄 赤系：えぼし・花絵早生・恋心・小紫		
試験区構成	1区 3本仕立て 2区 4本仕立て 3区 5本仕立て		
区制及び株数	1区 14株 2反復		
耕 種 概 要	栽培条件	露地	
	挿し芽	海野、花絵早生、恋心以外の品種 4/30	
	定植	海野、花絵早生、恋心 4/30 上記以外の品種 5/14	
	栽植密度	1,666本/a うね幅1.2m株間10cm2条植え 20cm×3目ネット使用 中1条抜き	
	施肥量	元肥	
		有機石灰	10kg/a
		ウレアホルム有機入り複合肥料222Z	20kg/a
		草木カリ	0.5kg/a
		粒状BMようりん	2kg/a
		燐硝安加里S604号	4kg/a
		成分量	N3.0-P3.2-K3.1 kg/a

結 果 海野・花絵早生・恋心に比べ、他品種の草丈・切花重が低い値であるのは、定植が遅れたためである。全体的にみると、3本仕立て、4本仕立て、5本仕立ての順に草丈、切花長とも下がる傾向にある（図1～3）。

採花時期をみると、福井ミディマムの出荷時期を考えた場合、博士、えぼし、小紫が早すぎ、海野、恋心、春駒、入江がちょうど良く、花絵、久松、鈴、達雄、えぼしでは遅すぎる。

今回は、ミディマムは定植時期を遅らせるという前提があったため、定植時期を

遅らせたが、切花長及び切花重とも 5/14 植えでは十分ではなかった。遅植えは避けるべきであり、また採花時期については、植える時期によって変動するため、今回の結果とは異なる。

考 察 ミディマムとして出荷する際、レギュラー菊より短く調整するが、調整重 25 g 以上必要になるため、ある程度のボリュームが必要になる。切花長が充分得られた海野・花絵早生・恋心をみると、海野のようにボリュームが出やすい品種については、4 本仕立て、5 本仕立ても可能だが、ボリュームが出にくい品種については、3 本仕立てにする方が出荷に向くと考えられる。

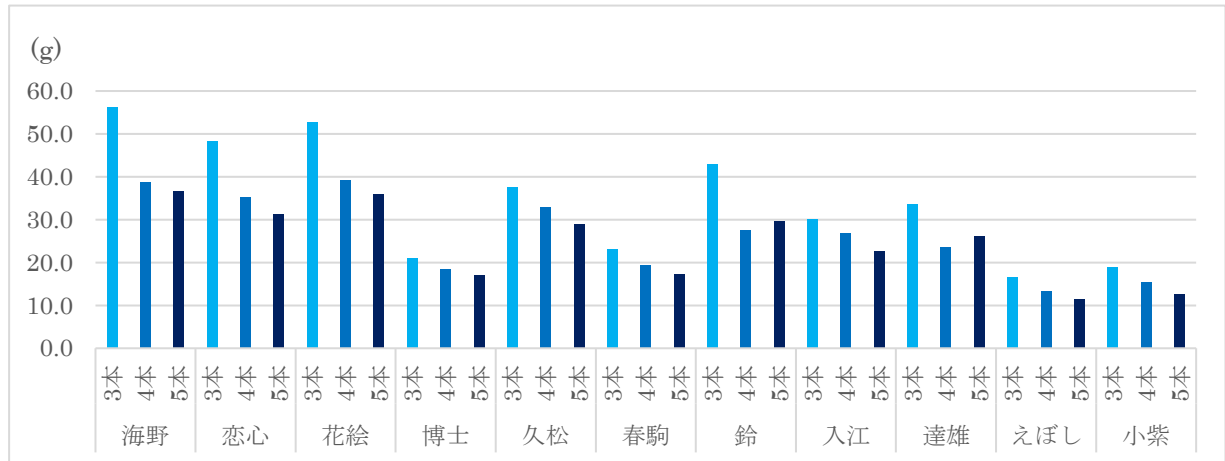


図1 切花重

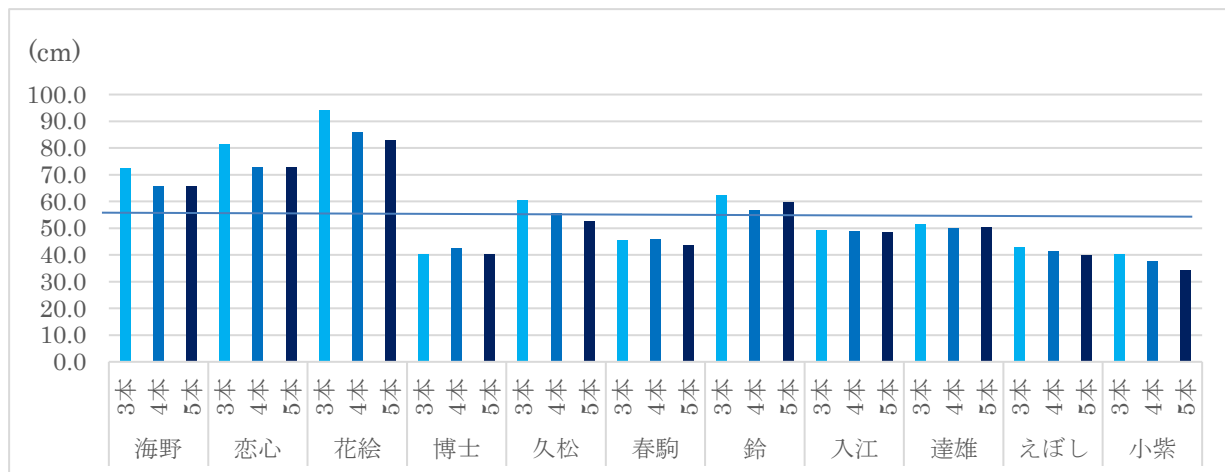


図2 切花長

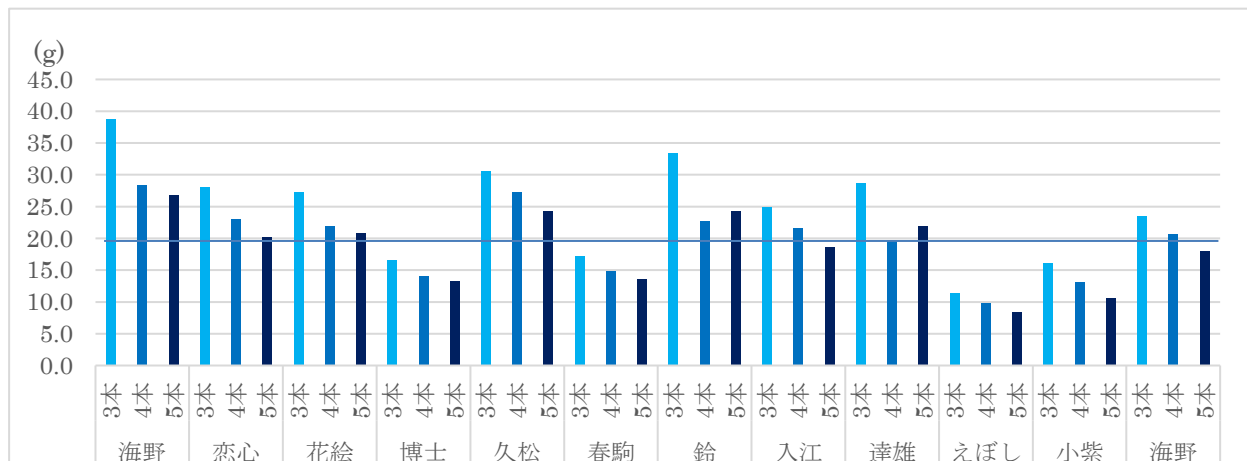


図3 調整重

表1 仕立て方による収穫物の品質への影響

品種	仕立方	切花重	切花長	調整重	花房幅 (cm)	茎径 (mm)	節数 (節)	花蕾数 (個)	有効 花蕾数 (個)
海野	3本	56.3	72.4	38.9	12.7	6.1	29.7	35.7	8.9
	4本	38.6	65.5	28.4	10.9	5.7	28.1	26.9	7.7
	5本	36.7	65.8	26.8	10.1	5.5	26.7	27.3	7.7
恋心	3本	48.3	81.3	28.1	6.7	6.2	35.1	17.3	7.1
	4本	35.2	72.8	23.1	5.6	5.7	30.8	11.7	8.1
	5本	31.3	72.7	20.3	5.2	5.5	32.0	12.1	6.3
花絵	3本	52.7	94.0	27.3	6.1	6.1	54.5	25.9	9.7
	4本	39.2	85.7	22.0	5.6	5.7	48.1	21.7	8.8
	5本	35.8	82.8	20.9	9.2	6.0	49.7	23.9	9.5
博士	3本	21.1	40.1	16.6	7.6	4.5	16.7	14.5	6.2
	4本	18.4	42.5	14.1	6.0	4.2	16.6	12.6	6.4
	5本	17.1	40.4	13.3	6.8	4.3	15.3	11.8	6.3
久松	3本	37.6	60.4	30.5	9.9	5.5	25.5	21.7	9.0
	4本	32.8	55.5	27.3	8.3	5.1	15.6	16.0	5.6
	5本	28.8	52.7	24.4	8.7	5.0	15.8	17.3	6.2
春駒	3本	23.1	45.4	17.3	7.5	4.5	17.7	20.3	6.1
	4本	19.3	45.8	14.9	5.8	4.4	19.1	15.0	6.4
	5本	17.3	43.6	13.5	5.5	4.4	17.7	13.9	5.8
鈴	3本	42.9	62.2	33.5	10.7	5.7	30.4	47.5	6.5
	4本	27.5	56.8	22.7	8.3	5.0	29.1	28.1	7.9
	5本	29.5	59.9	24.3	8.7	4.8	27.0	25.9	7.5
入江	3本	30.0	49.2	25.0	9.0	5.2	23.1	33.8	7.3
	4本	26.9	49.0	21.7	8.2	5.1	24.1	27.6	6.4
	5本	22.6	48.6	18.7	6.7	4.9	24.3	21.3	5.1
達雄	3本	33.6	51.4	28.8	9.8	5.2	18.7	36.6	5.7
	4本	23.5	49.9	19.7	8.5	4.6	17.7	26.1	5.1
	5本	26.2	50.3	22.0	8.6	4.8	18.8	27.8	5.3
えぼし	3本	16.6	42.9	11.4	8.2	4.5	14.2	14.2	5.9
	4本	13.3	41.5	9.8	7.8	3.9	13.2	14.2	6.1
	5本	11.3	39.8	8.4	7.6	4.1	14.2	13.6	5.8
小紫	3本	18.8	40.4	16.1	9.4	4.5	11.5	20.9	9.0
	4本	15.3	37.5	13.1	8.4	4.5	13.2	20.4	8.4
	5本	12.5	34.2	10.6	7.5	3.8	10.7	16.1	7.2

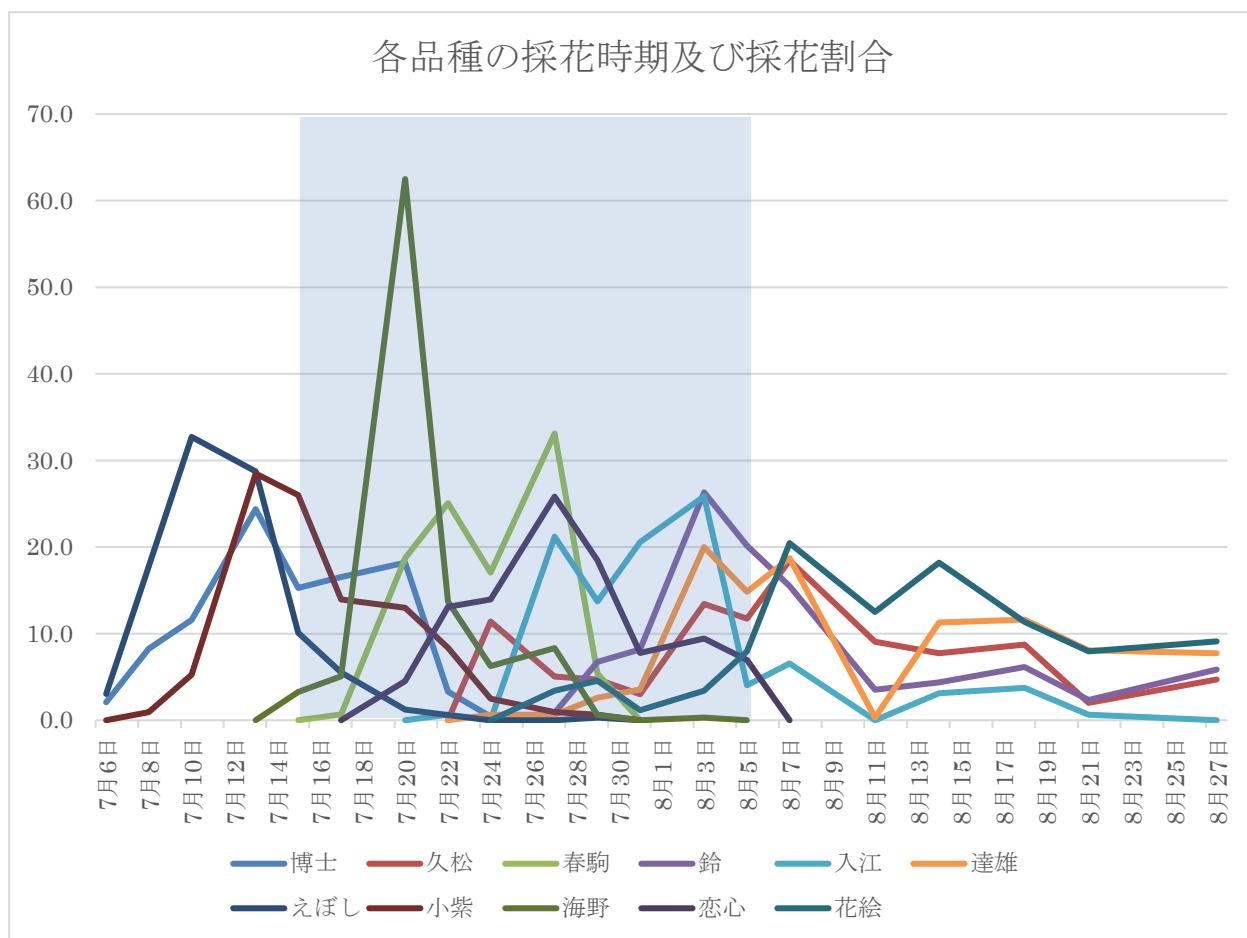


図4 各品種の採花時期及び採花割合

表2 福井ミディマム出荷規格(抜粋)

花 色	等階級	切花の長さ	重量目安	束本数/箱本数
赤・白・黄の 単色	福井ミディマム M	60～65 cm (55～でも可)	40～65 g	1 束 10 本 100 本詰
	福井ミディマム S		25～40g	1 束 10 本 150 本詰

以上の結果より、定植は遅くても4月中に行うこと。ボリュームある品種については、4本、5本仕立ても可能であるが、ボリュームの出にくい品種については、3本仕立てで栽培することが良いと考えられる。(生育の良い圃場であれば、4～5本仕立ても可能と考えられる)