

課 題	金福すいか及び銀福すいか収穫期調整試験		
担 当 者	石井 大樹 宮郷 明博 小森 治貴 平井 滄一		
目 的	<p>金福と銀福は、生育速度が異なり、同時期に親づるを摘芯して栽培を開始すると金福より銀福の方が、早く交配時期に到達するので、最終的な収穫期が揃わない。そのため、金福、銀福セット箱での出荷が難しく、出荷量に影響を与えている。</p> <p>そこで、銀福の親づる摘芯時期を金福より繰り下げることで、収穫期の調整を検討する。</p>		
供 試 品 種	金福(福井市園芸センター)、銀福(福井市園芸センター) 〔受粉樹〕 SA-75(株萩原農場)		
試験区構成	1区 同日摘芯(金福と銀福を同時に摘芯) 2区 3日繰り下げ摘芯(金福摘芯3日後に銀福摘芯) 3区 7日繰り下げ摘芯(金福摘芯7日後に銀福摘芯)		
区制及び株数	2区制 1区 10株		
耕 種 概 要	栽培条件	施設	
	定 植	5月14日	
	栽植密度	畝幅300cm×株間60cm×条間70cm×条数2条	110本/a
	仕立て方	立体栽培、3本仕立て2果採り	
	施 肥 量	元 肥 堆肥	200kg/a
		苦土石灰	12kg/a
		有機入り複合肥料674Z号	8.5kg/a
		被覆燐硝安加里エコロング413(70日)	3kg/a
		苦土・有機入り複合A801T号	2kg/a
		苦土重焼燐1号	3kg/a
		けい酸加里	1kg/a
	成分量	N1.1-P2.1-K1.1 kg/a	
		注：堆肥、苦土石灰は全面散布、それ以外は畝内部分施肥	
	交 配 日	6月4日～6月17日	
	収 穫	7月7日～7月20日	

## 結果及び考察

収穫物調査における交配日については図1、表1に示した通り、1区では金福と同時に交配が始まり、2区は1日遅れ、2日遅れであった。交配した数は1区103個で最も多く、2区は83個、3区は89個であった。

収穫日については図2、表2に示したように、1区が金福と同じ日に収穫を開始し、金福よりも2日早く収穫が終わった。2区は2日収穫が遅れ、最後まで収穫を行った。3区は収穫が5日遅れ、最後まで収穫を行った。収穫した数は1区33個、2区31個、3区37個であった。

果実重量については表3で示しているように、セット箱に入れられる大きさである1.8~2.2kgのスイカは、1区では13個、2区は8個、3区は12個であった。また、日ごとで見ると1区は1.8kg~2.2kgのスイカが収穫されたのと同じ日に金福でもその大きさのものが収穫された。2区、3区は金福と収穫日が合わないものがあった。表4で示しているように各区の平均重量はそれぞれ1区2.15kg、2区2.03kg、3区2.23kgであり、有意な差はみられなかった。

以上の結果から、金福と1番揃いが良いのは同じ日に摘芯を行った1区であると考えられた。1区は交配も金福に遅れることなく始まり、収穫日についても2日早く終わったものの、収穫開始日とピークの日は金福と同じであった。果実重量においても他の区に比べて、セット箱に利用できる1.8kg~2.2kgの大きさのものが多くに加えて、金福と同じ日に収穫された。これらのことから、金福と生育や収穫日を揃えるには銀福を同じ日に摘芯するのが良いと考えられた。ただ、1区は金福よりも早く収穫が終わっており、摘芯を3日ずらした2区の交配日は1日遅れ、収穫日が2日遅れたものの、最後まで収穫することができていた。そのため、1区と2区の間として1、2日ずらして摘芯することで、さらに金福と交配日、収穫日を揃えることができると考えられる。

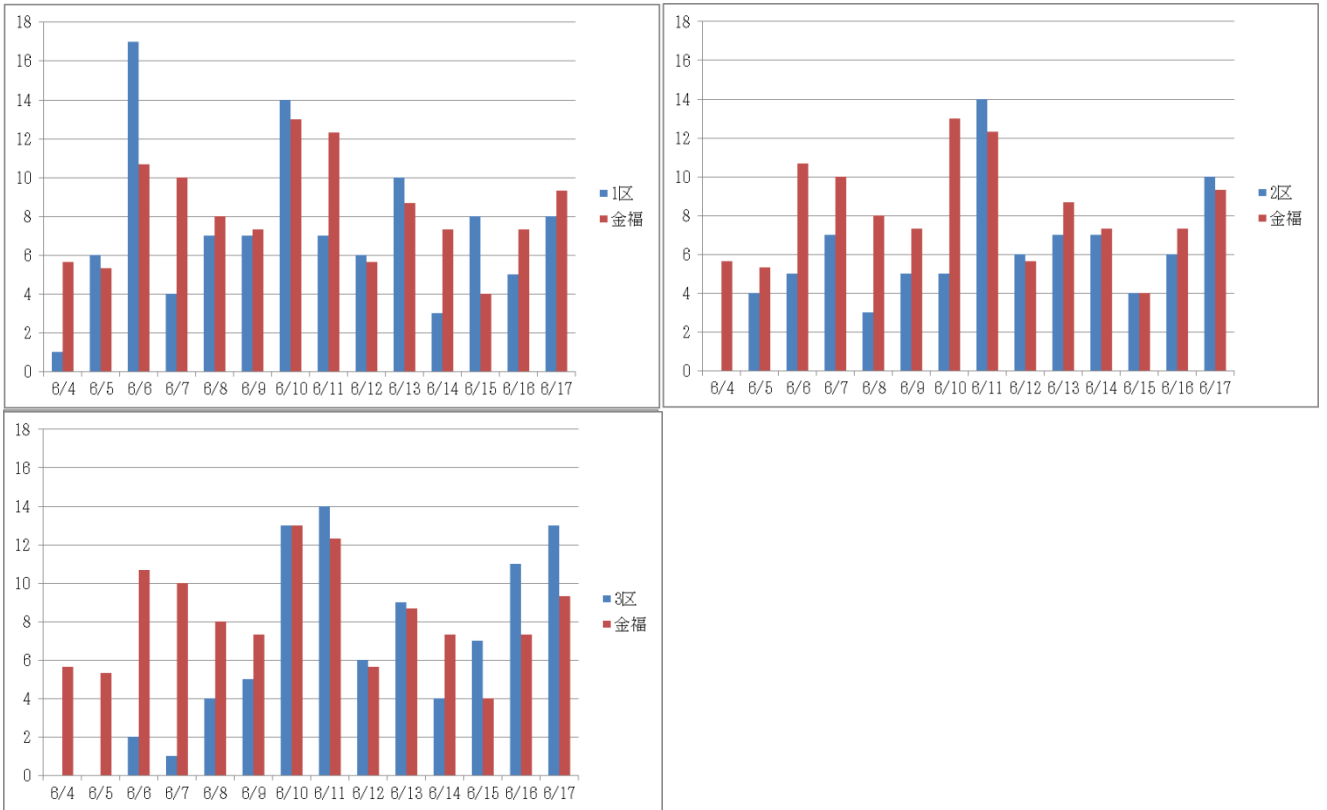


図 1.各区における交配日と交配数のグラフ

金福は各区と比較して3倍の株数になるため、グラフの高さが揃うように個数を3分の1にした

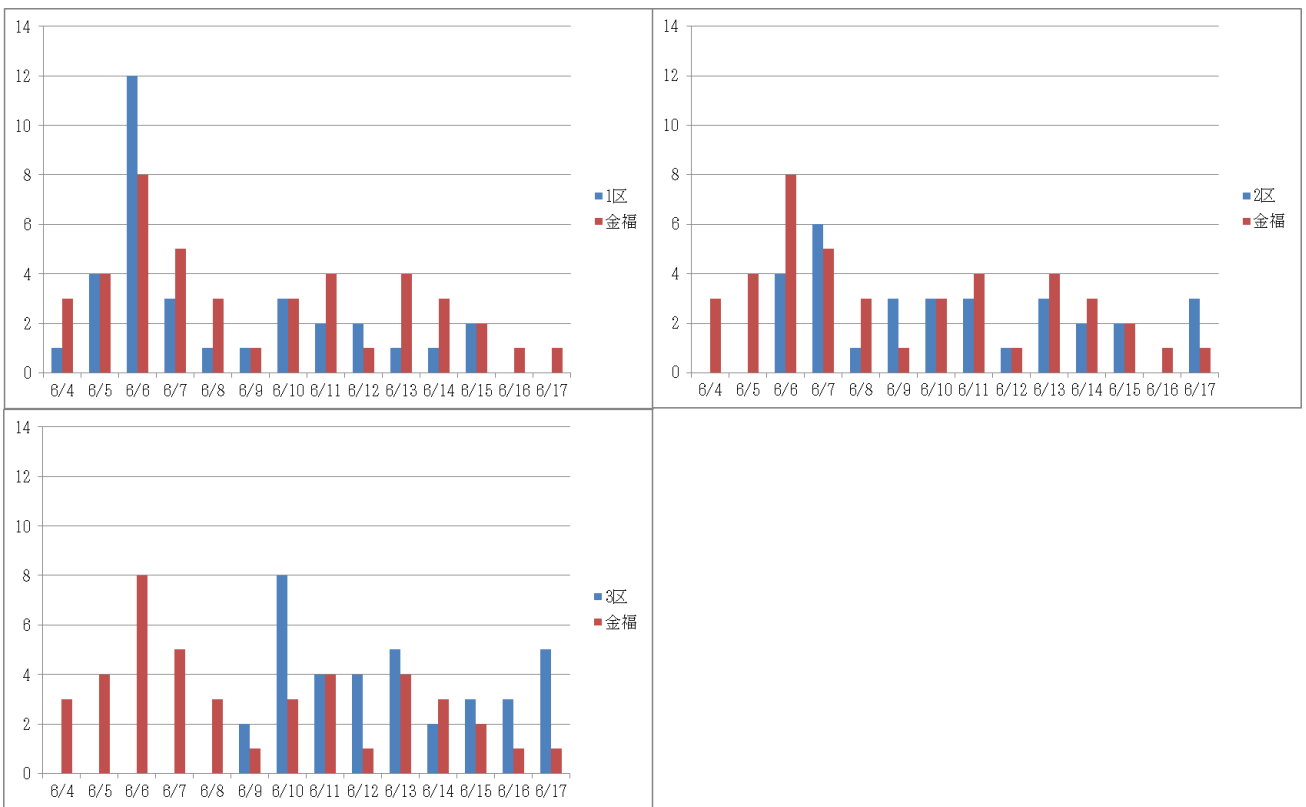


図 2.各区における収穫日と収穫数のグラフ

金福は各区と比較して3倍の株数になるため、グラフの高さが揃うように個数を3分の1にした

表1. 各区における日ごとの交配個数

	6月4日	6月5日	6月6日	6月7日	6月8日	6月9日	6月10日	6月11日	6月12日	6月13日	6月14日	6月15日	6月16日	6月17日	合計
1区	1	6	17	4	7	7	14	7	6	10	3	8	5	8	103
2区	0	4	5	7	3	5	5	14	6	7	7	4	6	10	83
3区	0	0	2	1	4	5	13	14	6	9	4	7	11	13	89
金福	17	16	32	30	24	22	39	37	17	26	22	12	22	28	344

表2. 各区における日ごとの収穫個数

	6月4日	6月5日	6月6日	6月7日	6月8日	6月9日	6月10日	6月11日	6月12日	6月13日	6月14日	6月15日	6月16日	6月17日	合計
1区	1	4	12	3	1	1	3	2	2	1	1	2	0	0	33
2区	0	0	4	6	1	3	3	3	1	3	2	2	0	3	31
3区	0	0	0	0	0	2	8	4	4	5	2	3	3	5	37
金福	9	11	23	13	8	2	7	11	3	10	9	4	2	1	113

表3. 各区における日ごとのセット箱利用可能数

	6月4日	6月5日	6月6日	6月7日	6月8日	6月9日	6月10日	6月11日	6月12日	6月13日	6月14日	6月15日	6月16日	6月17日	合計
1区	0	3	5	1	1	0	1	1	0	0	1	0	0	0	13
2区	0	0	1	2	0	2	1	0	0	1	0	0	0	0	7
3区	0	0	0	0	0	1	3	1	2	1	1	1	0	2	12
金福	2	2	9	4	3	0	2	3	0	2	4	2	2	0	35

セット箱に使用できるすいかの大きさ：1.8kg～2.2kg

表4. 各区における日ごとの重量の平均値

	6月4日	6月5日	6月6日	6月7日	6月8日	6月9日	6月10日	6月11日	6月12日	6月13日	6月14日	6月15日	6月16日	6月17日	全平均重量(kg)
1区	2.74	<u>2.08</u>	2.27	2.34	<u>2.19</u>	1.39	1.72	<u>1.88</u>	1.48	3.10	<u>2.13</u>	2.57	0	0	<u>2.16</u>
2区	0	0	<u>1.91</u>	2.35	3.00	1.65	1.45	1.09	2.21	2.37	2.61	2.62	0	<u>2.11</u>	<u>2.03</u>
3区	0	0	0	0	0	<u>2.08</u>	<u>2.04</u>	2.42	2.40	1.70	1.75	2.75	2.22	2.21	2.23
金福	<u>1.97</u>	<u>1.82</u>	<u>1.90</u>	<u>1.93</u>	<u>2.10</u>	1.51	1.37	1.61	1.73	<u>1.89</u>	1.77	<u>1.93</u>	<u>2.15</u>	1.67	<u>1.84</u>

※1.8kg～2.2kgのものに下線を引いた