

## 第4次福井市定員適正化計画（概要）

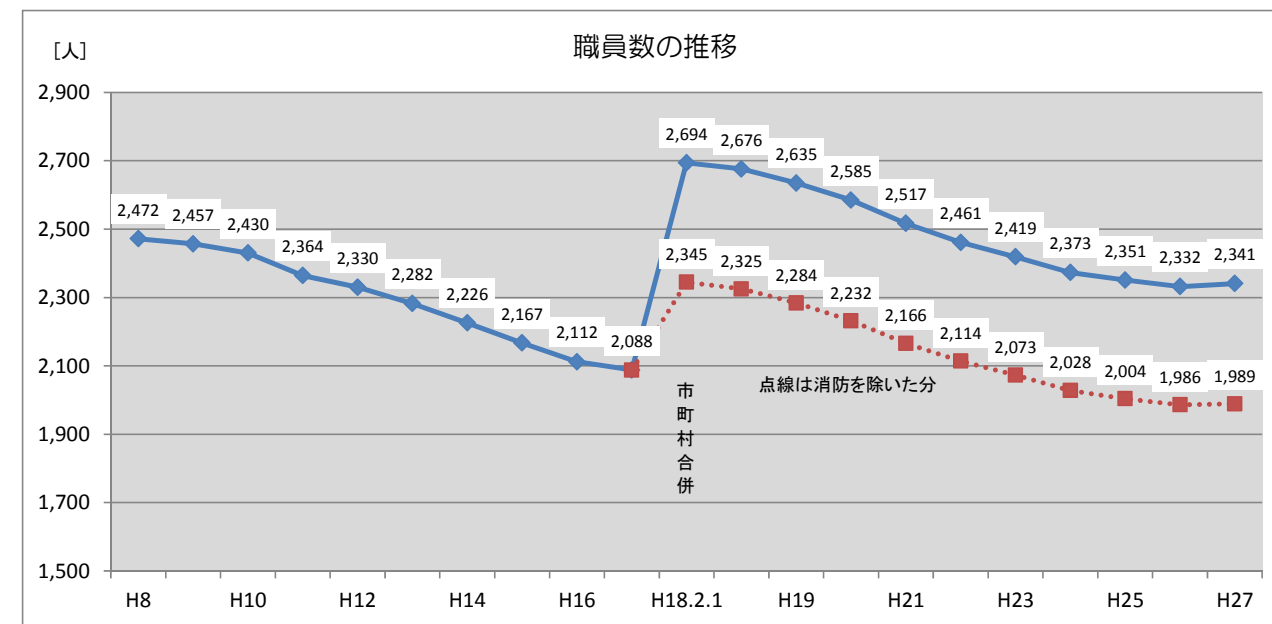
### 1 計画策定の趣旨

本市ではこれまで3次にわたる定員適正化計画を策定し、事務事業の見直しや民間活力の活用等を図りながら、人件費の抑制に努めてきました。

今後も人口減少が進んでいくと推測される中で、子育て支援、高齢者福祉等の拡大する市民ニーズや、地域主権改革をはじめとする新たな課題への対応も進めていかなければなりません。

このため、新たに「第4次定員適正化計画」を策定することとし、今後の行政需要の動向等を考慮し、本市の実態に即した定員適正化に取り組みます。

### 2 これまでの定員適正化の取り組み



|      | 第1次定員適正化計画                      | 第2次定員適正化計画               | 第3次定員適正化計画               |
|------|---------------------------------|--------------------------|--------------------------|
| 計画期間 | H8.4.1～H17.4.1                  | H18.2.1～H22.4.1          | H22.4.1～H27.4.1          |
| 計画   | 増減数<br>▲304人<br>(2,472人→2,168人) | ▲125人<br>(2,694人→2,569人) | ▲101人<br>(2,461人→2,360人) |
|      | 増減率<br>▲12.3%                   | ▲4.6%                    | ▲4.1%                    |
| 実績   | 増減数<br>▲384人<br>(2,472人→2,088人) | ▲233人<br>(2,694人→2,461人) | ▲120人<br>(2,461人→2,341人) |
|      | 増減率<br>▲15.5%                   | ▲8.6%                    | ▲4.9%                    |

## 3 定員適正化の現状

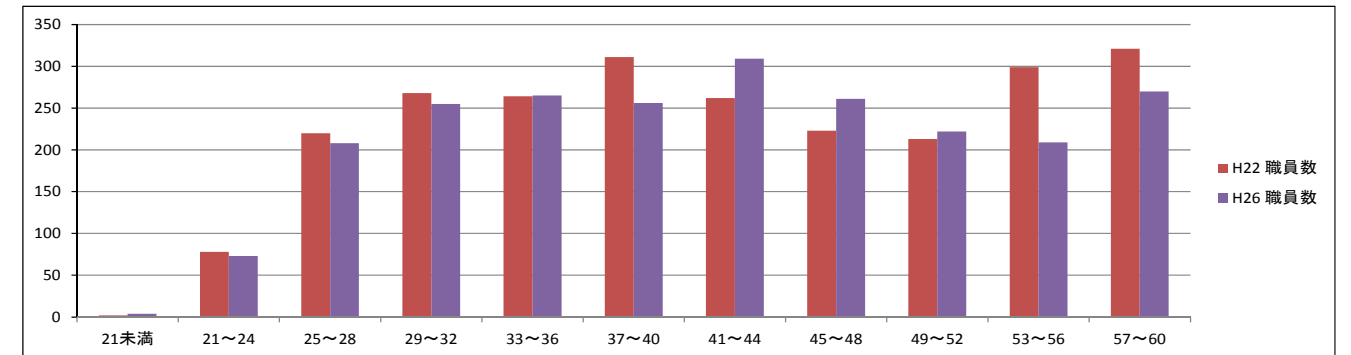
### (1) 部門別職員数の推移

部門別にH22.4.1とH26.4.1とを比較すると、一般行政部門は32人減（▲2.3%）、教育部門では42人減（▲12.6%）、公営企業部門では41人減（▲10.8%）となっています。

各部門の主な減員理由は、技能労務職員の退職不補充や組織の再編、業務の効率化、民間委託の推進等によるものです。

### (2) 年齢別職員数の状況

採用抑制の影響などもあり、49歳から56歳の区分では職員数が少ない状況となっています。



### (3) 人口1万人あたりの職員数の状況

類似団体における人口と職員数から、人口1万人あたりの職員数の状況を比較すると、本市は61.49人であり、他の類似団体と比較すると、平均を下回っている状況にあります。

地理的条件や財政状況の違いなどから各市の抱える事情も様々であり、一概に比較することは困難ですが、より一層の定員適正化を行う必要があると言えます。

| No. | 類似団体 | 人口(人)   | 面積(km <sup>2</sup> ) | 一般行政及び教育部門の職員数(人) | 人口1万人あたり職員数(人) |
|-----|------|---------|----------------------|-------------------|----------------|
| 1   | 草加市  | 243,978 | 27.42                | 980               | 40.17          |
| 2   | 春日部市 | 239,253 | 65.98                | 1,005             | 42.01          |
| 3   | 茨木市  | 276,662 | 76.52                | 1,176             | 42.51          |
| 4   | 春日井市 | 309,119 | 92.71                | 1,328             | 42.96          |
| 5   | 加古川市 | 271,637 | 138.51               | 1,187             | 43.70          |
| 6   | 川口市  | 581,170 | 61.97                | 2,553             | 43.93          |
| 7   | 大和市  | 231,822 | 27.06                | 1,019             | 43.96          |
| 8   | 寝屋川市 | 242,087 | 24.73                | 1,086             | 44.86          |
| 9   | 四日市市 | 313,195 | 205.58               | 1,419             | 45.31          |
| 10  | 宝塚市  | 233,967 | 101.8                | 1,088             | 46.50          |
| 11  | 一宮市  | 386,447 | 113.91               | 1,800             | 46.58          |
| 12  | 茅ヶ崎市 | 239,272 | 35.71                | 1,117             | 46.68          |
| 13  | 八戸市  | 239,172 | 305.4                | 1,147             | 47.96          |
| 14  | 枚方市  | 408,966 | 65.08                | 1,988             | 48.61          |
| 15  | 越谷市  | 330,428 | 60.31                | 1,627             | 49.24          |
| 16  | 八尾市  | 270,029 | 41.71                | 1,352             | 50.07          |
| 17  | 太田市  | 220,407 | 175.66               | 1,111             | 50.41          |
| 18  | 明石市  | 296,512 | 49.25                | 1,512             | 50.99          |
| 19  | 熊谷市  | 202,604 | 159.88               | 1,036             | 51.13          |
| 20  | 山形市  | 250,551 | 381.34               | 1,283             | 51.21          |
| 21  | 吹田市  | 356,768 | 36.11                | 1,834             | 51.41          |
| 22  | 所沢市  | 343,020 | 71.99                | 1,804             | 52.59          |
| 23  | 水戸市  | 271,612 | 217.43               | 1,434             | 52.80          |
| 24  | 沼津市  | 205,887 | 187.13               | 1,087             | 52.80          |
| 25  | 平塚市  | 259,640 | 67.83                | 1,377             | 53.03          |
| 26  | 甲府市  | 195,020 | 212.41               | 1,039             | 53.28          |
| 27  | 小田原市 | 196,809 | 114.09               | 1,065             | 54.11          |
| 28  | 厚木市  | 224,624 | 93.83                | 1,233             | 54.89          |
| 29  | 岸和田市 | 201,467 | 72.32                | 1,126             | 55.89          |
| 30  | 富士市  | 259,339 | 245.02               | 1,451             | 55.95          |
| 31  | 伊勢崎市 | 211,419 | 139.33               | 1,244             | 58.84          |
| 32  | 松本市  | 242,554 | 978.77               | 1,486             | 61.26          |
| 33  | つくば市 | 216,064 | 284.07               | 1,328             | 61.46          |
| 34  | 福井市  | 267,863 | 536.19               | 1,647             | 61.49          |
| 35  | 呉市   | 239,769 | 353.86               | 1,535             | 64.02          |
| 36  | 佐世保市 | 262,441 | 426.58               | 1,702             | 64.85          |
| 37  | 松江市  | 206,231 | 573.01               | 1,349             | 65.41          |
| 38  | 鳥取市  | 194,020 | 765.66               | 1,320             | 68.03          |
| 39  | 長岡市  | 281,411 | 890.91               | 1,978             | 70.29          |
| 40  | 上越市  | 202,312 | 973.61               | 1,767             | 87.34          |
|     | 平均   | 265,639 | 236.27               | 1,391             | 53.21          |

※類似団体とは、旧制度における特例市

#### 4 新たな定員適正化計画について

##### (1) 基本方針

【基本方針1】行政需要に応じたメリハリのある適正な人員配置

【基本方針2】類似団体と均衡のとれた定員管理

【基本方針3】技能労務職退職不補充の原則

##### (2) 計画期間及び定員目標

###### ①目標設定の考え方

今後の行政需要の変化を見据えて、人口規模が類似している全国の特例市の状況や、職員の年齢構成の平準化を勘案して設定しました。

【定員目標】 2,341人（H27.4.1） ⇒ 2,294人（H32.4.1） ▲47人（2.0%減）

###### ②年次計画

| 区分     | H27年度 | H28年度 | H29年度 | H30年度 | H31年度 | H32年度 | 計    |     |
|--------|-------|-------|-------|-------|-------|-------|------|-----|
| 職員数    | 2,341 | 2,357 | 2,383 | 2,369 | 2,286 | 2,294 | —    |     |
| 退職者数   | 消防以外  | 74    | 65    | 76    | 76    | 71    | —    | 362 |
|        | 消防    | 15    | 11    | 18    | 7     | 9     | —    | 60  |
|        | 任期付   | 0     | 1     | 0     | 68    | 0     | —    | 69  |
|        | 再任用   | 16    | 0     | 15    | 12    | 0     | —    | 43  |
|        | 計     | 105   | 77    | 109   | 163   | 80    | —    | 534 |
| 翌年度採用数 | 消防以外  | 63    | 60    | 61    | 59    | 66    | —    | 309 |
|        | 消防    | 15    | 11    | 18    | 7     | 9     | —    | 60  |
|        | 任期付   | 28    | 20    | 0     | 0     | 0     | —    | 48  |
|        | 再任用   | 15    | 12    | 16    | 14    | 13    | —    | 70  |
|        | 計     | 121   | 103   | 95    | 80    | 88    | —    | 487 |
| 増減数    |       | 16    | 26    | ▲14   | ▲83   | 8     | ▲47  |     |
| 増減率    |       | ▲0.7  | ▲1.1  | 0.6   | 3.5   | ▲0.4  | ▲2.0 |     |

###### 【主な増員】

- ・繁忙部門（福祉保健部等）への重点配置（H27・9人）
- ・国体部署への増員配置（H27～29・69人）
- ・北陸新幹線整備事業などへの増員配置（H27～29・10人）

###### 【主な減員】

- ・区画整理事業の縮小や西口再開発事業、駅周辺土地区画整理事業の完了に伴う減員（H27～31・▲37人）
- ・国体終了に伴う任期付職員の退職（H30・▲61人）
- ・技能労務職の退職（H27～32・▲54人）

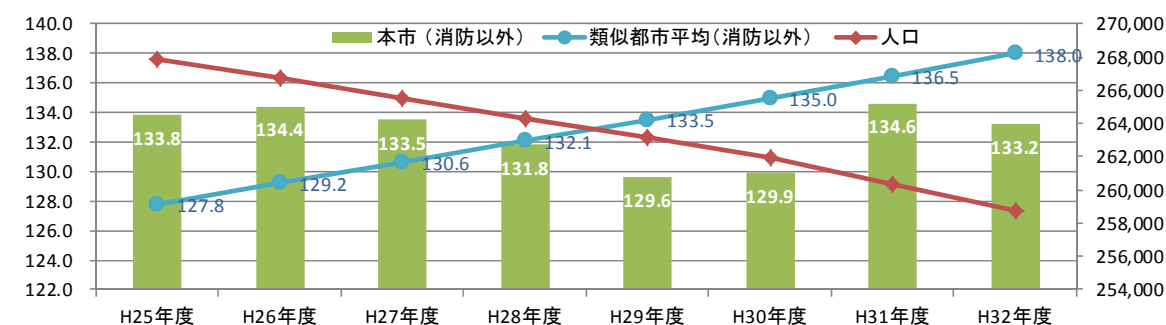
#### ③職員1人当たり人口の推移

|              | H25年度   | H26年度   | H27年度   | H28年度   | H29年度   | H30年度   | H31年度   | H32年度   |       |
|--------------|---------|---------|---------|---------|---------|---------|---------|---------|-------|
| 人口           | 267,904 | 266,725 | 265,532 | 264,338 | 263,145 | 261,936 | 260,343 | 258,729 |       |
| 本市           | 全体      | 114.0   | 114.4   | 113.4   | 112.2   | 110.4   | 110.6   | 113.9   | 112.8 |
|              | 消防以外    | 133.8   | 134.4   | 133.5   | 131.8   | 129.6   | 129.9   | 134.6   | 133.2 |
| 類似都市平均（消防以外） | 127.8   | 129.2   | 130.6   | 132.1   | 133.5   | 135.0   | 136.5   | 138.0   |       |

※類似都市とは、旧制度における特例市

※類似都市平均（消防以外）：類似都市のうち人口密度が平均より低い市の平均値を使用し、直近の伸び率で推計

※人口はコーホート法により外国人を含んで推計



#### 5 定員適正化に向けた具体的な取り組み

##### 【取組1】行政需要を見据えた職員配置

- ・行政需要の変化に柔軟に対応可能な職員配置を行う

##### 【取組2】職員採用の方針

- ・将来を見通した採用計画を策定し、各年度の採用者数の平準化を図る

##### 【取組3】民間委託・指定管理者制度の活用

- ・積極的な民間への事務事業の委託や指定管理者の導入に努める

##### 【取組4】総合支所等の機能見直し

- ・組織機構のスリム化を基本に、総合支所の規模・機能の適正化を図る

##### 【取組5】多様な任用形態の活用

- ・再任用職員、任期付職員、非常勤・臨時的任用職員の活用を図る