



銀福すいかの収穫〈園芸センター(7/15)〉

- 輝く ふくいの女性起業家
- 市職員後期採用試験(第1次試験)のお知らせ
- ふるさとを愛す ~豊田三郎画伯の絵画から~「夏の杉」

# 輝くふくいの女性起業家

市内では、自分の「強み」や「好きなこと」を活かして起業した女性が、「こだわり」や「情熱」を持って積極的な事業活動を行っています。

このような女性起業家がつながり、それによって生まれる新たな発想や刺激をビジネスに活かすため、市は女性起業家交流会を開催し、輝く女性の事業成長を応援しています。また、これから起業する人に対しては、家賃・広告宣伝費の補助や経営相談も行っています。交流会に参加し、自分の夢に向かって前進し続けている女性起業家を紹介します。



パン工房&カフェ  
たねと、はっぱ。  
(松城町10-7)

後藤 ひろみ さん

パンやお菓子づくりを教えていたところ、周りからの要望で、月に1回パンを販売するようになった後藤さん。それがきっかけで、販売回数も週1、2回と次第に増えていき、現在は、元気な女性スタッフと共に、パンやお菓子の製造販売とカフェの経営を行っています。

パンは添加物を使わず、すべて手作りです。原材料の小麦や野菜などにも、安全で安心できるものを使用しています。

また、仕事と家事を両立させた、女性の働き方・生き方を大切にしており、育児や介護を抱えた女性スタッフが協力し合える、温かく、明るい環境を築いています。



人材派遣会社  
(株)オムキャスト  
(御幸3丁目9-1)

木田 祐子 さん

人材派遣会社の支店長を務めた後、平成17年に起業した木田さん。一人ひとりが自分らしく働くことができるよう、質の高い人材派遣を行っています。

また、登録者の9割が女性であることから、高い志を持つ輝く女性を応援するため、スキルアップを図るセミナーなども開催しています。

夢を持ち、自分の可能性を信じることで能力は向上するという考えから、「夢は必ず叶う」を信条に、女性がビジネス社会で活躍できるよう、人と企業の出会いをサポートする事業を展開しています。



加藤 和子 さん

salon  
Kazu (カズ)  
(丸山1丁目115)

人とのふれあいが大好きで、1人でも多くの人を癒したいという思いから、50歳を機に起業した加藤さん。フェイシャルケアやフットケアなどさまざまなメニューにより、身近で心から癒される空間づくりを心がけています。

気軽にエステをしてもらえるようにと、今年4月には、スポーツクラブ内に2店目を開業しました。さらなる事業の拡大を図るなど、積極的な活動を行っています。

相手のことを考えれば気持ちは必ず伝わる。喜びをつなげていけたら、出会った人たちと深く長く付き合っていける。そんな思いを大切に、「人の手だからできること」を提供しています。



小沢 えつ子 さん

フェアトレード商品販売  
Ajee (アジー)  
(真栗町41-11)

バングラデシュの工芸品などを輸入し、インターネットで販売している小沢さん。発展途上国の人たちが作った製品を適正な価格で輸入し、生産者の生活向上を支援する取引「フェアトレード」を行うため、平成19年にインターネットによる商品販売を始めました。

ラグマットやバッグ、小物などをそろえており、現地の伝統的なデザインに日本でデザインした色や柄を加えるなど、日本人好みの商品開発に取り組んでいます。

これまで、貧困に苦しむ発展途上国の人たちの生活改善のため、フェアトレードを広める事業を展開してきました。そして、現在は、商品の収益で現地に福祉複合施設を建設するという夢に向かって、積極的な活動を行っています。



## 「女性あきんどフェスタ」を開催します

女性が共に活動することで新たな事業展開を図り、福井のビジネスを元気にするため、「あなたらしさ」や「福井らしさ」をテーマに、女性起業家による出店イベントを開催します。これは、女性起業家交流会の参加者の提案で決定したものです。どなたでも参加できます。

当日限定の「起業家コラボ商品」もあります。

とき 9月6日(日)

10時～

ところ アオッサ1階アトリウム

内容 福井にちなんだ飲食物の販売

・手作りアクセサリーや小物などの販売

・癒しのサービス



問い合わせ

マーケット戦略室 ☎ 20・5555

# 市職員 後期 採用試験(第1次試験)のお知らせ

来年4月に採用予定の市職員の後期採用試験(1次試験)を行います。

後期採用試験では、短大・高校卒業程度の事務、資格専門職および消防士を募集します。

※前期採用試験(大学卒業程度の事務、技術)の1次試験は終了しています。

**試験日** 9月20日(日) 午前9時～

**試験会場** 福井大学 文京キャンパス

**申込方法** 申込書に必要事項を記入して、職員課(市役所本館3階)まで郵送または持参してください。郵送の場合は、切手を貼った返信用封筒を同封してください。

**受付期間** 8月10日(月)～24日(月)

**申込書の入手方法**

○直接入手する方法

市役所本館1階総合案内、3階職員課および各総合支所総務課にあります。

○郵便による方法

封筒の表に「採用試験申込書請求(〇〇〇)」と朱書きし、返信用封筒を必ず同封してください。

※上記の(〇〇〇)には、下表の試験区分を選んで記入してください。

返信用封筒は、角形2号(A4判の大きさ)で、必ず返信先を書き、140円切手を貼ってください。

《請求先》 〒910-8511 福井市役所 職員課

○インターネットによる方法

ホームページからダウンロードできます。

《ホームページ》 <http://www.city.fukui.lg.jp/d120/syokuin/saiyo/index.html>

## ◆募集内容

試験区分		採用予定人員	職務内容	資格など	生年月日 (下記の期間に生まれた人)
短大・高校卒業程度	事務一般	2人	一般事務等に従事	必要なし	昭和63年4月2日～ 平成4年4月1日
資格専門職	社会福祉士	1人	専門的知識に関連する事務等に従事	社会福祉士資格を有する人または平成22年3月31日までに資格取得見込の人	昭和55年4月2日以降
	保健師	1人	専門的技術に関連する業務等に従事	保健師資格を有する人または平成22年3月31日までに資格取得見込の人	
	保育士	9人	保育園、児童養護施設などで保育業務等に従事	保育士資格を有する人または平成22年3月31日までに資格取得見込の人	昭和57年4月2日以降
	幼稚園教諭	1人	幼児の教育業務等に従事	幼稚園教諭免許を有する人または平成22年3月31日までに免許取得見込の人	
	栄養士	1人	専門的技術に関連する業務等に従事	栄養士資格を有する人または平成22年3月31日までに資格取得見込の人	
消防士	12人	消防業務等に従事	身体要件を満たす人(下記要件参照)	昭和59年4月2日～ 平成4年4月1日	

※複数の試験区分に申し込むことはできません。

採用予定人員は変更することがあります。

身体障がい者対象の採用予定人員は、前期試験と後期試験(消防士を除く)を合わせた採用予定人員のうち若干名です。

## ◇身体障がい者の受験資格

各試験区分の資格要件のほか、次のすべてに該当する人

- (1) 身体障害者福祉法第15条に定める身体障害者手帳の交付を受けている人
- (2) 活字印刷文(文字の大きさは、このお知らせ文と同程度)による出題に対応可能な人
- (3) 介助者なしに受験、通勤および職務遂行が可能な人

## ◇消防士の身体要件

区 分	基 準	
	男 性	女 性
身 長	おおむね160cm以上	おおむね155cm以上
胸 囲	身長のおおむね2分の1以上	
体 重	おおむね50kg以上	おおむね45kg以上
視 力	1. 左右とも矯正視力を含め1.0以上を有すること 2. 色覚が正常なこと	
聴 力	左右ともに正常であること	
握 力	左右ともおおむね35kg以上	左右ともおおむね30kg以上
肺 活 量	おおむね3,200ml以上	おおむね2,500ml以上
そ の 他	職務遂行上、身体に支障がないこと	

問い合わせ 職員課 ☎ 20-5250

## 思いやりの大切さを知る

6月22日、文京5丁目の花園幼稚園で「手作り人権紙芝居」が上演されました。これは、福井人権擁護委員協議会福井市部会の委員が、市内の園児を対象に、紙芝居を通して人権意識をはぐくみ、情操豊かに成長することを願って、手作りの人権紙芝居を作製したものです。

この日は、「みんななかよく」と「ごみはもってかえろう」の2つの作品を上演。どちらも、日常生活での出来事を題材にした園児にわかりやすい筋書きで、思いやりの心や優しい心の大切さを知ってもらう内容となっています。

38人の園児は、身振り手振りで演じられる紙芝居の1枚1枚を食い入るように見ていました。



手作り紙芝居を披露する委員

## てくてく 足羽山公園 第5回

～足羽山公園へ出かけてみませんか～

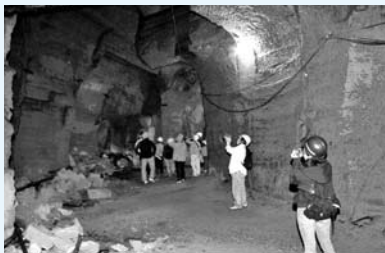
### 足羽山特産の「笏谷石」

足羽山の笏谷からは、「笏谷石」と呼ばれる越前の名石が産出しました。笏谷石は、適度な堅さと軟らかさがあり、さらに耐火性にも優れています。色は美しい青緑色で、その色は水に濡れると一際鮮やかさを増すという特徴もあります。

笏谷石の正体は、火山礫を多く含むデイサイト軽石火山礫凝灰岩で、約1,800万年前、日本海ができたころに日本列島全体で大火山活動が起こり、火砕流が水中や陸上に流れ出て堆積したものです。

笏谷石は古くから利用されており、山頂付近の古墳から発掘された石棺や三段広場にある継体天皇の石像、福井城の膨大な量の石垣もすべて笏谷石からできています。

この石材が越前の名石として全国的に有名になったのは、運搬のために笏谷のすぐ近くを流れる足羽川の水運が利用でき、三国湊から北前船で全国に向けての販路が開けていたからと言われています。福井の歴史や文化を語る時、笏谷石の存在は欠かせないものとなっています。



笏谷石旧採掘坑道（七ツ尾口の内部）

問い合わせ 公園課 ☎ 20-5460

## 発信!こちら安全・安心情報館 No. 38



### 自主防災組織をもっと機能させよう!

市の自主防災組織結成率は、平成21年6月現在、95%まで向上しています。

しかしながら、「組織化はしたものの…」という悩みを感じている人も多いのではないのでしょうか。

自主防災組織は、災害時に互いに助け合う制度であり、また、「いざ」という時には組織として機能しなければなりません。

そのため、普段から防災意識の高揚を図るための研修会や防災訓練など、さまざまな活動を学び、体験することが大切です。

防災センターでは、自主防災組織の人材育成や活動活性化支援のため、自主防災教室・出前講座を行っていますので、ぜひ地域ぐるみで申し込んでください。

また、活動・資機材購入などの補助制度もありますので、防災センターまでご相談ください。

#### ◆自主防災教室・出前講座

内容 講話、DIG、クロスロード

申込 電話で希望日・場所・内容などをお知らせください。



防災訓練の様子



防災教室の様子

問い合わせ 防災センター ☎ 20-5156

なんと! 熱帯なふくい

- 暑いね～。
- そうね。でも福井にも、熱帯のようにもっともっと暑かった時代があるのよ。
- 熱帯!?! いつ?
- 約1,700万年前よ。その証拠に、福井市の小丹生町から、約1,700万年前のマングローブの花粉化石が見つっているのよ。
- マングローブ?
- 根元が海水に浸っている林のことで、現在は鹿児島県より南の亜熱帯や熱帯にしかないわ。
- 熱帯の植物の花粉かあ。そんなものも見つかるんだね。
- そう。そして、マングローブの特徴として見られるタコの足のような根っこの下には干潟が広がっていて、そこに棲んでいる二枚貝やシャコの仲間の化石も市内で見つっているのよ。
- 熱帯の林に干潟? 想像できないなあ。
- 約1,700万年前は、福井も今の東南アジアのような熱帯の気候だったみたいね。化石を見ると、今では想像できないような世界があったことがわかってくるわ。



マングローブの干潟に棲む貝の化石

■第68回特別展「身近な太古—福井市の化石」

とき 10月12日(祝)まで  
 ところ 自然史博物館  
 ※8月16日(日)は、熱帯気分を味わえる「南国カフェテラス」を開催します。

問い合わせ 自然史博物館 ☎35-2844

とことん再発見 56



「橋本左内の最期」

今から150年前の安政6年(1859)、橋本左内は数え年26歳という若さで、江戸伝馬町獄舎の刑場で上りになりました。「申渡状」(現在の判決文)によると、罪状は、主君松平春嶽の命とは言え軽輩の身分で將軍継嗣問題に関わり、京都の上級公家にも徳川(一橋)慶喜の擁立を説いたことが主なものでし

た。これによって左内は死罪を言い渡され、即刻首をはねられました。左内本人も、松平春嶽をはじめ福井藩の人々も、このような残酷な刑に処せられるとは予想もしていなかったようです。しかし、左内は平然とした態度で刑場に進み、福井藩邸の方向に恭しく礼をして、刑に服したと伝えられています。左内処刑に至る背景は、春嶽晩年の手記『逸事史補』に、初めの評定では流罪とあったのを大老井伊直弼がそれより一重らい罪にするよう罪状案に付紙した結果によるものと書かれています。当時、井伊直弼の権勢は「飛ぶ鳥を落とす」ほどであり、

役人がこれを押し返すことができなかったというのです。彦根市には、重要文化財彦根藩井伊家文書の中に、安政の大獄に連座した人々の「処罰案」が残されており、処罰案の左内の箇所には「死罪」と書き改められた付紙が確認できます。郷土歴史博物館では、8月14日(金)10月12日(祝)まで、企画展「橋本左内と安政の大獄」を開催します。今回は、將軍継嗣問題に関わったところから最期までの晩年の左内を紹介します。この機会に左内刑死の真相を考えてみてはいかがでしょう。

問い合わせ 郷土歴史博物館 ☎21-0489

アートな時間 野町和嘉「家路を急ぐ少年」

今回紹介する作品は、市美術館で9月5日(土)から開催する野町和嘉写真展「聖地巡礼」で展示するものです。

砂丘と礫砂漠の狭間にオアシスが点在しているアフリカ、アルジェリアの西部。集落の背後に巨大な砂丘群が迫っているこの土地で、夕日に照り輝く砂丘の麓を歩いている少年の姿を捉えた1枚です。巨大な砂丘と少年、空のそれぞれの色の対比によって、作家が感じた圧倒的な砂漠の存在感が迫ってきます。



「家路を急ぐ少年」カルガス アルジェリア

野町和嘉は1946

年、高知県に生まれました。この作品が撮影された1972年は、野町がフリーの写真家として活動を始めたばかりのころで、出品作品の中では最も初期のものになります。初めてアフリカを訪れた野町は、サハラの子の海と出会ってそのスケールに圧倒され、そこに人々が暮らし、何世代にもわたって住み続けてきたことに心動かされたことを述懐しています。野町は、このサハラとの出会いを出発点に、以来35年以上にわたる現在もなお、自然環境が苛酷な土地とそこに住む人々の生きる姿を撮り続けています。

■野町和嘉写真展「聖地巡礼」

とき 9月5日(土)～10月4日(日)  
 休館日 毎週月曜日

問い合わせ 市美術館 ☎33-2990

# お知らせ

information

## 暮らし

### 不法投棄は犯罪です

清掃清美課 ☎20・5377

不法投棄を行った人は、5年以下の懲役または1000万円以下の罰金に処せられます。ごみは自ら責任をもって、適正に処理してください。

土地・建物の所有者や管理者は、定期的に管理を行い、不法投棄をされない環境をつくりましょう。

不法投棄を未然に防止するためには、皆さんの監視の目が欠かせません。みんなの手で不法投棄をなくしましょう。

### 下水道受益者負担金

#### などの納入について

下水道お客様サービス室 ☎20・5634

下水道受益者負担金・分担金の第2期の納期限は、8月31日(月)です。

## ふるさと納税にご協力ください

市民税課 ☎20-5306

「ふるさと納税」とは、ふるさとへの「寄附金」です。福井市などの地方公共団体に寄附をした場合に、寄附をした金額に応じて個人住民税と所得税が軽減される仕組みになっています。また、ふるさと福井市を応援したい、福井市にゆかりがあってぜひ貢献したいという人の思いにこたえる制度です。

「希望」と「安心」のまちづくりに取り組む福井市にご協力をお願いします。

**申 込** 「寄附申出書」に必要事項を書いて、郵送またはFAX、Eメールで提出してください。市のホームページ(<http://www.city.fukui.lg.jp/d150/siminzei/furusato.html>)から電子申請もできます。

※「寄附申出書」は窓口にあります。電話での申込、市のホームページからのダウンロードもできます。

**寄附金の送金** 市からの送金用書類が届いたら、最寄りのゆうちょ銀行または郵便局で振り込んでください。

**税上の優遇措置** 寄附をした金額の一部が市・県民税と所得税から差し引かれます。

※差し引かれる額は5,000円を超える分まで、市・県民税所得割額のおおむね1割が限度です。なお、確定申告が必要となりますので、領収証明書を添えて所轄の税務署に申告してください。

## 福祉

### 福井市戦没者追悼式

地域福祉課 ☎20・5404

とき 8月15日(土)

11時30分～12時30分

ところ 市民福祉会館6階

大ホール

※マイクロバスが、10時45分に市役所と護国神社を出発しますので、ご利用ください。

## 離職者にかかる 国民健康保険税の減免について

保険年金課(保険係) ☎20・53333

平成21年経済危機対策として、国民健康保険に加入している人が、自己の意思に反して離職や廃業を余儀なくされた場合に、申請によって国民健康保険税が減免されます。

**減免要件**

次のすべてに該当すること

- ・自己の意思に反する離職・廃業であること
- ・平成20年の世帯の合計所得金額が400万円以下であること
- ・今年の世帯の所得見込額が、昨年より3割以上減少していること
- ・国民健康保険税の負担が困難であること

**対象税額**

申請日(納期限の7日前)から平成22年1月4日(月)までに納期限が到来する国民健康保険税額

※前年所得・本年見込所得を勘案した一定割合を減免します。

**申請期間**

12月18日(金)まで

※平成21年分の保険税のみに適用し、申請日以後に納期限が到来する保険税が対象のため、申請が遅

くなると減免金額が少なくなります。

持ち物・失業理由が確認できるもの(離職票、雇用保険受給資格者証、廃業届など)

・平成20年分の所得が確認できるもの(確定申告書、給与所得の源泉徴収票など)

・平成21年分の収入が推定できるもの(給与明細、雇用保険決定通知、年金支払い通知など)

・印鑑(スタンプ印不可)  
※詳しくは、ホームページ(<http://www.city.fukui.lg.jp/d240/nenkin/kokuhof-risyoku.html>)をご覧ください。か、お問い合わせください。

## 子育て応援特別手当 (平成20年度版)の 申請はお済みですか

子ども福祉課 ☎20・5412

子育て応援特別手当(平成20年度版)の申請は、9月25日(金)までです。対象になる人で申請がまだの人は、3月末に郵送した申請書などをご覧になり、早めに申請してください。申請書が届いていない場合は、ご連絡ください。

## 高額医療・高額介護合算療養費制度が始まりました

保険年金課(保険係) ☎20・53383  
 介護保険課 ☎20・5715  
 県後期高齢者医療広域連合  
 ☎54・63330

医療保険ごとの世帯を単位として、1年間(8月1日～翌年7月31日)に支払った医療保険と介護保険の自己負担額を合計して基準額を超えた場合に、超えた金額を支給します。ただし、平成20年度の対象期間は、平成20年4月1日～平成21年7月31日までです。

◆国民健康保険または長寿医療(後期高齢者医療)制度に加入している人  
 平成21年7月31日現在で加入している人で、対象となる人には、平成22年2月ごろに通知する予定です。ただし、市町村を越えて転居した人や加入する医療保険を変更した人には、通知できない場合があります。

申請所 市役所本館2階  
 保険年金課  
 ◆社会保険などの被用者保険に加入している人  
 平成21年7月31日現在で加入している介護保険者(市町村の介護保険担当窓口)へ自己負担額証明書の交付を申請してください。

さい。発行は平成22年2月ごろの予定です。交付後の手続きについては、協会けんぽや共済組合などの窓口にお問い合わせください。

◎いづれも:  
 申請してから支給までに半年以上かかる予定です。

## 健康

### がん予防講演会

清水保健センター ☎98・3200

9月は、がん征圧月間です。最近増えている大腸がんについての講演会と、旬の食材を使った大腸がん予防の食事の話を試食を交えて行います。

とき 9月6日(日)  
 10時～11時45分  
 ※受付は9時45分からです。  
 ところ 清水保健センター  
 対象 市内に住むか勤める人  
 講師 県民健康センター所長 松田一夫氏  
 定員 50人(先着順)  
 参加費 無料  
 申込 8月10日(月)から電話受付

◎いづれも:  
 対象 生活習慣病予防や健診結果について相談を希望する人  
 定員 20人(先着順)  
 持ち物 健診結果など血液データがわかるもの

## 健康相談会

市保健センター ☎28・1256  
 清水保健センター ☎98・3200

◆清水保健センター  
 とき 8月24日(月)  
 13時15分～14時45分

内容 生活習慣病予防や栄養の話、医師による個別相談  
 相談医 県民健康センター 田中正樹氏  
 申込 随時、清水保健センターで電話受付

◆市保健センター  
 とき 9月9日(水)  
 12時30分～15時30分

内容 生活習慣病予防や栄養の話、医師による個別相談  
 ※希望者に脂質・血糖値の血液検査を実施します。  
 (1項目あたり400円)  
 相談医 福井循環器病院 水野清雄氏  
 申込 随時、市保健センターで電話受付  
 ※血液検査希望者は、申込時にお知らせください。

◎いづれも:  
 対象 生活習慣病予防や健診結果について相談を希望する人  
 定員 20人(先着順)  
 持ち物 健診結果など血液データがわかるもの

## お盆期間中の診療について

市保健センター ☎28-1256

お盆期間も急病者を診療します。

とき	じかん	ところ	診療科目
8月14日(金)～16日(日)	9:00～18:00 ※受付は17:30までです。	市休日急患センター(城東4丁目) ☎22-2099	内科、小児科
	9:00～12:00 13:00～18:00	市休日急患歯科診療所(大願寺3丁目) ☎26-8468	歯科

※受診の際は必ず保険証、各種受給者証、健康の記録、自己負担金をお持ちください。市急患センターでは、土曜日の夜間(19時～翌朝6時)も診療します。

### ◆子ども救急医療電話相談

子どもの急な病気に関する相談を受け付けます。小児科医が電話でアドバイスします。

電話番号 ☎#8000(短縮ダイヤル)  
 ☎25-9955

じかん 19時～23時

※診断・治療ではありません。慢性疾患の治療法や育児相談には応じられません。1回線のため、話し中の場合は、しばらく時間をおいてからかけ直してください。

### ◆子どもの健康管理

子どもが急病になっても慌てないよう、日ごろからかかりつけ小児科医に相談・確認しておきましょう。

#### 〈相談・確認すること〉

- ・持病の症状
- ・急病時の対応
- ・薬の内容、飲ませ方
- ・治療中の場合は、休日分の薬の数

## 60メンズ貯筋教室

市保健センター ☎28・1256

とき	じかん	内容	ところ
9月7日(月)	12:30～15:30	・健康チェック (血液検査など) ・生活習慣病・栄養の話	市保健センター
9月14日(月)、10月5日(月)、13日(火)、 10月19日～11月16日の毎週月曜日、 11月24日(火)、12月1日(火)、7日(月)、 14日(月)	13:30～15:00	・体力測定 ・マシンを使った筋力トレーニング	東山健康運動公園
12月21日(月)	13:30～15:30	・健康チェック (血液検査など) ・振り返り	市保健センター

参加費 1600円  
持ち物 初回は筆記用具、2回目以降は動きやすい服装、内ズック、タオル、飲み物

申込 8月26日(水)(必着)までに、往復はがきに住所、氏名、年齢、電話番号、運動習慣の有無を書いて送ってください。

申込先 〒910-0853

福井市城東4丁目14-30  
福井市保健センター  
「60メンズ貯筋教室」係

## らくらく体操教室

市保健センター ☎28・1256

とき 9月3日～11月26日の毎週木曜日  
(全12回)  
13時30分～15時

※10月29日を除きます。  
受付は13時15分からです。

ところ 市保健センター  
対象 70歳以下で、1年以内に健康診査や医療機関などでの健康診断を受けた人

※運動習慣がない人で、医師から運動制限をされていない人に限ります。

内容 【1回目】

生活習慣病についての話  
【2回目以降】

対象 60歳代の男性で、運動習慣がない人  
※原則14回とも参加可能で、医師から運動制限をされていない人に限ります。

定員 20人(抽せん)

楽しく気軽にできるリズム体操

講師 健康運動指導士、保健師、管理栄養士

定員 20人(先着順)

参加費 2000円

※初回に集めます。

持ち物 初回は健診結果、血液データ、筆記用具、2回目以降は動きやすい服装、内ズック、飲み物

申込 8月18日(火)8時30分から電話受付

## 健康料理教室

市保健センター ☎28・1256  
清水保健センター ☎98・3200

食品についての正しい知識を身につけませんか。

とき 【市保健センター】  
9月15日(火)

【清水保健センター】  
9月18日(金)

じかん 10時～12時  
※受付は9時45分からです。

対象 市内に住む人  
内容 油脂、脂質異常症、1日に必要な油脂量についての講義

・油脂を控えたメイン料理1品の調理

定員 各20人(先着順)  
参加費 無料

持ち物 エプロン、三角巾、手ふき用タオル

申込 8月21日(金)から各保健センターで電話受付

## 催し

### 第68回特別展開連行事

### 特別講演会「化石と語る」

自然史博物館 ☎35・2844

第68回特別展「身近な太古ー福井市の化石ー」に関連し、市内で見つかっている化石を含めた話を、専門家がわかりやすく語ります。

とき 8月23日(日)  
13時30分～16時30分

ところ 自然史博物館  
対象 中学生以上

演題 「ゾウ化石が語る地球のリズム」

講師 滋賀県立琵琶湖博物館

高橋啓一氏  
・「恐竜化石の見つけ方」

講師 千葉県立中央博物館  
伊左治鎮司氏

参加費 無料  
※入館料が別途必要です。

申込 当日、会場受付

## 天体観望会

自然史博物館 ☎35・2844

### ◆七夕の星と木星と歌の夕べ

8月26日は旧暦の七夕です。こと座のベガ、わし座のアルタイル、はくちょう座の一等星デネブを探してみませんか。途中で、七夕や星にちなんだ歌の独唱があります。

とき 8月26日(水)

19時～21時  
※20時30分までにお越しください。雨天時は中止します。

歌い手 福井大学教育地域科学部 教授 松濱敏郎氏

### ◆木星を見よう

木星の模様やガリレオ衛星を観望しませんか。

とき 9月11日(金)  
19時30分～21時30分

※21時までにお越しください。雨天・曇天時は12日(土)に順延します。

◎いづれも…  
ところ 自然史博物館

講師 自然史博物館協力員 中島孝氏  
南政次氏

参加費 無料  
※夜の天文台は冷えますので、長袖をご用意ください。



### 標本同定会

## 「標本の名前を調べよう」

自然史博物館 ☎35・2844

植物、昆虫、化石、岩石、キノコで、名前がわからない標本を専門の先生と一緒に調べませんか。

とき 8月21日(金)、22日(土)

9時～12時、13時～16時

ところ 自然史博物館

対象 小学1年生以上

定員 なし

参加費 100円(入館料)

※中学生以下、70歳以上、障がい者とその付添人は無料です。  
※申込は必要ありません。

## フェニックスシアター

映像文化センター ☎20・5030

とき 8月22日(土)、9月12日(土)

10時～15時

ところ フェニックス・プラザ

3階 映像ホール

上映作品

【8月22日】  
・ドキュメンタリー編 (10時～)

・京都の名刹 東寺 ほか

・アニメ編 (13時30分～)

「おおかみと7ひきのこ

やぎ」ほか

【9月12日】

・ドキュメンタリー編

(10時～)

日本百景 日本の群島

ほか

・アニメ編 (13時30分～)

「きんのがちょう」ほか

定員 118人

入場料 無料

## 榎谷ダム見学会と植樹会

農村整備課 ☎20・5440

FAX 20・5741

日野川源流に建設された水源施設を見学しませんか。記念植樹も行います。

とき 10月10日(土)

8時30分～16時

集会場 市役所本館 正面入口

コース 市役所↓榎谷ダム↓八乙女頭首工↓日野川地区水道管理事務所↓市役所

対象 小学生以上

定員 30人(抽せん)

参加費 無料

持ち物 昼食、雨具

申込 8月31日(月)(必着)まで

に、はがきまたは電話、FAXで、参加者全員の住所、氏名、電話番号をお知らせください。

〒910-8511

福井市役所農村整備課

## 障害者雇用促進展

労政課 ☎20・5321

とき 9月4日(金)～7日(月)

【4日】13時～21時

【5日】10時～21時

【6日】9時～21時

【7日】10時～13時

ところ アピタ福井大和田店

2階アピタスペース

ラブリートナーエルパ

1階エルスペース

内容 【アピタスペース】

・障害者雇用支援月間ポスター 原画県内応募作品展

示

・県内の障がいがある児童・生徒による絵画などの作品展示、特別支援学校の紹介および作品展示・即売 (4日～6日)

・特別支援学校の生徒によるコーヒーサービス (5日、6日)

【エルスペース】

・障がい者授産施設の紹介および作品展示・即売 (4日～6日)

・障害者雇用促進パネル展 (全国・県内の雇用事例)

・特別支援学校の生徒によるコーヒーサービス (5日、6日)

申込先

〒910-8511

福井市役所農村整備課

## 市民協働パワーアップセミナー

「地縁団体とNPOの協働」

市民協働・国際室 ☎20・5300

地縁組織やボランティア団体、NPOなどと行政がいかに協働することができるかを考えます。

とき 8月22日(土)

13時30分～15時30分

ところ 国際交流会館

第3会議室

講師 (備)大阪ボランティア協会

常務理事

早瀬昇氏

受講料 無料

申込 随時、電話受付

とき 8月22日(土)

14時～15時

◎いずれも…

ところ 郷土歴史博物館

観覧料 400円

※中学生以下、70歳以上、障がい者とその付添人は無料です。

語り部と歩く歴史探訪

旭地区の偉人を訪ね歩く

市歴史ボランティアグループ「語り部」事務局(歴史のみち整備推進室内) ☎20・5106

とき 9月13日(日)

13時30分～16時

集会場 JR福井駅東口

コース 鈴木主税生誕地、岡田啓介生誕地、吉田東篁生誕地(など)

参加費 500円(保険料など)

申込 9月4日(金)(必着)まで

に、往復はがきに参加者全員の住所、氏名、年齢、電話番号を書いて送ってください。

〒910-8511

福井市役所 歴史のみち整備推進室内

「語り部」と歩く9月係

学芸員が解説します。

夏季企画展

「橋本左内と安政の大獄」

郷土歴史博物館 ☎21・0489

幕末の福井藩士橋本左内の没後150年を記念し、左内刑死の真相と裁判の経過や共に連座した長州藩士吉田松陰の関係史料などを特別に公開します。

とき 8月14日(金)～10月12日(祝)

9時～19時

※入館は18時30分までです。

休館日 9月1日(火)、2日(水)

◆特別ギャラリートーク

「橋本左内と安政の大獄」

展示史料を熟覧しながら担当

学芸員が解説します。

学芸員が解説します。

学芸員が解説します。

# あかり 愛宕坂灯の回廊 — 秋 —

歴史のみち整備推進室 ☎ 20-5106

たくさんの行灯とLEDキャンドルが愛宕坂を彩ります。ゆったりとした気分で秋の愛宕坂を歩いてみませんか。

と き 9月25日(金)～27日(日) 18時～21時

ところ 愛宕坂～横坂、青松園庭園

※いずれも、荒天時は中止する場合があります。

## ◆人形劇「わ、わ、わ、わ、わっしょい」、「わらしべ長者じゃ」

芸達者の3人による昔話の人形劇を、親子で楽しみませんか。

と き 9月26日(土) 14時～15時

ところ 青松園(足羽神社隣)

出演 劇団ひと組(石黒寛・加藤K子・ながたひろし)

定員 50人(抽せん)

参加費 無料

申込 9月10日(木)(当日消印有効)までに、往復はがきに住所、氏名、電話番号、大人・子どもの人数を書いて送ってください。

申込先 〒910-0023 福井市順化2丁目1-1 益茂ビル3階  
福井県子どもNPOセンター

問合せ 福井県子どもNPOセンター ☎ 30-0911

## ◆尺八デュオ「黒船」コンサート「秋月の響」

秋の夜の静寂に、古典尺八と電子音響の癒しの音色が響きます。

と き 9月26日(土) 18時～19時20分

ところ 青松園

定員 50人(抽せん)

参加費 無料

申込 9月7日(月)(必着)までに、往復はがきまたはEメールで、住所、氏名、電話番号、人数をお知らせください。

申込先 〒918-8007 福井市足羽1丁目6-34  
橘曙覧記念文学館「黒船コンサート」係  
《Eメール》info@fukui-rekimachi.jp

問合せ 橘曙覧記念文学館 ☎ 35-1110

## ◆「明治のともしび展」

明治時代に使われたさまざまなランプを展示します。

と き 9月25日(金)～27日(日) 9時～21時

※25日(金)は17時からです。

入館は閉館時間の30分前までです。

ところ 愛宕坂茶道美術館

所蔵 芳澤孝造氏

観覧料 100円

※中学生以下、70歳以上、障がい者は無料です。

問合せ 愛宕坂茶道美術館 ☎ 33-3933

※申込は必要ありません。

## ◆愛宕坂茶道美術館企画展「茶人と茶約」

室町時代から江戸時代にかけて歴史に名を残した茶人たちが作った茶約を展示します。

と き 9月12日(土)～11月18日(水) 9時～17時15分

※9月25日(金)～27日(日)は、開館時間を21時まで延長します。

入館は閉館時間の30分前までです。

ところ 愛宕坂茶道美術館

観覧料 100円

※中学生以下、70歳以上、障がい者は無料です。

## ◆呈茶サービス

と き 9月25日(金)～27日(日) 10時～20時

参加費 200円

◎いずれも…

問合せ 愛宕坂茶道美術館 ☎ 33-3933

## ◆橘曙覧記念文学館テーマ展「鳥のうた」

と き 9月29日(火)まで 9時～17時15分

※9月25日(金)～27日(日)は、開館時間を21時まで延長します。

入館は閉館時間の30分前までです。

ところ 橘曙覧記念文学館

観覧料 100円

※中学生以下、70歳以上、障がい者は無料です。

問合せ 橘曙覧記念文学館 ☎ 35-1110



## 「ミロ展」関連イベント 「フラメンコのタバ」

市美術館 ☎33・29900

フラメンコのリズムでスペインの空気を感じてみませんか。  
とき 8月29日(土)

14時30分～15時、  
20時～20時30分

ところ 市美術館

定員 各50人(先着順)

観覧料 各500円

(飲み物代含む)

※展示観覧には、鑑賞券が別途必要です。

申込 当日、会場(2階喫茶室前)受付

※各回の開場1時間前に整理券を配布します。

※当日は、開館時間を21時まで延長します。

## 野町和嘉写真展

「聖地巡礼」

市美術館 ☎33・29900

写真家野町和嘉が35年にわたって世界各地で撮り続けてきた多様な民族と人々の日常、暮らしに根ざした祈りの姿を約180点の作品で紹介いたします。  
とき 9月5日(土)～10月4日(日)

9時～17時15分

※入館は16時45分までです。

休館日 9月7日(月)、14日(月)、24日(木)、28日(月)

ところ 市美術館

観覧料 一般 900円

高校・大学生 500円

小・中学生 200円

◆作家ギャラリートークとサイン会

出品作家による作品解説とサイン会を開催します。サイン会はトーク終了後に行います。  
とき 9月5日(土)

14時～15時

11時～12時

ところ 市美術館

講師 写真家 野町和嘉氏

※参加には、展覧会の鑑賞券が必要が必要です。

## 福井豪雨災害復興5周年 「越前朝倉万灯夜」

夢・創造足羽会事務局(旧朝倉氏遺跡保存協会内)

市民協働・国際室 ☎41・23300

☎20・53000

3500本のろうそくで「乗谷朝倉氏遺跡をライトアップ」します。  
とき 8月22日(土)、23日(日)

18時～21時

ところ 一乗谷朝倉氏遺跡

※なるべく公共交通機関を

ご利用ください。福井駅前市内バス乗り場9番から臨時バス(有料)を運行します。

内容・二胡演奏(22日、23日)

・篠笛演奏(22日)

・一客一燈

※全国植樹祭で天皇皇后両陛下が利用されたお野立所がご覧になれます。

入場料 無料

※当日500円で、ライトアップに参加することができます。

※この事業は、「福井市誇りと夢・わがまち創造事業(地区連携推進コース)」の助成を受けています。

## まちづくり・商業活性化セミナー 「地方都市の魅力な 中心市街地とは」

福井市の中心市街地のあり方

まちづくり福井(株) ☎30・03300

FAX 30・05005

中心市街地振興課 ☎20・56777

郊外店舗やショッピングセンターにはないような魅力づくりのために、中心市街地の商業が果たすべき役割について学ぶことができます。

とき 9月11日(金)

13時30分～15時30分

ところ 響のホール

共催 まちづくり福井(株)、福井市中心市街地活性化協議会、福井商工会議所流通第二部会

講師 (株)ダイナミックマーケティング社代表 六車秀之氏

受講料 無料

申込 8月31日(月)までに、FAXまたはEメールで、セミナー名、住所、氏名、勤務先、電話番号をお知らせください。

※折り返し受講票を送ります。

《Eメール》  
fminoh@funo.co.jp

コース 福井駅↓木ごころ文化ホール↓池田町内(治水事業説明)↓ふるさとふれあい道場(夕食)↓いけだエコキャンドル会場(自由行動)↓福井駅

対象 市内に住む人(中学生以下は保護者同伴)

定員 70人(抽せん)

参加費 500円

※中学生以下は200円で

す。

申込 9月11日(金)(必着)までに、郵送またはFAXで、参加者全員の住所、氏名、年齢、電話番号、Eメールアドレスをお知らせください。ホームページ

(http://www.pref.fukui.lg.jp/doc/kasen/index.html) でも受け付けます。

〒910-8580

福井県庁 河川課

足羽川治水対策協議会 事務局

## 足羽川源流のまち 池田を訪ねて

県河川課 ☎20・04855

FAX 20・06559

市河川課 ☎20・54922

足羽川ダムによる治水対策を知り、池田町の環境事業の一環である「エコキャンドル」に参加しませんか。

とき 9月26日(土)

13時30分～20時20分

集合場所 コミュニティバス乗り場「福井駅東口」



# 教室・講座

## 自然史講座

### 「秋の鳴く虫観察会」

自然史博物館 ☎35・2844

秋を代表するコオロギやスズムシなど、鳴く虫を中心に河原で観察します。

とき 9月5日(土)

18時～21時

※雨天時は中止します。

ところ 日野川河川敷(清水町)

対象 小学4年生以上

(小学生は保護者同伴)

講師 自然史博物館協力員

定員 20人(抽せん)

参加費 無料

持ち物 筆記用具、メモ帳、虫捕り網・虫かご(採集を希望する人)、懐中電灯、タオル、虫よけ、飲み物

申込 8月28日(金)(必着)までに、往復はがきに住所、氏名、年齢、電話番号を書いて送ってください。

申込先 〒918-8006 福井市足羽上町147 福井市自然史博物館 「秋の鳴く虫観察会」係

## 地質学講座

### 「見る・聞く・語る」の6おいたち①②③

自然史博物館 ☎35・2844

①「地質学と福井の大地」

(基礎編)

現地では岩石や地層を観察する際の基礎や福井県の大まかな地質について学習します。肉眼での岩石の見分け方などの実習も行います。

とき 8月29日(土)

13時30分～16時

ところ 自然史博物館

講師 学芸員 梅田 美由紀

参加費 200円

(テキスト代、入館料)

②「地層見学・東尋坊と雄島」

全国に誇る奇勝・東尋坊を地質学的な視点から堪能します。断崖絶壁ができた理由や福良海岸の海食洞と離れ岩の関係について、現地を歩きながら紹介します。

とき 9月13日(日)

9時～15時

※雨天時は中止します。

集合場所 市役所正面入口

※現地までバスで移動します。

ところ 東尋坊・雄島

(坂井市三国町)

講師 館長 吉澤康暢

参加費 200円(テキスト代)

③「化石から知るふくい」

(基礎編)

古生物学の基本を学び、県内で見つかった代表的な化石を、実物標本を用いて紹介します。

とき 9月19日(土)

13時30分～16時

ところ 自然史博物館

講師 学芸員 安曾潤子

参加費 200円

(テキスト代、入館料)

◎いづれも…

対象 高校生以上

定員 20人(抽せん)

申込 ①は8月21日(金)、②は9月5日(土)、③は9月11日(金)(いづれも必着)までに、往復はがきに講座の番号、住所、氏名、年齢を書いて送ってください。

申込先 〒918-8006 福井市足羽上町147 福井市自然史博物館 「地質学講座」(講座番号)係

市美術館 ☎33・2990

## 世界のコーヒー淹れ方講座

市美術館 ☎33・2990

その国ならではのコーヒーの飲み方や家庭でおいしく淹れる方法を学びませんか。 コーヒー豆のお土産もありま

す。

とき 9月13日(日)、19日(土)

10時～11時

ところ 市美術館

協力 日本コーヒー文化学会

福井支部

講師 日本コーヒー文化学会

理事

定員 50人(抽せん)

参加費 500円

申込 13日分は9月3日(木)、19日分は9日(水)(いづれも必着)までに、往復はがきに希望日、住所、氏名、電話番号を書いて送ってください。

申込先 〒918-8112 福井市下馬3丁目1-11 福井市美術館

市民アトリエ

## 「空き缶で飛行船をつくる」

市美術館 ☎33・2990

とき 9月12日(土)、13日(日) <全2回>

13時30分～15時30分

ところ 市美術館

対象 中学生以上

講師 笠井千鶴氏

定員 15人(抽せん)

参加費 1000円

市美術館 ☎33・2990

申込 9月2日(水)(必着)までに、往復はがきに住所、氏名、年齢、電話番号を書いて送ってください。

申込先 〒918-8112 福井市下馬3丁目1-11 福井市美術館

子どもアトリエ

## 「ダンボールの仮面で変身」

市美術館 ☎33・2990

ダンボール箱を利用した仮面を作ってみませんか。

とき 9月26日(土)、27日(日) <全2回>

13時30分～15時30分

ところ 市美術館

対象 小学1年生以上の子どもとそ

の保護者

講師 佐々木昌夫氏

定員 20組(抽せん)

参加費 500円

申込 9月16日(水)(必着)までに、往復はがきに住所、氏名、年齢、電話番号を書いて送ってください。

申込先 〒918-8112 福井市下馬3丁目1-11 福井市美術館



## 就職支援セミナー

### (介護職コース)

労政課 ☎20・53321

厳しい雇用情勢下でも比較的人材の多い介護分野への就職を考えてみませんか。介護未経験者を対象に、講義や施設見学、実習を行います。また、市内の施設への就職もサポートします。

とき 8月27日(木)、28日(金)、31日(月)、9月1日(火)  
〈全4回〉  
13時～16時

ところ 市研修センター  
(文京6丁目)

※28日、31日は市内の介護施設で行います。

対象 主に介護職未経験者で、介護職に興味のある人

内容 介護についての基礎知識と介護職の雇用の現状、介護の資格、介護技術体験、施設見学、施設実習

※介護職に関する就職相談にも随時対応します。

定員 10人  
参加費 無料

申込 8月20日(木)まで、アイビーエージェント㈱(☎29・0888)で電話受付

※定員に満たない場合は締切後も受け付けます。

## 保育士就業支援講習会

保育課 ☎20・5270

保育現場の体験と知識取得を目的にした講習会です。

とき 9月～12月の平日のうち、4日間

じかん 8時30分～17時までの4時間程度

※講習内容によって、時間が異なります。

ところ 希望する市立保育園

対象 保育士の資格を持つ60歳以下の人で、保育関係への就業を希望し、長く保育に携わっていない人

定員 5人程度

※昼食代・検便代が必要です。申込方法など、詳しくはお問い合わせください。

## 園芸講習会

園芸センター ☎83・0265

とき 9月8日(火)

ところ フェニックス・プラザ 301号室

対象 市内に住む人

内容 秋まき草花の育て方

定員 60人(先着順)  
受講料 無料  
申込 8月31日(月)8時30分から電話受付

## 市民公開講座

### 「人の動きから生まれた漢字たち」

中央公民館 ☎20・5459  
FAX 20・1538

人の動きから生まれた漢字を学び、教養を高めませんか。

とき 9月30日(木)  
14時～16時

ところ アオッサ研修室607

対象 市内に住む人  
定員 80人(抽せん)

参加費 無料  
持ち物 筆記用具

申込 9月24日(木)(必着)までに、窓口(アオッサ5階)または郵送、電話、FAXで、住所、氏名、電話番号をお知らせください。

申込先 〒910-0858  
福井市手寄1丁目4-1  
アオッサ 中央公民館  
「市民公開講座」係

## 「福井学」特別講座

中央公民館 ☎20・5459

橋曙寛の偉業を学びます。より深く「ふるさと福井」を見つめてみませんか。

とき 9月26日(土)  
14時～16時

ところ アオッサ研修室601

テーマ 「橋曙寛と独楽吟」

講師 郷土歴史博物館主任 角鹿尚計

定員 60人程度

参加費 無料

申込 9月10日(木)(必着)までに、窓口(アオッサ5階)または郵送で、住所、氏名、ふりがな、年齢、電話番号をお知らせください。Eメールでも申込できます。

申込先 〒910-0858  
福井市手寄1丁目4-1  
アオッサ 中央公民館  
「福井学」特別講座係  
《Eメール》  
cyoun-k@mail.fctv.ne.jp

## 自主防災組織 リーダー研修会

防災センター ☎20・5156  
FAX 21・9046

研修会に参加して、自主防災組織をもっと機能させませんか。自主防災組織の活動に役立つ事例などを取り入れた研修を行います。

とき 8月23日(日)

じかん 【午前の部】  
9時～11時30分  
【午後の部】  
13時30分～16時

ところ 防災センター

対象 自主防災会の役員

内容 DIG、クロスロード、防災マップの作成など

定員 各部50人(先着順)

参加費 無料

申込 8月18日(火)まで電話またはFAX受付

## 親子教室 ソーラーカー・簡単おやつを作ろう

営業開発課 ☎20・5632

お子さんはソーラーカー作り、保護者は子どもが喜ぶおやつ作りをします。

とき 9月12日(土)  
13時30分～15分30分

ところ U・canビル1階  
G・Cook (中央1丁目)

対象 小学3年生以上の子どもとその保護者(2人1組)

講師 市美術館職員

定員 15組(先着順)

参加費 1組1000円

申込 8月10日(月)から、G・Cook(☎22・22333)で電話受付



## 市場体験講習会

市場活性化対策推進部会  
(中央卸売市場内) ☎53・0001

### ◆地場産野菜を使った料理

とき 9月8日(火)

13時～15時

講師 J.A.福井市職員

持ち物 エプロン

申込 9月1日(火)8時30分から

電話受付

### ◆フリップアレンジメント教室

とき 9月17日(木)

13時～15時

講師 安達日出子氏

持ち物 エプロン、はさみ、持ち帰りの袋

申込 9月10日(木)8時30分から

電話受付

### ◎ぐずれも…

とき 中央卸売市場

対象 市内に住むか勤める18歳以上の人

定員 20人(先着順)

参加費 1000円

## パソコン活用講座

### 「写真で想い出スライドを作ろう」

映像文化センター ☎20・5030

とき 9月17日(木)、18日(金)

18時30分～20時30分

〈全2回〉

または郵送、電話、FA

フェニックス・プラザ

3階メディア実習室

対象 市内に住むか勤める人で、パソコンの基本操作がスムーズにできる人

内容 写真の取り込み、配置、CDへの書き出し

定員 20人(抽せん)

受講料 3000円(教材費含む)

持ち物 デジタルカメラの写真データ

申込 9月3日(木)まで窓口または電話受付

男女共同参画・子ども家庭センター ☎20・1537 FAX 20・1538

## 子育てパパカレッジ

### 「パパと挑戦!」

とき 8月30日(日)

10時～12時30分

対象 小学生とその男性保護者

講師 出倉弘子氏

定員 12組(抽せん)

受講料 1組1400円

申込 8月20日(木)(必着)までに、窓口(アオッサ5階)または郵送、電話、FA

男女共同参画・子ども家庭センター ☎20・1537 FAX 20・1538

## ビューティーウォーキング

正しい姿勢と歩き方を身につけて、健康で美しいボディを作りたいませんか。

とき 9月5日(土)

13時30分～15時

対象 市内に住むか勤める女性

講師 健康運動指導士 漆崎由美氏

定員 30人(抽せん)

受講料 無料

持ち物 運動のできる服装、内ズック、タオル、飲み物

申込 8月22日(土)(必着)までに、窓口(アオッサ5階)または郵送、電話、FA

男女共同参画・子ども家庭センター ☎20・1537 FAX 20・1538

## 福井市民の運動・陸上競技教室

市陸上競技協会(松澤方) ☎090・46838・9779

スポーツ課 ☎20・5355

とき 8月23日(日)、30日(日)、9月6日(日)

16時～19時

場所 福井運動公園 陸上競技場サブトラック、雨天練習場

コース①幼児・小学校低学年コース  
②小学校高学年コース  
③中学校コース  
④一般コース

福井市手寄1丁目4-1  
アオッサ男女共同参画・子ども家庭センター

福井市手寄1丁目4-1

アオッサ男女共同参画・子ども家庭センター

市陸上競技協会(松澤方) ☎090・46838・9779

スポーツ課 ☎20・5355

とき 8月23日(日)、30日(日)、9月6日(日)

16時～19時

場所 福井運動公園 陸上競技場サブトラック、雨天練習場

コース①幼児・小学校低学年コース  
②小学校高学年コース  
③中学校コース  
④一般コース

※①②は保護者同伴です。

対象 市内に住む健康な人

参加費 500円(保険料含む)

申込 8月20日(木)(必着)までに、はがきに住所、氏名、性別、生年月日、年齢、電話番号、希望コースを書いて送ってください。

男女共同参画・子ども家庭センター ☎20・1537 FAX 20・1538

## 日本赤十字社講習会

日本赤十字社福井県支部 事業推進課 ☎36・3640

地域福祉課 ☎20・5404

健康生活支援講習

健やかな高齢者を過ごすための知識や高齢者の自立を目指した介護方法を学びませんか。2時間単位の参加も可能です。

とき 8月22日(土)、23日(日)、29日(土)

10時～15時30分

場所 日本赤十字社福井県支部(月見2丁目)

◆幼児安全法講習

子どもの健康と生活を守るために、事故や病気の予防とその手当てについて、知識と技術を学びませんか。1日だけの参加も可能です。

とき 8月25日(火)、26日(水)

9時～17時

場所 県生活学習館(下六条町)

※託児所があります。

※詳しくは、ホームページ(<http://www.fukui.jrc.or.jp/index.php>)をご覧ください。

申込先 福井市山室町47-44 市陸上競技協会

小野田明博宛

電話、FA

〒910-0858



# 足羽ふれあいセンター 中期教室

足羽ふれあいセンター ☎ 34-8769  
行政管理課 ☎ 20-5230

教室名	とき	曜日	じかん	定員(人)	回数	受講料
秋の足羽山ウォーキング	9/14~11/16	月	13:30~15:30	30	8	2,480円
月ヨーガ	9/14~12/7	月	18:30~19:20	40	10	2,600円
Zumba	9/7~3/29	月 (第1・3・5)	19:30~20:30	40	14	3,640円
太極拳	9/28~3/8	月 (第2・4)	19:30~20:40	30	8	2,080円
楽しくステップ	9/9~11/25	水	13:30~14:30	27	10	2,600円
ソフトヨーガ	9/10~11/19	木	10:30~11:30	40	10	2,600円
スピロ健美体操	9/25~11/27	金	14:00~15:00	30	8	2,080円

※各教室とも先着順です。9月21日(祝)、23日(祝)、24日(休)、10月12日(祝)、16日(金)、11月4日(水)、20日(金)、23日(祝)、12月28日(月)、平成22年1月4日(月)、11日(祝)は休講します。

**ところ** 足羽ふれあいセンター、足羽山(ウォーキング)

**対象** 市内に住むか勤める人

**申込** 8月19日(水) 9時から足羽ふれあいセンターで窓口または電話受付

## 再就職準備セミナー

男女共同参画・子ども家庭センター  
☎ 20-15337 FAX 20-15338  
(財)21世紀職業財団 福井事務所  
☎ 21-05581 FAX 21-05582

再び就職する際に必要な知識や情報を提供し、再チャレンジを支援します。

**とき** 9月10日(水)

13時~15時30分

**ところ** アオッサ研修室601C

**対象** 次のいずれかに該当する女性

- ・就職を希望する人
- ・雇用保険受給者
- ・(財)21世紀職業財団で再就職希望登録をしている人

**内容** 講義、再チャレンジサポートプログラムについて

**講師** (株)ジーアンドエス代表

取締役社長

萩原 扶未子氏

再チャレンジリポート

コンサルタント

上村 泰子氏

**定員** 20人(先着順)

※セミナー終了後、希望者先着2人に個別面談を行います。

**参加費** 無料

**持ち物** 雇用保険受給者は受給資格者証

※求職活動の実績になりません。

**申込** 随時、電話またはFAX受付

※面談および託児(無料)を希望する人は、申込時にお知らせください。

## 募集

### 自治会型デイホーム事業

#### 専任職員募集

市社会福祉協議会 ☎ 26-18553  
長寿福祉課 ☎ 20-54000

高齢者の介護予防や生きがいづくりなどを目的に実施してい

る「自治会型デイホーム事業」を企画・運営する専任職員を募集します。

**勤務時間** 月70時間程度

**担当地区** 社南、美山啓明

**給与** 月額5万4923円

**応募要件** 社会福祉に関心があり、高齢者と接することが好きな人

※普通自動車免許が必要です。

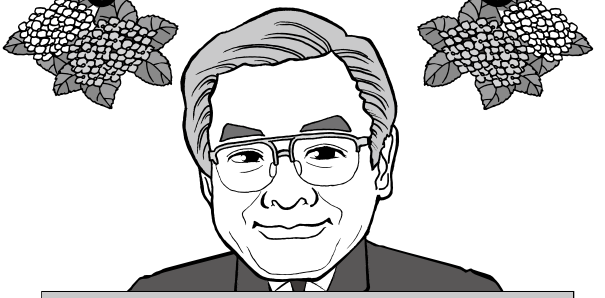
**募集人数** 各地区1人

**募集期間** 8月24日(月)まで

※申込方法など、詳しくはお問い合わせください。

東村市長と語ろう!

「あじさいトーク」



### 参加グループ募集中!

皆さんの活動場所に伺います。気軽に語り合しましょう。

【申込】市民相談室 ☎ 20-5303

## 「海外でのエコ体験」

### エッセイ募集

環境パートナーシップ会議事務局  
(環境課内) ☎ 20・5398

募集作品 「海外でのエコ体験」に

関するエッセイ(随筆)

※1200字以内で書いて

ください。

応募要件 市内に住むか通勤・通学

する人

申込 8月17日(月)～9月30日(水)

までに、原稿用紙にエッセイ、エッセイのタイトル、住所、氏名、年齢、電話番号を書いて送ってください。Eメールでも応募できます。

〒910-8511

福井市役所 環境課内

環境パートナーシップ

会議事務局

《Eメール》

feps@eco-fukui.net

エコレッツ福井エッセイ賞

発表 応募者全員にはがきで通知します。

表彰 11月3日(祝)に開催する「福井市環境展」で行います。

## 「NHKのど自慢」出場者・観覧者募集

NHK 福井放送局 ☎ 28-8850  
市民協働・国際室 ☎ 20-5300

ゲストに美川憲一さんと石原詢子さんを迎えてNHKのど自慢を開催します。皆さんも参加してみませんか。

### ◆出場者募集(予選)

- とき 10月17日(土) 12時30分～18時10分(予定)  
ところ フェニックス・プラザ 大ホール  
対象 15歳以上(中学生を除く)で、原則アマチュアの人  
定員 250組(選出)  
申込 9月4日(金)(必着)までに、往復はがきに必要事項を書いて送ってください。  
※1人(1組)1通に限ります。



#### 必要事項

往信裏面	出場者全員の郵便番号、住所、氏名(ふりがな)、年齢、職業(具体的に)、性別、電話番号、歌う曲とその歌手名、選曲の理由(詳しく) ※グループの場合は、メンバーの関係(兄弟、同僚、同級生など)を書いてください。
返信表面	代表者の郵便番号、住所、氏名
返信裏面	何も書かないでください。

申込先 〒910-8680 NHK 福井放送局  
「のど自慢・出場」係

※予選会は自由に観覧できますが、混雑の状況により入場をお断りする場合があります。

### ◆観覧者募集(本選)

- とき 10月18日(日) 11時40分～13時30分(予定)  
ところ フェニックス・プラザ 大ホール  
定員 1,870人程度(抽せん)  
入場料 無料  
申込 9月28日(月)(必着)までに、往復はがきに必要事項を書いて送ってください。  
必要事項

往信裏面	住所、氏名、電話番号
返信表面	郵便番号、住所、氏名
返信裏面	何も書かないでください。



申込先 〒910-8680 NHK 福井放送局  
「のど自慢・観覧」係

※応募多数の場合は抽せんし、1枚で2人まで入場できる整理券を送付します。(満1歳以上のお子さんから必要)  
何通でも応募できますが、当選は、1人1通とします。

※本選の様子を、10月18日(日) 12時15分～13時にNHK総合テレビ・BS2・ラジオ第1で放送します。  
出場・観覧ともに、応募の際にいただいた情報は、抽せん結果の連絡のほか、NHK受信料のお願いに使わせていただくことがあります。



## 高齢者いきいき展 作品募集

長寿福祉課 ☎20・54000

募集作品 書、絵画、手芸品、陶芸品、彫刻、写真など

※自作のもので、1人1点とします。

対象 市内に住む60歳以上の人

出品料 無料

申込 8月21日(金)までに、出品申込書を長寿福祉課または各総合支所市民福祉課へ提出してください。

※出品申込書は長寿福祉課、各総合支所市民福祉課、各公民館、各老人クラブにあります。

### ◆展示日程

とき 9月15日(火)～17日(木)  
ところ アオッサ4階ホール

「男女共同参画福井市をめざして」

## ひと言メッセージ募集中



福井男女共同参画ネットワーク  
発足20周年記念事業

詳しくはホームページをご覧ください。

男女共同参画・子ども家庭センター  
☎20-1537

## 資源回収拠点協力店を募集します

清掃清美課 ☎20・5377

プラスチック製容器包装を出すことができる資源回収ボックスを設置し、回収に協力していただける小売店を募集しています。

市は、回収ボックスや保管庫のぼりなどの設置に対して50万円を上限に補助します。また、店頭で集められたプラスチック製容器包装は、週2回収します。

## 相談

### ことばの教室

障害福祉課 ☎20・5435

ことばの遅れや発達が気になる児童のために、毎月「ことばの教室」を開催しています。言語と心理の専門の先生による相談と療育を行います。ひとりで悩まずにご相談ください。

### とき【相談】

8月22日(出)  
10時～12時

※毎月第1・3土曜日に開催しています。

### 【指導】

・毎週火曜日 10時～17時  
・毎週木曜日 13時～17時

対象 市内に住むおおむね2歳～小学校低学年までの児童

費用 無料

※教材費などが別途必要です。

申込 初めての人は事前に予約をしてください。相談後に指導となります。

※相談日は、市政広報ふくい毎月25日号(8月、12月は10日号)掲載の無料相談案内をご覧ください。

## うつ病などからの

### 職場復帰の相談窓口

(独)高齢・障害者雇用支援機構福井  
障害者職業センター

労政課 ☎25・36805  
☎20・53221

うつ病などで会社を休んでいる人がスムーズに職場復帰できるように、主治医や会社との連携のもとで専門的な援助(リワーク支援)を行っています。

家族や会社の従業員で職場復帰を目指している人がいる場合はご相談ください。

相談日 月～金曜日

8時45分～17時

ところ 福井障害者職業センター  
(光陽2丁目)

相談料 無料

※事前に予約が必要です。福井障害者職業センターへご連絡ください。

## その他

### 平成21年度

### 就学義務猶予免除者等の 中学校卒業程度認定試験

文科科学省生涯学習政策局 生涯  
学習推進課 認定試験第一係  
☎03-5253-4111  
(内線2643)

学校教育課 ☎20・53350

とき 11月4日(水)

10時～15時40分

ところ 福井県庁(大手3丁目)

出願期間 8月21日(金)～9月8日(火)

(当日消印有効)

※受験手続きなど、詳しくはお問い合わせください。

## お客様感謝デー「変わり風呂」

東山健康運動公園 ☎54・9190  
公園課 ☎20・54600

とき 9月1日(火)、16日(水)、  
毎週月曜日

ところ 東山健康運動公園

## 臨時休館のお知らせ

◆すかつとランド九頭竜 ☎59・11888

◆すこやかドーム ☎59・16888

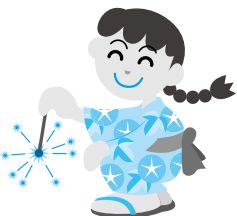
9月1日(火)～4日(金)

《いずれも設備点検のため》

◆愛宕坂茶道美術館 ☎33・33033

9月10日(木)、11日(金)

《展示替えのため》



福井市は「家族そろって早ね早おき朝ごはん」をスローガンに「家族ふれあいタイム倍増キャンペーン」を展開しています。全市を挙げて取り組みたいと思いますので、市民の皆様のご協力をお願いします。

# 9月の無料相談案内

内容	相談日	時間	場所・電話番号
法律相談	9月15日(火)	相談日の8時30分～電話予約 13時30分～相談(先着10人)	市民相談室 ☎20-5303
心配ごと相談	9月4日(金) 18日(金)	13時30分～16時	市民相談室 (相談専用) ☎20-5544
ご心配ごと相談	9月9日(水)	13時30分～16時	市民相談室 (相談専用) ☎20-5544
行政相談	9月14日(月) 28日(月)	10時～15時	市民相談室 (相談専用) ☎20-5544
	9月8日(火)	13時30分～16時	美山公民館 ☎90-7111
	9月8日(火)	10時～12時30分	越廼公民館 ☎89-2182
	9月26日(土)	13時～16時	清水北公民館 ☎98-5477
消費生活相談	9月3日(木) 17日(木)	13時～16時	市民相談室 (相談専用) ☎20-5544
	毎週月～金曜日	9時～17時	消費者センター (フェニックスプラザ1階) ☎20-5588
行政書士相談	9月16日(水)	13時～16時	市民相談室 (相談専用) ☎20-5544
労働相談	毎週月・水・金曜日	8時30分～17時 (要予約)	労政課 ☎20-5321
青少年悩み相談	毎週月～金曜日	8時30分～17時	少年愛護センター ☎26-4949 0120-57-4970
不登校・教育相談	毎週月～金曜日	9時30分～16時	チャレンジ教室 (古市3丁目) ☎56-4150
子育てママのダイヤル	火曜日を除く毎日	9時～20時	男女共同参画・ 子ども家庭センター (アオッサ5階) ☎20-5775
子ども・家庭・女性相談	9月10日(木) 24日(木)	13時～16時 (前週金曜日までに要予約)	小児科医
	9月3日(木) 17日(木)	14時～17時 (前週金曜日までに要予約)	精神科医
	9月2日(水) 19日(土)	13時～16時 (前週金曜日までに要予約)	弁護士
発達相談	9月5日(土) 19日(土)	10時～12時 (要予約)	ことばの教室 (市民福祉会館内) (申込先 児童福祉課 ☎20-5435)
親・高齢者等 の財産管理相談	9月1日(火)	13時～16時 (面談のみ)	市社会福祉協議会 (市民福祉会館内) (問い合わせ ☎26-1853)

※相談日が祝日の場合は休みです。ただし、子育てママ(ほのほの)ダイヤルは祝日も行います。

## 福井市行政チャンネル ふくチャンネル29 番組情報

番組名	内容	放送期間
いきいき情報ふくい	G・Cookに行こう!	8/15まで
	市社会福祉協議会を知っていますか?	8/23まで
	保健センターの事業紹介	8/16～8/31
ビデオライブラリー	「福井学」学習成果発表会	8/31まで
	スポーツ少年団 結団式	9/1～9/8
市役所情報局	市役所百貨店(保育課 ほか)	8/14まで
	選挙に行こう(再)	8/15～8/29
ズームアップまちづくり	なるほど!ふくいズ(桜木図書館)	8/30～9/15
	福井県発明くふう研究会 とねりの会	8/15まで 8/16～8/31
週間市役所	市役所での1週間の出来事	毎日 ※毎週土曜日更新

※美山地区は、こしの国ケーブルテレビで放送しています。  
番組時間の詳細は、ホームページ(<http://www.city.fukui.lg.jp/d120/kohou/gatv/index.html>)またはケーブルテレビチャンネルガイド(美山地区を除く)をご覧ください。  
内容は、変更する場合があります。

### 9月の福井けいりん

小田原GⅢ 場外 8月29日(土)～9月1日(火)  
 豊橋GⅢ 場外 9月3日(木)～6日(日)  
 福井FⅡ 9月6日(日)～8日(火)  
 大津びわこ 場外 9月7日(月)～9日(水)  
 花園GⅢ 場外 9月10日(木)～13日(日)  
 奈良FⅠ 場外 9月16日(木)～18日(土)  
 オールスター松山GⅠ 場外 9月19日(土)～23日(水)  
 福井FⅠ 9月25日(金)～27日(日)  
 京都向日町FⅠ 場外 9月28日(月)～30日(水)

TV実況中継 ふくチャンネル29(福井ケーブルテレビ、こしの国ケーブルテレビ)  
 議会中継・市長記者会見がある日は、放送しません。ご了承ください。  
 テレドーム(結果) ☎0180-997-292～294

### 8月の休日納税窓口

とき 8月29日(土)、30日(日) 9時～17時  
 ところ 市役所本館2階 納税課  
 内容 市・県民税、固定資産税、軽自動車税、国民健康保険税の納税  
 ・口座振替の申込  
 ・納税についての相談  
 持ち物 身分を確認できるもの  
 ・口座振替の申込の場合は、納税通知書、預貯金通帳、口座の届出印

### 人口と世帯(前月比)

総数 270,035人  
 男 130,323人(+6)  
 女 139,712人(+9)  
 世帯数 95,528世帯(+66)  
 平成21年7月1日現在

### 8月の納税

市・県民税 2期  
 国民健康保険税 2期

納税は便利な  
納税組合や口座振替で  
「この社会 あなたの  
税が生きている」

# ふるさとを愛す

～豊田三郎画伯の  
絵画から～



夏の杉  
＜1986年＞

## 夏の杉

豊田三郎

取り立て、特徴づける事象もなく、それだけの物が、それだけの力毎に、充実に勤しむ。夏の杉叢。平凡に感ぜられながら、茫洋とした安心感が漂っている。事なき事が幸福である事を思わせる風景。それでいて、子は親を慕い、親は子を護る。一家団樂の零圓気が漲る。見る程に、人問生活の機微を教えてくれる自然。奥哲もない、こんな一角にも潜んでいる。自然の美と 見逃してはならない。

## 後編 記集

夏と言えは、スイカ。この度お目見えした銀福すいかは、小玉だけど、大玉に負けないくらい甘さがあり、新種のパワーを感じました。皆さんも、味わってみてはいかがですか？  
夏と言えは、朝顔。紫色の可憐な花は、暑い夏でもさわやかな気持ちにさせてくれます。家の朝顔も大きく成長したので、窓にネットを付け、つるをほわせたグリーンカーテンを作りました。⑦

夏と言えは、吹奏楽コンクール。中学生のころから、夏休みは毎年汗を流して練習してきました。今年は久々の出場。「熱い夏」の思い出がよみがえります。  
夏と言えは、夜空を華麗に彩る花火。色とりどりの花を大きく、空いっぱいに拡げる花火の美しさに感動します。終わった後はさみしさを感じますが、今年も花火とともに、さみしさも無い出を心に刻みたいと思います。⑧



# 健康だより「健康ふくい21」

## 「日本人のためのがん予防法」

がん予防法の情報は多く出回っていますが、効果が大きいもの、小さいもの、科学的根拠がないものなど多種多様です。そこで今回は、国立がんセンターがん対策情報センターで公開している、偏りのない科学的根拠に基づくがん予防の考え方を一部抜粋して紹介します。

がんをはじめとする生活習慣病の予防は、まず毎日食べるものや毎日することに不健康な偏りがないかどうかを点検することです。そして、習慣を少しずつ改善し、慣らし、継続するという地道な努力をストレスにならない範囲ですというのが基本的な考え方です。

例えば、いくら運動がよいといっても、ほとんど運動習慣がない人が、いきなり激しい運動をするのは危険です。最終的な目標を決めて、毎週少しずつ時間や量を増やし、体と相談しながら進めることが大切です。また、幅広い候補の中から自分に合った楽しいと思える運動を見つけることや、買い物・通勤の経路を運動量増加の方向で考えるなどの工夫も大事です。

食事も同じことで、これがおいしいと思っているものをいきなりガラッと変えるのではなく、週単位、月単位で回数や量を少しずつ変えてみる、あるいは食べ方を工夫してみるなど、できることから少しずつ生活習慣を改善していきましょう。

出典：「国立がんセンターがん対策情報センター『がん情報サービス』」のホームページより一部抜粋

