



第42回福井地区中学校駅伝競走大会〈福井運動公園(9/15)〉

- 男女があらゆる分野に ともに参画し ともに築く やさしさと活力ある福井を目指して
- まちの未来はみんなの手で ～「ふくい市民活動基金」に寄付をお願いします～
- ～レジ袋削減で環境保全～ レジ袋無料配布中止の取り組み状況をお知らせします

平成11年に「男女共同参画社会基本法」が施行されてから今年で10周年を迎えました。「男女共同参画社会」とは、男性も女性も性別にかかわらず、家庭や地域、職場など、あらゆる分野でともに参画し、いきいきと暮らすことができる社会です。

男女共同参画白書によると、内閣府が実施した「男女のライフスタイルに関する意識調査」における「男女の権利の尊重」や「家庭生活における活動と他の活動の両立」などの5つの基本理念の進捗状況については、10年前より、「どちらかと言えば前進した」という回答が男女ともに多い結果となりました。

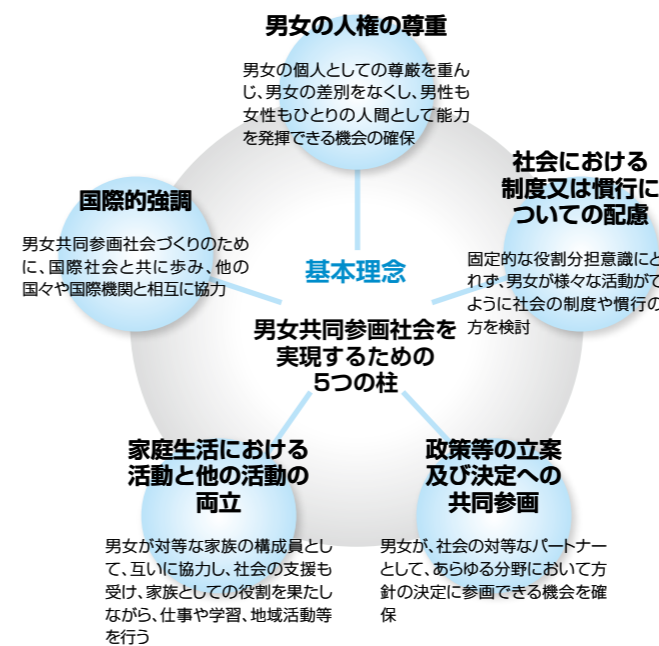
また、本市においても福井市民意識調査でみると、男女の役割分業意識の9年前との比較では、「男は仕事、女は家庭」という考え方について「そう思う」「ややそう思う」と答えた人を合わせた割合は、男女ともに少なくなってきました。

しかしながら、性別による役割分業意識を持つ人が男女ともにまだ3割以上を占めているのが現状です。

今後、市は「男女がともに仕事と家庭にかかわることができ、すなわち「男女がともににより豊かに生きられる社会」を目指します。

男女共同参画社会基本法の概要

(内閣府「男女共同参画白書」から)



福井市の男女共同参画に関する活動紹介



取り組み 1

福井市第3次男女共同参画基本計画（あじさい行動計画2007）で、課題解決のために5つの基本目標を掲げて95の事業に取り組んでいます。

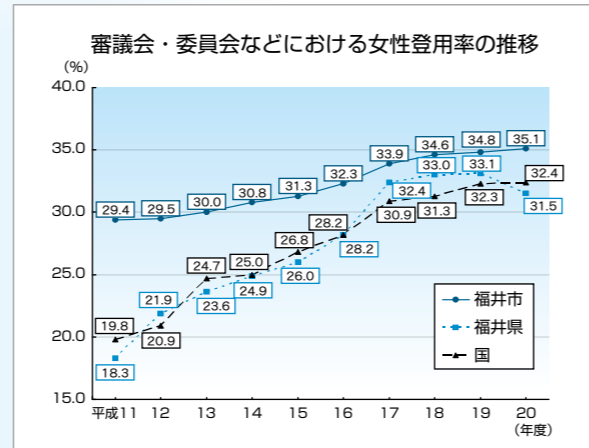
取り組み 2

市では、各種審議会・委員会などの女性登用率40%達成を目指しています。



審議会・委員会に占める女性の割合は、年々少しずつ増えていて、平成20年度は35.1%になりました。

男女共同参画・少子化対策室 黒川



取り組み 3

市内49地区に男女共同参画推進地域会議を設置し、男女共同参画推進員を男女各1名の2名ずつ委嘱しています。

Q. 男女共同参画推進員はどんなことをしているの？

A. 市内49のそれぞれの地区で、男女共同参画意識が根づくことを目的に、推進員が中心になって男女共同参画に関わる講演会や勉強会などを行っています。



男女共同参画・少子化対策室 加藤

普段の生活の中で、これまでの女性の役割と男性の役割を逆転させることによって、お互いが理解し合えるような事業を企画し実施しています。



◆地域における自主的な活動の紹介（六条地区）
「共に学ぼうあげ膳すえ膳！！」



女性が公民館のペンキ塗りを行っています



男性が地元の野菜を使った男の料理教室を行っています

取り組み 4

新小学4年生を対象に、副読本を配布し、男女平等教育を推進しています。



市制120周年記念事業・福井市男女共同参画推進地域会議10周年記念事業
響きあい高めあって創ろう 女と男とのハーモニー

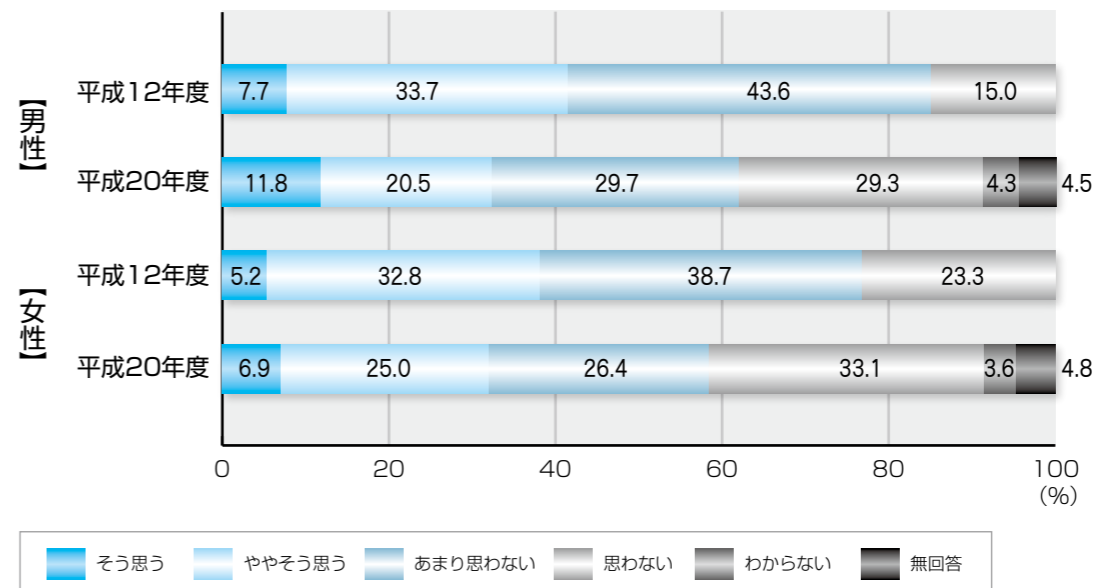
とき 11月15日(日) 13時30分～16時30分
ところ アオッサ8階 県民ホール
内容 ・講演 中央大学法学部 教授 広岡 守穂 氏
・パネルディスカッション 広岡 守穂 氏 ほか
・「男女共同参画社会づくり」小・中学生図画・ポスターコンクール 入賞作品展示
・福井市男女共同参画推進地域会議10周年記念パネル展示



広岡 守穂 氏

「男は仕事、女は家庭」という考え方について

資料：福井市民意識調査



まちの未来はみんなの手で

～「ふくい市民活動基金」に寄付をお願いします～

「ふくい市民活動基金」は、福井市の市民活動を資金面で支え、地域社会全体でまちづくりを進めていくことを目的に、市民や事業者の皆さんからの寄付金と市の予算を積み立てているものです。

市民自らの自由な発想によるまちづくり活動は、地域の課題を地域住民が主体的に解決できるものとして大きな期待が寄せられています。活動に直接参加できない皆さんも、寄付を通してまちづくりに参加しませんか。

市民活動って何？

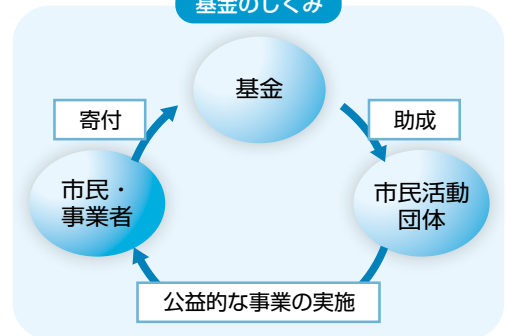
よりよい社会をつくるために、市民の自由で自発的な意思によって行われる、公益を目的とする非営利の活動です。その分野は環境、福祉、教育、文化など多岐にわたります。

「ふくい市民活動基金」は何に使われているの？

NPOや地域活動団体、ボランティア団体など、市内の市民活動団体が行う公益的な事業に対し、その経費の一部を助成しています。

環境や子どもの健全育成など、さまざまな分野に活かされています。

基金のしくみ



このような事業に活かされています

今年度は、6事業を支援しています。

(特)…特定非営利活動法人

放課後子ども教室ボランティア研修事業

(特)福井県子どもNPOセンター

放課後などにおける子どもたちの安全で適切な生活の場が求められているため、地域のボランティアの人たちと子どもの現状を理解するための研修会や講演会を開催します。

ゴーヤーによるグリーンカーテン普及拡大作戦

土の会

ゴーヤーを使ったグリーンカーテンの普及を目的に、ゴーヤーを使った料理講習会や、グリーンカーテンマップの作成・配布を行っています。



ふくい地元産食育と自然体験バスツアー

福井の自然を体験実行委員会

日ごろ体験できない自然のすばらしさを親子で体験・学習するバスツアーを開催しました。



迷子犬の飼い主探し・保護犬・猫の里親探し事業

(特)福井犬・猫を救う会

人と動物が共存できる社会づくりを目指し、遺棄などによって保護された犬・猫の里親探しを実施しています。



健康増進法啓発講演会

(特)タバコ環境NPOネット

施設管理者の受動喫煙防止義務を広く認知してもらうため、10月23日(金)に講演会を開催します。講演の様子は、インターネットで見ることができます。

市民活動ステップアップ事業 (リサーチ編) ～現場にとどけよう！ミッションという糧～

(特)市民活動研究所ステップふくい

市民活動に取り組む人のために、直接現場へ出かけて調査を行い、現場で起こり得るさまざまな課題を整理し、スキル本を作成します。

昨年度の寄付金と助成金はどれくらい？

寄付金は、1,557,422円のご協力をいただきました。助成金は、市の予算と合わせて、2,414,000円で、14事業を支援しました。

寄付をしたいけれど、どうすればいいの？

寄付に関する手続きは次のとおりです。

現金の場合 直接、市民協働・国際室（市役所別館4階）の窓口へお持ちください。

銀行振込の場合 電話またはFAX、Eメールで、市民協働・国際室までご連絡ください。必要書類を送付します。

☎ 20-5300 FAX 20-5391 Eメール collabo@city.fukui.lg.jp

「ふくい市民活動基金」への寄付は、税制上の優遇措置が受けられる場合があります。

金額の多少、個人・法人・団体を問わず、いつでも寄付を受け付けています。よろしくをお願いします。



「ふくい市民活動基金」についての情報をホームページで見ることができます。

《ホームページ》<http://www.city.fukui.lg.jp/d210/collabo/kyodo/kikin/siminkatudoukikin.html>

問い合わせ 市民協働・国際室 ☎ 20-5300

レジ袋削減で環境保全

レジ袋無料配布中止の 取り組み状況をお知らせします

市では、今年の4月1日から、スーパーやドラッグストアなどでレジ袋の無料配布中止が始まり、現在12事業者85店舗で実施しています。

この取り組みは、地球温暖化防止やごみ削減といった直接的な効果だけでなく、現在の私たちのライフスタイルを今一度見つめ直し、小さなことから環境保全に取り組みきっかけになるなど、間接的な効果も期待されています。

この機会に、買い物をする時は、買物袋（マイバッグ）を持参し、正しく利用していただくとともに、普段から環境保全を意識した、環境にやさしい暮らしを心がけましょう。

よくある質問

- Q1** この取り組みによって、レジ袋はどのくらい減ったの？
- A1** 取り組みが始まった4月からの3か月間で、レジ袋およそ790万枚、重さにして63.2トンを削減できたと試算しています。
- Q2** この取り組みによって、買物袋の持参率は、どのくらい上がったの？
- A2** 4月からの3か月間で、平均90%以上になりました。平成20年度の年平均32%と比較すると、大幅に上昇しています。
- Q3** この取り組みで収益があった場合は、どのように使われるの？
- A3** この取り組みは、市と市民団体と事業者の三者が協定を締結して始まりました。協定では、収益があった場合は、環境保全活動や地域の活動へ寄付することが決められています。



みんなで使おう
マイバッグ！

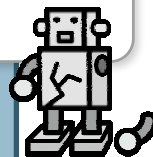
環境展開催

一度は捨てられたけれど、まだまだ使える物を抽せんにより無料で差し上げます。
(小型家具、自転車、おもちゃなど)

- とき** 11月3日(祝) 10時～17時
- ところ** アオッサ1階 アトリウム、8階 県民ホール
- 内容**
- ・まだまだ使えますコーナー
 - ・おもちゃの病院〈無料〉、靴と傘の修理工房〈実費〉
 - ・体験コーナー（ネイチャークラフト、科学のおもちゃ、牛乳パック紙すき）
 - ・エネルギー実験器具で遊ぼう！（APECエネルギー大臣会合開催PR企画）
 - ・世界からの環境報告 in FUKUI
 - ・「低炭素都市・ふくい」を考える公開講座

※環境展は、「全国モーターポート競走施行者協議会」からの助成を受けて実施します。

壊れてしまった靴や傘、おもちゃが家庭に眠っていませんか。修理をして、もう一度使しましょう！



「手作りおもちゃの科学館」の工藤館長が来場します！
親子でご参加ください。

問い合わせ 環境課 ☎ 20-5398

秋の鳴く虫



アオマツムシ

- 🐛 このごろ夜はめっきり涼しくなってきたね。
- 🐛 あちこちで虫の大合唱が聞こえるわ。秋も本番ね。
- 🐛 そうだね。何ていう虫が鳴いているんだろう？
- 🐛 足羽山ではウマオイのスイーチョンという声が聞こえるわね。あと、街路樹でリーリーと甲高く鳴いているのは、アオマツムシという外国から入ってきたコオロギの仲間よ。
- 🐛 外国から？いつごろ日本に入ってきたの？
- 🐛 アオマツムシが日本で初めて確認されたのは1898年よ。その後、急速に日本各地に広がり、今では都会の街路樹でもよく声を聞くようになったわ。
- 🐛 100年以上も前か～。虫たちはどうして鳴いているんだろう？
- 🐛 虫が鳴く理由として一番知られているのは、オスがメスを誘うためね。そのほかに、オス同士が相手を脅かすために鳴いたり、自分の存在をアピールしたりするために鳴くことがあるわ。また、同じ虫でも、目的に応じて鳴き方を変えるのよ。
- 🐛 へえ～。面白いね。今年の秋はじっくり虫の声を聞いてみよう。

※自然史博物館では、10月24日(出)に「秋の鳴く虫の観察会」を開催します。詳しくは13面をご覧ください。

問い合わせ 自然史博物館 ☎ 35-2844

とことん再発見

58



「福井が誇る 二人の名刀工」

一般にはあまり知られていませんが、江戸時代の初めのころ、福井は刀の一大生産地でした。江戸や京、大坂と並んで多くの刀鍛冶が集まっていたと言われていいます。福井藩祖結城秀康をはじめ、歴代の藩主が、お抱えの職人として優秀な人材を全国

から集め、刀工の康継や国清といった一流の職人たちが、後世に残る素晴らしい作品を数多く遺したのです。この時代に、福井の刀工により作られた刀を「越前新刀」と言い、康継と国清はその代表的な作者として全国的に知られています。

康継は、徳川家康と秀忠から「康」の字と徳川家の葵紋を刀にしるすことを許されました。また、大坂夏の陣で落城した大坂城中にあって焼けてしまった名刀を再生・再現するという



康継作の刀(大坂の陣で焼損した名刀 獅子貞宗の写し)

問い合わせ 郷土歴史博物館 ☎ 21・0489

大きな仕事を果たし、その名を轟かせました。国清も松平家お抱えの刀工として活躍し、朝廷から「山城守」の称号を賜り、刀に菊の紋を施しました。

◆秋季特別展「葵と菊」越前の名刀工・康継と国清〜
とき 10月16日(金)〜11月23日(祝)

Art な時間 ヴァシリー・カンディンスキー「ゆるやかな変奏曲」(1941年)

今回紹介する作品は、10月10日(出)から市美術館で開催する展覧会「描かれた音楽」展で展示される、ヴァシリー・カンディンスキー(1866-1944年)の作品です。

カンディンスキーは、ドイツで活躍したロシア生まれの画家です。モスクワ大学で法学を専攻し、同大学の助手を勤めていた彼が、30歳の時に印象派の画家モネの絵画「積み藁」を見て深く感動し、画家になることを決心したことはよく知られています。モネは、光によってさまざまな色彩に変化する積み藁を、独自の色彩感覚で描き出しましたが、カンディンス



吉野石膏株式会社 所蔵 (山形美術館に寄託)

キーは、この絵から具体的な事物を再現しない絵画の可能性について確信を得たとされています。また、人間の精神世界など、形を持たない世界を描くには、色彩の持つ表現力を引き出すことがとりわけ重要だと考えました。そして、長年の試行錯誤の後、ようやく独自の非対象絵画を確立することができました。

作品の「変奏曲」というタイトルから、いくつかの要素がさまざまに変化・反復しながら全体的に統一された1つの「曲」を奏でているようにも見えてきます。不思議と有機的な生命感を感じさせるこの作品は、最晩年のカンディンスキーが到達した造形の好例と言えるでしょう。

■「描かれた音楽」展

とき 10月10日(出)〜11月8日(日)

問い合わせ 市美術館 ☎ 33-2990

お知らせ

Information

福祉

精神保健福祉ボランティア養成講座

県福井健康福祉センター保健指導課
障害福祉課
☎ 2036・6810
☎ 2036・5435

とき	じかん	ところ	内容
11月 6日(金)	13:30~16:00	県福井健康福祉センター (西木田2丁目)	・心の病の基礎知識 ・ボランティアとは 〈講師〉精神科医師 ほか
11月12日(木)	13:30~16:30		・地域で精神障害者を支援するとは ・よりよいコミュニケーションのとり方について 〈講師〉精神保健福祉士、社会福祉士
11月20日(金)	9:30~16:30	県立病院 (四ツ井2丁目)	・病院での実習 ・精神保健福祉ボランティアの活動紹介 ・交流会

対象 原則3回とも参加できる人で、精神保健福祉ボランティアに関心がある人
費用 無料
申込 11月2日(月)まで、県福井健康福祉センターで電話受付

「日本赤十字社」講習会

日本赤十字社福井県支部
地域福祉課
☎ 36・3640
☎ 20・5404

◆幼児安全法講習

子どもの事故の予防とその手当て、起こりやすい病気、手当ての知識と技術を学びます。1日のみの参加もできます。
とき 10月17日(土)、24日(土)、31日(土)
参加費 9時~15時 1500円
(テキスト代、保険料など)

◆健康生活支援講習

健やかな高齢期を過ごすための知識や高齢者の自立を目指した介護方法を学びます。2時間単位での参加もできます。
とき 11月7日(土)、14日(土) 9時~16時30分

参加費 1000円
(テキスト代、保険料など)

◎おねだり...

ところ 日本赤十字社福井県支部 (月見2丁目)
※詳しくは、ホームページ
(<http://www.fuku.jrc.or.jp/index.php>)をご覧ください。

健康

健康料理教室

市保健センター ☎ 28・1256
清水保健センター ☎ 98・3200

食品についての正しい知識を身につけませんか。
とき 【市保健センター】
11月13日(金)
【清水保健センター】
10月30日(金)

じかん 9時45分~12時30分

※受付は9時30分からです。

対象 市内に住む人
内容 生活習慣病予防と食生活についての講義
・福井の新鮮を使った料理
1品の調理

定員 各20人(先着順)

参加費 無料
持ち物 エプロン、三角巾、手ぶき用タオル

申込 10月13日(火)から各保健センターで電話受付

“健康フェア2009” あたまからだもイキキ能力アップ!

市保健センター ☎ 28-1256

とき 10月25日(日) 10時~15時
ところ 市保健センター

聞いてみよう・やってみよう! 講座・体験コーナー	しらべてみよう! 検診・測定コーナー
<p>ベビーマッサージ(要予約) じかん 11時~12時、13時30分~14時30分 定員 各10人(先着順) 持ち物 バスタオル、防水シート 申込 10月15日(木)8時30分から電話受付 親子でリフレッシュ! 楽しく体操(要予約) じかん 10時30分~11時30分、11時30分~12時30分 定員 各20人(先着順) 申込 10月15日(木)8時30分から電話受付 ※アロマ体験&ハーブティー試飲、新聞紙でエコバッグ作り、放射線を見てみよう、携帯ストラップ作り、ボンボン手芸、妊婦体験・抱っこ体験もあります。</p> <p>講演会 「脳を若く保つ秘訣~アンチエイジングへの道~」(13時~14時) 〈講師〉仁愛大学 水上 喜美子 氏 ※脳活性 大脳直撃トレーニング(14時~)、脳に関する話とクイズ(14時30分~)もあります。</p>	<p>乳がん検診(要予約) じかん 9時~10時 対象 市内に住民登録がある人 定員 25人(先着順) 負担金 40歳代 2,000円、50~74歳 1,200円、75歳以上 無料 申込 10月15日(木)8時30分から電話受付 大腸がん検診配布回収(要予約) 負担金 40~74歳 500円、75歳以上 無料 申込 10月15日(木)8時30分から電話受付 簡単健康チェック 体脂肪・血圧測定、骨密度測定(12時~)、血管年齢測定(12時~)、体成分分析、野菜計量など ※体力チェック、子どもの身長・体重測定もあります。</p>
<p>気軽に相談しよう! 相談コーナー</p> <p>お医者さんに聞いてみよう! なんでも健康相談(12時~15時) ※歯、薬、肩こり・腰痛、ストレス(簡単ストレスチェック)、子育て、栄養、健康・介護についての相談コーナーがあります。</p>	<p>その他</p> <p>福井のおいしいお米食べてみよう! 小学生以上を対象に、福井米おにぎりの試食があります。(先着200人) ※10時から整理券を配布します。 ヘルシー! 子どものおやつ試食 簡単な材料でできる手作りおやつとレシピを配布します。(先着200人) 各種パネル展示・資料配布 など</p>

季節性インフルエンザ予防接種

市保健センター ☎28・12556

とき 10月15日(木)～12月31日(木)
 ところ 市内の協力医療機関
 対象①市内に住所があり、市が発行する予防接種券(はがき)が届いた65歳以上の人で、接種を希望する人

【通知時期】

・昭和19年8月31日以前に生まれた人
 10月上旬
 ・昭和19年9月生まれの人
 10月中旬
 ・昭和19年10月生まれの人
 11月中旬

負担金 1500円(1人1回)
 ※市民税非課税の人は無料です。

持ち物 市からの予防接種券(はがき)、健康保険証

※昭和19年11月、12月生まれの人および対象②に該当する人で接種を希望する人は、12月28日(月)までに各保健センター、美山・越廼各総合支所へ連絡してください。予防接種券を発行します。

らくらく体操教室

清水保健センター ☎98・32000

とき 11月6日(金)、20日(金)、27日(金)、12月4日(金)、11日(金)、18日(金)、21日(月)、平成22年1月8日～2月5日の毎週金曜日
 〔全12回〕
 10時～11時30分
 ※受付は9時45分からです。

ところ 清水保健センター

対象 70歳以下で、1年以内に健康診査や医療機関などでの健康診断を受けた人で、運動習慣がない人で、医師から運動制限をされていない人に限ります。

内容

【1回目】
 生活習慣病についての話
 【2回目以降】
 楽しく気軽にできる体操

講師 健康運動指導士、保健師、看護師、管理栄養士
 定員 20人(先着順)
 参加費 2000円

※初回に集めます。

持ち物 初回は健診結果、血液データ、筆記用具、2回目以降は動きやすい服装、インソック、タオル、飲み物
 申込 10月13日(火)8時30分から
 電話受付

第6回 福井第一医師会 市民公開講座

「心臓と肺の健康」

福井厚生病院 ☎41・3371
 FAX 24・5971
 市保健センター ☎28・12556

とき 10月24日(土) 14時～16時
 ※受付は13時からです。

ところ 県生活学習館

テーマ 「これまで治せる不整脈の最新治療(アブレーション)」

加藤 浩司氏
 「増えてきたタバコ喫煙者の病気にCOPDとは？」
 〈講師〉
 福井厚生病院 医師

定員 130人(先着順)
 参加費 無料
 申込 10月13日(火)10時～17日(土)12時まで、福井厚生病院で電話またはFAX受付

※当日13時～14時に、健康フェア(肺活量・血圧測定、保健指導など)を開催します。13時45分からは、糖尿病の運動療法としてストレッチ体操を実施します。

催し

館蔵品ギャラリー

「幕末の政治思想家 横井小楠」

郷土歴史博物館 ☎21・0489

横井小楠の生誕200年を記念して、小楠宛の松平春嶽書状や国是三条(論)などの資料を展示します。

とき 10月15日(木)～11月30日(月) 9時～19時

※11月6日以降は17時までです。

入館は閉館時間の30分前までです。
 観覧料 210円
 ※中学生以下、70歳以上、障がい者とその付添人は無料です。

◆展示解説「ギャラリートーク」
 とき 10月18日(日) 11時～11時30分

◆横井小楠入門講座

「横井小楠の肖像写真を見てみよう！」

とき 10月24日(土) 14時～15時30分

講師 副館長 西村 英之
 定員 50人(先着順)
 受講料 無料

申込 当日、会場受付

◆横井小楠入門講座2

「横井小楠の国是三条(論)と国是七条を読んでみよう！」

とき 11月23日(祝) 14時～15時30分

講師 学芸員 印牧 信明
 定員 50人(先着順)
 受講料 無料

申込 当日、会場受付

◎いずれも…

ところ 郷土歴史博物館

特別陳列「続 福井藩と江戸」

郷土歴史博物館 ☎21・0489

幕末の福井藩江戸屋敷の変遷や将軍と大名の関係、交流などを示す資料を展示します。

とき 10月15日(木)～11月30日(月) 9時～19時

※11月6日以降は17時までです。
 入館は閉館時間の30分前までです。

ところ 郷土歴史博物館
 観覧料 210円
 ※中学生以下、70歳以上、障がい者とその付添人は無料です。

◆展示解説「ギャラリートーク」
 とき 10月18日(日) 11時30分～12時

ところ 郷土歴史博物館

秋の特別展

「葵と菊〜越前の名刀工・康継と国清〜」

郷土歴史博物館 ☎21・0489

越前松平家お抱えの刀工として全国に名をはせた2人の名工、康継と国清。作品を通して2人の軌跡を追い、その魅力や活躍の背景を探ります。

とき 10月16日(金)〜11月23日(祝)

9時〜19時

※11月6日以降は17時までです。

入館は閉館時間の30分前までです。

期間中、休館日はありません。

ところ 郷土歴史博物館

観覧料 一般 600円

高校・大学生 500円

※中学生以下、70歳以上、障がい者とその付添人は無料です。

無料です。

第57回市民文化祭

市文化協会事務局(文化課内)

☎20・5367

◆フェニックス・プラザ

華道や書道、絵画などの作品を展示します。茶会や聞香会、将棋大会、川柳大会も行います。

とき【作品展示】

11月2日(月)、3日(祝)

10時〜17時

※3日は10時30分からです。

【将棋・川柳大会】

11月3日(祝)

10時〜

※川柳大会は11時〜16時です。

【茶会・聞香会】

11月3日(祝)

10時〜16時30分

※茶券販売は15時までです。

入場料 無料

※茶券(2席)と聞香会で

500円、将棋大会は一

般1500円(高校生以

下800円)、川柳大会

は1500円(将棋・川

柳大会は昼食付き)が必

要です。

◆市文化会館

日舞やバレエ、邦楽、剣詩舞、

詩吟などの選抜24団体による芸

能大会です。

とき 11月3日(祝)

12時〜16時15分

入場料 無料

◆福井能楽堂(市民福祉会館内)

「紅葉狩」や「岩船」などの

能楽を披露します。

とき 11月3日(祝)

9時〜16時

入場料 無料

秋の環境イベント

環境パートナーシップ会議事務局(環境課内) ☎20・53998

◆世界からの環境報告

とき 11月3日(祝)

10時30分〜12時30分

ところ アオッサ8階

県民ホール

内容・海外でのエコ体験報告

・環境をテーマにした3人の外国人との討論会

定員 60人(先着順)

◆「低炭素都市・ふくい」を考え

る公開講座

とき 11月3日(祝)

14時〜16時30分

ところ アオッサ8階

県民ホール

内容 福井での低炭素都市実現

に向けたビジョン提案と

意見交換

定員 60人(先着順)

◆バスで行く環境モデル都市・

富山市

とき 11月8日(日)

8時〜17時

集合場所 市役所本館 正面入口

※現地までバスで移動します。

内容・富山市職員の案内による

市街地見学

・ライトレール乗車ほか

定員 15人(先着順)

参加費 2000円

(昼食代、保険料など)

◎いずれも…

申込 10月30日(金)(必着)まで

に、電話またはEメール

で、住所、氏名、電話番号をお知らせください。

《Eメール》

fepps@eco-fukui.net

アジアの環境問題と私たちの生活

環境パートナーシップ会議事務局(環境課内) ☎20・53998

アジアで起きている環境問題について、私たちに何ができるかを考えてみませんか。

とき 10月31日(土)

13時30分〜15時30分

ところ アオッサ706号室

講師 ドキュメンタリスト

牧野 佳奈子氏

内容・マレーシア・ボルネオ島の熱帯雨林の現状と現地

の生活

・フィリピンの貧困とゴミ

問題

定員 30人

参加費 無料

※申込は必要ありません。

シェフと考えた

給食の試食会

南部学校給食センター

☎41・3760 FAX 41・3762

ホテルシェフとの共同開発による、地場産物を活用した学校給食オリジナルメニューを味わってみませんか。

とき 11月26日(木)

11時40分〜

ところ 南部学校給食センター

対象 市内に住む人

献立 あげ入りパエリア、鯖の越前根菜入りソースかけ、大根スープ、果物

※献立は変更する場合があります。

定員 30人(抽せん)

参加費 292円(給食費)

申込 10月30日(金)(必着)まで

に、はがきまたはFAX

で、住所、氏名、年齢、

電話番号、給食の思い出、

給食に関して思うことを

書いて送ってください。

(1枚につき2人まで)

申込先 〒918-8133

福井市上筋生田町16-1-2

南部学校給食センター

※抽せん結果は、11月10日(火)ご

ろに応募者全員に通知します。

伝統野菜「河内赤かぶら」

収穫と酢漬け作り

市やすらぎ農村連絡会事務局
(農政企画課内) ☎20・5420

とき 11月8日(日)、15日(日)

10時～15時

※集合時間は9時50分です。

集合場所 伊自良館(中手町)

内容・赤かぶらの収穫体験

・赤かぶらの酢漬け作り

・そば打ち体験

定員 各20人(先着順)

※申込が8人未満の場合は

中止します。

参加費 1人2000円

(昼食代、体験料、保険

料を含む)

申込 10月13日(火)～11月11日(水)

まで電話受付



伝統野菜「河内赤かぶら」

天体観望会

「後の月」―栗名月―

自然史博物館 ☎35・2844

旧暦の9月13日に、十三夜、

栗名月とも呼ばれる月を観望し

ませんか。中秋の名月と合わせて

「二夜の月」と言います。

とき 10月30日(金)

19時～21時

※入館は20時30分までです。

雨天・曇天時は中止します。

ところ 自然史博物館

講師 自然史博物館協力員

中島孝氏

南政次氏

参加費 無料

※屋上は冷えますので、長袖を

ご用意ください。

フェニックスシアター

映像文化センター ☎20・5030

とき 10月24日(土)

10時～15時

ところ フェニックス・プラザ

3階 映像ホール

上映作品・ドキュメンタリー編

(10時～)

京都の名刺(醍醐寺ほか)

アニメ編(13時30分～)

竹取物語ほか

定員 118人

入場料 無料

アートフェスタ2009開催中

響のホール ☎30・0086

中心市街地振興課 ☎20・5677

とき	開演時間	イベント名
10月24日(土)	19:00	福井テレビまちなかライブ Rebirth Tour 2009 IN 福井 斎藤誠 アコースティックライブ
10月25日(日)	14:00	BANDAY 猿スペシャルライブ RSP in 響のホール
10月31日(土)	14:00	市民ステージ ダンス②
11月 1日(日)	13:30(予定)	福井まちなか映画祭'09
11月 3日(祝)	15:30 19:00	世界のCMフェスティバル in FUKUI '09
11月 6日(金)	18:30	映画「風之舞」上映会&沖縄民謡ライブ
11月14日(土)	午後(予定)	福井テレビまちなかライブ レジェンドオブロック2009
11月23日(祝)	14:00	市民ステージ バンドライブ

ところ 響のホール

※入場料など、詳しくはお問い

合わせください。

ふくいえきまえ音楽祭09秋

ふくいえきまえ音楽祭実行委員会

事務局(まちづくり福井(株)内)

中心市街地振興課 ☎30・0330

☎20・5677

ジャズ・クラシック・ポップ

ス・ロック・ゴスペル・レゲ

エ・ヒップホップ・カラオケな

ど、さまざまな分野の音楽を楽

しみながら、まちなかの秋を満

喫してみませんか。

楽器の演奏体験とふれあいの

ワークショップも開催しますの

で、子どもから大人まで楽しめ

ます。

とき 10月24日(土)、25日(日)

10時～20時

※25日は17時までです。

ところ 福井駅西口交通広場

・アップロード特設ス

テージ

・西武福井店

・ユアーズホテルフクイ

※演奏者やスケジュールの詳細

は、ホームページ(

<http://www.ftmo.co.jp/>)をご覧ください。

だすと。

えきまえへ出かけよう!

すまいるバス1日フリーデー

(社会実験)

まちづくり福井(株) ☎30・0330

中心市街地振興課 ☎20・5677

フリーデーの2日間に限り、

すまいるバス無料バスを持って

いる人は、すまいるバス(全

ルート)に無料で乗車できます。

とき 10月25日(日)、11月1日(日)

配布場所 市役所総合案内、すま

いるバス車内、響のホール

1階、福井駅前(中央1

丁目)の各店舗など

※ホームページ(

<http://www.ftmo.co.jp/>)からも

ダウンロードできます。

※無料バスは1枚につき1人の

み有効で、両日、1枚で何回

でも乗車できます。乗車時に

運転手に提示してください。



2009

清水文化フェスティバル

清水きらら会事務局(宇野方)
 ☎98・23322
 教育委員会 清水分室
 ☎98・88808

◆前夜祭きららコンサート

とき 10月24日(土)
 19時〜21時

ところ きらら館(風巻町)

参加費 無料

◆文化祭

とき 10月25日(日)

10時〜17時

ところ きらら館

内容・講演会

〈講師〉

画家 豊田三郎氏
 ・作品展、芸能発表など

福井西あきないフェスタ

2009

福井西あきないフェスタ2009
 実行委員会(福井西商工会内)

☎98・55555

清水総合支所 産業建設課

☎98・88805

とき 10月18日(日)

9時〜17時

ところ PLANT-3 清水店、
 膳野菜前駐車場

共催 福井西商工会青年部、J

A 越前丹生、PLANT-3、
 3、福井ダイハツ販売、
 光タクシー

内容・三輪車2時間耐久レース、
 軽自動車引きレースほか

・マンリョウの苗木配布
 ※配布は11時に行います。

先着順で、200本用意
 しています。

ふくい秋の収穫祭×エキマエ

2009

福井青年会議所 ☎33・1750
 マーケット戦略室 ☎20・53325

とき 10月24日(土)、25日(日)

10時〜19時

※25日は17時までです。

ところ 福井駅西口・東口交通広
 場およびその周辺

福井発！ビジネスプラン コンテスト2009 プレゼンテーション・展示会

ビジネスプランコンテスト事務局
 〈学生部門〉(福井大学産学官連携
 本部内) ☎27・89506
 〈一般部門〉(特アントレセンター内)
 ☎050・254008506
 マーケット戦略室 ☎20・53325

とき 10月23日(金)

11時30分〜13時30分

ところ 福井県産業会館1号館

※北陸技術交流テクノフェ

ア2009の会場内です。

参加費 無料

※申込は必要ありません。

詳しくは、ホームページ

(<http://www.ct-center.u-fukui.ac.jp/bp/>)を

ご覧ください。

ください。

福武線に乗って出かけよう たけふ菊人形

福井鉄道(株)鉄道部
 ☎0778・21・07006
 交通政策室 ☎20・51388

たけふ菊人形の入場券付きの
 乗車券を利用して、電車で出
 かけてみませんか。

とき 11月1日(日)

ところ 武生中央公園

(越前市高瀬2丁目)

※福武線武生新駅から会場

まで、無料シャトルバス

を運行します。

主催 福井鉄道福武線サポート

団体等協議会、福井鉄道(株)

参加費 「たけふ菊人形・1日フ

リ乗車券」を、車内ま

たは有人駅で各自購入し

てください。

※大人1000円、中学生
 700円、小学生500

教室・講座

子どもアトリエ

「空想顕微鏡」

市美術館 ☎33・20990

顕微鏡の丸い画面に映るもの
 を空想しながら描きませんか。

とき 11月21日(土)、22日(日)

〈全2回〉
 13時30分〜15時30分

ところ 市美術館

対象 小学1年生以上

講師 長谷川ちか子氏

定員 25人(抽せん)

参加費 500円

申込 11月11日(水)(必着)まで

に、往復はがきに住所、

氏名、年齢、電話番号を

書いて送ってください。

申込先 〒918-8112

福井市下馬3丁目1-11
 福井市美術館

家族コミュニケーション

「いっぱい話そう!笑顔に
 なるうー大切な家族だから」

男女共同参画・子ども家庭センター
 ☎20・15337 FAX 20・15338

家庭でより深い信頼関係を築
 くためのコミュニケーションス
 キルを身につけませんか。

とき 11月12日(木)、19日(木)、
 26日(木)

〈全3回〉

10時30分〜12時

ところ アオッサ

研修室601C

対象 市内に住むか勤める人で、
 原則3回とも参加できる

人

講師 (特)ハートライセンス
 道端 泰依氏

定員 30人(抽せん)

参加費 無料

申込 10月29日(木)(必着)まで

に、窓口(アオッサ5階)

または郵送、電話、FA

Xで、講座名、住所、氏

名、年齢、電話番号をお

知らせください。

申込先 〒910-0858

福井市手寄1丁目4-1

アオッサ 男女共同参画・

子ども家庭センター

子ども家庭センター

夫婦の料理教室

「秋のかんたん和風料理」

男女共同参画・子ども家庭センター
☎20・15337 FAX20・15338

夫婦で一緒に料理を作って、楽しいひと時を過ごしませんか。

とき 11月8日(日)

10時～12時30分

ところ アオッサ6階

調理実習室

対象 市内に住むか勤める夫婦

内容 焼き鯖の混ぜご飯、豚肉と厚揚げのおろし煮、白菜と肉団子のスープ、白菜の甘酢漬け

講師 浅田クッキングスクール

講師

定員 12組(抽せん)

参加費 1組2000円

持ち物 エプロン、三角巾、手ふき用タオル

申込 10月28日(水)(必着)までに、窓口(アオッサ5階)または郵送、電話、FAXで、講座名、住所、氏名、年齢、電話番号をお知らせください。

申込先 〒910-0858

福井市手寄1丁目4-1

アオッサ 男女共同参画・子ども家庭センター

アオッサ 男女共同参画・子ども家庭センター

子ども家庭センター

子ども家庭センター

子ども家庭センター

子ども家庭センター

子ども家庭センター

子ども家庭センター

子ども家庭センター

独身男性のための料理教室

「フレンチでもてなし」

地域交流プラザ
男女共同参画・子ども家庭センター
☎20・15335 FAX20・15336
☎20・15337

手軽にできるフランス料理に挑戦してみませんか。

とき 10月31日(日)

17時～19時

ところ アオッサ6階

調理実習室

対象 市内に住むか通勤・通学する18歳以上45歳以下の独身男性

内容 シーフードのサラダ仕立て、鶏肉とキノコのフリカッセ、バナナフランベアイスクリーム添え

講師 天谷調理製菓専門学校

舟木 景介氏

定員 24人(抽せん)

参加費 無料

持ち物 エプロン、三角巾、手ふき用タオル

申込 10月21日(水)(必着)までに、地域交流プラザの窓口(アオッサ5階)または郵送、電話、FAXで、講座名、住所、氏名、年齢、電話番号をお知らせください。

申込先 〒910-0858

福井市手寄1丁目4-1

アオッサ 男女共同参画・子ども家庭センター

アオッサ 男女共同参画・子ども家庭センター

アオッサ 男女共同参画・子ども家庭センター

アオッサ 男女共同参画・子ども家庭センター

アオッサ 男女共同参画・子ども家庭センター

アオッサ 男女共同参画・子ども家庭センター

アオッサ 男女共同参画・子ども家庭センター

アオッサ 男女共同参画・子ども家庭センター

アオッサ 男女共同参画・子ども家庭センター

福井市手寄1丁目4-1
アオッサ 地域交流プラザ

アオッサ 地域交流プラザ

日本書紀を読む

連続講座

「天武天皇紀」VI

郷土歴史博物館 ☎21・04889

とき 10月31日(日)

13時～17時

ところ 郷土歴史博物館

講師 主任 角鹿 尚計

定員 60人(先着順)

参加費 無料

持ち物 筆記用具、前回までの受講者はテキスト

申込 当日、会場受付

申込 当日、会場受付

申込 当日、会場受付

申込 当日、会場受付

申込 当日、会場受付

申込 当日、会場受付

申込 当日、会場受付

申込 当日、会場受付

申込 当日、会場受付

申込 当日、会場受付

申込 当日、会場受付

申込 当日、会場受付

申込 当日、会場受付

申込 当日、会場受付

申込 当日、会場受付

申込 当日、会場受付

申込 当日、会場受付

申込 当日、会場受付

市民公開講座

「日常生活の中から」

「ついでに漢字」

中央公民館 ☎20・54599 FAX20・15338

日常生活の中から生まれた漢字を学び、言動や感情表現を豊かにしませんか。

とき 10月23日(金)

14時～16時

ところ アオッサ

研修室601B・C

対象 市内に住む人

定員 80人(抽せん)

定員 80人(抽せん)

定員 80人(抽せん)

定員 80人(抽せん)

地質学講座

「見る・聞く・語る ふくいのおいたち」⑤

自然史博物館 ☎35・2844

経ヶ岳山麓に見られる不思議な地形(伏石や流れ山)はどのようにしてできたのか、大野盆地を取り囲む山地の地殻変動の痕跡を尋ねて、奥越地域の生い立ちを探ります。

とき 11月8日(日)

9時～15時30分

※大雨時は中止します。

※現地までバスで移動します。

集合場所 市役所本館 正面入口

ところ 大野市南六呂師周辺

対象 高校生以上

講師 福井大学教育地域科学部 教授

定員 20人(抽せん)

参加費 2000円(テキスト代)

申込 10月31日(日)(必着)までに、往復はがきに講座の番号、住所、氏名、年齢、電話番号を書いて送ってください。

申込先 〒918-8006

福井市足羽上町147

福井市自然史博物館

「地質学講座⑤」係

「地質学講座⑤」係

「地質学講座⑤」係

「地質学講座⑤」係

「地質学講座⑤」係

「地質学講座⑤」係

「地質学講座⑤」係

「地質学講座⑤」係

「地質学講座⑤」係

「地質学講座⑤」係

「地質学講座⑤」係

「地質学講座⑤」係

自然史講座

「秋の鳴く虫観察会」

自然史博物館 ☎35・2844

秋の鳴く虫について学んだ後、足羽山でアオマツムシやウマオイなどを観察します。

とき 10月24日(土)

19時～21時

※雨天時は中止します。

ところ 自然史博物館、足羽山

対象 小学4年生以上

(小学生は保護者同伴)

講師 自然史博物館協力員

下野谷豊一氏

定員 20人(抽せん)

参加費 無料

持ち物 筆記用具、メモ帳、虫捕り網・虫かご(採集を希望する人)、懐中電灯、タオル、飲み物

申込 10月16日(金)(必着)までに、往復はがきに住所、氏名、年齢、電話番号を書いて送ってください。

申込先 〒918-8006

福井市足羽上町147
福井市自然史博物館

「秋の鳴く虫観察会」係

パソコン講座

基本から学ぶ文字入力

映像文化センター ☎20・5030

とき 11月4日(水)、5日(木)、11日(水)、12日(木)
(全4回)

14時～16時

ところ フェニックス・プラザ

3階メディア実習室

対象 市内に住むか勤める人で、文字入力を基本から学びたい人

内容 タッチタイピングの基本、キーの配列、ローマ字入力など

定員 20人(抽せん)

受講料 4000円(教材費含む)

申込 10月21日(水)まで電話または窓口受付

福井市スケート教室
—みんなで目指そう—
福井国体

市スケート協会(土田方)

スポーツ課 ☎FAX 41・1346

☎20・5355

とき 11月22日(日)

13時～14時30分

ところ ニューサンピア敦賀スケート場(敦賀市呉羽町)

対象 【小学生の部】
小学1～6年生

【一般の部】

中学生以上

定員 20人(先着順)

参加費 1000円

(貸し靴代、保険料含む)

申込 10月13日(火)から、FAX

で住所、氏名、電話番号、年齢または学年、経験の有無をお知らせください。

※FAXができない場合は、電話でも受け付けます。

世界の文化紹介講座
中国の文化・教育を学ぶ

ふくい市民国際交流協会

☎97・5020 FAX 97・5022

市民協働・国際室 ☎20・5300

中国の歴史や文化、教育など幅広く紹介します。中国語ミニレッスンもあります。

とき 10月24日(土)

10時～12時

ところ 県生活学習館

(下六条町)

講師 鄭媛媛氏

定員 25人(抽せん)

参加費 500円

申込 10月21日(水)まで電話またはFAX受付

募集

消費者まつりの

フリーマーケット出店者募集

消費者センター ☎20・5070

とき 11月29日(日)

10時～16時

ところ フェニックス・プラザ
大ホール

募集区画 49区画(先着順)

参加費 1区画(1.8万円四方) 1000円

申込 10月27日(火)(必着)までに、往復はがきに区画数、住所、氏名、電話番号を書いて送ってください。

申込先 〒910-0018

福井市田原1丁目13-6

福井市消費者センター内

消費者まつり実行委員会

※出店者説明会を11月中旬に開催します。

とき 10月18日(日)

13時30分～17時

※受付は16時30分までです。

ところ アオッサ

研修室605・606

※申込は必要ありません。

雇用・ねんきんなんでも

無料相談会

福井県社会保険労務士会福井支部

労政課 ☎21・8157

☎20・5321

とき 10月31日(土)、11月7日(土)

10時～16時

ところ 【10月31日】
宝永公民館

会議室201・202

【11月7日】
ラフリーパートナーエルパ

2階エルパホール

内容・社会保険制度全般(健康

保険、公的年金制度、介護

保険など)

・労働関係全般(雇用保険、

労災保険、労働問題など)

・助成金関係

職場での悩みを
無料相談会

職場での悩みを

無料相談会

県労働委員会 ☎20・0597

労政課 ☎20・5321

解雇・賃金など労使関係での

悩みについて、弁護士など労働

問題の専門家が相談に応じます。



10月19～25日は「行政相談週間」です 「行政困りごと相談所」を開設します

福井行政評価事務所 ☎ 24-0403
市民相談室 ☎ 20-5303

国・県・市や弁護士などの相談担当者が、相続、登記、年金、労働などの相談を受け付けます。

と き 10月22日(木) 13時～16時
ところ ショッピングシティ・ベル3階 あじさいホール

定例行政相談を行っています

市民相談室 ☎ 20-5303

毎日の暮らしの中で、国の仕事やその手続き、サービスについて「わからないこと」、「困っていること」、「要望したいこと」はありませんか。

相談は無料です。お気軽にご相談ください。
詳しくは、市政広報ふくい毎月25日号（8月、12月は10日号）掲載の無料相談案内をご覧ください。

行政相談委員

乗竹 年尾	☎ 41-3181 (荒木町)
米村美智子	☎ 26-3264 (和田3丁目)
山田 繁雄	☎ 33-1337 (下馬3丁目)
山下 寛	☎ 83-1231 (布施田町)
山本 俊彦	☎ 96-4512 (三万谷町)
上山 恵子	☎ 98-5362 (真栗町)
磯見 昭夫	☎ 89-2002 (蒲生町)

おめでとうございます

平成21年春の叙勲で、乗竹年尾氏が瑞宝双光章を受章されました。乗竹氏は、平成元年に行政相談委員として活動を始めてから、20年の永きにわたって市民からの行政に対する苦情の解決や意見・要望の実現に尽力されています。

まずは「法テラス」へ

法テラス福井
☎ 0500-33333・5475
市民相談室 ☎ 20-5303

法テラス（日本司法支援センター）では、法的トラブルの解決に役立つ法制度や最適な相談窓口の紹介、収入などが少ない人のための無料法律相談の実施、弁護士・司法書士費用の立て替え、犯罪被害者支援などの業務を行っています。

じかん 月～金曜日

9時～17時30分

※祝休日を除きます。

◆コールセンター

【法的トラブル一般】
☎ 0570-078374

【犯罪被害者支援】
☎ 0570-079714

じかん 月～金曜日

9時～21時

【土曜日】

9時～17時

※祝休日を除きます。

《法テラスホームページ》

<http://www.houterasu.or.jp>

その他

動物あいごダイヤルをご利用ください

県食品安全・衛生課 ☎ 20-0354
市保健センター ☎ 28-1256

ペットの不適正飼養の情報やペットによる地域の困りごとがある場合は、ご連絡ください。

【動物あいごダイヤル】

☎ FAX 20-0728

※24時間・365日、留守番電話またはFAXで受け付けます。

木造住宅の耐震診断および耐震改修を計画している人へ

建築指導課 ☎ 20-5574

耐震診断および耐震改修の補助の申込を受け付けています。

対象 市内に一戸建て木造住宅を所有している個人で、過去に補助を受けていない人

対象建物 昭和56年5月以前に、在来軸組工法・伝統的工法・枠組壁工法で建てられた、3階建てまでの一戸建て木造住宅

併用住宅は、延べ床面積の2分の1以上が住宅用途であるものに限り、補強プランの作成 1戸 6000円

補強プラン作成のみ 1戸 3000円

※平成19年度までに耐震診断を受けた場合は、補強プラン作成のみです。

耐震改修

耐震改修に要した費用の3分の2以内（上限60万円）

必要書類 申込書

住宅の位置図

住宅の所有者および建築年月日がわかる書類（登記事項証明書、建築確認申請書、固定資産〈評価〉

証明書〈家屋〉など）
・納税証明書

※申込方法など、詳しくはお問い合わせください。

クマの出没に注意しましょう

林業水産課 ☎ 20-5430

秋になると、冬眠前のクマが食べ物を探して山から集落周辺まで下りてくる場合があります。クマに遭遇しないために次のことに注意しましょう。

①ラジオや鈴など、音の出るものを身に付けてクマに自分の存在を知らせる

②人家の周りには柿や栗などの実やハチの巣は、クマの餌になるためできるだけ早く取り除く

③クマは早朝や夕方に行動することが多いため、特にこの時間帯の外出時には注意する

※クマに遭遇した時は、走ったり騒いだりせず、ゆっくり後退しましょう。

クマを目撃した場合は、林業水産課、各総合支所産業建設課または近くの駐在所にご連絡ください。

地域団体の「コミュニティ活動」

助成しました

市民協働・国際室 ☎20・5300

(財)自治総合センターでは、コ

ミュニティの健全な発展を図るとともに、宝くじの普及広報活動として「コミュニティ助成事業」を行っています。この事業を活用し、平成21年度は、次の団体に地域活動で必要な設備や備品購入に対して助成しました。

- 団体名・明新地区自治会連合会
- ・宮ノ下自治会連合会
- ・清水西地区自治連合会

助成事業

- ・東新保自治会
- ・テント、テーブルの整備
- など

※宝くじの収益金の一部が、地域のコミュニティ活動の育成に役立てられています。



宝くじは豊かさ築くチカラ持ち。

宝くじは、広く社会に役立てられています。

- ・足羽地区自治会連合協議会

退職者に対して住宅手当を支給します

地域福祉課 ☎20-5404

就労自立までの間、住宅手当（家賃のみ）を支給します。

対象 次の要件をすべて満たす人

- ・2年以内に離職した
- ・離職前に主として世帯の生計を維持していた
- ・住宅を喪失しているまたは、喪失するおそれがある
- ・就労能力および常用就職の意欲がある
- ・ひと月の収入額が、単身世帯は8万4,000円以下、複数世帯は17万2,000円以下である
- ・預貯金額が、単身世帯は50万円以下、複数世帯は100万円以下である
- ・他の雇用施策による貸付や給付を受けていない
- ※ハローワークなどにおいて常用就労活動を積極的に行い、事前に他の雇用施策の貸付や給付の可能性を確認してください。

限度額 原則、月3万2,000円

※住宅・世帯員状況などによりやむを得ないと認められる場合は、限度額が変わります。

支給期間 最長6か月

申請方法 本人確認書類、離職関係書類、収入関係書類、預貯金関係書類などを窓口を持参してください。

※必要書類など、詳しくはお問い合わせください。

福井市行政チャンネル

ふくチャンネル29 番組情報



番組名	内容	放送期間
いきいき情報 ふくい	おいしい給食ができるまで	10/15まで
	地域で取り組む防犯活動	10/23まで
ビデオ ライブラリー	まちづくり・ 商業活性化セミナー	10/31まで 前編 10時30分～ 18時30分～ 後編 15時30分～ 22時30分～
市役所情報局	アートフェスタ受賞作品紹介	10/15まで
	もりもりふくい 「祭り特集（後編）」	10/16～10/31
ズームアップ まちづくり	特農と地域の ふれあいネットワーク	10/15まで
	東郷ふるさとおこし協議会	10/16～10/31
週間市役所	市役所での1週間の出来事	毎日 ※毎週土曜日更新

※美山地区は、こしの国ケーブルテレビで放送しています。
番組時間の詳細は、ホームページ (<http://www.city.fukui.lg.jp/d120/kohou/catv/index.html>) またはケーブルテレビチャンネルガイド（美山地区を除く）をご覧ください。
内容は、変更する場合があります。

10月11～17日は「違反建築防止週間」です

建築物一斉パトロールを実施します

建築指導課 ☎20-5574

と き 10月14日(水)

地産地消率調査にご協力ください

県販売開拓課 ☎20-0421

農政企画課 ☎20-5420

地産地消の現状を把握するため、県では8月から「地産地消率調査」を実施しています。

この調査は、県内28地区1,400世帯を無作為に選定して行います。調査項目は、日ごろの食事の内容や使用食材の産地などで、結果は今後の地産地消の推進に役立てられます。

県から委嘱された調査員が調査に伺った時は、ご協力ください。

人口と世帯（前月比）

総数 270,019人

男 130,325人 (+10)

女 139,694人 (-15)

世帯数 95,697世帯 (+69)

平成21年9月1日現在

10月の納税

市・県民税 3期

国民健康保険税 4期

納税は便利な
納税組合や口座振替で

「この社会 あなたの
税が生きている」

10月の休日納税窓口

と き 10月24日(土)、25日(日) 9時～17時

ところ 市役所本館2階 納税課

内容 ・市・県民税、固定資産税、軽自動車税、国民健康保険税の納税

・口座振替の申込

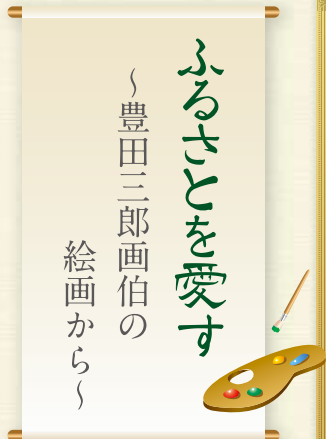
・納税についての相談

持ち物 ・身分を確認できるもの

・口座振替の申込の場合は、納税通知書、預貯金通帳、口座の届出印



錦繡
<1990年>



ふるさとを愛す

豊田二郎画伯の

絵画から

錦繡

春は明るき 優美な衣
夏は豊満の 王者の貴襦
秋は唐錦の 錦繡謳歌
果てなき神手の妙なるうらに、
中にも錦繡の この艶やかさ。
河津の紅葉が いと静々と
山に移れば 山は杉森
年芽新し 最美のみどり
見渡す限り 緑、紅、黄
この錦繡は神の絨毯。

豊田二郎

編集 後記

秋と言えば食欲の秋。いちじく、栗、りんご…この時期はおいしいものがたくさんあって、身も心も大満足ですね。私は1年中食欲の秋ですが…
私はスポーツの秋。観戦もいけど、今年には実践の秋にして、スポーツを堪能したいと思います。

①

②



健康だより 「健康ふくい21」

スポーツの秋 日常生活の中でもっと身体を動かそう！

内閣府の調べによると、日ごろの運動不足を感じている人は7割近くもいます。しかし、いざ運動を始めようとすると、なかなか難しいものです。そこで、運動が嫌いな人や忙しい人には、無理をせず日常生活の中で活動量を増やすことをお勧めします。仕事や家事、移動などの日常生活の活動の1つひとつを意識して体を動かすことで、健康づくりやダイエットに効果的な運動を行うことができます。

◆持久力を鍛えて疲れにくい体をつくりましょう

歩くことに代表される有酸素運動は、エネルギーを消費し、体脂肪を減らしますが、毎日何十分も歩くことはできないと言う人もいます。しかし、ちょっとそこまで歩くことや階段の昇降、床掃除、風呂掃除など5～10分程度の活動でも、エネルギーを消費し、持久力が鍛えられます。ダラダラせず、いつもよりキビキビ動くことを心がけましょう。

◆筋肉に刺激を与えて太りにくい体質をつくりましょう

筋肉に軽い刺激を与えることで、たるみを引き締め、筋肉の質を高めて基礎代謝を上げ、太りにくい体質をつくります。家事などで、普段より力を込めてゆっくり行うのがコツです。

◆ストレッチで新陳代謝を高めましょう

筋肉を伸ばすストレッチは、血行をよくし、新陳代謝を高めて丈夫な筋肉や骨づくりをサポートします。また、免疫力を高める効果もあります。仕事や家事、風呂、テレビ、仕事の合間などを利用して、普段より大きく伸ばすように行いましょう。

出典：社会保険出版社「いきいきシリーズ」

私は読書の秋。推理小説の緊迫したストーリーに引き込まれて、ついつい夜更かし。次は何を読もうかな。
私は芸術の秋。秋の澄んだ空を見ていると、感性が豊かになる気がします。芸術鑑賞と言つと堅苦しう聞こえますが、自分がいいなあと思つものを、目で見て、耳で聴いて、自分の感性で自由に楽しむことが大切です。

③

