



宮ノ下コスモス広苑 (10/15)

■ 「福井市多文化共生推進プラン(素案)」について意見を募集します

Share your opinions as to "Fukui City Multi-culture Coexistence Plan"

征集关于「福井市多文化共生推进计划(方案)」的意见

■ 安全で安心なまちふくいを目指して ～地域の安全を守る防犯隊～

■ 「あい・らぶ・子ども 未来プラン ～福井市第2次次世代育成支援対策推進行動計画～(素案)」
について意見を募集します

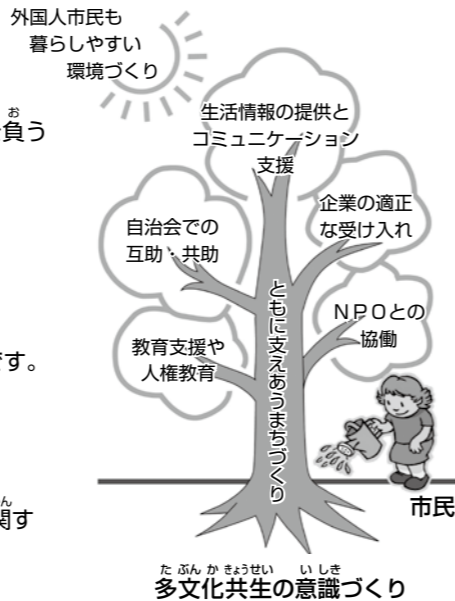
「福井市多文化共生推進プラン」の概要

基本理念

「いろんな国の人が手をつなぎ ともに支えあうまちづくり」
市の地域性をいかし、誰もが住みやすく、多様な文化がいきづく開かれたまちづくりを目指します。

基本方針

- 外国人市民も暮らしやすい環境づくり
外国人市民も住民として行政サービスを等しく受ける権利と、負担を負う義務があります。
- 多文化共生の意識づくり
市民や地域、行政を対象に、意識啓発することが重要です。
- 誰もが参加できる地域づくり
日本人市民と外国人市民が互いに助け合える関係を築くことが重要です。



基本施策

- コミュニケーション支援
多言語による情報提供と情報伝達手段の確保/日本語・日本社会に関する学習支援
- 生活支援
居住、教育、労働、医療・保健・福祉、防災などに関する支援
- 多文化共生の地域づくり
多文化共生の意識啓発/市民主体の多文化共生推進活動への支援/外国人市民の自立と社会参画
- 多文化共生推進体制の整備
市役所内の連携/地域における各主体との連携・協働/国、県および他市町との連携

各主体の連携

市民、地域、行政が、それぞれの立場において担い手となり、互いが連携し、協働して取り組むことが必要です。

【募集期間】 11月16日(月曜日)～12月15日(火曜日)

【提出先】 住所、氏名を書いて、いずれかの方法で提出してください。

(Eメール) collabo@city.fukui.lg.jp
(FAX) 20-5391
(送付・窓口) 〒910-8511 福井市役所 市民協働・国際室

※福井市アンケートシステム「聞きジョーズ」(http://www.city.fukui.lg.jp/d120/seityou/koe/index.shtml) からも応募できます。

【資料の閲覧場所(募集期間中)】

市民協働・国際室、政策調整室、情報公開・法令審査課、市役所総合案内、市立図書館、みどり図書館、桜木図書館、各総合支所 総務課

※市のホームページ「福井市パブリック・コメント(市民意見募集)制度」(http://www.city.fukui.lg.jp/d120/seityou/pubcom/index.html) でも見ることができます。

問い合わせ 市民協働・国際室 ☎ 20-5300

「福井市多文化共生推進プラン(素案)」
について意見を募集します

Share your opinions as to "Fukui City Multi-culture Coexistence Plan"
征集关于「福井市多文化共生推进计划(方案)」的意见

※外国語版は、市のホームページ (http://www.city.fukui.lg.jp/d210/collabo/index.html) をご覧ください。
Please refer to Fukui City official website http://www.city.fukui.lg.jp/d210/collabo/index.html for English version.
请查找福井市网页 http://www.city.fukui.lg.jp/d210/collabo/index.html 的中国语版

多文化共生・・・「国籍や民族などの異なる人々が、互いの文化的ちがいを認め合い、対等な関係を築こうとしながら、地域社会の構成員として共に生きていくこと」
(総務省「地域の多文化共生推進プログラム」より)

市では、日本人も外国人も同じ市民として、本市に暮らす全ての人が、互いのちがいを認め合い、ともに安心して暮らせる地域づくりを実現するために、「福井市多文化共生推進プラン」を策定します。

このプランは、市の多文化共生推進にかかる基本的な考え方や関係する施策を示すものです。

市では、外国人市民を対象としたアンケート調査をふまえ、学識経験者や外国人市民による検討会を設置して、プランの素案を取りまとめました。

福井市パブリックコメント(市民意見募集)制度に基づき、このプランの素案について、皆さんの意見を募集します。

外国人市民も含め、より多くの皆さんから意見をいただくために、ふりがなを付けています。

特に意見をいただきたい点

- 基本理念について
- 基本方針について
- 具体的な施策について

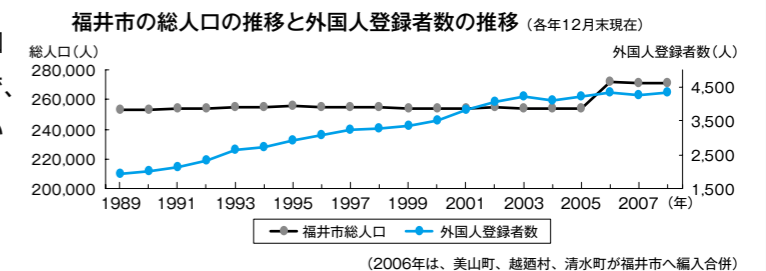
※具体的な施策はホームページに掲載しています。

市の現状と課題

外国人市民の現状

2008年12月末現在、市の外国人登録者数は4,324人(54か国)で、市の総人口270,756人の1.6%を占めています。

1989年からの20年間では、2倍以上に増加しています。その8割以上はアジア地域の人々で、少子高齢化による人口減少とともに、労働にかかわる外国人市民が増加しています。



多文化共生への主な課題

- 外国人市民への行政サービスの提供
- 多文化共生への理解
- 市民相互の支えあい

福井市－米国フラトン市・中国杭州市 姉妹都市・友好都市提携20周年

平成元年11月、福井市は、米国フラトン市・中国杭州市とそれぞれ姉妹都市・友好都市提携を結び、各都市間の青少年交流や文化交流などを通して市民交流を育んできました。

そして今年、福井市とフラトン市・杭州市は提携20周年の節目を迎えます。

フラトン市・杭州市ってどんなところ？

◆アメリカ合衆国カリフォルニア州フラトン市



フラトン市の花 ジャカランダ並木

人口 13万7,000人
面積 57.8km² (福井市536.17km²)
特徴 州立大学をはじめ大学が5校あり、質・量ともに教育環境に恵まれています。また、芸術や文化のまち、緑あふれるまちとして知られています。
特産品 オレンジ
主要産業 石油産業、航空機関連産業
観光地 マッケンセラー文化センター、フラトン植物園 など
提携日 平成元年11月5日

◆中華人民共和国浙江省杭州市



西湖沿岸

人口 677万6,400人
面積 16,596km²
特徴 浙江省の省都で、全省の政治や経済、科学、教育、文化の中心を担っています。
特産品 杭州シルク、龍井茶
主要産業 機械、電子、食品、紡績、化学工業、医学産業、近年はサービス産業も急成長
観光地 西湖、西溪湿地、銭塘江 など
提携日 平成元年11月23日

どのような交流をしているの？

◆青少年相互派遣事業

国際的視野を持って地域で活動する人材の育成を目的に、姉妹友好都市間でジュニア大使の派遣と受入を実施しています。

今年の8月には、フラトン市からジュニア大使12人を受け入れました。

来年3月には、市の中学生10人を中国杭州市に派遣します。海外で直接異文化を体験することは貴重な機会です。多くを学び、姉妹友好都市との架け橋や市の国際化の力となってくれることを期待しています。



◆青少年作品交流展

文化交流を通して青少年の国際理解を深めるため、さまざまな作品交流展を行っています。その1つとして、市の小中学生が、杭州市人民対外友好協会が開催する少年児童漫画大会「天眼杯」に参加しています。受賞作品は、杭州市で開催される中国国際アニメーションフェスティバルで展示されます。

問い合わせ

市民協働・国際室 ☎ 20・5300

姉妹友好都市提携をきっかけとして、各都市間で、教育機関や民間団体、企業などの提携が進み、各方面で交流が行われています。11月下旬には、杭州市との提携20周年を記念して、100人を超える訪問団が杭州市を訪れ、友好交流を発展させるための記念行事に参加します。

市は、フラトン市、杭州市のほかに、米国ニューブランズウィック市（昭和57年提携）、韓国水原市（平成13年提携）、国内の熊本市（平成6年提携）、茨城県結城市（平成14年提携）と姉妹友好都市提携を結んでいます。これらの都市間の友情を未来につなげていくため、市では、ふくい市民国際交流協会と連携し、市民主体の交流事業を応援していきます。

第20回ジュニア大使募集!

- と き** 平成22年3月中旬～下旬
(6泊7日予定)
- 派遣先** 中国杭州市、韓国水原市
- 対象** 市内に住所がある中学1・2年生
※海外に短期留学した経験がある人や過去にジュニア大使として派遣された人を除きます。
- 定員** 各都市10人(作文・面接選考)
- 参加費** 6万5,000円程度(変動あり)
- 申込** 11月16日(月)(必着)までに、学校を通じて配布する応募用紙に必要事項を書いて、在籍する中学校へ提出してください。
※詳しくはお問い合わせください。

安全で安心なまち

ふくいを目指して

地域の安全を守る防犯隊

市には、私たちが住むまちの安全・安心を守るために活動している「防犯隊」という組織があります。福井市防犯隊設置条例に基づいて隊員に任命され、市内49支隊で約900人が活動しています。市や警察、自治会などと連携しながら、犯罪を防止する活動や防犯パトロールなどを行い、地域の安全確保に努めています。



防犯隊の主な活動

◆防犯パトロール

地区内で、徒歩や自転車、青色回転灯を使用した自動車による防犯パトロールを行います。



◆警備警戒

地域のイベント開催時や年末など、人が多く集まる時に雑踏警備を行います。また、災害発生時など、事故や犯罪が発生する恐れが大きい時に、事故や犯罪防止のためにパトロールを行います。

◆防犯診断

家庭や事務所における戸締まり診断や自転車・自動車の鍵かけ診断を実施し、必要なアドバイスを行います。

◆搜索活動

事故や犯罪などによる行方不明者の生命・身体の安全を確保するため、警察の要請で搜索活動を行います。

このほかにも、少年非行の防止や交通指導、子ども見守り活動、防犯広報など各種防犯活動を行っています。

「鍵かけと一戸に一灯防犯灯」運動

今年、不死鳥のねがい（福井市市民憲章）に実践目標が定められ、市では、「鍵かけ運動」と「一戸に一灯防犯灯運動」に特に力を入れて活動しています。

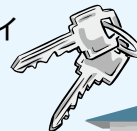
不死鳥のねがい（福井市市民憲章）

4. すすんで きまりを守り
安全で住みよいまちをつくりましょう

実践目標（平成21年1月～平成23年3月）
鍵かけと一戸に一灯防犯灯

◆鍵かけ運動

外出時や就寝前の自宅の戸締まり、自動車のドアロック、自転車・オートバイのワイヤーロックなどの二重ロックを心がけましょう。



◆一戸に一灯防犯灯運動

犯罪をしようとする人は、人に見られることを嫌い、明るい場所での犯行を避けようとします。玄関灯などを一晩中点灯させ、まち全体を明るくしましょう。



福井市防犯隊
隊長 橋詰 廣見 さん

私たちが住む福井市を安全で安心なまちにするためには、市や警察と私たち市民が協働していくことが必要です。まずは各家庭で「鍵かけと一戸に一灯防犯灯」運動に取り組み、地域、そして市全体へと広げていきましょう。

市防犯隊では、随時、新規隊員を募集しています。地域の安全を守るために一緒に活動しませんか。

問い合わせ 危機管理室 ☎ 20-5234

「あいらぶ・子ども未来プラン」

福井市第2次次世代育成支援対策推進行動計画（素案）

「あいらぶ・子ども未来プラン」について意見を募集します

市では、少子化対策および次世代育成支援に対する新たな課題への対応を含めた環境整備の推進と一層の充実を図るため、「あいらぶ・子ども未来プラン」福井市第2次次世代育成支援対策推進行動計画」を策定し、市民の皆さんの参画のもとに進めていきたいと考えています。

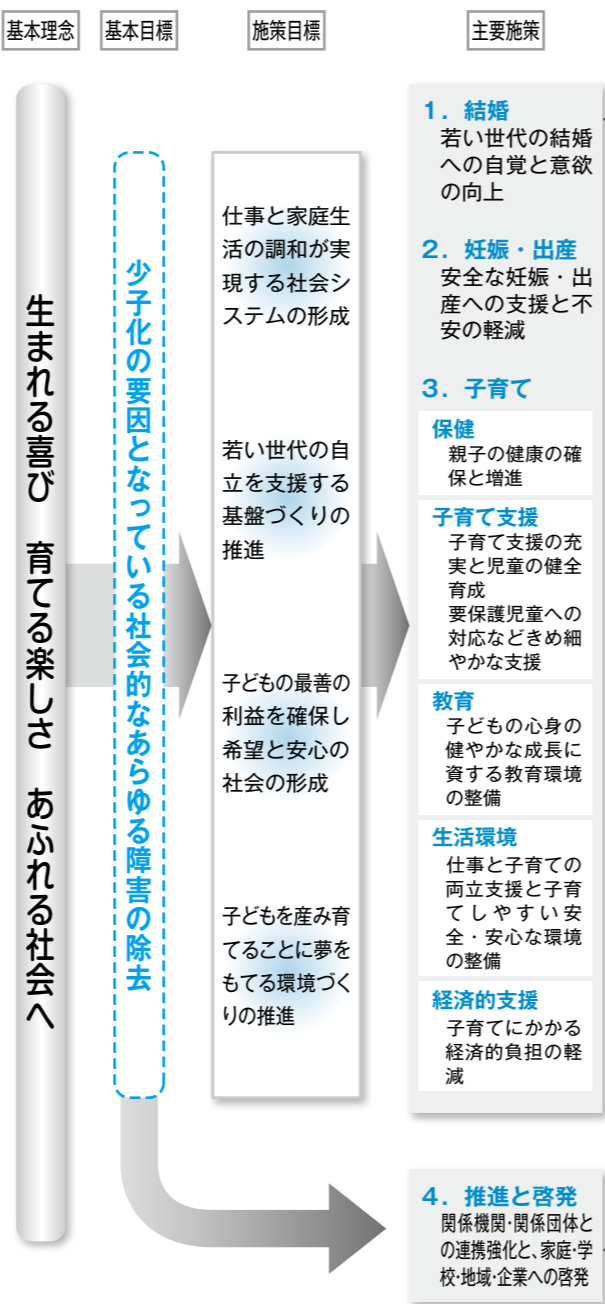
福井市パブリック・コメント（市民意見募集）制度に基づき、この計画の素案について、皆さんの意見を募集します。

特に意見をいただきたい点

- ◆ 少子化対策や子育て支援に対する意識を高める有効な方法
- ◆ 子育て中に必要だと思う具体的なボランティア内容
- ◆ 若者への結婚を促すための有効な方法
- ◆ 子育て支援サイト（仮称）で提供してほしいと思う情報
- ◆ 行政が行う子育て支援事業の有効なPR方法

施策の方向と具体的事業

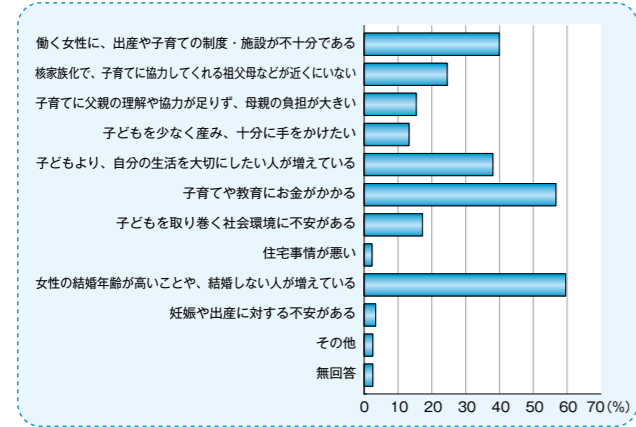
あいらぶ・子ども未来プランの体系



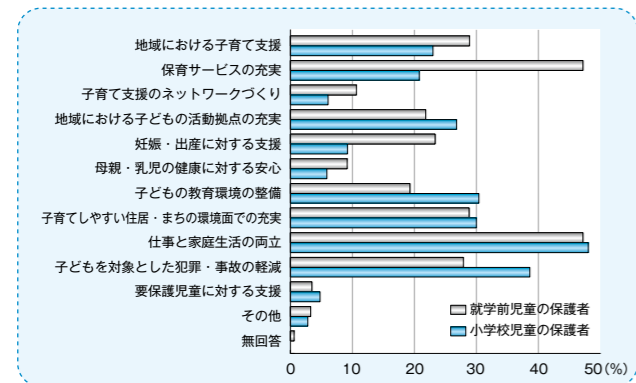
「少子化や子育て支援に関する現状」

昨年10月に実施した「少子化に関する福井市民意識調査」「福井市子育て支援に関するニーズ調査」では次のような結果になりました。

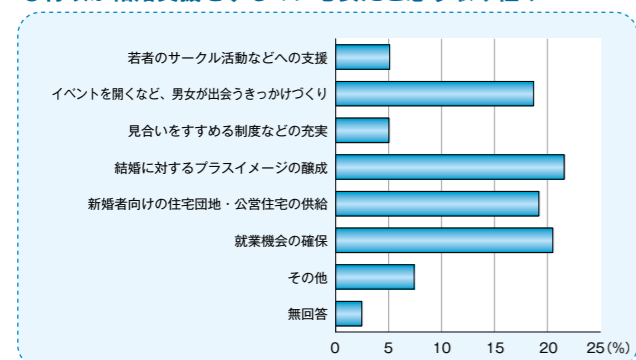
●あなたが考える「少子化」の理由（複数回答）



●子育てをする上で有効だと感じる支援・施策（複数回答）



●行政が結婚支援をするのに必要だと思う取り組み



皆さんの意見をお待ちしています。



男女共同参画・少子化対策室 宮本

【募集期間】 11月16日(月)～12月15日(火)
【提出先】
 住所、氏名を書いて、いずれかの方法で提出してください。
 (Eメール) danjo@city.fukui.lg.jp
 (FAX) 20-5274
 (送付・窓口) 〒910-8511 福井市役所 男女共同参画・少子化対策室
 ※福井市アンケートシステム「聞きジョーズ」(<http://www.city.fukui.lg.jp/d120/seityou/koe/index.shtml>) から応募できます。

【資料の閲覧場所（募集期間中）】
 男女共同参画・少子化対策室、男女共同参画・子ども家庭センター（アオッサ5階）、政策調整室、情報公開・法令審査課、市役所総合案内、市立図書館、みどり図書館、桜木図書館、各総合支所 総務課
 ※市のホームページ「福井市パブリック・コメント（市民意見募集）制度」(<http://www.city.fukui.lg.jp/d120/seityou/pubcom/index.html>) でも閲覧できます。

問い合わせ
男女共同参画・少子化対策室
20・5353

介護サポーターとして活動しませんか

10月9日、市研修センターで「介護サポーター研修会」を開催しました。これは、65歳以上の人が介護施設で配膳補助や話し相手などの介護サポート活動をした場合にポイントが付く「介護サポーター制度」について、より多くの人に理解を深めてもらい、活動に参加してもらおうと開催したものです。

この日は、約30人が参加。制度についての紹介のほか、すでに介護サポーターとして活動している人の体験談や、地域包括支援センター職員による認知症についての研修もあり、参加者は興味深そうに聞き入っていました。



体験談に耳を傾ける参加者

園芸センター祭り開催

10月11日、市園芸センターで「園芸センター祭り」を開催しました。このイベントは、園芸センターを都市と農村の交流拠点として市民に広く利用してもらうことを目的に、市と市園芸農業地区運営協議会が中心となって開催しているもので、今年で11回目になります。

この日は、トマトや大根、イチジクなどの新鮮な農産物、パンジーや葉牡丹などの季節の鉢花、しいたけや銀杏などの林産物の即売などが行われ、約2800人が来場しました。

花の寄せ植えや環境にやさしい家庭菜園づくりの講習会では、職員に熱心に質問する姿も多く見られました。



多くの来場者で賑わう即売コーナー

秋風に揺れるコスモス

10月11日、宮ノ下コスモス広苑で福井コスモスマつりが開催されました。このまつりは、宮ノ下地区の各種団体が構成される宮ノ下花の郷づくり実行委員会が開催しているもので、今年で15回目。可憐なコスモスが広がる会場では、地元の野菜などの販売や、太鼓やマーチングなどのステージ発表が行われ、多くの人が訪れました。

広さ約17畝、東京ドーム10個分もある広苑には、約1億本のコスモスが植えられており、中には背丈の低いコスモスなど珍しい種類もありました。

大雨や台風の影響で生育が心配された今年も、10月下旬までピンク色のじゅうたんが広がり、訪れた人たちを和ませてくれました。



まつりを盛り上げたステージ発表

ちっくり ま 協働最前線

活動団体名 宮ノ下花の郷づくり実行委員会

- ◆所在地 〒910-3115 福井市仙町6-2 宮ノ下公民館内
- ◆団体設立 平成8年
- ◆会員数 50人

活動概要

- ◆活動分野 まちづくり
- ◆活動場所 宮ノ下地区
- ◆活動内容 コスモスを中心にした花の郷づくり事業、開苑期間中の「福井コスモスマつり」の開催や野菜の即売、押し花教室の開催、コスモス畑を巡る花トラ車の運行 など
- ◆活動日時 随時

中川さんに 聞きました



会長

中川 義忠 さん

■設立のきっかけを教えてください。

平成5年に、減反政策への対応としてある農家がコスモス迷路を作り、思わぬ反響があったのがきっかけです。その後、景観作物としてコスモス栽培が始まり、これを地域づくりにつなげようと、公民館の呼びかけで地区内の団体などが集まって発足しました。

■活動をしていてどのようなことに喜びを感じますか。

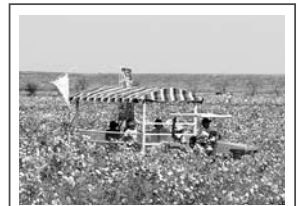
出店や交通整理などに協力してくれる人が年々増え、今では、開苑期間中に延べ500人もボランティアスタッフや組織が参加してくれるようになったことです。また、最近は県外から訪れる人も多いので、遠くから来てもらえたと思うと嬉しく、苦勞も報われます。訪れた人と交流できるのも楽しみです。

■コスモス栽培で苦労する点、工夫している点はありますか。

生育が天候に左右されてしまうのが難しいですね。今年は長雨や台風の影響で生育が悪かったのが残念です。工夫しているのは、約30種の世界のコスモスが種類によって咲く時期や背の高さが違うので、バランスよく見えるような種のまき方をしている点です。

■今後はどのような活動をしていきたいですか。

コスモスを中心に、四季を通じて花を楽しめる「花の郷」として、たくさんの人に知ってもらい、子どもからお年寄りまで、訪れた人が「のんびり・静かに・心が癒されるまち」をつくっていきたいです。



トラクターで客車を引く
「花トラ車」

問い合わせ

☎・FAX 59-1150
Eメール msita-k@mx1.fctv.ne.jp
ホームページ <http://www1.fctv.ne.jp/~msita-k/>

てくてく 足羽山公園

第7回

～足羽山公園へ出かけてみませんか～

足羽山はドングリの森 拾ったドングリでクラフトを楽しもう

足羽山は実りの秋、ドングリの季節を迎えました。足羽山は、ドングリがなる落葉広葉樹のコナラやアベマキの林が大きな面積を占めています。この季節、足羽山のどこへ行ってもドングリ拾いを楽しむことができます。

ドングリの代表は、やはり丸くて大きなクヌギやアベマキのドングリです。美しいこげ茶色でツヤがあり、殻斗と呼ばれる大きなトゲを持つイガに特徴があります。最も数が多いのはコナラのドングリです。クヌギやアベマキに比べると小さく、殻斗にはうろこ状の模様があります。足羽神社や藤島神社、足羽招魂社などの常緑広葉樹の森には、スダジイやシラカシのドングリがあります。スダジイのドングリは古来より食べられており、フライパンで炒って食べると香ばしくてけっこうおいしいものです。

拾ったドングリで、コマやじろべえ、笛、ペンダントなどのクラフトを楽しむことができます。また、ドングリを布袋に入れ、煮出した汁でハンカチなどを染めると、古代色の「つるばみ色」を体験することができます。

このような秋の足羽山を満喫してみませんか。



問い合わせ 公園課 ☎ 20-5460

発信!こちら安全・安心情報館 No. 40



災害時要援護者避難支援制度について



近年、全国で発生する地震や風水害（豪雨や台風）などの災害では、高齢者や障がい者など、自力で避難することが困難な人、いわゆる「災害時要援護者」と言われる人たちが被害者となるケースが増えています。

このような被害を減らすため、市では昨年の3月10日から「災害時要援護者避難支援制度」を開始しました。この制度は、支援を希望する要援護者からの申請を市で取りまとめ、申請者の情報を地域の人へ提供し、避難支援や安否確認などの支援体制づくりに役立ててもらおう仕組みです。

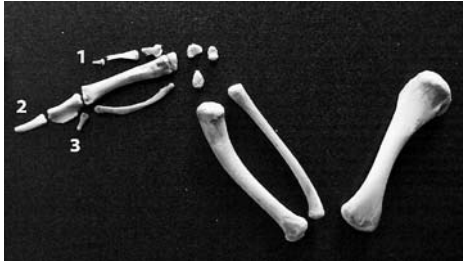
制度の開始から、これまで約6,700人から申請があり、支援体制づくりも地域の中で徐々に進んでいます。

◎要援護者の皆さんへのお願い

この制度に申請をすれば、災害が起きた時に必ず支援が受けられるというわけではありません。地域の人たちが災害に遭って、支援ができない場合も考えられます。そこで、要援護者の人たちも、家具の転倒防止など、自らも被害防止のために取り組んでいただくようお願いいたします。

問い合わせ 危機管理室 ☎ 20-5234

鳥の指は何本？



ニワトリの腕の骨（指は3本あります）

- 🐼 おいしい！フライドチキン大好き！
- 🐼 あらら、もっと上手に食べなきゃダメじゃない。
- 🐼 あれ？食べ終わったチキンの骨を水に入れてどうするの？
- 🐼 骨格標本を作るのよ。さらに、入れ歯洗浄剤を入れておくと、チキンの油やタンパク質が溶けて、骨がきれいになるのよ。
- 🐼 そんなものを作ってどうするの？
- 🐼 勉強に使うの。いろいろなことがわかるのよ。例えば、ニワトリの指は何本だと思う？
- 🐼 5本でしょ？
- 🐼 実は3本なの。私たちシジュウカラと同じ3本指よ。骨で見るとわかりやすいでしょ。
- 🐼 知らなかったよ。ほくにも骨があるのに、骨のことなんて考えたこともなかった。
- 🐼 「骨のホンネ」展では、珍しいイルカのヒレやセイウチの頭、いろいろな動物の舌の骨も見られるわよ。
- 🐼 わあ、ヒレは平たいし、セイウチはキバがとても長いね。それに舌に骨があるなんて知らなかったよ。骨にも触れるんだね。

■ミニ展示「骨のホンネ～ほくらの大事なお仕事～」
と き 11月14日(土)～12月20日(日)

問い合わせ 自然史博物館 ☎ 35-2844

とことん再発見

59



「江戸図にみる 福井藩江戸屋敷」

徳川將軍家の御膝下「江戸」を描いた絵図（地図）のことを総称して、「江戸図」と呼んでいきます。江戸図は木版刷りで作成されたものが多く、全体図から区分図まで、さまざまな種類のものが刊行されていました。

江戸図には、大名・幕臣の屋敷や寺社、町名、池・川、堀・橋、

田畑・山林など、江戸を知るためのさまざまな情報が盛り込まれていて、大変実用性が高いものでした。また、色彩も美しく、地方から出てきた武士や庶民が江戸土産として買い求めることも多かったようです。

現在、郷土歴史博物館で開催中の特別陳列「統福井藩と江戸」では、幕末期に刊行された江戸大絵図を展示しています。

その絵図の中には、「松平越前」「松平あぢせん」などと記された場所が複数ありますが、それらは福井藩の江戸屋敷（福井藩邸）があった場所を示しています。

江戸屋敷には、藩主が住んでいた上屋敷の他に、別邸として

の機能を持つ中屋敷や下屋敷がありました。福井藩の上屋敷は常盤橋（東京都千代田区）にあり、江戸城の大手門から近かったため、藩主が登城するには大変便利だったようです。

■松平家史料展示室特別陳列

「統福井藩と江戸」
と き 11月30日(月)まで



【分間江戸大絵図（文久2年）】
（部分）福井市春嶽公記念文庫

問い合わせ 郷土歴史博物館 ☎ 21-0489

Art な時間 雨田光平「先達」(1940年)ブロンズ

雨田光平（1893-1985年）は、彫刻家でありハープ奏者、箏曲京極流二代目宗家という多彩な活動を行った芸術家で、福井市名誉市民第1号の称号を受けています。



市美術館 所蔵

福井市に生まれた雨田は、早くから芸術に鋭い感覚を示して、東京美術学校（現東京芸術大学）彫刻科に進みました。その才能は高く評価され、卒業年に制作した作品は文部省（現文部科学省）第10回美術展覧会に入選し、政府の買い上げとなったほどです。卒業後、9年におよぶアメリ

カやフランスでの生活を経て再び東京に戻り、美術評論などを執筆して文筆家としても活躍しました。しかし、第二次世界大戦の勃発により福井に疎開。以後、福井を活動拠点として彫刻の制作活動やハープ、箏の発表活動を展開していきました。

この作品は、雨田作品の中でも一際迫力のある作品で、47歳という彫刻家としての充実期に作られたものです。タイトルにある「先達」とは「先に立って後輩を導く者」、「修験道における指導する者」などの意味を持ち、その名のとおり非常に力強く作られており、量や塊をととても意識して豪快かつ丁寧に制作されています。現在、常設展示室で展示していますので、作品とじっくり向かい合ってみてください。

問い合わせ 市美術館 ☎ 33-2990

お知らせ

Information

暮らし

冬の福井市を美しくする運動

不死鳥のねがい(福井市市民憲章)推進協議会事務局(生涯学習課内)
☎ 20・533091

12月6日(日)～13日(日)は、「冬の福井市を美しくする運動」の活動期間です。自治会や団体で日時や場所を決めて清掃活動を行い、みんなの手で福井のまちを美しくしましょう。

後始末も清掃活動の一部です。ごみの分別をお願いします。

最低賃金が変わりました

福井労働局 賃金室

労政課
☎ 22・26991
☎ 20・53321

県内すべての労働者に適用される福井県最低賃金が、平成21年10月1日に改正されました。
時間額 670円→671円



福祉

国民年金加入者の皆さんへ

11月は国民年金推進月間です

国民年金保険料の納め忘れはありませんか

国民年金保険料を未納のままにしておくと、将来、老齢基礎年金・障害基礎年金・遺族基礎年金などの年金が受け取れない場合があります。

国民年金保険料の納付には、お得で便利な口座振替をご利用ください。納め忘れもなく安心です。

保険料を納めるのが困難なときは

国民年金保険料を納めるのが困難な場合には、全額免除・一部免除制度、若年者納付猶予制度、学生納付特例制度が利用できます。

■問い合わせ 保険年金課(年金係) ☎ 20-5476
福井社会保険事務所 国民年金第一課 ☎ 23-4516

社会保険料(国民年金保険料)控除証明書のお知らせ

国民年金保険料は、年末調整などの税務申告の際に、全額社会保険料控除の対象になります。

控除を受けるためには、国民年金保険料を納付したことを証明する「社会保険料(国民年金保険料)控除証明書」または領収証書の添付が義務付けられています。

11月上旬に、社会保険庁から、平成21年1月1日～9月30日に納付した国民年金保険料の金額を証明する「社会保険料(国民年金保険料)控除証明書」が送付されますので、年末調整または確定申告の際に必ず添付してください。

※世帯主または配偶者として家族の国民年金保険料を納付した場合は、納付した人が社会保険料控除を受けることができます。

■問い合わせ 福井社会保険事務所 国民年金第一課 ☎ 23-4516

健康

健康料理教室

市保健センター ☎ 28・12556
清水保健センター ☎ 98・32000

食品についての正しい知識を身につけませんか。

とき 【市保健センター】

12月1日(火)

【清水保健センター】

12月4日(金)

じかん 10時～12時

※受付は9時45分からです。

対象 市内に住む人
内容・砂糖と糖質についての講義

・酢の物と煮物の料理(2品)
定員 各20人(先着順)

参加費 無料
持ち物 エプロン、三角巾、手ふき用タオル

申込 11月13日(金)から各保健センターで電話受付

フレッシュ健診

市保健センター ☎ 28・12556

とき 12月3日(木)

13時～14時30分

ところ 市保健センター

対象 職場などで健康診査を受診する機会がない18～39歳(昭和45年4月1日～平成3年3月31日生まれ)の人

内容 問診、身体計測、血液検査、尿検査、心電図など

負担金 3000円

申込 随時、電話受付

※当日、託児を希望する人は、申込時にお知らせください。

夫婦肥満解消教室

「キレイ&カッコイイからだづくり」

市保健センター ☎ 28・12556
清水保健センター ☎ 98・32000

とき 【市保健センター】

11月28日(出)

【清水保健センター】

12月12日(出)

じかん 9時30分～11時30分

※受付は9時30分からです。

対象 市内に住む人で、おおむね60歳までの原則夫婦またはペア
※医師から運動制限をされていない人に限ります。

内容・体重、体脂肪、血圧計測
・ミニ講座「食事の基本について」

・運動実践「簡単!ボクササイズ」
定員 各30組(先着順)

参加費 無料

申込 11月17日(火)から各保健センターで電話受付

パパママ教室

～二人で子育て～

市保健センター ☎28・12556

とき 12月6日(日)

ところ 清水保健センター

定員 各30組

持ち物 母子健康手帳、筆記用具

申込 11月26日(木)～12月3日(木)

まで電話受付

※動きやすい服装でお越しください。

内容	じかん	対象
教室A 「妊娠期の話と 妊婦体操」 ※希望者は妊婦体 験ができます。	9:30～11:30 ※受付は9時10分 からです。	妊娠7か月 までの人
教室B 「お産と育児の話、 お風呂・沐浴体験」	9:10～11:40 ※受付は9時から です。	妊娠8か月 以降の人

フェニックスシアター

映像文化センター ☎20・5030

とき 12月12日(土)

10時～15時

フェニックス・プラザ



3階 映像ホール
上映品・ドキュメンタリー編

(10時～)

堂々日本史ペリー来航

ほか

・アニメ編 (13時30分～)

神様がくれたクリスマス

ツリーほか

定員 118人

入場料 無料

身近な環境セミナー

「里山に親しむ」

環境パートナーシップ会議事務局
(環境課内) ☎20・5398
FAX 20・5391

とき 11月28日(土)

9時～11時30分

(雨天決行)

ところ 自然史博物館前広場

内容・足羽山の散策

・しいたけ菌の杭打ち

・巣箱づくり

※完成品は持ち帰れます。

定員 30人(先着順)

参加費 無料

申込 11月16日(月)から電話またはFAX受付

ミニ展示

「骨のホンネ」

「ぼくらの大事なお仕事」

自然史博物館 ☎35・2844

博物館の職員やボランティアが収集、作成した動物の骨格標本を公開し、普段は見ることのない骨のつくりや役割などを解説します。

とき 11月14日(土)～12月20日(日)

9時～17時15分

※入館は16時45分までです。

休館日 毎週月曜日(祝日の場合はその翌日)

入館料 100円

※中学生以下、70歳以上、障がい者とその付添人は無料です。

11月14日、15日は関西文化の日のため無料です。

◆関連行事①オープニングイベント・ミュージアムトーク

担当学芸員による展示解説です。展示に盛り込めなかった話題も紹介します。

とき 11月14日(土)

11時～12時

参加費 無料

※入館料が必要です。

◆関連行事②博物館うらがわツアー

普段は見られない博物館の骨の収蔵庫や作業室を紹介します。

とき ①11月15日(日)

11時～、13時～、15時～

②11月21日(土)

11時～、14時～

③11月28日(土)

11時～、14時～

④11月29日(日)

11時～、13時～、15時～

⑤12月5日(土)

11時～、14時～

※各回、約20分です。

対象 小学生以上

定員 各回8人(抽せん)

参加費 無料

※入館料が必要です。

申込 ①は11月7日(土)、②は11月13日(金)、③は11月20日(金)、④は11月21日(土)、⑤は11月27日(金)(必着)までに、往復はがきに希望日、住所、氏名、年齢、電話番号を書いて送ってください。

申込先 〒918-8006 福井市足羽上町147 福井市自然史博物館

「博物館うらがわツアー」係

◆関連行事③骨からの挑戦

ウサギの剥製を見ながら、骨のつくりを描いてみませんか。

とき 11月22日(日)、23日(祝)

11時～、13時～

対象 小学生以上

※各回、約1時間です。

定員 各6人(抽せん)

参加費 無料

※入館料が必要です。

申込 11月14日(土)(必着)までに、往復はがきに住所、氏名、年齢、電話番号を書いて送ってください。

申込先 〒918-8006 福井市足羽上町147 福井市自然史博物館

「骨からの挑戦」係

◎いずれも…

ところ 自然史博物館

※博物館実習生が実習の一環として企画・運営します。

非行防止展

少年愛護センター(青少年課内) ☎20・5418

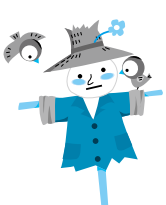
「薬物乱用防止」をテーマに、子どもの健全育成を啓発するためのパネル展示を行います。

とき 11月16日(月)～20日(金)

9時～17時30分

※16日は13時から、20日は16時までです。

ところ 市役所本館1階 市民ホール



YONETSU-KANささおか 営業再開

福井坂井地区広域市町村圏事務組合
清掃センター ☎74・1314
YONETSU-KANささおか
☎74・2221

営業再開を記念してイベントを開催します。

◆営業再開
とき 12月1日(火)
10時～

内容・入館者全員に粗品プレゼント

- ・当日券半額
- ・利用割引券配付
- ・手打ちそばを無料提供
- ・焼き鯖、焼きいかの販売 (時間指定)

◆オープン記念祭り
とき 12月6日(日)
10時～16時

内容・当日券半額
・海産物・青果物販売
・ぜんざいやおでんなどの販売

◎ごちねわ...
YONETSU-KAN

ささおか(あわら市笹岡)



研修センター作品発表展示

市研修センター ☎21・1120
労政課 ☎20・5321

研修センターを利用したサークル活動の作品(絵画、書道、俳句など)を展示します。利用団体の紹介コーナーもあります。
とき 11月20日(金)～12月3日(木)
9時～17時

ところ 市研修センター (文京6丁目)

NOONのくつ新そばまつり

福井そばルネッサンス推進実行委員会事務局(岡本方)
農政企画課 ☎54・7086
☎20・5420

そばの文化・伝統に触れ、地元のを味わってみませんか。
とき 11月28日(土)、29日(日)
10時～16時

ところ 県産業会館2号館

内容・県内各地の新そば食べくらべ

・そば打ち教室(28日10時30分～、12時30分～)
※各回、先着順で10組です。当日10時から会場を受け付けます。(参加費1人1000円)
・そば打ち団体戦(28日14時15分～15時15分)

・第14回全日本素人そば打ち名人大会(29日10時～16時)

福武線に乗って出かけよう 鯖江まちなかハイキング

鯖江商工会議所産業振興課
交通政策室 ☎0778・51・2800
☎20・51308

鯖江市西山公園で開催されるもみじまつりも楽しめます。
とき 11月22日(日)
9時30分～15時 (小雨決行)

集場所 福井鉄道福武線 上鯖江駅 (鯖江市舟津町)

※1日フリー乗車券を利用してください。

コース 王山古墳→本山誠照寺→西山公園(もみじまつり会場)→鯖江歩兵第三十六連隊営門など

※徒歩と電車で移動します。参加費 500円

※1日フリー乗車券代(大人500円、小人250円)が別途必要です。

申込 11月18日(木)まで、鯖江商工会議所産業振興課で電話受付

※参加者全員に、粗品を進呈します。

教室・講座

園芸講習会

園芸センター ☎83・0265
とき 12月1日(火)
13時30分～15時30分

ところ フェニックス・プラザ 301号室

対象 市内に住む人
内容 生ごみなどを使って作る堆肥とその使い方

定員 60人(先着順)
受講料 無料
申込 11月24日(火)8時30分から
電話受付

市民アトリエ

「キャンドルづくり」

市美術館 ☎33・20990
いろいろな蠟ろうを使ってキャンドルを作ってみませんか。

とき 12月19日(土)、20日(日)
〈全2回〉

13時30分～15時30分
ところ 市美術館
対象 中学生以上

定員 15人(抽せん)
参加費 1000円
申込 12月9日(水)(必着)まで

に、往復はがきに住所、氏名、年齢、電話番号を書いて送ってください。

申込先 〒918-8112
福井市下馬3丁目1-11
福井市美術館

自然史講座 草木染教室② 「ワールのマフラーを染めよう」

自然史博物館 ☎35・2844

ワールのマフラーをコチニールで染めてみませんか。ピンク系の色調に染まります。
とき 11月28日(土)
13時～16時

ところ 自然史博物館

対象 中学生以上
共催 くさぎの会
講師 染色家 石川 雅夫氏

定員 20人(抽せん)
参加費 2500円(材料費)

※入館料が別途必要です。持ち物 筆記用具、エプロン、ゴミ手袋、ビニール袋、汚れてもよい服装

申込 11月19日(木)(必着)までに、往復はがきに住所、氏名、年齢、電話番号を書いて送ってください。

申込先 〒918-8006
福井市足羽上町1-47
福井市自然史博物館

「ワールのマフラーを染めよう」係

日本書紀を読む

連続講座

「持統天皇紀」Ⅰ

郷土歴史博物館 ☎21・0489

とき 11月29日(日)

13時～17時

ところ 郷土歴史博物館

講師 主任 角鹿尚計

定員 60人(先着順)

参加費 無料

持ち物 筆記用具

申込 当日、会場受付

「男の料理」手打ちそばづくりの身近な道具で

そばづくりへの挑戦

男女共同参画・子ども家庭センター

☎20・1537 FAX20・1538

とき 11月29日(日)

10時～12時30分

ところ アオッサ6階

調理実習室

対象 市内に住むか勤める男性

講師 蕎麦工房お仙店主

定員 30人(抽せん)

参加費 300円(材料費)

持ち物 エプロン、三角巾、手ふき用タオル、そばを持ち帰るための容器

申込 11月19日(休)(必着)までに、往復はがきに講座名、住所、氏名、年齢、電話番号を書いて送ってください。

〒910-0858

福井市手寄1丁目4-1

アオッサ男女共同参画・子ども家庭センター

住所、氏名、年齢、電話番号を書いて送ってください。
〒910-0858
福井市手寄1丁目4-1
アオッサ男女共同参画・子ども家庭センター

知らせてください。
〒910-0858
福井市手寄1丁目4-1
アオッサ男女共同参画・子ども家庭センター

Xで、講座名、住所、氏名、年齢、電話番号をお知らせください。
〒910-0858
福井市手寄1丁目4-1
アオッサ男女共同参画・子ども家庭センター

Let's enjoy

親子体操

子育てパカレージ

「パパとクッキング」

男女共同参画・子ども家庭センター

☎20・1537 FAX20・1538

親子で楽しく料理をしませんか。

とき 12月5日(出)

10時～12時30分

ところ アオッサ6階

調理実習室

対象 小学生とその男性保護者

※保護者は市内に住むか勤める人に限ります。

内容 フルーツタルト・ミニライス作り

講師 坪田文枝氏

定員 12組(抽せん)

参加費 1組1000円(材料費)

持ち物 エプロン、三角巾、手ふき用タオル

申込 11月21日(出)(必着)までに、窓口(アオッサ5階)または郵送、電話、FAXで、講座名、住所、氏名、年齢、電話番号をお知らせください。

〒910-0858

福井市手寄1丁目4-1

アオッサ男女共同参画・子ども家庭センター

親子で一緒に体を動かして、健康な心と体をつくくりませんか。

とき 12月13日(日)

10時～11時30分

ところ アオッサ6階

レクリエーションルームA・B

対象 小学生とその保護者

※保護者は、市内に住むか勤める人に限ります。

男女共同参画・子ども家庭センター

☎20・1537 FAX20・1538

親子で一緒に体を動かして、健康な心と体をつくくりませんか。

とき 12月13日(日)

10時～11時30分

ところ アオッサ6階

レクリエーションルームA・B

対象 小学生とその保護者

※保護者は、市内に住むか勤める人に限ります。

内容 体力チェック、流行の曲でダンス、親子ヨガなどでダンス、親子ヨガなど

講師 (特)生涯体育学習振興機構

親子体操認定インストラクター

定員 15組(抽せん)

参加費 無料

持ち物 運動のできる服装、内ズック、タオル、飲み物

申込 11月28日(出)(必着)までに、窓口(アオッサ5階)または郵送、電話、FAX

〒910-0858

福井市手寄1丁目4-1

アオッサ男女共同参画・子ども家庭センター

Xで、講座名、住所、氏名、年齢、電話番号をお知らせください。

〒910-0858

福井市手寄1丁目4-1

アオッサ男女共同参画・子ども家庭センター

市民公開講座

「びっなる今後の日本」

中央公民館 ☎20・5459

「変わりゆく日本」をテーマに講演会を開催します。

とき 平成22年1月16日(出)

14時～15時30分

ところ アオッサ

研修室601A・B・C

対象 市内に住む人

講師 読売新聞特別編集委員 橋本五郎氏

定員 180人(抽せん)

参加費 無料

持ち物 筆記用具

申込 12月1日(休)(必着)までに、往復はがきに住所、氏名、電話番号を書いて送ってください。

〒910-0858

福井市手寄1丁目4-1

アオッサ中央公民館

「市民公開講座」係

Xで、講座名、住所、氏名、年齢、電話番号をお知らせください。

〒910-0858

福井市手寄1丁目4-1

アオッサ中央公民館

「市民公開講座」係

専門知識を有する資格者が、法律、税務、会計監査、登記、労働・社会保険、不動産の売買などに関する相談に応じます。

相談

福井県工業等団体友好協議会

合同無料相談会

福井県工業等団体友好協議会

(社)福井県宅地建物取引業協会内)

市民相談室

☎24・0680

☎20・5303

13時～19時

ところ アオッサ

研修室601A・B・C

申込 当日、会場受付

専門知識を有する資格者が、法律、税務、会計監査、登記、労働・社会保険、不動産の売買などに関する相談に応じます。

とき 11月25日(休)

13時～19時

ところ アオッサ

研修室601A・B・C

申込 当日、会場受付

インディアカ初心者教室

市インディアカ協会(桑野方)

スポーツ課 ☎56・0331

☎20・5335

とき 11月18日(水)、25日(水)

〈全2回〉

9時30分～11時30分

ところ 市東体育館(東郷二ヶ町)

参加費 無料

持ち物 運動のできる服装、内ズック

申込 電話または当日会場受付

全国一斉「女性の権利 ホットライン」強化週間

福井地方方法務局 人権擁護課
 ☎22・4210
 ☎20・5283
 政策調整室

職場における男女差別やセクシュアル・ハラスメント、パートナーからの暴力などに一人で悩んでいませんか。電話で相談に応じます。

じかん 月～金曜日

8時30分～17時15分

※祝休日を除きます。

【全国共通ナビダイヤル】

☎0570・070・810

◆強化週間

強化週間中は受付時間を延長し、土・日曜日も開設します。

とき 11月15日(日)～21日(土)

8時30分～19時

※15日、21日は、10時～17時です。

民事無料法律相談

金沢大学法律相談所(三井方)
 ☎090・688105182
 市民相談室 ☎20・53303

金沢大学法学部の教授や学生が、借地・借家、金銭貸借、相続などに関する法律相談を行います。

とき 11月22日(日)

10時～14時45分
 ところ 順化公民館
 申込 当日、会場受付

※刑事訴訟、税務関係、裁判中の相談はご遠慮ください。

駐車場には限りがありますので、公共交通機関をご利用ください。

「労使の協力で進めよう 労働時間の適正化」

平成22年4月1日から改正労働基準法が施行されます

福井労働局 監督課

労政課 ☎22・26552
 ☎20・5321

11月は「労働時間適正化キャンペーン」期間です。

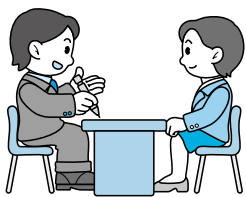
過重労働による健康障害防止や賃金不払い残業についての相談に応じます。

とき 11月21日(土)

9時～17時

【無料相談ダイヤル】

☎0120・794・713



司法書士無料相談 全国一斉労働トラブル110番

福井県司法書士会
 ☎30・0771
 労政課 ☎20・5321

給料や残業手当の未払い、突然の解雇など、労働トラブルの相談に応じます。

とき 11月23日(祝)

10時～15時

ところ 福井県司法書士会総合相談センター(大手3丁目)

申込 事前に、福井県司法書士会へ電話で予約してください。

募集

公立保育園保育士(育休代替 任期付職員)募集

職員課 ☎20・52500

任用期間 保育士の育児休業期間

※採用試験合格者を採用予定者名簿に登録し、原則成績順に採用します。

勤務場所 育児休業する保育士が勤務していた保育園

募集人数 5人程度

◆採用試験

とき 11月21日(土)

9時～

ところ 市役所本館8階
 受験資格 保育士資格を有する人で、

昭和30年4月2日以降に生まれた人
 試験内容 教養試験、作文試験、面接など

申込期間 11月10日(火)～17日(火)

※勤務日(時間)や勤務内容、給与(手当)、休暇などの待遇は、正規職員に準じます。

申込方法など、詳しくはホームページ

へお問い合わせください。

ホームページ (http://www.city.fukui.lg.jp/d120/syokuin/saiyo/index.html) をご覧になるか、お問い合わせください。

お問い合わせください。

「とりもみり」への 意見募集

インターネットシヨナルクラブ
 ☎・FAX 23・5441
 広報広聴課 ☎20・5257

インターネットシヨナルクラブでは、ケーブルテレビ行政チャンネルふくチャンネル29で放送する番組「もりもりふくい」を、市と協働で制作しています。

皆さんはどんなことに興味がありますか。皆さんが普段疑問に思っていることを中心に、番組を作っていくたいと考えています。皆さんの意見をお聞かせください。

申込 郵送または電話、FAX、Eメールでインターネット

クラブへ提出してください。

〒910-0014
 福井市幾久町7-21
 竹澤ビル101号

インターネットシヨナルクラブ 番組制作部
 「Eメール」
 info@international-club.org



その他

臨時休館のお知らせ

◆市研修センター
 11月17日(火)
 定期清掃のため

◆愛宕坂茶道美術館
 11月19日(木)、20日(金)
 展示替えのため

◆愛宕坂茶道美術館
 11月19日(木)、20日(金)
 展示替えのため

**まちづくり交付金事業
事後評価(原案)の公表と
意見募集**

コンパクトシティ推進室
☎ 20・5454 FAX 20・5764

にぎわい交流拠点地区まちづくり交付金事業の事後評価原案を公表します。事後評価は、都市再生整備計画に基づく指標や数値目標の達成状況と効果を整理して、今後のまちづくりの方策を検討するものです。この評価原案について意見を募集します。

公表期間 11月11日(水)～24日(火)

8時30分～17時30分

開催場所 市役所本館5階

コンパクトシティ推進室

ほか

提出方法 公表期間中に、窓口へ持参するか、郵送またはFAX、Eメールで提出して下さい。

提出先 〒910-8611
福井市役所

コンパクトシティ推進室

《Eメール》
compact@city.fukui.lg.jp

※ホームページ (http://www.city.fukui.lg.jp/d360/compact/index.html) でも閲覧できます。

compact@city.fukui.lg.jp

福井市景観賞2009 受賞作品

コンパクトシティ推進室 ☎ 20-5454

今年度から「福井市都市景観賞」の名称を「福井市景観賞」に改め、都市だけでなく自然や農山漁村などにおいて、福井市らしい風景や街並みの創出・維持向上に努めている団体や個人を表彰します。123件の応募の中から、1件の部門賞と4件の奨励賞が決定しました。

部門賞 (まちなみ部門)

堂田川沿いのまちづくり (安原町、東郷二ヶ町)



旧東郷街道の堂田川沿いでは、まちづくり活動の成果が着実に「まちなみ」に反映されてきています。その1つとして、昭和初期の商家を約80人の地域ボランティアによって修復した「青山家あたらし屋」は、地域交流の拠点として活用されています。また、建物の前を流れる堂田川沿いで見られる「水上花壇」は、訪れた人を温かくもてなし、穏やかな気持ちにさせてくれます。

奨励賞 (まちなみ部門)

カフェ ギャラリー ムウ
cafe&gallery muu
(北四ツ居2丁目)



カフェ ココット
café Cocotte
(中央1丁目)



奨励賞 (風景部門)

休耕田のひまわり
(灯明寺町)



中角町環境保全隊による
花壇の整備(中角町)



はじめよう!「ママ・ファースト運動」～11月はママ・ファースト運動強化月間です～

県子ども家庭課 ☎ 20-0341
男女共同参画・少子化対策室 ☎ 20-5353

「ママ・ファースト運動」は、妊娠中の人や子ども連れの家族を優先したり、手助けしたりする取り組みを通じて、子育てにやさしい社会を目指す運動です。

- 妊娠中の人や小さな子どもを連れた人を見かけたら
- ・電車やバスなどでは、席を譲ってあげましょう
 - ・荷物を持ってあげましょう
 - ・スーパーのレジや駐車場では、子ども連れの人の優先に協力しましょう
 - ・あたたかい目で見守ってあげましょう



◆すまいるFカード申込受付中

18歳未満のお子さんが3人以上いる家庭に、協賛店舗が割引や特典を実施しています。詳しくはお問い合わせください。



市営駐車場の情報が 携帯電話で調べられます

交通政策室 ☎20・51388

市営駐車場が、福井駅前周辺の駐車場情報を提供する携帯電話サイトに新たに加わりました。このサイトにアクセスすれば、いつでもどこでも簡単に、最新の駐車場情報が入手できます。特に、満・空車情報はリアルタイムで更新されるので、混雑を避けてスムーズに駐車することができます。

中心市街地に出かける時は、ぜひご利用ください。

加賀・本町通り地下駐車場

・大手駐車場

・大手第2駐車場

掲載情報
駐車場の満車・空車、所在地、営業時間、車両の高さ制限、駐車料金、駐車料金サービス提携店舗、連絡先 など

【アクセス方法】
①携帯電話でQRコードを読み取ってください。



②携帯電話で uri@okume.jp に空メールを送信し、返信されたメールから「簡単アクセスページ」に入り、キーワード欄に「駐車場」と入力して送信してください。

守ろうよ未来を見つめる 小さなひとみ〜11月は児童 虐待防止推進月間です〜

子ども福祉課 ☎20・5412

子育て家庭を取り巻く環境などの変化により、親が孤立して子育てに自信をなくしたり、不安や悩みなどから虐待へと発展したりする状況が増えています。子育てに悩む親たちに対して、専門機関や近隣の人たちが協力し合いながら援助していくことが大切です。

子どもの身体に不自然な傷がある、衣服が汚れている、たたく音や叫び声が聞こえるなど、虐待の疑いがある場合はご連絡ください。疑いが間違이었다としても、責任は問われません。また、虐待はどの家庭にも起こり得ることです。子育てに疲れて悩んだ時は、一人で悩まずご相談ください。秘密は厳守します。

【相談窓口】

- ・男女共同参画・子ども家庭センター 相談室 ☎20・1541
- ・子ども福祉課 ☎20・5412
- ・県総合福祉相談所 ☎24・3654
- ・福井警察署 生活安全課 ☎21・0110
- ・福井南警察署 生活安全課 ☎34・0110

「私のいちおしのお店大賞」が 決定しました

中心市街地振興課 ☎20-5677
まちづくり福井㈱ ☎30-0330

賑やかで活気あるまちづくりを目指して、中心市街地でおすすめのお店を投票してもらい、大賞を決定しました。また、投票のあったお店を掲載した「まちなかいちおしMAP（いちおしコメント付き）」を発行します。

投票結果 投票総数989票（投票店舗328店舗）

入賞店舗 ◎小売部門

- 大賞 メイド トゥ メジャー made to measure（中央1丁目）
- 入賞 ルーハ ヨーキ Luha Youki（中央1丁目）
- イーギャンク E-GANG（中央1丁目）
- 和 MONOYA TAKIZAWA（大手3丁目）

◎飲食・サービス部門

- 大賞 喰文化亭（中央1丁目）
- 入賞 トラットリア チャオ（中央1丁目）
- むろまち（中央1丁目）



福井市行政チャンネル ふくチャンネル29 番組情報



番組名	内容	放送期間
いきいき情報 ふくい	秋季特別展「葵と菊」	11/15まで
	そばまつり in みやま	11/23まで
	福井市環境展	11/16～11/30
ビデオ ライブラリー	豊田三郎画伯講演会	11/30まで 前編 10時30分～ 18時30分～ 後編 15時30分～ 22時30分～
市役所情報局	あなたはAEDを使えますか	11/15まで
	もりもりふくい	11/16～11/30
ズームアップ まちづくり	菜の花公夢典	11/15まで
週間市役所	市役所での1週間の出来事	毎日 ※毎週土曜日更新

※美山地区は、こしの国ケーブルテレビで放送しています。
番組時間の詳細は、ホームページ (<http://www.city.fukui.lg.jp/d120/kohou/catv/index.html>) またはケーブルテレビチャンネルガイド（美山地区を除く）をご覧ください。
内容は、変更する場合があります。

人口と世帯（前月比）

総数 269,879人
男 130,240人 (-85)
女 139,639人 (-55)
世帯数 95,600世帯 (-97)
平成21年10月1日現在

11月の納税

国民健康保険税 5期

納税は便利な
納税組合や口座振替で

「この社会 あなたの
税が生きている」

11月の休日納税窓口

とき 11月28日(土)、29日(日) 9時～17時
ところ 市役所本館2階 納税課
内容 ・市・県民税、固定資産税、軽自動車税、国民健康保険税の納税
・口座振替の申込
・納税についての相談
持ち物 ・身分を確認できるもの
・口座振替の申込の場合は、納税通知書、預貯金通帳、口座の届出印

ふるさとを愛す
 豊田二郎画伯の
 絵画から



麗秋
 <1997年>

麗秋
 絢爛と、秋 酣に 彩りて、
 輝く榮に、勝ら疲れ、
 暫し、平穩に、一休み。
 然れど、向もなく、晩秋の、
 気配となれば、遅れじと、
 冬將軍と、心待ら。
 流石に、秋と、麗しく、
 余韻を残し、秋は行く、
 優しき心、尔尊。

豊田 三郎

編集 後記

コスモス広苑の取材日は天気がよく、青空とピンク色に染まった花畑のコントラストがとてもきれいでした。時間がゆっくり流れているような、癒しのひと時でした。秋風に揺れる小さいけど可憐な花、秋桜。「秋桜」と言えば、あの名曲。つい口ずさんでしまいます。

①

絵本に出てくるような一面に広がるお花畑を目にして、子どものごころのように心がウキウキしました。次は「花トラ車」に乗ってみたいな。

コスモスの花言葉は、「乙女の真心、愛情」だそうです。コスモスも、それを眺める人たちが、乙女のように、優しく柔らかい表情を見せていました。

②

あじさいちゃんの健康だより 「健康ふくい21」

予防接種と副反応

予防接種と聞くと、副反応を心配してワクチンの接種に消極的になる人もいますが、現在日本で使用されているワクチンは、副反応の頻度が少ないと考えられています。しかし、人によって体質がそれぞれ違うため、副反応が生じる場合もあります。大切なのは、体調のことをよくわかっているかかりつけ医に診てもらい、接種が可能であるかをよく相談した上で、受けるかどうかを判断することです。

通常みられる副反応には、発熱や腫れ、しこり、発疹などがあります。全身の発疹や39℃以上の発熱、けいれん、肘を越える腫れ、ぐったりしている、嘔吐を繰り返すなどの症状は、通常みられない副反応です。このような場合は、他の病気にかかっていることもあるので、すぐに医療機関を受診してください。

予防接種で引き起こされた副反応によって、医療機関での治療が必要になったり、障害を残すなどの健康被害が生じたりした場合は、国に認定されれば、健康被害救済制度の対象になります。

麻しん風しん3期・4期や三種混合2期などの年長者への接種でみられる副反応に、血管迷走神経反射があります。これは、注射の痛みや恐怖・不安などの精神的動揺によって自律神経が刺激されて、接種後30分以内に起こる顔面蒼白、徐脈、血圧低下、悪心・嘔吐、失神などの生理的反応です。通常、横になって休むだけで回復します。

接種後30分以内は、ワクチンの成分によって引き起こされる激しいアレルギー反応としてのアナフィラキシーショック(血圧低下、呼吸困難、意識障害など)がまれにあります。迅速な対応が必要ですので、体調の変化に注意してください。

