



一乗谷朝倉氏遺跡 復原町並 (10/22)

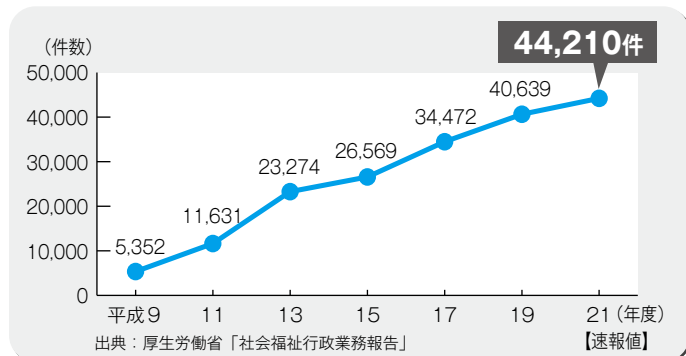
- 11月は児童虐待防止推進月間です
- 国民健康保険の財政健全化を図ります ~健全な国保財政の運営にご協力ください~
- まちづくり 協働最前線「(特)福井女性フォーラム」
- ふるさとを愛す ~豊田三郎画伯の絵画から~「ひつじ田」

11月は児童虐待防止推進月間です

児童相談所への児童虐待の相談件数は年々増加しており、近年では、全国で4万件を超えています。児童虐待は私たちにとって、決して特別な出来事ではなくなっています。

国では、11月を児童虐待防止推進月間と位置づけ、オレンジリボンを身につけ、虐待をなくしたいという気持ちを国民一人ひとりに伝えていく運動を推進しています。市でも、オレンジリボン運動の普及促進とともに児童虐待防止の輪を広げていきます。

■ 全国の児童相談所が対応した児童虐待の相談件数



■ 児童虐待とは、どんなものなの？

身体的虐待	殴る、蹴る、投げ落とす、激しく揺さぶる、やけどを負わせる など
性的虐待	性的行為の強要、ポルノグラフィの被写体にする など
ネグレクト	家に閉じ込める、適切な食事を与えない、ひどく不潔にする など
心理的虐待	言葉による脅し、無視、兄弟間での差別的取り扱い など

■ 子どもを虐待から守るために…

児童虐待はどの家庭でも起こり得ることです。虐待を受けたと思われる子どもを見つけたときは、ためらわずにご連絡ください。連絡した人の秘密は守られます。あなたが気づいて行動することが、子どもの命を救います。

【連絡先】

子ども福祉課（市役所別館2階） ☎ 20-5412
 福井県総合福祉相談所（平日専用） ☎ 24-5138
 （夜間・休日専用） ☎ 24-3654
 児童相談所全国共通ダイヤル ☎ 0570-064-000



児童虐待防止のシンボルマーク
（オレンジリボン）

市では子育てに関する相談窓口を設置しています

楽しみに待っていた赤ちゃんなのに、いざ子育てしようとしたら、うまくいかなくて落ち込んだり、悩んだりしたことはありませんか。次のような場合は、福井市男女共同参画・子ども家庭センター相談室にご相談ください。

- ・子どもを強く叱^{しか}って、手をあげてしまう
- ・離乳食やトイレのしつけなどの育児方法がわからない
- ・女性が、結婚・離婚・男女間の問題でだれかに相談したい など



相談窓口の様子

■ 福井市男女共同参画・子ども家庭センター相談室ってどんなところ？

子育ての不安や子ども（15歳未満）に関する心の問題、女性が抱えているさまざまな問題について、面接相談や情報提供を行っています。妊娠、出産、子育てに関する電話相談も行っていますのでお気軽にご相談ください。

所在地 福井市手寄1丁目4-1 アオッサ5階
開館時間 9時～18時
休館日 毎週火曜日、12月29日～翌年1月3日
電話番号 【相談室】 ☎ 20-1541（受付時間 9時～18時）
 【子育てママダイヤル】 ☎ 20-5775（受付時間 9時～20時）
ホームページ <http://www.fukui-kosodate.jp/>

問い合わせ 子ども福祉課 ☎ 20-5412

国民健康保険の財政健全化を図ります

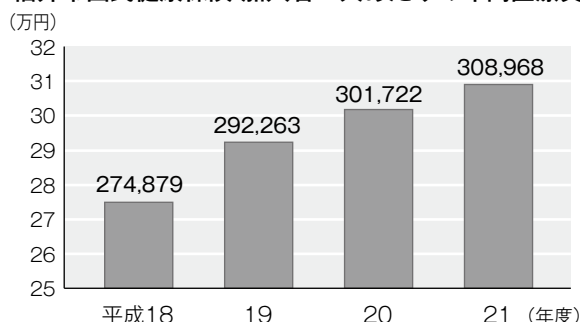
～ 健全な国保財政の運営にご協力ください ～

○国民健康保険の現状

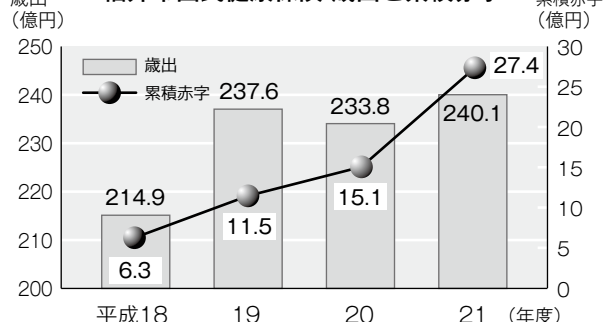
国民健康保険は、加入者の皆さんが安心して医療を受けることができるよう、お互いに助け合う保険です。今、福井市の国保財政は大変厳しい状況になっています。

主な原因は、加入者の高齢化や生活習慣病の増加、医療の高度化などにより、加入者1人あたりの医療費が年々増加していることにあります。この傾向は福井市だけに限らず、全国の市町村の国保財政でも同じような状況になっています。

福井市国民健康保険 加入者1人あたりの年間医療費



福井市国民健康保険 歳出と累積赤字



○国保財政の健全化に向けて

市では、医療費の増加に対応するため、平成22年度に国民健康保険税の改定を行いました。（「市政広報ふくい」4月10日号〈No.1326〉10・11面に掲載）

また、保険税の収納率向上の一環として、今年4月からコンビニエンスストアで保険税を納付できるようにしたり、滞納処分を厳正に実施したりするなどの対策を行っています。

しかし、今後も医療費が増え続けた場合、さらなる保険税の増額は避けられません。増え続ける医療費の適正化に向けて、市では次のような施策を行っています。

保健事業の実施

病気にならなければ医療費は発生しません。40～74歳の国民健康保険加入者を対象に、生活習慣病の予防のための特定健康診査や特定保健指導を実施しています。対象となる人は積極的に受診し、健康に心がけるようにしましょう。また、1日人間ドックや脳ドックの助成も行っています。



医療機関への適切な受診の推進

医療機関へのかかり方によっては、医療費が余分にかかる場合があります。例えば、同じ病気で何度も別の医療機関にかけると初診料などが重複します。また、緊急時以外で時間外や休日に受診すると、診察料が割り増しになります。適切な受診を心がけましょう。



ジェネリック医薬品の推奨

特許期間が切れた新薬と同じ有効成分で作られたジェネリック医薬品（後発医薬品）は、新薬と同等の品質や安全性が確保されている上に、安価です。ジェネリック医薬品への切り替えは、医療費抑制に効果的と考えられます。利用については、医療機関や薬剤師にご相談ください。



医療費の適正化には加入者の皆さんのご理解とご協力が不可欠です。医療費を減らすことは、皆さんの保険税や医療機関の窓口での負担を減らすことにもつながります。市では、今後も国保財政の健全化に向けて、より一層努力していきます。

問い合わせ 保険年金課（保険係） ☎ 20-5383

ちっくり ま 協働最前線

活動団体名

特定非営利活動法人 福井女性フォーラム

- ◆所在地 〒910-0026 福井市光陽4丁目2-17
- ◆団体設立 平成21年4月
- ◆会員数 10人

このコーナーでは、「地域のため」「人のため」に自発的な公益活動を行う市民団体を紹介しています。

今回は、女性が安心して本来の力を発揮できる社会を目指して活動している「福井女性フォーラム」です。電話相談のほか、必要に応じて面談を行い、現状を改善するためのアドバイスや情報提供を行っています。

活動概要

- ◆活動分野 社会教育の推進、男女共同参画社会の形成の促進
- ◆活動日時 毎週水曜日 19時～21時
- ◆活動場所 咲良庵（光陽4丁目2-17）
- ◆活動内容 「女性ほっとライン」による電話相談、研修講座の開催、当事者（被害に遭った人）への支援

菅井さんに
聞きました



■活動のきっかけを教えてください。

平成7年に北京で開催された世界女性会議に先立って行われたNGOフォーラムに参加したことがきっかけです。そのころから、日本でもDV（ドメスティック・バイオレンス）が社会問題化してきたこともあり、平成9年から女性のための電話相談を始めました。

■どういった相談に応じているのですか。

夫や恋人からの暴力（DV）をはじめ、子育ての悩みや職場の人間関係、夫婦間のトラブル、介護、自身の健康についてなど多岐にわたる相談に応じています。専門的な研修を受けた女性カウンセラーが対応していますので、安心してご相談ください。必要な人には面談や別の機関への仲介などを行っています。

■どのようなときに活動をしてよかったと感じますか。

相談内容は複雑なものが多く、すぐには解決しないことがほとんどです。しかし、相談を聞く中で相談者が少しでも前向きになれたり、気持ちの負担が軽くなったりしたような変化を感じたときによかったです。

■今後はどのような活動をしていきたいですか。

現在、さまざまな地域情報誌で私たちの活動を紹介しています。この情報を知った人たちが、いつか困ったときに私たちの団体を思い出して、気軽に相談できるような存在になりたいと考えています。活動を通して、女性が元気になれることを目指していきます。



事務局長

菅井 純子 さん

問い合わせ

☎・FAX 63-5905
Eメール fukuijyousei@piano.ocn.ne.jp
ホームページ http://www.7b.biglobe.ne.jp/~sirayuki/

ズームイン! ニホンザル

ニホンザルは、「桃太郎」や「ざるかに合戦」などの昔話にも登場する、日本人になじみの深い動物です。

野生のニホンザルは植物以外に昆虫なども食べますが、当園ではサル用のビスケットやサツマイモ、リンゴ、バナナ、キャベツ、大麦などを食べています。エサをほお袋に詰め、安全な場所に移動してから食べる姿が観察できます。

大人になると顔やお尻が赤くなるのがニホンザルの特徴ですが、秋から冬にかけてはニホンザルの発情期にあたり、顔やお尻は通常よりも赤くなります。また、雪が積もる季節にはサル団子をつくることもあります。団子と言っても、食べ物ではなく、サルが身を寄せ合って寒さをしのいでいる姿です。

サルが子育てしている姿も見ることができます。赤ちゃんにエサを見せて教育している姿や、目を開いて一生懸命ごみを取っている姿を見ることもあります。赤ちゃんがどこかへ行ってしまうように、しっぽや足をつかんでいる母親もいます。サルの子育てから、私たち人間も多くのことを学ぶことができるのではないのでしょうか。



ニホンザル

問い合わせ 足羽山公園遊園地 ☎ 34-1680

ふくいまちなか発見 かくぞ ひゃっけんぼり 「百間堀」

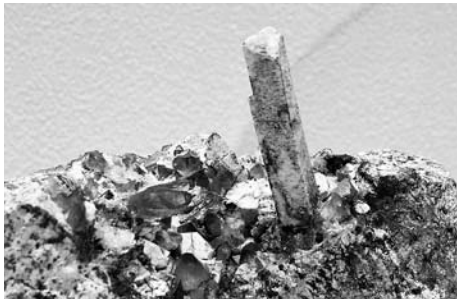
福井駅西口交通広場を駅前商店街へ向かって歩いていくと、少し上り坂になっていることに気づきます。また、スクランブル交差点から駅前電車通りを見ると、西側に向かって緩やかに地面が上がっていることがわかります。

実は、みなみ通りと北大通りは百間堀を埋め立ててできた通りです。かつては、スクランブル交差点の東側と福井鉄道福井駅前駅の間を百間堀が通っていました。この堀は、観音町の交差点の手前を東に大きく折れ、今の荒川橋（日之出4丁目）の西にあった日之出門辺りまで続いていました。

こうした微妙な土地の起伏は、いろいろなところで見られますが、その多くは福井城の堀こんせきの痕跡です。一度「福井城下絵図」を片手に、福井城捜しのまちあるきを楽しんでみませんか。

問い合わせ 中心市街地振興課 ☎ 20-5677

かこう 花崗岩



- 🐼 石の中から柱のようなものが突き出ているぞ！
- 🐼 これは花崗岩という岩石で、いろいろな鉱物が集まってできているの。花崗岩は主に石英や長石類、雲母類などの鉱物でできていて、柱状の鉱物は長石の一種の正長石よ。
- 🐼 へえ～。正長石の根元についているガラスみたいな透明なものは何だろう。
- 🐼 それが石英という鉱物の結晶で、水晶と呼ばれているわ。2割ほどに成長しているわね。
- 🐼 本当だ。一つひとつの結晶がこんなに大きくなるんだね。
- 🐼 そうよ。花崗岩はマグマが徐々に冷え固まった岩石で、そのときに最後まで残った液体やガスで満たされた部分では、鉱物が何にも邪魔されずにゆっくりと大きく成長できるのよ。
- 🐼 なるほど。それでこんなに大きな鉱物の集まりが花崗岩の中にあるんだね。
- 🐼 自然史博物館の展示では、これらの標本をじっくり観察できるわよ。

問い合わせ 自然史博物館 ☎ 35-2844

とことん再発見 70



「越前の刀鍛冶たち」

戦国時代から江戸時代の城下町には、さまざまな職人が集まり、産業や文化の担い手となりました。絵師や大工などと並んでその一端を担っていたのが刀鍛冶（刀工）です。

朝倉氏の城下町として栄えた一乗谷には、美濃や近江から刀工が移住したと言われています。

また、結城秀康が福井城と城下町の整備を始めると、各地から多くの刀工が集まり、集団を作って需要に応えたそうです。その中でも中心になったのが、徳川家康から葵紋を拝領した「康継」や菊紋を作品に刻んだ「国清」といった有名刀工ですが、彼ら以外にも、一般に名が知られていない多くの刀工が活躍しました。また時代劇やゲームにも登場する名刀工「虎徹（虎徹）も、福井出身の元甲冑職人で、江戸に出て刀工に転職したと言われています。



「初代康継作の脇指」
福井市春嶽公記念文庫

問い合わせ 郷土歴史博物館 ☎ 21・0489

郷土歴史博物館では、このような越前ゆかりの刀工たちをテーマ展で紹介していますので、ぜひご覧ください。

■松平家史料展 不室テーマ展
「越前の刀工」
とき 12月19日(日)まで

アート な時間 ジャン=フランソワ・ミレー「種まく人」(1851年作)リトグラフ

今回紹介する作品は、開催中の展覧会に出品されているミレー（1814-1875年）の版画作品です。ミレーの制作した版画作品は、エッチング（腐蝕銅版画）20点、リトグラフ6点のみと比較的少なめですが、1855年から1863年にかけて制作されたエッチングの主要作品は、その復興に大いに貢献したと考えられています。



同じ図像の油彩画「種まく人」（山梨県立美術館蔵）は、1850年のサロンに出品されて評判になりました。このリトグラフは、その1年後に制作されています。ミレー自

身が刷ったのは1部だけだったようですが、彼の死後、遺族が刊行を許可してから世に出回るようになりました。ただ、この時に何部刷られたかはわかっていません。また、1873年にポール=エドメ・ルラによってエッチングの複製版画も制作されたことで、この図像が広く流布しました。

印象派のさきがけとなったミレーやコロ、ドービニーらのバルビゾン派の画家たちは、スケッチ的な自由な線の描写で、それまでの硬直した複製版画にはない創造的なエッチングの表現を生み出したのです。

■「版画に見る印象派 陽のあたる午後、天使の指がそっと」展

とき 11月14日(日)まで

問い合わせ 市美術館 ☎ 33-2990

お知らせ

information

暮らし

下水道受益者負担金

などの納入について

下水道お客様サービス室

☎ 20・5634

下水道受益者負担金・分担金の第3期の納期限は、11月30日です。

ご存じですか

住民基本台帳カード

市民課（住民係） ☎ 20・5287

顔写真付きの住民基本台帳カードは、身分証明書として使えます。特に、運転免許証を取得していない人や自主返納した人にとって、本人確認書類として利用できる便利なカードです。

■こんなことに利用できます

- ・本人確認の必要な窓口で、公的な身分証明書として利用できます。
- ・申請により、自動交付機で証明書（住民票・印鑑登録証明書・所得課税証明書）の交付が受けられます。
- ・申請により、公的個人認証サービス（電子証明書の発行）

が受けられます。

・申請により、図書カードとして利用できます。

■発行申請

受付時間 月～金曜日

9時～17時

受付場所・市役所本館1階 市民課

・各総合支所 市民福祉課

持ち物・印鑑（スタンプ印は不可）

・顔写真付きの公的機関発行の身分証明書（運転免許証など）

※身分証明書がない場合は、

即日交付はできません。

回答書を郵送しますので、

後日その回答書を持参して

いただいた時にカード

を発行します。各総合支

所で申請した場合も回答

書での手続きになるため、

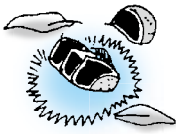
即日交付はできません。

・写真1枚

※写真がない場合は、職員が窓口で撮影します。

手数料

500円



住民登録・戸籍届出のお願い

市民課 ☎ 20-5286

皆さんの世帯に次のような異動があったときは、期限内に届出をしてください。

注意! 転居届や出生届などをしないと、市役所からの大切な通知が届かなかったり、子ども医療や子ども手当などの行政サービスが受けられなくなったりします。

●住民登録の届出

主な届出の種類	届出の期限	必要な書類など
転入届（他の市町村から移ってきたとき）	転入した日から14日以内	届出人の印鑑、旧住所地発行の転出証明書、旧住所地発行の介護保険受給者資格証明書（被保険者のみ）など
転出届（他の市町村へ移るとき）	転出予定の日から14日以内	届出人の印鑑、介護保険証（被保険者のみ）、後期高齢者医療保険証（被保険者のみ）、国民健康保険証（加入者のみ）など
転居届（市内で住所が変わったとき）	住所が変わった日から14日以内	届出人の印鑑、介護保険証（被保険者のみ）、後期高齢者医療保険証（被保険者のみ）、国民健康保険証（加入者のみ）など
印鑑登録（印鑑の実印登録をするとき）		登録する印鑑、顔写真付きの公的機関発行の身分証明書または保証人の実印を押印した保証書を持って、本人が届出をしてください。

●戸籍の届出

主な届出の種類	届出の期限	必要な書類など
出生届	生まれた日から14日以内	届出人の印鑑、母子健康手帳、国民健康保険証（加入者のみ）
死亡届	死亡した日から7日以内	届出人の印鑑、介護保険証（被保険者のみ）、後期高齢者医療保険証（被保険者のみ）、国民健康保険証（加入者のみ）など
婚姻届	できるだけ早く	届出人の印鑑（夫婦のもの、姓が変わる人は旧姓の印鑑）、戸籍謄本（本籍地以外で届出をするとき）など

届出の際は、申請者の印鑑および身分証明書を持参してください。

※詳しくは、「暮らしのガイドブック」やホームページ（<http://www.city.fukui.lg.jp/d210/simin/index.html>）などをご覧ください。

11月検針分の都市ガス料金

料金課（ガス） ☎ 20-5613

使用量区分	0㎡から 20㎡まで	20㎡を超え 100㎡まで	100㎡を超え 200㎡まで	200㎡を 超える場合
基本料金 (1か月あたり)	525円	682円	1,207円	2,352円
従量料金単価 (1㎡あたり)	205.31円	197.96円	192.60円	187.14円

※従量料金単価は原料費調整額（-10.99円）適用後の単価です。

夜間・休日納税相談窓口を ご利用ください

納税課 ☎ 20・5630

平日に納税や納税相談をすることが困難な人のために、夜間・休日納税相談窓口を開設します。電話での相談も受け付けます。

とき 11月15日(月)～21日(日)

【月～金曜日】
17時30分～20時

【土・日曜日】
9時～17時

とくろ 市役所本館2階
納税課

※本館東側地下1階の時間外入口からお入りください。身分を確認できるものが必須です。

内容 市税の納付、納税相談

※市税とは、市・県民税、固定資産税、軽自動車税、国民健康保険税のことで

※口座振替の申込には、納税通知書、預貯金通帳、届出印が必要で

秋の火災予防運動

予防課 ☎ 20・3697

11月9日(火)～15日(日)の7日間、秋の全国火災予防運動の実施期間です。火災が発生しやすい時季を迎えるため、家庭での火の取り扱いに注意しましょう。全国的に火災による死者は、住宅火災によるものが大多数を占めています。あなたと家族の命を守るため、1日も早く住宅用火災警報器を設置しましょう。

平成22年度全国統一防火標語

「消したかな」

「あなたを守る合言葉」

住宅用火災警報器設置促進標語

「住警器 我が家の小さな

消防士」

福祉

要介護認定者の障害者控除 対象者認定の申請受付

介護保険課 ☎ 20・5715

「障害者控除対象者認定書」の申請を受け付けています。所得税の確定申告や住民税の申告の際にこの認定書を提出すると、「障害者控除」または「特別障害者控除」を受け付けることができます。

対象 12月31日時点で、65歳以上の要介護認定1以上の

人

※身体障害者手帳などを持っている人は、認定書の申請は必要ありません。

申請方法 「障害者控除対象者認定申請書」に必要事項を記入して提出してください。

※申請書は、窓口にあります。また、ホームページ

(<http://www.city.fukui.lg.jp/d240/kaigo/>)

(syougai.koujio.html)からダウンロードすることもできます。

申請場所 市役所別館2階

介護保険課

・各総合支所市民福祉課
持ち物・印鑑

※審査を行った上で認定書を交付します。交付には1週間程度かかります。詳しくはお問い合わせください。

国民年金加入者の皆さんへ

～11月はねんきん月間です～

◆国民年金保険料の納め忘れはありませんか

国民年金保険料を未納のままにしておくと、将来、老齢基礎年金、障害基礎年金、遺族基礎年金などの年金が受け取れなくなる場合があります。

国民年金保険料の納付には、納め忘れのない、お得で便利な口座振替をご利用ください。

◆保険料を納めることが困難なときは

国民年金保険料を納めることが困難な場合には、全額免除・一部免除制度、学生納付特例制度、若年者納付猶与制度が利用できます。

◆11月の休日・延長年金相談

とき 11月13日(土) 9時30分～16時
11月15日(月)、22日(月)、29日(月) 17時15分～19時

ところ 福井年金事務所 (手寄2丁目)

問い合わせ 保険年金課 (年金係) ☎ 20-5476
福井年金事務所 国民年金課 ☎ 23-4516

◆社会保険料(国民年金保険料)控除証明書のお知らせ

国民年金保険料は、年末調整などの税務申告の際に、全額社会保険料控除の対象になります。

控除を受けるためには、国民年金保険料を納付したことを証明する「社会保険料(国民年金保険料)控除証明書」または領収証書の添付が義務付けられています。

11月上旬に日本年金機構本部から、平成22年1月1日～9月30日に納付した国民年金保険料の金額を証明する「社会保険料(国民年金保険料)控除証明書」が送付されますので、年末調整または確定申告の際に必ず添付してください。

※生計が同じ家族の国民年金保険料を納付した場合は、納付した人が社会保険料控除を受けることができます。

問い合わせ 福井年金事務所 国民年金課 ☎ 23-4516

セルプフェア in 美山

(特)福井県セルプ振興センター

障害福祉課 ☎29・22334
☎20・54335

県内の障がい者施設で手作りしたパンや焼き菓子、工芸品、弁当などの販売会を開催します。

とき 11月19日(金)

11時～14時
ところ 美山総合支所

日本赤十字社講習会

日本赤十字社福井県支部 事業推進課

地域福祉課 ☎36・3640
☎20・54004

◆救急法基礎講習

とき 12月4日(土)
10時～15時

内容 心肺蘇生法、AEDを含む救命手当

◆救急員養成講習

とき 12月5日(日)、11日(出)

内容 傷や急病などの応急手当

◎ごまねも…

ところ 日本赤十字社福井県支部 (月見2丁目)

参加費 1500円(テキスト代、保険料など)

※申込方法など、詳しくはお問い合わせください。

健康

パパママ教室

～二人で子育て～

市保健センター ☎28・12556

とき 12月5日(日)

ところ 清水保健センター

対象	じかん	内容
妊娠7か月までの人	9:30～11:30 ※受付は9時10分からです。	教室A 「妊娠期の話と妊婦体操」 ※希望者は妊婦体験ができます。
妊娠8か月以降の人	9:10～11:40 ※受付は9時からです。	教室B 「お産と育児の話と沐浴体験」

定員 各30組
持ち物 母子健康手帳、筆記用具
申込 11月25日(木)～12月2日(木)まで電話受付

※動きやすい服装でお越しください。

糖尿病相談会

市保健センター ☎28・12556

とき 12月1日(水)
12時30分～15時30分

ところ 市保健センター

対象 糖尿病についての相談を希望する人

内容・希望者に血糖値の血液検査 (12時30分～)

・基礎知識や食事療法の話 (13時10分～)

・個別相談 (14時～)

相談 福井中央クリニック 笈田耕治氏

定員 15人(先着順)

参加費 無料

※血液検査には、400円が必要です。

持ち物 健診結果など血液データがわかるもの

申込 随時、電話受付

※血液検査希望者は、申込時にお知らせください。



催し

フェニックスシアター

映像文化センター ☎20・50300

とき 11月24日(水)
13時30分～

ところ フェニックス・プラザ

上映作品・ドキュメンタリー編

3階 映像ホール

世界の航空機100年 本の航空機ほか

定員 118人

入場料 無料

そば打ち体験

古民家で打つ 伝統のそばの味

文化財保護センター ☎35・1015

イロリを囲んでそばを打ってみませんか。

とき 12月12日(日)
13時～16時

ところ おさごえ民家園

対象 市内に住む人

内容・そばに関する風習の説明

・そば打ち体験

定員 15人(抽せん)

参加費 300円(材料費)

申込 11月30日(火)(必着)までに、往復はがきに参加者に、お知らせください。(1枚につき2人まで)

の住所、氏名、電話番号を書いて送ってください。

申込先 〒918-8026
福井市洲4丁目748
文化財保護センター

夜間景観ウォーク

2010"秋"

コンパクトシティ推進室 ☎20・5454

まちなかのイルミネーションを巡りながら、福井の魅力ある夜景を探してみませんか。今年

は、市役所の屋上から夜景を見ることが出来ます。

とき 11月19日(金)
18時～ (荒天中止)

※受付は17時30分からです。

集合場所 福井駅東口新幹線高架下

コース 福井駅東口交通広場↓福井駅西口芝生広場↓西武福井店前クリスマスツリー↓中央公園↓市役所

対象 福井の夜景に興味がある人

(小学生以下は保護者同伴)

定員 40人(先着順)

参加費 無料

申込 11月10日(水)から電話受付

※住所、氏名、電話番号をお知らせください。

館蔵品ギャラリー展示

「福田源三郎と越前人物志」

郷土歴史博物館 ☎21・04889

福井の歴史研究に大きな功績を残した福田源三郎と、その代表的な著書「越前人物志」について紹介します。

とき 12月5日(日)まで

9時～17時

※入館は16時30分までです。期間中は無休です。

ところ 郷土歴史博物館

観覧料 210円

※中学生以下、70歳以上、障がい者とその付添人は無料です。

松平家史料展示室テーマ展「越前の刀工」

郷土歴史博物館 ☎21・04889

江戸や大坂と並ぶ刀剣の一大産地であった越前福井の刀鍛冶(刀工)たちの作品を紹介します。

とき 12月19日(日)まで

9時～17時

※入館は16時30分までです。

休館日 12月6日(月)、7日(火)

ところ 郷土歴史博物館

観覧料 210円

※中学生以下、70歳以上、障がい者とその付添人は無料です。

研修センター作品発表展

市研修センター ☎21・11200
労政課 ☎20・53321

研修センターを利用して活動しているサークルの作品(絵画、書道、手芸など)を展示します。利用団体の紹介コーナーもあります。

とき 12月3日(金)～9日(木)

9時～17時

※利用団体紹介コーナーは13日(月)までです。

ところ 市研修センター

(文京6丁目)

江 端 川 展

治水記念館 ☎33・0278
河川課 ☎20・5492

東大味町を水源とする江端川は、明智光秀公墓所の脇を通り平野に出て、文殊地区から江守橋横の水門をくぐって日野川に合流します。こうした江端川の様子や川に架かる橋の名前、川辺で見られる動植物の写真を地図にまとめました。

また、今年9月に江端川がはらん注意水位を超え、水門を半分閉じた時の現場の様子もパネルで展示します。

とき 平成23年3月31日(木)まで

9時～17時

休館日 毎週月曜日(月曜日が祝日の場合は火曜日)

ところ 治水記念館(種池2丁目)

入場料 無料

福武線に乗って出かけよう 鯖江まちなかハイキング

鯖江公共交通振興会事務局
(鯖江商工会議所 産業振興課内)

☎0778・51・2800
☎20・51338

交通政策室

鯖江市西山公園で開催されるもみじまつりも楽しめます。

とき 11月20日(土)

9時30分～15時

(小雨決行)

※受付は9時からです。

集客所 福井鉄道福武線 神明駅

(鯖江市)

※1日フリー乗車券の利用がおすすめです。

コース 長久寺、神明社、瓜生家

など

参加費 500円

申込 11月17日(木)まで、事務局

で電話受付

※事前申込者に、もみじまつりの会場で使える買い物券500円分と鯖江スイーツを差し上げます。

福井発! ビジネスプラン コンテスト2010 最終選考会

特アントレセンター

☎050・3540・85006

マーケット戦略室 ☎20・56625

夢の実現を後押しするビジネスプランコンテストの最終選考会を開催します。ベンチャーの立ち上げや事業化を検討しているものなど、ビジネスアイデアが満載です。

とき 11月22日(月)

18時30分～21時30分

ところ アオッサ8階

県民ホール

内容・プレゼンテーション

(18時50分～)

①チタニウムの実力・鯖江の実力

②あそび塾^{あそび塾}ふれいキッズ^{ふれいキッズ}

③地球にやさしい保冷剤

④越前青石の時計とかおり

⑤めがねソーシンプルな

⑥大学野球サークル向けの

宿泊を伴った野球大会

(スポーツ)

袋

りによるコミュニティー

サイト

サイ

大学野球サークル向けの

宿泊を伴った野球大会

(スポーツ)

⑦カビアート
⑧躍動する車椅子
・テーブル交流、表彰式
(20時30分～)

参加費 無料

※詳しくは、ホームページ
(<http://www.city.fukui.lg.jp/d260/market/busicon/index.html>)をご覧ください。

県立福井養護学校 校外作品展

「みとつけの2010」

県立福井養護学校 ☎24・5194
学校教育課 ☎20・5350

福井養護学校の児童生徒による作品展を開催します。

子どもたちの感性や想いをいろいろな形で表現し、オリジナリティあふれる作品に仕上げました。

とき 11月20日(土)、21日(日)

9時～18時

・11月23日(祝)、25日(木)、

26日(金)

9時～19時

※26日は15時までです。

ところ 県立図書館

入場料 無料

「福井」試食会

福井プロジェクト実行委員会事務局
(社)福井県観光連盟内

〒20・0741
〒20・5677
中心市街地振興課

福井のおいしい食材をたっぷり使った「福井」を味わってみませんか。

とき 11月23日(祝)

11時～14時

※10時から整理券を配布します。

ところ 福井駅東口交通広場

教室・講座

子どもアトリエ

「クリスマスキャンダルを作ろう」

市美術館 ☎33・2990

透명한「ろう」で、クリスマスキャンダルを作ってみませんか。

とき 12月5日(日)

13時30分～15時30分

ところ 市美術館

対象 小学生以上

定員 25人(抽せん)

参加費 500円

申込 11月25日(木)(必着)までに、往復はがきに講座名、住所、氏名、学校名、学年、

住所、氏名、学校名、学年、

電話番号を書いて送ってください。

申込先 〒918-8112

福井市下馬3丁目1-11

福井市美術館

市民アトリエ

「リリース作り」

市美術館 ☎33・2990

自然の素材や光を使ったりリースを作ってみませんか。

とき 12月11日(土)、12日(日)

〈全2回〉

13時30分～15時30分

ところ 市美術館

対象 中学生以上

定員 15人(抽せん)

参加費 1000円

申込 12月1日(水)(必着)までに、往復はがきに講座名、住所、氏名、年齢、電話番号を書いて送ってください。

番号を書いて送ってください。

申込先 〒918-8112

福井市下馬3丁目1-11

福井市美術館

博物館ボランティア養成講座
「ミュージアムカレッジ」

郷土歴史博物館 ☎21・0489

とき 12月5日(日)、12日(日)

19日(日)

平成23年

1月16日(日)、30日(日)

2月13日(日)、27日(日)

3月13日(日)

〈全8回〉

14時～16時

郷土歴史博物館

対象 18歳以上の人で、歴史や博物館に関心を持ち、来館者と博物館とをつなぐ活動(施設案内、展示解説、子ども向けイベントの企画運営など)をしてみたい人

内容 郷土歴史博物館や養浩館庭園の案内・解説などについての演習を交えた講義

定員 20人(抽せん)

申込 11月26日(金)(必着)までに、往復はがきに住所、氏名、年齢、電話番号、志望動機を書いて送ってください。Eメールでも申込できます。

申込先 〒910-0004

福井市宝永3丁目12-1

福井市立郷土歴史博物館

「ミュージアムカレッジ」係

《Eメール》

history@museum.city.fukui.fukui.jp

カレッジ」係

カレッジ」係

カレッジ」係

カレッジ」係

カレッジ」係

カレッジ」係

カレッジ」係

カレッジ」係

カレッジ」係

カレッジ」係

カレッジ」係

カレッジ」係

カレッジ」係

カレッジ」係

カレッジ」係

カレッジ」係

カレッジ」係

子育てパパカレッジ

「パパと勝負!」

スポーツチャンバラ

男女共同参画・子ども家庭センター
☎20・1537 FAX 20・1538

パパと一緒にスポーツチャンバラに挑戦してみませんか。

とき 12月12日(日)

10時～11時30分

ところ アオッサ6階

レクリエーション

対象 ルームA・B

※保護者は、市内に住むか勤める人に限ります。

定員 15組(抽せん)

参加費 無料

持ち物 動きやすい服装、軍手、タオル、飲み物

申込 12月1日(水)(必着)までに、窓口(アオッサ5階)または郵送、電話、FAXで、講座名、住所、氏名、年齢、電話番号をお知らせください。

申込先 〒910-0858

福井市手寄1丁目4-1

アオッサ男女共同参画・

子ども家庭センター

子ども家庭センター

子ども家庭センター

子ども家庭センター

子ども家庭センター

子ども家庭センター

子ども家庭センター

子ども家庭センター

子ども家庭センター

子ども家庭センター

子ども家庭センター

子ども家庭センター

子ども家庭センター

市民企画講座

「政策決定の場に

女性の進出を!」

男女共同参画・子ども家庭センター
☎20・1537

女性が地域やしがらみにとらわれず、政策決定の場に参画するためにはどうすればよいかを考えてみませんか。

とき 12月12日(日)

13時30分～15時30分

ところ アオッサ研修室607

対象 市内に住むか勤める人

企画 テンダー2010

内容 パネルディスカッション

〈パネラー〉

越前市議会議員

安立里美氏

坂井市議会議員

南北ちとせ氏

永平寺町議会議員

長岡千恵子氏

〈コーディネーター〉

(特)男女平等推進協会えち

ぜん理事長

岩端るみ子氏

定員 80人(先着順)

参加費 無料

申込 11月15日(月)から窓口(ア

オッサ5階)または電話

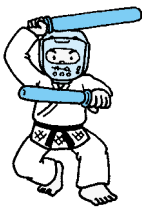
受付

受付

受付

受付

受付



男の料理

「クリスマススッキングデー」 シェフが教えるちよっと 豪華なクリスマス料理

男女共同参画・子ども家庭センター
☎20・15337 FAX20・15338

とき 12月11日(土)

10時～12時30分

ところ アオッサ6階

調理実習室

対象 市内に住むか勤める男性
内容 さつま芋の冷たいスープ、
鶏もも肉の詰め物焼、グ
レープフルーツのゼリー

講師 ㈱全日本司厨士協会福井
県本部理事
柴山 洋規氏

定員 24人(抽せん)

参加費 1000円(材料費)

持ち物 エプロン、三角巾、手ふ
き用タオル

申込 12月1日(水)(必着)まで
に、窓口(アオッサ5階)

または郵送、電話、FAX
で、講座名、住所、氏
名、年齢、電話番号をお
知らせください。

申込先 〒910-0858

福井市手寄1丁目4-1
アオッサ男女共同参画・
子ども家庭センター

市民公開講座

「人権講演会」

中央公民館 ☎20・5459

さまざまな人権問題について
の正しい理解と認識を深めま
せんか。

とき 12月8日(水)

13時～14時30分

ところ アオッサ研修室601

テーマ 「じんけん学習入門講座
～人との関わりの中で教
わったこと～」

講師 財滋賀県人権センター
村井孝一郎氏

定員 100人程度

参加費 無料

申込 12月1日(水)(必着)まで
に、窓口(アオッサ5階)

または郵送で、住所、氏
名(ふりがな)、年齢、電
話番号をお知らせくださ
い。Eメールでも申込で
きます。

申込先 〒910-0858

福井市手寄1丁目4-1
アオッサ中央公民館
「市民公開講座」係
「Eメール」
cyuou-k@mx1.fctv.ne.jp

舞台芸術講座

「曾根崎心中を読む／演る」

福井芸術・文化フォーラム
☎23・69005 FAX23・79005

文化課 ☎20・53697

近松門左衛門の名作「曾根崎
心中」を声に出して読むことで、
当時の芸能文化や風俗、生活に
触れてみませんか。講座の最後
には、読みとパフォーマンスの
成果発表会を行います。

とき 11月14日(日)、28日(日)、
12月12日(日)、19日(日)

14時～

※5回目以降は、参加者で
日時を調整して行います。
(全12回)

ところ 市文化会館

対象 健康な人

※舞台経験などの有無は問
いません。

高校生以下は、保護者の
承諾が必要です。

講師・人形劇団とんと
前田耕一氏

日本舞踊藤間流恵会
藤間 勢恵氏

男声合唱団ゴールデンエ
イジツベツ

斉藤厚一氏

正派邦楽会福井地区雅抄
会

宇野雅之抄氏

定員 10人程度

受講料 1回500円

※大学生、専門学校生、高
校生以下は半額です。

申込 電話またはFAX、E
メールで、住所、氏名、
年齢、電話番号をお知ら
せください。

「Eメール」

geibun@geibun.info

募集

公立保育園保育士

(育休代替任期付職員)募集

職員課 ☎20・52500

任用期間 保育士の育児休業期間

※採用試験合格者を採用予
定者名簿に登録し、原則
成績順に採用します。

勤務場所 原則、育児休業する保育
士が勤務していた保育園

募集人数 3人程度

◆採用試験

とき 11月21日(日)

9時～

ところ 市役所本館8階

受験資格 保育士資格を有する人

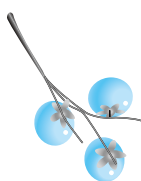
試験内容 教養試験、作文試験、面
接など

申込期間 11月10日(水)～17日(水)

※勤務日(時間)や勤務内容、
給与(手当)、休暇などの待
遇は、正規職員に準じます。

申込方法など、詳しくはホー
ムページ(<http://www.city.fukui.lg.jp/d120/syokuin/saiyo/index.html>)をご覧ください。

るか、お問い合わせください。



入場料 一般 2000円
学生 1000円
(当日は各500円増)



ちよこボラ・

ちよこかつパート5

「まつのせんでい」

ボランティア募集

男女共同参画・少子化対策室

☎20・53053

イベント用の鉢植えの松を剪定します。実生活にも役立つボランティア活動を、出合いのチャンスに生かしてみませんか。
とき 12月5日(日)
10時～

ところ 園芸センター(串野町)

対象 市内に住むか通勤・通学

する39歳以下の独身の人

共催 福井東ロータリークラブ

定員 男女各10人程度

申込 11月19日(金)までに、電話

または市少子化対策・子育てサイト「はぐくむ.net」(<http://www.hagukumu.net/>)から申し込めます。

第21回ジュニア大使募集

ふくい市民国際交流協会

☎97・50200

市民協働・国際室 ☎20・53000

とき 平成23年3月18日(金)～25

日(金)

〈6泊8日〉

派遣先 アメリカ合衆国プラトン市

応募要件

市内に住民登録がある中学生1・2年生

※海外に短期留学した経験

がある人や過去にジュニア大使として派遣された人を除きます。

募集人数

10人(作文・面接選考)

参加費

15万円程度(変動あり)

申込

11月17日(水)(必着)までに、学校を通じて配布する応募用紙に必要事項を書いて、在籍する中学校へ提出してください。

※派遣日程など、詳しくはお問い合わせください。

相談

外国人市民の行政書士相談

福井県行政書士会 ☎27・71655
市民協働・国際室 ☎20・53000

外国人市民の在留資格や雇用

結婚、帰化などに関する無料相談会を開催します。

とき 11月26日(金)、

平成23年

1月28日(金)、3月25日(金)

13時～16時

ところ 市役所本館1階

市民相談室

相談員 福井県行政書士会会員

申込 当日、会場受付

※通訳が必要な場合は、行政通

役員(中国語、英語、ポルト

ガル語)を派遣します。

司法書士無料相談

〈全国一斉〉

労働トラブル10番

福井県司法書士会 ☎30・0771
労政課 ☎20・5321

給料や残業手当の未払い、突然の解雇など、労働トラブルの相談に応じます。

とき 11月20日(土)

10時～15時

ところ 福井県司法書士会総合相

談センター(大手3丁目)

相談料 無料

申込 事前に、福井県司法書士

会へ電話で予約をしてくだ

さい。

福井県士業等団体友好協議会

合同無料相談会

福井県士業等団体友好協議会
(社)福井県不動産鑑定士協会内)

市民相談室 ☎21・05001

☎20・53003

専門知識を有する資格者が、法律や会計、税務、登記、年金、各種許認可、不動産などに関する相談に応じます。

とき 11月17日(水)

13時～19時

ところ アオッサ研修室601

申込 当日、会場受付

民事無料法律相談

金沢大学法律相談所(鶴巻方)
☎080・55517・2058

市民相談室 ☎20・53003

金沢大学法学部の教授や学生が、借地や借家、金銭貸借、相続などに関する法律相談を行います。

とき 11月20日(土)

10時～14時45分

ところ 順化公民館

申込 当日、会場受付

平成22年国勢調査のお礼

情報課 ☎20-5671

国勢調査にご回答をいただき、ありがとうございました。

調査票の提出がまだの方は、郵送提出用の封筒で、早めに郵送してください。また、各地区の調査員の皆さんには、調査にご協力いただきありがとうございました。

市の人口や世帯数についての調査結果は、平成23年2月に速報として公表する予定です。また、年齢別人口や世帯の状況などの詳しいデータは、平成23年6月以降に順次公表します。



その他

※刑事事件、税務関係、裁判中の相談はご遠慮ください。駐車場には限りがありますので、公共交通機関をご利用ください。

平成22年 福井市文化奨励賞受賞者が決定しました

文化課 ☎ 20-5367

事業者の皆さんへ 従業員の個人住民税は 特別徴収で納付を

市民税課 ☎ 20・53006
従業員（給与所得者）の所得税は給与から源泉徴収していても、個人住民税は徴収してない

ということはありませんか。従業員（給与支払者）が給与の支払いをするときに毎月徴収し、市に納めることになっています。これを個人住民税の特別徴収と言います。法令に基づき適正な特別徴収

の実施について、事業者の皆さんのご理解とご協力をお願いします。詳しくは、ホームページ（<http://www.city.fukui.lg.jp/d150/siminzei/jumin/jigyosha/index.html>）をご覧ください。

芸能 (演奏)



福井県立福井農林高等学校
郷土芸能部

全国高等学校総合文化祭で、平成15年には優秀賞を、平成19年には最優秀賞を受賞し、県内の高校の文化活動の活性化に大きな影響を与えました。
また、土・日曜日や休業期間を利用して、年間30回にも及ぶ公演活動を行っており、地域の祭りなどにも積極的に参加しています。
地域や他の学校などからも高い評価を得ており、日本古来の和太鼓文化の普及・発展に大きく貢献しています。

美術 (書道)



城東2丁目
岩野 篤子 さん (75歳)

小学校の教師として書写教育に取り組み、市内の児童の書写技能の向上に成果を上げました。また、県内展や中央展にも数多く出品を重ね、市の女性書道家としてかな書道の普及に全力を傾注しました。
また、長年かな研究会の事務局長として、会員の親睦や、かな書道の発展のために大きな成果を上げました。現在も、(社)若越書道会・福井書人連盟の重要な役職に就き、県内の書道会の発展のために大きく貢献しています。

臨時休館のお知らせ

◆東山健康運動公園

11月29日(月)
☎ 54・9190

11月29日(月)

《機器点検・清掃のため》

◆橘曙寛記念文学館

11月29日(月)、30日(火)
☎ 35・1110

《展示替えのため》



人口と世帯 (前月比)

総数 269,230人
男 129,907人(-48)
女 139,323人(-50)

世帯数 96,149世帯(-6)

平成22年10月1日現在

11月の納税

国民健康保険税 5期

納税は便利な
納税組合や口座振替で

「この社会 あなたの
税が生きている」

福井市行政チャンネル ふくチャンネル 番組情報



番組名	内容	放送期間
いきいき情報 ふくい	ひとりで悩んでいませんか? ～子育て相談事業を紹介します～	11/15まで
	そばまつり in みやま	11/23まで
ビデオ ライブラリー	第1回 福井市中学生サミット 「こんな学校を創りたい」	11/30まで
市役所情報局	もりもりふくい	11/15まで
	なるほど!ふくいズ(市民憲章)	11/16～11/30
ズームアップ まちづくり	特福井まちなかNPO	11/15まで
週間市役所	市役所での1週間の出来事	毎日 ※毎週土曜日更新

※美山地区は、こしの国ケーブルテレビで放送しています。
番組時間の詳細は、ホームページ (<http://www.city.fukui.lg.jp/d120/kohou/catv/index.html>) またはケーブルテレビチャンネルガイド「けーぶるちゃん。」(美山地区を除く)をご覧ください。
内容は、変更する場合があります。



ひつじのうへ
〈1990年〉

ふるさとを愛す

～豊田三郎画伯の
絵画から～



「稽(ひつじ)田」

豊田三郎

早刈りの田ん圃に少し残る秋
勿体なくして ひつじが伸びる
南國は 二度の穫り得の あるらんも
こゝは北陸 望みうすきに
陽は照れど 秋風寒く つるべ落ち
突らぬうらに 雪が降ろうに
稽穂に「何を当てに」と 一茶は歌う
生きてしものゝ 運命しあるか
さばされど 勤め終りし 後なれば
慰し心の 仕草にも似て

編集 後記

「スポーツの秋」ということで、課員全員で福井マラソンに参加しました。へとへとになりながらも、見事完走！この秋一番の思い出になりました。

① 「市政広報ふくふく」の幕を持ち福井マラソンに初参加。沿道から一頑張れ、福井市！とたくさん声援をいただきました。しかし舌は長かった…。

マラソンなんて中学生以来。最初は走りきれないと思っていました。練習会とメンバーの団結力のおかげで、無事に完走できました。励まし合える仲間が存在は大きいですね。

② 「マラソンは心で走れ！」という、かつての名ランナー瀬古さんの言葉を思い出しました。最後まで走りぬぐ、やり遂げる気持ちはずばりの心境です。



健康だより 「健康ふくい21」

新型インフルエンザの流行と今後の対策

昨年、世界的に大規模な流行が見られた新型インフルエンザは、昨年8月に本格的流行に入り、11月にピークを迎えました。3月には流行が収まり、現在のところ、季節を外れての流行の兆しは見られていません。現在までの国内の死者数は202人、推計患者数は約2,077万人となっています。

このような新型インフルエンザの世界的な流行状況を踏まえて、8月にWHO（世界保健機関）は流行段階を「ポストパンデミック（大流行後）」とする旨を発表し、「今回の新型インフルエンザは季節性インフルエンザと同様の動向となりつつある」としました。同時に、「引き続き国内における再流行への警戒を怠らずまん延予防に万全を期すこと」としました。

国はそれを受け、死亡者や重症者の発生をできる限り減らすために、新型インフルエンザワクチン接種を今年度も引き続き実施することにしました。

今年度は、新型インフルエンザと季節性インフルエンザの混合ワクチンの接種を10月から行っています。しかし、ワクチン接種だけでは100%インフルエンザを防ぐことはできません。手洗いやせきエチケット、規則正しい生活、バランスのとれた食生活などを心がけ、予防に努めましょう。

