



足羽山 (6/21)

- **住みたい、住みつづけたいと思えるまちづくりのために**  
～「福井市身近なまちづくり推進条例」を活用しませんか～
- **まちづくり 協働最前線「社西ふるさと創り協議会」**
- **お知らせ 6～8面 夏休み子ども向け行事**
- **ふるさとを愛す ～豊田三郎画伯の絵画から～「初夏」**



# 実際に活動している地区を紹介します

～「経田2丁目第1自治会地区身近なまちづくり協議会」の事例～

## 1 みんなのこんな思いから 始まりました

- ・子どもや高齢者が増えてきたので、安心して生活できるまちにしたい。
- ・隣地や道路からのゆとりがほしい。
- ・騒音や悪臭を伴う施設を規制してほしい。
- ・地区にふさわしくない店舗や施設は建てないでほしい。
- ・景観を守るため、大型の看板を規制してほしい。
- ・今の環境が最高なので、このまま守っていききたい。

## 2 市役所に相談し、「まちづくり組織」を結成しました

## 3 みんなでまちづくりについて話し合いました



## 4 みんなでまちづくりの将来像や、ブロックごとの基本方針を決めました

まちの将来像 **花と緑であふれ、笑顔とあいさつが行き交うまち**

### ＜Aブロックの基本方針＞

- ・明るく落ち着いた安心できる低層住宅地の景観づくりを推進する
- ・花や緑にあふれ、住民が憩うことができる空間のあるまちづくりを創設する



### ＜Bブロックの基本方針＞

- ・明るく身近さを感じさせる商店街の景観づくりを推進する
- ・商店街と調和した落ち着いた雰囲気を感じる住宅地の景観づくりを推進する



## 5 将来像や基本方針を実現していくため、みんなでルールを作りました

- ・安全なまちにするため、倒れると危険なブロック塀などは建てない。
- ・ゆとりある環境にするため、建物の壁面の位置を道路や隣地から離す。
- ・現在の低層住宅地の環境を守るため、建物の高さを制限する。
- ・住宅地の環境を維持するため、建物の用途を制限する。
- ・景観を守るため、大型の広告物は規制する。

皆さんが作ったルールを地区計画として定めて、自分たちのまちをより魅力あるものに育てていきます。



都市計画課 山田

都市計画課 桑名

こんな思いをしたことはありませんか

### 近くの空き地に何か建つのかな

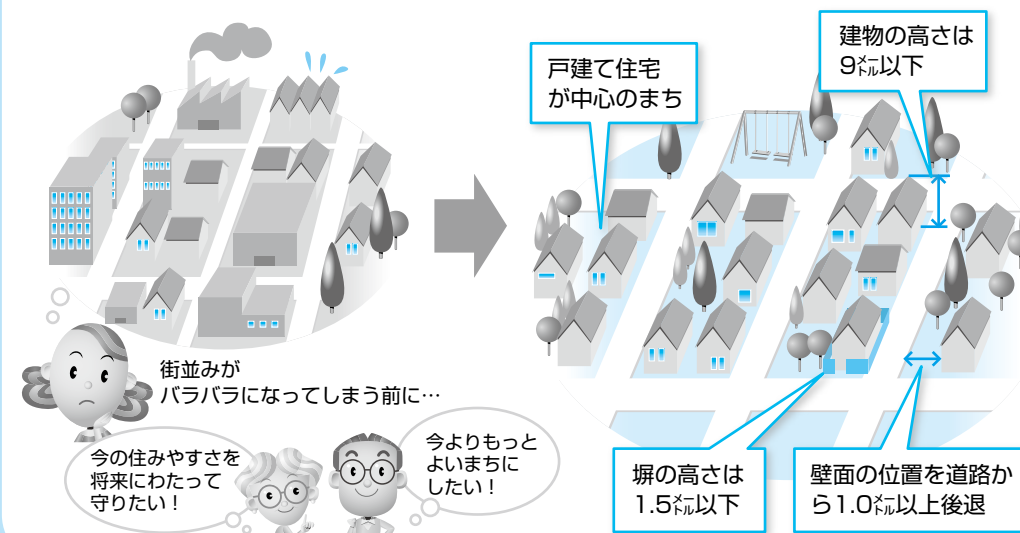


### ほかにもこんな思いはありませんか

- ・住宅や工場、商店が混在していて住みにくい。
- ・家が道路の際に建っていて、車の運転が怖い。
- ・角の塀が高く、見通しが悪い。
- ・静かで住みやすい環境を子どもや孫に残したい。
- ・のどかな田園風景を守りたい。
- ・人が集まる魅力あふれる商店街にしたい。
- ・安心して操業できる工業地にしたい。

これらの課題解決やまちの環境保護に向けた取り組みを、「福井市身近なまちづくり推進条例」を使って、地域の皆さんで進めることができます。

### 地域でのまちづくり計画やルールの例



「福井市身近なまちづくり推進条例」は、住民が中心となって地域の将来像やルールを作り、それぞれの地域に合った魅力あるまちづくりを行うことを応援する条例です。近年のまちは、めまぐるしく変化しています。田んぼだったところがスーパーマーケットやコンビニエンスストアになったり、工場だったところがマンションになったり...。そんな今だからこそ、自分たちのまちの環境について考えてみませんか。

住みたい、住みつけたいと思える

まちづくりのために

### 市内で地区計画を定めている地区

- ・福井駅周辺地区
- ・市場周辺地区
- ・森田北東部地区
- ・洲4丁目地区
- ・経田2丁目第1自治会地区
- など計14地区

※地区計画とは、地区の特性に応じて、きめ細やかに定めるまちづくりのルールです。

※詳しくは、ホームページ (<http://www.city.fukui.lg.jp/d360/tosi/mijikana/index.html>) をご覧になるか、お問い合わせください。

福井市 身近なまちづくり  検索

問い合わせ 都市計画課 ☎ 20-5450

# ちっくり ま 協働最前線

## 活動団体名 社西ふるさと創り協議会

- ◆所在地 〒918-8047 福井市久喜津町65-23 社西公民館内
- ◆団体設立 平成5年4月
- ◆会員数 15人（事業参加者は多数）

このコーナーでは、「地域のため」「人のため」に自発的な公益活動を行う市民団体を紹介しています。

今回は、地区の魅力を高めようと独自のスローガン「育てよう 住みたくなる町 やしろ西」を掲げ、まちづくりを進めている「社西ふるさと創り協議会」です。

かつて先人たちが協力し合い集落を守った「輪中」にちなみ、住民が和やかに仲良く暮らす地区「和住」につなげようと活動しています。

### 活動概要

- ◆活動分野 まちづくり
- ◆活動日時 随時
- ◆活動場所 社西地区
- ◆活動内容 防災事業、まつり事業、ビオトープ事業、歴史伝承事業、花事業など

### 山下さんに 聞きました



#### ■これまでのまちづくり活動の中で、印象に残るものは何ですか。

大変な思いをして造ったビオトープ事業ですね。井戸を掘るのはお金がかかるため挫折しかけたのですが、住民みんなの奉仕作業で造ることができました。自分たちが汗を流して造ることが大事で、子どもたちも一個一個石を運んでくれました。今は、子どもたちが「ビオトープは『社西の自慢』だ」と言ってくれていて、とてもうれしく思います。

#### ■「歴史伝承事業」とはどんな事業なのか。

徹底的に調べて明らかにした地域の歴史を、芝居を通じて住民に伝えていくものです。ふるさとへの愛着は、その地の歴史を知ることから始まるという思いで進めてきました。今年は、10月に「ふくい輪中の里Part II」を公演する予定で、現在練習に励んでいます。

#### ■今後、どのような活動をしていきたいですか。

現在、自然環境の復元活動や自主防災活動に取り組んでいますが、今後もこれらを継続していきたいです。「継続は力なり」だと思っています。

#### ■今後、どんな社西地区にしていきたいですか。

子どもや孫にとってこの地がふるさとであり、子どもたちがこの歴史ある自然豊かな社西地区で生まれてよかった、これからも住み続けていきたいと思えるようなまちにしていきたいです。



輪中集落（1716年当時の久喜津村）の立体模型を制作している様子



会長

山下 征夫 さん

### 問い合わせ

☎ 34-7910  
Eメール ynisik@mx1.fctv.ne.jp



## ルリコンゴウインコ

ルリコンゴウインコのマコちゃんは、体長80センチ、体重約1キログラムの大きなインコです。青と黄の鮮やかな羽はきれいです。黒くて小さくちばしは、少し怖い印象を与えてしまうかもしれません。しかし、マコちゃんは生まれた時から職員の手で育てられたため、人によく馴れています。当園のふれあいイベントでは、腕に乗せようと並んでくれているお客さんの腕に、次から次へとおとなしく乗っていきます。

ふれあいイベントの時はあまりおしゃべりはしませんが、インコ舎の自分の部屋では気分がいい時などにおしゃべりをします。「おはよう」「バイバイ」「おーい」「マコ」など、大きな声ではっきりとしゃべります。気分がいい時の方が少なく、おしゃべりを聞いた時はとても運がいいのかもしれません。

夏の間、ふれあいイベントはしばらくお休みですが、ぜひインコ舎にいるマコちゃんとのおしゃべりに挑戦してみてください。



ルリコンゴウインコのマコちゃん

問い合わせ 足羽山公園遊園地 ☎ 34-1680



## まちなかに涼を求めて

暑い夏を迎えました。今回は、まちなかに水や緑の涼を探してみましょ。

市街化に伴って水溝は地下に設けられるようになり、かつての芝原用水などの水路をまちなかで見ることは少なくなっています。しかし、宝永地区や松本地区などには水路が残り、暑い夏には涼を感じることができます。宝永1丁目では、福井城跡から出土した笏谷石を利用した親水公園が近年整備され、水面から冷気を感じることができます。かつて「青石」と呼ばれた笏谷石も涼やかな青色を呈し、ほっと暑さを忘れさせてくれます。また、福井城外堀を利用した光明寺用水も整備が進められています。

養浩館庭園西側の舎人門遺構（宝永3丁目）では、園路に植えられた柳の枝が風に揺れる景色に涼を感じることができます。

光明寺用水を西へたどって神明神社の裏手を通って行くと、春山地区に入ります。ところどころに昔の面影が残る用水沿いの路地を、うちわ片手にそぞろ歩きしてみたいはいかがでしょう。

問い合わせ 中心市街地振興課 ☎ 20-5677





## 「武士の魂

## 『日本刀』のすがた

「KATANA」といえば世界中で通じるほど、刀は日本を代表する鉄の芸術として知られています。しかし、そのルーツは朝鮮半島にあり、古墳時代の刀は反りのない、いわゆる「直刀」が一般的でした。

それが平安時代には、日本刀独特の反りがついた「太刀」と

呼ばれる優美な形状に変わります。これは、関東・東北地方の蝦夷との戦いが続いていた頃、蝦夷が使っていた「敵手刀」という反りのある刀に影響を受け、馬上での戦に合わせた形状になったと言われています。

また、室町時代には、馬上より徒歩での戦が主流になり、これに合わせて刀の長さが短くなりました。腰から提げて身につける「太刀」と異なり、時代劇などでおなじみの、腰帯に差し使用する「打刀」の登場です。

このように、時代の流れに敏感に反応し、武器としての刀の形状もさまざまに変化していきましました。まさに時代を映す鏡と

言えるでしょう。

## ■館蔵品ギャラリー

「刀の歴史—古代から現代まで」  
とき 7月16日(土)～9月4日(日)



古墳時代の直刀(右)と桃山時代の打刀(左)

問い合わせ 郷土歴史博物館 ☎21・0489

## カラ子の 虫めがね 48

## 双子の水晶(日本式双晶)



「日本式双晶の標本」  
山梨大学蔵

あっ！ハート形の水晶だよ。まるで仲良く並んだ双子みたいだね。

これは、2つの水晶が成長する時に一定の角度でくっついて、それぞれの結晶が大きくなったものなの。「日本式双晶」という水晶よ。

へえ～。じゃあ日本にしかないの？

いいえ、世界各地で見られるわ。明治時代にドイツの研究者が山梨県乙女鉱山産の双子の水晶を調べて、このような形の水晶に「日本式双晶」と名付けたことから、このように呼ばれているの。

なるほど。水晶というと鉛筆のような形を想像するけど、他にもいろいろな形のものがあるの？

そうね。細長いものや、両端がとがったもの、たくさん水晶が菊の花びらのように集まったものもあるわ。これは、成長する時の環境やその変化によって、形が変わっていくからなのよ。

そうなんだ。

特別展では、山梨県乙女鉱山産の大型標本やアメリカ合衆国産などの日本式双晶の標本を展示するから、大きさの違いや形の違いもじっくり観察してみてね。

■第72回特別展「きら<sup>2</sup> クリスタル—水晶とそのなかまたち—」

とき 7月16日(土)～9月4日(日)

問い合わせ 自然史博物館 ☎35-2844

## Art な時間 佐々木明造形によるウルトラマンひな型 (1965年頃) 写真

1966年7月に始まったテレビ番組「空想特撮シリーズ ウルトラマン」で、ウルトラマンは銀色と真紅で表現された巨大ヒーローとして誕生しました。



©円谷プロ

ウルトラマンのデザインは、彫刻家の成田亨が担当しました。当初の企画では、ウルトラマンは正義の怪獣であったのが、全身を甲冑で覆ったような宇宙人に変更され、最終的には銀色と、火星表面の赤い模様をイメージさせる姿になりました。ただ、顔のイメージはなかなか決まらず、粘土に

よる造形表現で原型のひな型を作ることになりました。制作には成田の大学の後輩である佐々木明があたり、細部の造形に関しては成田が行いました。その結果、シンプルで躍動感溢れる姿と美しい曲面で構成された顔が誕生したのです。特に顔の造形について成田は後年の著書で、「生命感のある単純さ」と呼んでおり、その美しさに大変満足していました。

当時制作されたウルトラマンのひな型は現在写真でしか残っていませんが、2人によって作られたヒーローの力強い姿は写真からも十分に感じることができます。

■「ウルトラマン・アート! 時代と創造 ウルトラマン&ウルトラセブン」展

とき 7月16日(土)～8月21日(日)

問い合わせ 市美術館 ☎33-2990

## 夏休み 子ども向け行事

### 家族で学ぶ防災と気象

防災センター

TEL 20・5156

FAX 21・9046

とき 8月7日(日)

じかん 【午前の部】  
9時～12時

【午後の部】  
13時30分～16時30分

ところ 防災センター  
(和田東2丁目)

対象 市内に住む小学3～6年生の子とその保護者

共催 福井地方気象台

内容・気象と災害についての講座・実験、地震などの体験  
・夏休み自由研究「防災学習ノート」づくり  
・非常食作り、試食など

定員 各30組(先着順)

参加費 無料

申込 7月11日(月)～7月30日(土)

までに、電話またはFAXで、住所、親子の氏名、年齢または学年、性別、電話番号、希望の部をお知らせください。

## 図書館の特別行事 ～夏休みに図書館へ行こう～

### ◆厚紙で手づくりうちわをつくろう

環境に優しいうちわを作ってみませんか。エネルギーや環境の本の展示もします。

とき 7月31日(日)まで

※開館中は、いつでも参加できます。

ところ 美山図書館

市立図書館 TEL 20-5000  
みどり図書館 TEL 34-8859  
桜木図書館 TEL 20-1530  
清水図書館 TEL 98-3820  
美山図書館 TEL 90-1700

### ◆親子で夜のおはなし会

昔話や創作のお話を語ります。

とき 7月29日(金) 19時～19時45分

ところ 桜木図書館

対象 小学生以上の子とその保護者

### ◆恐竜のおりがみ

折り紙で恐竜を作ってみませんか。恐竜の本の展示もします。

とき 8月2日(火)～28日(日)

※開館中は、いつでも参加できます。

ところ 美山図書館

### ◆夏休みおたのしみよみきかせ会

とき 7月30日(土) 11時30分～12時、15時～15時30分

ところ 桜木図書館

対象 幼児以上

### ◆夏休みおはなし会

昔話や創作のお話を語ります。

とき 【市立図書館】 8月5日(金) 15時～16時

【桜木図書館】 8月9日(火) 14時～14時45分

【美山図書館】 8月12日(金) 11時～11時30分

【みどり図書館】 8月24日(水) 14時～15時

【清水図書館】 8月27日(土) 15時～15時45分

対象 5歳以上

### ◆しかけ絵本であそぼう！

いろんなしかけ絵本を展示します。

とき 8月2日(火)～14日(日)

ところ 清水図書館

### ◆夏休み工作教室「ストローいきもの工作」

とき 8月11日(木) 14時～16時

ところ 清水図書館

対象 小学生

### ◆夏休み子どもえいが会

とき	じかん	作品名
8月 6日(土)	14:00～15:00	「おおはくちょうのそら」、「きたきつねのゆめ」、「しまふくろうのみずうみ」
13日(土)	14:00～16:00	「劇団四季ミュージカル (はだかの王様)」
28日(日)	14:00～15:20	「ねこざかな」、「そらとぶねこざかな」、「ばけものつかい」

ところ みどり図書館

対象 幼児以上

### ◆夏休み朗読会

とき	じかん	ところ	内容
7月21日～8月25日の 毎週木曜日 〈全6回〉	14:00～ 15:00	市立図書館	「点子ちゃんとアントン」
7月25日(月)～27日(水)、 8月 1日(月)～ 3日(水) 〈全6回〉	14:00～ 15:00	桜木図書館	夏休み・物語の世界へようこそ ～ローベルのおはなし～
7月26日～8月9日の 毎週火曜日 〈全3回〉	11:00～ 11:30	美山図書館	「ものぐさトミー」、「ふしぎなたいこ」、「なつのゆきだるま」など
7月27日(水)～29日(金)、 8月 3日(水)～ 5日(金) 〈全6回〉	14:00～ 15:00	みどり図書館	「宝島」

対象 小学生以上

※行事以外にも、夏休みにおすすめの本のコーナーを各図書館に設置します。工作や自由研究、課題図書などの夏休みの宿題に役立つ本を紹介します。

## 自然史講座

自然史博物館 ☎35・2844

### ◆セミの羽化を見てみよう

足羽山でアブラゼミやヒグラシの羽化を観察してみませんか。  
とき 7月30日(土)  
18時～21時

ところ 自然史博物館、足羽山  
対象 小学4年生以上  
(小学生は保護者同伴)

定員 20人(抽せん)

参加費 1000円

持ち物 筆記用具、メモ帳、虫かご(セミの抜け殻を持ち帰りたい人)、虫よけ、長袖、長ズボン、ズック、タオル、飲み物、カメラ

申込 7月22日(金)(必着)までに、往復はがきに行事名、住所、氏名、年齢、電話番号を書いて送ってください。

### ◆館長と水晶を研究しよう

館長と一緒に、水晶について学んでみませんか。学習で使った水晶の標本は差し上げます。  
とき 7月31日(日)、8月7日(日)  
9時30分～11時30分

ところ 自然史博物館

対象 小学4年生以上

講師 館長 吉澤 康暢

定員 各20人(抽せん)

参加費 300円

持ち物 筆記用具、定規、分度器  
申込 7月22日(金)(必着)までに、往復はがきに行事名、住所、氏名、学年、電話番号、参加希望日を書いて送ってください。

◎いずれも…

申込先 〒918-8006

福井市足羽上町147

福井市自然史博物館

### 特別展開連行事

キッズのためのクイズBOOK

「夏休みだしぜんしはくぶつかんで水晶を調べるぞ！」

自然史博物館 ☎35・2844

特別展「きらら2 クリスタル―水晶とそこのなかまたち―」を見ながらクイズブックに記入していくと、水晶について学ぶことができます。また、ミニ水晶探しもできます。

とき 7月16日(土)～9月4日(日)  
9時～17時15分

※入館は16時45分までです。

8月14日(日)を除きます。  
水晶探しは10時～11時30分、13時～16時30分です。

休館日 毎週月曜日(月曜日が祝日の場合は火曜日)

ところ 自然史博物館

対象 中学生以下

参加費 無料

## 子ども1教室

### 「クレイアニメを作ろう！」

映像文化センター ☎20・5030

粘土を使って、自分だけのオリジナルアニメーションを作ってみませんか。  
とき 8月1日(月)、3日(水)  
10時～16時

ところ フェニックス・プラザ  
2階 映像文化センター

対象 市内に住む小学生

定員 各16人(抽せん)

受講料 500円(教材費含む)

持ち物 昼食、飲み物

申込 7月20日(水)まで窓口または電話受付

## 学校プールを一般開放します

スポーツ課分室 ☎20・5394

期間 【小学校(小中学校併設校含む) 50校】  
7月21日(水)～8月20日(土)  
【中学校 10校】  
7月21日(水)～8月13日(土)

じかん 13時～16時

休場日 毎週日曜日  
※明道中学校のみ8月8日(月)は休場します。  
悪天候時などの開放については、スポーツ課で決定します。

## 親子あぜ道テーリング

市健康おこめ食をすすめる会  
(農政企画課内) ☎20・5420

FAX 20・5740

とき 8月24日(水)  
8時45分～15時30分  
(小雨決行)

集会場 市役所本館1階  
市民ホール

対象 市内に住む小学3～6年生の子とその保護者  
(2人1組)

内容・名津井牧場の見学、牛の乳搾り体験

・農事組合法人ハーネス河合の大型コンバイン見学、稲の手刈り体験

・J A 福井市北部低温倉庫・予冷庫の見学

・園芸センターの見学、芋掘り

※昼食は、地産地消弁当を用意します。

定員 25組(抽せん)

参加費 1組1000円

申込 7月28日(水)(必着)までに、往復はがきまたはFAXで、住所、親子の氏名、年齢、子どもの学年、電話番号をお知らせください。Eメールでも受け付けます。

申込先 〒910-8511  
福井市役所農政企画課

「あぜ道」係

「Eメール」

nousei@city.fukui.lg.jp

※サツマイモのおみやげがあります。

## 定置網漁船体験と魚のさばき方教室

市やすらぎ農村連絡会事務局  
(農政企画課内) ☎20・5420

とき 7月28日(木)、8月5日(金)  
12時30分

※集合時間は12時です。

ところ 菜崎漁港

対象 小学生以上  
(小学生は保護者同伴)

内容・定置網漁船体験

・荷揚げ見学

・捕れた魚を使ったさばき方教室

※海の状況により船が出港できない場合は、内容を変更します。

定員 各10人(先着順)

参加費 1000円

申込 7月19日(火)8時30分から電話受付



# 夏休み子ども消費者教室

消費者センター ☎ 20-5070

## ◆自然エネルギー体験教室「手作りプロペラで風力発電」

自然エネルギーの大切さや省エネの必要性を学びませんか。

**と き** 7月25日(月) 10時～12時  
**と ころ** フェニックス・プラザ 地下大会議室  
**講 師** (特)エコプランふくい  
 加藤 浩史 氏  
**申 込** 7月19日(火)から窓口または電話受付

## ◆おこづかいゲーム

ゲームを通して、おこづかいの上手な使い方学びませんか。

**と き** 7月28日(休) 10時～12時  
**と ころ** フェニックス・プラザ 301号室  
**講 師** 生活設計プランナー  
 吉村 美幸 氏  
**申 込** 7月19日(火)から窓口または電話受付

## ◆清涼飲料水の中身を調べてみよう

私たちの体をつくる食べ物や飲み物に、余分なものが入っていないか調べませんか。

**と き** 8月9日(火) 10時～12時  
**と ころ** フェニックス・プラザ1階  
 消費者センター  
**講 師** 公益社団法人 ふくい・くらしの研究所  
 事務局長 帰山 順子 氏、青木 七織 氏  
**申 込** 7月26日(火)から窓口または電話受付

## ◆サイトの上手な使い方を学ぼう

悪質な無料サイトの被害を受けないために必要な知識を学びませんか。

**と き** 8月11日(休) 10時～12時  
**と ころ** フェニックス・プラザ1階  
 消費者センター  
**講 師** (特)ナレッジふくい 理事長  
 高嶋 公美子 氏  
**申 込** 7月26日(火)から窓口または電話受付

◎いずれも…

**対 象** 小学4年生以上  
**定 員** 30人 (先着順)  
**参加費** 無料



## 親子工作実験教室

### 「ふしぎびっくり 魚が沈んだり浮かんだり」

治水記念館 ☎ 33・0278  
 河川課 ☎ 20・5492

中に入っている魚が思いどおりに沈んだり浮いたりする、不思議なボトルを作りませんか。この仕組みに応用されているパスカルの原理とアルキメデスの原理についても分かりやすく解説します。

**と き** 8月7日(日)

13時30分～14時30分

**と ころ** 治水記念館(種池2丁目)

**定 員** 100人 (先着順)

**参加費** 30円 (材料費)

**申 込** 7月10日(日)から治水記念館で電話またはEメール

受付

※小学生未満は保護者同伴

で申し込んでください。

《Eメール》

chisui@mx2.fctv.ne.jp

## 暮らし

### テレビは適正に

### 処分しましょう

清掃清美課 ☎ 20・5377

地上デジタル放送への完全移行に伴い、ブラウン管テレビな

どは、家電リサイクル制度に基づき家電小売店に引き取ってもらうなど、適正に処分しましょう。

不法投棄は重大な犯罪です。不法投棄を行った人は、5年以下の懲役または1000万円以下の罰金が科せられます。

## 燃やせるごみの特別収集について

清掃清美課 ☎ 20・5377

7月と9月の祝日が燃やせるごみの収集日になっている地区は、特別収集を行います。

【特別収集を行う日】

7月18日、9月19日、9月23日

※祝日は交通量が少ないため、

収集時間が早まる場合があります。



福井市は「家族そろって早ね早おき朝ごはん」をスローガンに「家族ふれあいタイム倍増キャンペーン」を展開しています。全市を挙げて取り組みたいと思いますので、市民の皆様のご協力をお願いします。

## 7月検針分の都市ガス料金

料金課（ガス） ☎20-5613

使用量区分	0㎡から 20㎡まで	20㎡を超え 100㎡まで	100㎡を超え 200㎡まで	200㎡を 超える場合
基本料金 (1か月あたり)	525円	682円	1,207円	2,352円
従量料金単価 (1㎡あたり)	208.10円	200.75円	195.39円	189.93円

※従量料金単価は原料費調整額（-8.20円）適用後の単価です。

### ガス・水道料金納付相談窓口を ご利用ください

料金課（ガス） ☎20・5613  
料金課（水道） ☎20・5621

平日にガス・水道料金の納付相談をすることが困難な人のために、夜間・休日納付相談窓口を開設します。電話での相談も受け付けます。

とき 7月29日(金)

17時15分～20時

・7月30日(土)、31日(日)  
9時～17時

ところ 企業局庁舎2階料金課  
内容 ガス・水道料金の納付相談

※身分を確認できるものが必要  
です。

【夜間・休日電話相談】

☎20・5649

## 健康

講演会

「あなたの血管大丈夫？  
コレステロール  
高くないですか？」

市保健センター ☎28・12556

とき 7月29日(金)

13時30分～15時

ところ 市保健センター

対象 市内に住む人

講師 福井循環器病院 副院長  
水野清雄氏

定員 50人(先着順)

参加費 無料

申込 7月14日(木)から電話受付

### 日本脳炎予防接種

市保健センター ☎28・12556  
清水保健センター ☎98・32000

平成17～21年度の間、日本  
脳炎予防接種の機会を逃した人

の接種期間が、20歳までに延長  
されました。

ところ 市内の指定医療機関  
対象 平成7年6月1日～平成  
19年4月1日生まれの人

接種状況	接種回数	接種間隔
1期	2回接種済みの人	2回目接種後から6日以上の間隔
	1回接種済みの人	1回目接種後から6日以上の間隔で1回、その後6日以上の間隔で1回
	全く接種していない人	6～28日の間隔で2回、その後1年空けて1回
2期	9歳以上で1期の接種を終了した人	1期の3回目接種後から6日以上の間隔 ※5年以上空けることが望ましい。

費用 無料  
持ち物 予診票、母子健康手帳、委任状(祖父母が同伴する場合)

平成17～21年度の間、日本  
脳炎予防接種の機会を逃した人

※事前に、指定医療機関での予約が必要です。

個別通知はしません(9歳・10歳児を除く)。接種を希望する人には予診票を各保健センター、美山・越廼総合支所で発行します。必ず母子健康手帳を持参してください。

### 健康相談会

市保健センター ☎28・12556

とき 7月28日(木)

12時30分～15時30分

ところ 市保健センター

対象 生活習慣病予防や健診結果についての相談を希望する人

内容・希望者に脂質・血糖値の血液検査(12時30分～)

・生活習慣病予防と栄養の話(13時10分～)

・個別相談(14時～)

相談医 細川内科クリニック

岡田映子氏

定員 15人(先着順)

参加費 無料

※血液検査には、1項目あたり400円が必要です。

持ち物 健診結果など血液データがわかるもの

申込 随時、電話受付

※血液検査希望者は、申込時にお知らせください。

費用 無料  
持ち物 予診票、母子健康手帳、委任状(祖父母が同伴する場合)

平成17～21年度の間、日本  
脳炎予防接種の機会を逃した人

## 福祉

### こころの講演会

障害福祉課 ☎20・5435

現代社会において、なくすことのできないストレスとの上手な付き合い方を学んでみませんか。ストレスチェックやハンドマッサージ、無料喫茶コーナーもあります。

とき 7月16日(土)

18時30分～20時30分

ところ 本郷公民館

テーマ 「あなたの心、疲れていませんか？」ストレスとつきあひ上機嫌にいきる

講師 光陽生協クリニック カウンセラー

熊谷香葉江氏

参加費 無料

申込 随時、電話受付

※血液検査希望者は、申込時にお知らせください。

### 介護サポーターを募集しています

介護施設で、配膳補助や話し相手など、介護サポートをしていただける65歳以上の人を募集しています。

介護保険課 ☎20-5715





## ◆国民健康保険の場合

「標準負担額減額認定証」および「限度額認定証」の交付申請を受け付けています。(新規・更新申請)

申請場所 市役所本館2階 保険年金課、各総合支所 市民福祉課

持ち物 国民健康保険被保険者証、印鑑(スタンプ印は不可)、窓口に来る人を証明するもの

発行期日 平成23年8月1日から

※8月以降に申請した場合は、申請月の1日から適用されます。

※申請は郵送でも受け付けます。ただし、国民健康保険税に滞納がある世帯の人は、納税相談が必要になるため、郵送での申請はできません。

申請書はホームページ(<http://www.city.fukui.lg.jp/d240/nenkin/kokuho/genbutu.html>)からもダウンロードできます。

### 【入院中の食事代】

① 一般世帯		1食 260円
② 市・県民税非課税世帯	90日までの入院	1食 210円
	90日を超える入院(※2)	1食 160円
③ 市・県民税非課税世帯(70歳以上で所得が一定基準以下の場合)		1食 100円

(※2) 申請月以前12か月中の入院日数が90日を超える場合は、申請月の翌月1日から長期入院に該当し、食事代が減額されます。申請には国民健康保険被保険者証、標準負担額減額認定証、印鑑、入院日数がかかる書類(領収書など)が必要です。現在、長期入院の認定を受けている人は7月末までに申請してください。

また、食事代の減額は標準負担額減額認定証の交付申請日の翌月1日からになりますが、交付申請日からその月の末日までの食事代は、申請により差額の支給が受けられます。申請には国民健康保険被保険者証、通帳、印鑑、領収書が必要です。

### 【70歳未満の人の自己負担限度額(月額)】

所得区分	高額療養費の支給が3回目まで	4回目以降
上位所得世帯(※3)	150,000円+(医療費-500,000円)×1%	83,400円
一般	80,100円+(医療費-267,000円)×1%	44,400円
市・県民税非課税世帯	35,400円	24,600円

(※3) 国民健康保険加入者の、基礎控除後の総所得金額の合計額が600万円を超える世帯および市・県民税の未申告者がいる世帯です。

※入院時の食事代や保険がきかない差額ベッド料などは、上記計算の対象外です。

### 【70歳以上の人の自己負担限度額(月額)】

所得区分	外来のみ(個人単位)	外来+入院(世帯ごと)
現役並み所得者	44,400円	80,100円+(総医療費-267,000円)×1% (4回目以降は44,400円)
一般	12,000円	44,400円
低所得者Ⅱ(※4)	8,000円	24,600円
低所得者Ⅰ(※5)	8,000円	15,000円

(※4) 世帯主および世帯の国民健康保険被保険者全員が市・県民税非課税の人(低所得Ⅰ以外の人)です。

(※5) 世帯主および世帯の国民健康保険被保険者全員が市・県民税非課税で、それぞれの所得から必要経費と控除(年金の所得は控除額を80万円として計算)を差し引くと0円になる人です。

## ◆後期高齢者医療の場合

現在「後期高齢者医療限度額適用・標準負担額減額認定証」を交付されている人で、引き続き平成23年度も交付対象になる人には、新しい「後期高齢者限度額適用・標準負担額減額認定証」を7月末までに郵送します。

世帯に平成22年分の所得の未申告者がいる場合は郵送しません。未申告者が申告し、交付の対象となる場合は、申請することで認定証を交付します。

## 福井市国民健康保険・後期高齢者医療保険に加入している皆さんへ

保険年金課(保険係) ☎20-5383

### <平成23年度 国民健康保険税に関するお知らせ>

医療保険分、後期高齢者支援金等分の課税限度額がそれぞれ1万円、介護保険分の限度額が2万円引き上げられました。

これにより、保険税の年間課税最高限度額は、77万円(医療保険分51万円、後期高齢者支援金等分14万円、介護保険分12万円)に変わりました。

### <国民健康保険税、後期高齢者医療保険料の納付のお知らせ>

国民健康保険税納税通知書、後期高齢者医療保険料額決定通知書は、7月中旬に郵送する予定です。

### ◆普通徴収(年金からの天引きがされていない)の場合

#### 平成23年度の納期限

第1期	8月1日(月)	第5期	11月30日(水)
第2期	8月31日(水)	第6期	12月26日(月)
第3期	9月30日(金)	第7期	平成24年1月31日(火)
第4期	10月31日(月)	第8期	平成24年2月29日(水)

### ◆特別徴収(年金からの天引き)の場合

年金給付月に、特別徴収の対象となる年金から保険税、保険料を徴収します。

仮徴収(4月、6月、8月)

本徴収(10月、12月、平成24年2月)

※10月、12月、来年2月に年金から天引きされる金額は、7月に通知する平成23年度の年間の金額から、4月、6月、8月の年金から天引きされた金額を引いて3回で割った金額です。所得などの変更により、特別徴収から普通徴収に変わることがあります。納付方法を、特別徴収から口座振替に変更できます。変更を希望する場合は、申出が必要です。

### <国民健康保険高齢受給者証、後期高齢者医療被保険者証の更新のお知らせ>

国民健康保険高齢受給者証、後期高齢者医療被保険者証は、8月1日に更新されます。新しい保険証は7月末までに郵送します。

※後期高齢者医療被保険者証は、世帯に複数の加入者がいる場合、1つの封筒で世帯全員分の保険証を送ります。医療機関での自己負担割合が変更になっている場合がありますので、ご確認ください。

### ◆国民健康保険高齢受給者証の自己負担割合

一般	2割(平成24年3月31日まで1割)
現役並み所得者(※1)	3割

### ◆後期高齢者医療被保険者証の自己負担割合

一般	1割
現役並み所得者	3割

(※1) 平成23年度の市・県民税課税所得額が145万円以上の被保険者および同一世帯の被保険者(国民健康保険の場合は、70~74歳の被保険者)のこです。

ただし、以下の場合には、申請によって「一般」の区分になります。

- 世帯に本人以外の被保険者がいる場合で、世帯の被保険者の収入合計額が520万円未満の人
- 世帯に本人以外の被保険者がいない場合で、次のいずれかに該当する人
  - ・被保険者本人の収入額が383万円未満
  - ・後期高齢者医療の場合で、世帯の70~74歳の人(後期高齢者の被保険者を除く)を含めた収入額が520万円未満

### <平成23年度「標準負担額減額認定証」および「限度額適用認定証」の更新について>

「標準負担額減額認定証」の交付を受けると	「限度額適用認定証」の交付を受けると
入院時の食事代が減額されます。 <b>対象</b> <国民健康保険の場合> 世帯主および世帯の国民健康保険加入者全員が市・県民税非課税の人 <後期高齢者医療の場合> 世帯全員が市・県民税非課税の人	入院時の医療費の窓口負担が高額療養費の自己負担限度額までになります。 <b>対象</b> <国民健康保険の場合> 原則、国民健康保険税の滞納がない世帯の人 <後期高齢者医療の場合> 世帯全員が市・県民税非課税の人

# 催し

## 天体観望会

### 「カタの星と夏の星座」

自然史博物館 ☎35・2844

旧暦の七夕に、七夕にちなんだ星や夏の代表的な星座を観望しませんか。

とき 8月6日(出)

19時～21時

(雨天・曇天時中止)

※20時30分までにお越しください。

ところ 自然史博物館

講師 自然史博物館協力員

中島孝氏

南政次氏

参加費 無料

※屋上は冷えますので、長袖をご用意ください。

## 特別展「きらびやかなクリスタル

### ―水晶とその他のなまたち―

自然史博物館 ☎35・2844

身近で人気の高い鉱物である水晶を中心に、その仲間の玉髓やめのう、オパールなどの魅力をもつ水晶を300点以上の標本から探ります。

また、江戸時代から受け継がれる若狭めのう細工や、現代の電子社会を支える人工水晶の合

成方法を、模型と映像で紹介し

ます。水晶の形を紙で作ったり、大きな人工水晶に触ったり、水晶をたたいてその音を聞いたりするコーナーもあります。

とき 7月16日(出)～9月4日(日)

9時～17時15分

※入館は16時45分までです。

休館日 毎週月曜日(月曜日が祝

日の場合は火曜日)

ところ 自然史博物館

入館料 100円

※中学生以下、70歳以上、

障がい者とその付添人は

無料です。

## 松平家史料展示室テーマ展

### 「越前松平家の名品9」

郷土歴史博物館 ☎21・0489

越前松平家伝来の刀や刀装具のほか、松平春嶽をはじめとする幕末維新の人々の書を展示します。

とき 7月16日(出)～9月13日(火)

9時～19時

※入館は18時30分までです。

休館日 9月5日(月)

ところ 郷土歴史博物館

観覧料 210円

※中学生以下、70歳以上、

障がい者とその付添人は

無料です。

## 企画展「ウルトラマン・アート！ 時代と創造 ウルトラマン&ウルトラセブン」展

市美術館 ☎33-2990

昭和40年代から今日にいたる視覚文化の中で大きな位置を占めるウルトラマンとウルトラセブン。この作品の当時のデザイン画や造形、記録写真などを紹介します。映像世界に結集したその創造世界をご覧ください。

とき 7月16日(出)～8月21日(日) 9時～17時15分

※初日は10時からです。

入館は16時45分までです。

休館日 7月19日(火)、25日(月)、8月1日(月)、8日(月)

ところ 市美術館

観覧料 一般 1,000円  
高校・大学生 700円  
小・中学生 500円

### ◆スペシャルトーク&サイン会

ウルトラマンのフジアキコ隊員役で知られる桜井浩子氏を招きます。

とき 7月16日(出) 11時～、14時～

※企画展観覧券が必要です。

### ◆絵本の読み聞かせ

とき 7月31日(日) 14時～

内容 「おとうさんはウルトラマン」など

語り手 福井テレビアナウンサー

福田 布貴子氏

※企画展観覧券が必要です。

### ◆ウルトラヒーローが美術館にやってくる (写真撮影&握手会)

とき 【ウルトラマン】  
7月23日(出)、24日(日)

【ウルトラセブン】

7月30日(出)

【ウルトラマンゼロ】

8月13日(出)

じかん 11時～、13時30分～、15時30分～

定員 各50組

※企画展観覧券が必要です。

各回とも、1時間前から整理券を配布します。

### ◆怪獣を描こう

とき 企画展会期中

参加費 無料

※企画展観覧券が必要です。

### <喫茶スペシャルメニュー>

2階喫茶コーナーに、企画展にちなんだメニューが登場します。

●ウルトラマンカレー

●光の国のソーダ

とき 企画展会期中の土・日曜日

とき 企画展会期中

※1日限定20食です。



# そばづくり体験

農政企画課 ☎20-5420

- と き** 【種まき体験】  
8月20日(土) (小雨決行)  
【そば刈り体験】  
10月下旬～11月上旬の土曜日 (晴天のみ)  
【そば打ち体験】  
12月上旬～中旬の土曜日
- じかん** 9時30分～12時
- ところ** 殿下地区 (西別所町)
- 対象** 市内に住む人で、3回とも参加できる人  
(2人1組)
- 定員** 20組 (抽せん)
- 参加費** 1組 1,000円 (材料費など)
- 申込** 7月29日(金) (必着) までに、はがきに参加する2人の住所、氏名、年齢、電話番号を書いて送ってください。電話でも受け付けます。
- 申込先** 〒910-8511  
福井市役所 農政企画課



そば刈り体験



そば打ち体験

## 納涼茶会

市文化協会事務局 (文化課内)

☎20・5367

- 福井フェニックスまつりの夜に茶会を開催します。涼しげな和のひとときを過ごしませんか。
- と き** 8月6日(土)、7日(日)  
16時30分～20時30分
- ※茶券の購入は19時30分まで、入席は20時までです。
- と き** アオッサ1・4階  
アトリウム
- 費用** 1席1,000円 (協賛金)  
参加団体 【6日】
- 〈1階〉  
表千家同門会福井長生会 (抹茶)、藪内流竹風会福井支部 (抹茶)
- 〈4階〉  
煎茶道静風流福井静風会 (煎茶)
- 【7日】  
〈1階〉  
皇風煎茶禮式福井県清風連合会 (煎茶)、茶道千流福井千流会 (抹茶)
- 〈4階〉  
煎茶花月菴流福井支部 (煎茶)

## フェニックスシアター

映像文化センター ☎20・5030

- と き** 7月27日(水)  
13時30分
- ところ** フェニックス・プラザ  
3階 映像ホール
- 上映作品**・ドキュメンタリー編  
深田久弥の日本名山ほか
- 定員** 118人
- 入場料** 無料

## 伝統の福井野菜「新保ナスツア」

伝統の福井野菜振興協議会

農政企画課 ☎53・5400  
☎20・5420

- と き** 8月9日(火)  
10時～13時
- 会場** ファームビレッジさんざん前駐車場 (新保町)
- 対象** 中学生以上
- 内容** 新保ナス畑の見学  
・新保ナス料理の昼食
- 定員** 20人 (先着順)
- 参加費** 2,000円 (昼食代など)
- 申込** 7月15日(金)～22日(金)まで  
協議会で電話受付 (9時～17時)
- ※16日(土)～18日(祝)を除きません。

ます。  
福井城址のお堀とその周辺散策路、順化公民館

## テクノポート福井夏祭り

テクノポート福井夏祭り実行委員会

マーケット戦略室 ☎81・6066  
☎20・5325

- テクノポート福井の立地企業が協力して、ステージイベントや模擬店の出店を行います。
- と き** 7月23日(土)  
16時～21時 (雨天中止)
- ところ** テクノポート福井スタジアム (坂井市三国町)

## 教室・講座

### 園芸講習会

園芸センター ☎83・0265

- と き** 8月2日(火)  
13時30分～15時30分
- ところ** フェニックス・プラザ  
301号室
- 対象** 市内に住む人
- 内容** 秋冬野菜の作り方
- 定員** 60人 (先着順)
- 受講料** 無料
- 申込** 7月25日(月) 8時30分から  
電話受付

## お堀の灯り 不死鳥福井からの祈り

お堀の灯り実行委員会  
(順化公民館内) ☎20・5458  
市民協働・国際室 ☎20・5300

- ペットボトルを利用したキャンドルライトをお堀に浮かべ、ライトアップします。また、コンサートや作品展示も行います。
- と き** 7月16日(土)  
17時15分～20時30分

※雨天時は17日(日)に順延し

## 就職支援セミナー

### (一般コース)

労政課 ☎20・53321

受講生一人ひとりの状況の違いに応じ、それぞれの課題改善と、自分に適した就職活動戦略を立てて実際の行動につなげていくことで、就職・転職の実現を目指すセミナーです。

セミナー中や終了後の1年間、キャリアカウンセラーによる個別カウンセリングを受けることができます。

また、希望者には、セミナー終了後に企業実習も行います。

とき 7月15日(金)、19日(火)、22日(金)、26日(火)

〈全4回〉  
13時30分～16時30分

※26日は9時30分～12時30分です。

ところ 市研修センター

(文京6丁目)

対象 おおむね20～50歳代で、就職・転職を目指す人

内容 自己分析、就職活動戦略、模擬面接など

定員 20人

参加費 無料

申込 随時、(株)グレート福井支店

☎0120・9332・105)で電話受付

## 体験講座

### 「女子のための茶道体験講座」

愛宕坂茶道美術館 ☎33・30933

とき 8月7日(日)

10時～12時、  
14時～16時

ところ 愛宕坂茶道美術館

対象 市内に住むか勤める40歳以下の女性

内容 益略点前ほんやくてんぜんによる抹茶の点て方、お菓子のいただき方、帛紗あきさのさばき方

定員 各12人(先着順)

受講料 800円

申込 7月16日(出)から電話受付

※住所、氏名、年齢、電話番号、希望の時間をお知らせください。

## 募集

### 福井市技能功労者表彰の候補者募集

労政課 ☎20・53321

次のすべての基準に該当する人を推薦してください。基準日は平成23年11月1日です。

表彰者・福井市に5年以上住所を有している人

・年齢が満45歳以上の人

・同一の職種に20年以上従事している人で、市内の

同一事業所に5年以上就業している人または市内で5年以上事業を営んでいる人

・優れた技能を有し、後継者の育成や産業発展に貢献したと認められる人

・過去に、技能功労に関する市長表彰以上の表彰を受けたことがない人

・市税の滞納がない人

・候補者が加入する団体など。ただし、組織のない職種の候補者については、同一または関連する職種に従事する人

・候補者本人およびその親族を除きます。

※候補者本人およびその親族を除きます。

募集期間 8月10日(水)まで

表彰式 11月上旬(予定)

※申込用紙は労政課にあります。申込方法など、詳しくはお問い合わせください。

### 市歴史ボランティアグループ「語り部」会員募集

市歴史ボランティアグループ「語り部」事務局(歴史のみ整備推進室内)

☎20・5106 FAX20・5742

市の歴史史跡の解説や案内などを行う「語り部」を募集します。希望する人は、次の講習会を受講してください。

と き (全4回)	じかん	ところ
8月 7日(日)	13:30～15:00	フェニックス・プラザ
8月28日(日)	13:30～16:00	
9月11日(日)	13:30～16:00	一乗谷朝倉氏遺跡(実地講習)
10月 2日(日)	13:30～16:00	福井市中心部(実地講習)

対象

18歳以上で歴史に興味があり、観光客などに語り部としてボランティアを試みたい人

講師

市歴史ボランティアグループ「語り部」会員

定員

15人(抽せん)

持ち物

筆記用具

申込

7月25日(月)(必着)までに、郵送または電話、FAXで住所、氏名、年齢、電話番号をお知らせください。

申込先

〒910-8511

福井市役所 歴史のみち整備推進室内  
市歴史ボランティアグループ「語り部」事務局  
「語り部」募集係

## 指定管理者募集

行政改革推進室 ☎20・5164

次の施設の管理運営を行う法人や団体を募集します。

募集施設	担当課
聖苑	保健センター ☎28-1256 《ホームページ》 <a href="http://www.city.fukui.lg.jp/d240/hoken/index.html">http://www.city.fukui.lg.jp/d240/hoken/index.html</a>
伊自良館	行政管理室 ☎20-5230 《ホームページ》 <a href="http://www.city.fukui.lg.jp/d120/gyousei/index.html">http://www.city.fukui.lg.jp/d120/gyousei/index.html</a>

要項配布

提出期限

【第1次】8月9日(火)  
【第2次】8月19日(金)

※応募要件など、詳しくは各施設担当課のホームページをご覧ください。



# 福井市景観賞2011 募集

コンパクトシティ推進室 ☎ 20-5454

身近にある、周りの景観に調和した建物や、美しい街並みづくりを先導するような取り組み、景観を守り育んでいる活動などをご応募ください。

**対象** 市内にある福井らしい良好な景観の形成が行われているもので、次のいずれかの部門に該当するもの

## ●まちなみ部門

主に市街地において、地域の特性や周辺の景観に配慮したデザインによって良好な街並みづくりを先導するような施設。または、地域住民などの取り組みによって良好な景観の形成が図られている街並み。

(例)

- ・美しい街並みづくりの手本となるような建物や屋外空間のデザイン
- ・街並みの雰囲気に調和したデザインでつくられた建物や広告物
- ・夜の街並みを演出するようなライトアップなど

## ●風景部門

主に農山漁村において、地域住民などによる地域の特性や、周辺の景観に配慮した先導的な取り組みによって創出された風景。または、地域住民などによる維持活動によって守られている風景。

(例)

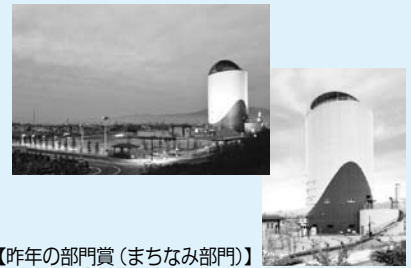
- ・休耕田や河川敷などを利用してできた、緑あふれる風景
- ・田園や里山が、住民によって守られている風景
- ・地域の魅力を引き出すために、「あかり」を使ったイベントを通じてつくられた風景など

**申込** 7月15日(金)～8月31日(水) (当日消印有効) までに、応募用紙に必要事項を書き、対象物の写真 (L判 89mm×127mm程度で4枚以内) を添えて、郵送または持参してください。  
Eメールでも応募できます。

※応募用紙は窓口、各公民館などにあります。また、ホームページ (<http://www.city.fukui.lg.jp/d360/compact/keikan/index.html>) からダウンロードすることもできます。  
応募者全員に、記念品を差し上げます。

**申込先** 〒910-8511  
福井市役所 コンパクトシティ推進室内「福井市景観賞」事務局  
《Eメール》compact@city.fukui.lg.jp

**賞** 大賞、部門賞、奨励賞  
**表彰式** 11月中旬に開催する予定です。



【昨年の部門賞(まちなみ部門)】  
森田配水塔「マイアqua」(森田新保町)

## 公民館主事募集

生涯学習室 ☎ 20・53691

委嘱期間 9月1日～

平成26年3月31日

勤務時間 1週間あたり35時間

休日 月曜日、祝日、第3日曜日ほか

勤務場所 社北公民館

勤務内容 公民館に関する事務など

賃金 月額15万8700円

応募要件 次のすべてに該当する人

- ・市内に住所を有する人
- ・高等学校卒業程度の学力を有する人
- ・パソコンの基本的な操作ができる人

募集人数 1人

申込 7月25日(月) (必着) までに、申込用紙に必要事項

を書いて、郵送または持参してください。

※申込用紙は生涯学習室

または社北公民館にあります。また、ホームページ (<http://www.city.fukui.lg.jp/d620/syougai/index.html>) からダウンロードすることもできます。

申込先 〒910-8511

福井市役所生涯学習室

※詳しくは、募集要項をご覧ください。

## 「第18回清水ふるさとの詩劇場」作品募集

教育委員会 清水分室 ☎ 98・88808

生活や自然の中で感じたことを詩にした作品を募集します。

テーマ 「光・ひかり」

募集作品 400字詰め原稿用紙1枚以内

募集部門 小学生の部

・中学生の部

・一般の部

申込 7月20日(水) (必着) までに、住所、氏名、年齢、

電話番号を書いた紙に作品を添えて、郵送または持参してください。

申込先 〒910-3692

福井市小羽町27-1

福井市清水総合支所

教育委員会 清水分室

東村市長と語ろう!  
「あじさいトーク」

参加グループ募集中!  
皆さんの活動場所に伺います。  
気軽に語り合しましょう。

【申込】市民相談室 ☎ 20-5303





## 第37回ゆかたの女王 コンテスト出場者募集

ゆかたの女王コンテスト実行委員会  
(日刊県民福井事業グループ内)  
〒28・8618  
マーケット戦略室 ☎20・53325  
とき 8月7日(日)  
14時～16時(予定)

ところ 西武福井店前  
ぺんたワイワイ夏まつり 特設ステージ

対象 県内に住むか通勤・通学する高校生以上の独身女性で、当日ゆかたを着用して出場できる人

定員 40人程度  
募集期間 7月27日(水)まで

※申込方法など、詳しくはホームページ  
(http://www.chunichi.co.jp/kennin-fukui/yukata1/yukata.html)をご覧ください。

## 相談

### 無料法律相談・ 土地家屋相談

市社会福祉協議会 ☎26・1853  
地域福祉課 ☎20・5404  
土地や建物、金銭、家庭内のトラブルなど、法律に関する問題全般についての無料相談会を開催します。

とき 7月26日(火)  
13時～16時  
ところ 越廼公民館

定員 8人(先着順)  
申込 7月21日(水)9時～26日(火)12時まで市社会福祉協議会越廼支所(☎89・2669)で電話受付

## その他

### 大手・大手第2駐車場の時間帯の取り扱いが変わりました

交通政策室 ☎20・51388

7月1日(金)から、大手・大手第2駐車場の、駐車を開始した時から30分間が無料となる時間帯が変更になりました。  
変更前 7時30分～17時30分  
変更後 7時30分～17時15分  
※土・日曜日、祝日を除きます。



### 特別開館のお知らせ

◆美山図書館  
☎90・1700  
7月21日～8月25日(火)  
毎週木曜日  
10時～18時

### 臨時休館のお知らせ

◆市研修センター  
☎21・1120  
7月12日(火)  
《定期清掃のため》

### 市町村振興宝くじ サマージャンボの購入は県内で

(財)福井県市町村振興協会  
財政課 ☎57・1633  
☎20・5267

「市町村振興宝くじサマージャンボ」(1等・前後賞合わせて3億円)と「2000万サマー」(1等・2000万円×400本)の収益金は、市町の明るく住みよいまちづくりに使われます。宝くじはぜひ県内でご購入ください。

発売期間 7月11日(月)～29日(金)

(同時発売)



### 「第39回100万人のための マーチング」入場整理券配布

福井テレビジョン放送(株)事業部  
労政課 ☎21・2235  
☎20・5321  
とき 7月25日(月)  
8時30分～

ところ 市役所本館1階総合案内

・各総合支所  
・福井テレビ受付  
※福井テレビでの配布は、月～金曜日の9時～18時30分です。  
※1人5枚までとします。

### 福井市行政チャンネル ふくチャンネル 番組情報

番組名	内容	放送期間
いきいき情報 ふくい	子ども医療費助成制度 ほか	7/15まで
	環境にやさしいまちを目指して	7/23まで
ビデオ ライブラリー	第59回福井市中学校連合音楽会	第1部 7/10まで 第2部 7/11～7/20 第3部 7/21～7/31
市役所情報局	市役所百貨店 (生涯学習室 ほか)	7/14まで
	なるほど!ふくいズ(観光地)	7/15～7/31
ズームアップ まちづくり	特楽衆 <sup>たつらくしゅ</sup> 玄達	7/15まで
	ペーネの会	7/16～7/31
週間市役所	市役所での1週間の出来事	毎日 ※毎週土曜日更新

※美山地区は、こしの国ケーブルテレビで放送しています。  
放送時間や内容など、詳しくはホームページ(http://www.city.fukui.lg.jp/d120/kohou/cstv/index.html)またはケーブルテレビチャンネルガイド「けーぶるちゃん」(美山地区を除く)をご覧ください。  
内容は、変更する場合があります。

### 人口と世帯(前月比)

総数 268,910人  
男 129,796人(+32)  
女 139,114人(+34)

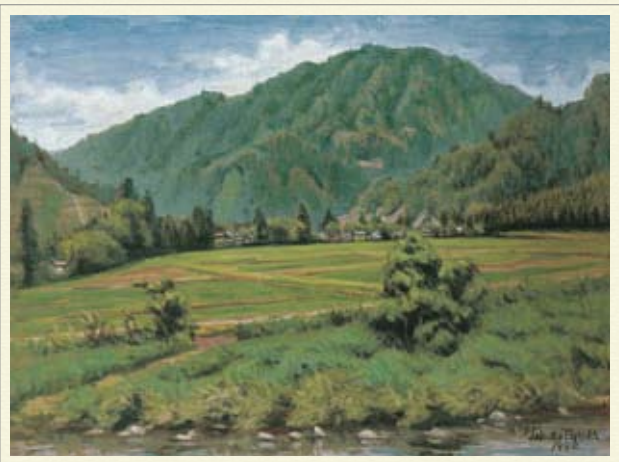
世帯数 96,775世帯(+86)

平成23年6月1日現在

### 7月の納税

固定資産税 2期  
国民健康保険税 1期

納税は便利な  
納税組合や口座振替で  
「この社会 あなたの  
税が生きている」



初夏  
<1992年>

# ふるさとを愛す

～豊田三郎画伯の  
絵画から～



## 初夏

將に夏に入らんとする頃  
山野新緑 色は鮮やか。

春は挿秧(田植)で 多忙と極め、  
秋は収穫で 多忙と極む。

人は一挙に 衣を替える、  
今春秋の 袂間に向う。

農家は 田修理も終り、  
一息ついて 秋に備える。

自然も人も 悠悠浩然たり、  
殊に田舎は 大らかに 平安に!!

豊田三郎



### 編集 後記

夏バテ防止にも一役買うトマトなどの夏野菜。よく冷やしてそのまま食べたり、カレーに入れたりするのもおいしいですが、この夏はいろいろな夏野菜料理に挑戦したいと思います。

① 毎年、夏は暑さに負けて出不清になりがち。今年は積極的に外へ出て、暑い夏を満喫したいと思います。

この夏は海かプールへ。年々、水着を着ることに抵抗を感じつつありますが、店に並ぶ色どりの新作水着に、つい目を奪われてしまいます。今年は家で眠っている水着を出し、たるんだ体を引き締めて、夏を楽しみたいですね。

② 大好きな夏。今年は節電でいつも以上に汗を流す「暑い夏」を実感しそうです。



## 健康だより 「健康ふくい21」

### 日本脳炎とは？

日本脳炎は、ウイルスの感染によって起こる急性脳炎で、蚊を媒介して人に感染します。感染すると、高熱や頭痛、嘔吐、意識障害、けいれんなどの症状が現れます。

感染者の中には、夏風邪のような症状で終わる人もいますが、髄膜炎を発症したり、神経に後遺症が残ったりする人もいます。近年は予防接種の普及などで減少しており、過去10年間、福井県内で患者の報告はありません。

### 予防接種を再開しました

日本脳炎の予防接種は、日本脳炎ワクチン使用と重い副反応との因果関係があると判断されたことから、国の勧告により平成17年5月から接種が差し控えられていました。しかし、平成21年6月に新ワクチンが開発されたことから接種を再開しました。

今年度は3歳・9歳・10歳児に予防接種の個別通知をしています。

※予防接種については、9面を参照してください。

