



ふくい健康の森〈真栗町（11/16）〉

- **平成22年度 決算報告** 決算の概要をお知らせします（2～5面）
- 人事行政の運営などの状況を公表します（6・7面）
- 年末年始の業務案内（8・9・18面）
- Worldふくい スウオン 韓国水原市での提携10周年記念交流事業

12月25日号は休刊
します。次の発刊は
12月30日号です。



▲安心して快適に利用できるよう、耐震補強などを行ってきた市体育館のリニューアル工事が、平成22年度に完了しました。



▲次代の社会を担う子どもの成長を支援するため、子ども手当を支給しています。

平成22年度の一般会計の決算額は、歳入が1,037億7,490万円、歳出が1,021億1,969万円でした。前年度と比べると、歳入は39億1,897万円(3.9%)、歳出は28億7,596万円(2.9%)増加しました。歳入から歳出を差し引き、さらに平成23年度へ繰り越す事業に充てる財源を差し引いた実質収支は、10億5,790万円の黒字となりました。また、歳入、歳出とも前年度を大きく上回る決算額となりましたが、これは子ども手当制度の創設や、景気の低迷により扶助費が増加したこと、およびデジタル防災無線や教育施設の大規模整備を実施したためです。景気の回復が遅れ、厳しい財政状況が続く中、子育て・教育環境の整備や雇用対策をはじめとする経済対策など、山積みとなっている重要課題に対応するため、事務事業の見直しや事務的経費の節減による行財政運営の簡素化に努め、第5次福井市総合計画に掲げる施策の実現に努めました。

平成22年度も厳しい財政状況でしたが、行財政運営の簡素効率化に努めながら、さまざまな施策を進めました。

特別会計

会計名	歳出	会計名	歳出	会計名	歳出
国民健康保険	260億1,713万円	交通災害共済	3,135万円	駐 車 場	5億8,097万円
国民健康保険診療所	456万円	競 輪	107億8,534万円	集 落 排 水	12億4,221万円
老人保健	6,855万円	簡 易 水 道	1億8,568万円	地 域 生 活 排 水	4億1,943万円
後期高齢者医療	26億8,700万円	宅 地 造 成	47億1,963万円	福 井 駅 周 辺 整 備	10億 949万円
介 護 保 険	184億9,765万円	中 央 卸 売 市 場	10億3,353万円		

市債の残高

一 般 会 計	1,264億2,579万円
特 別 会 計	214億6,304万円
企 業 会 計	986億 984万円
合 計	2,464億9,867万円

企業会計

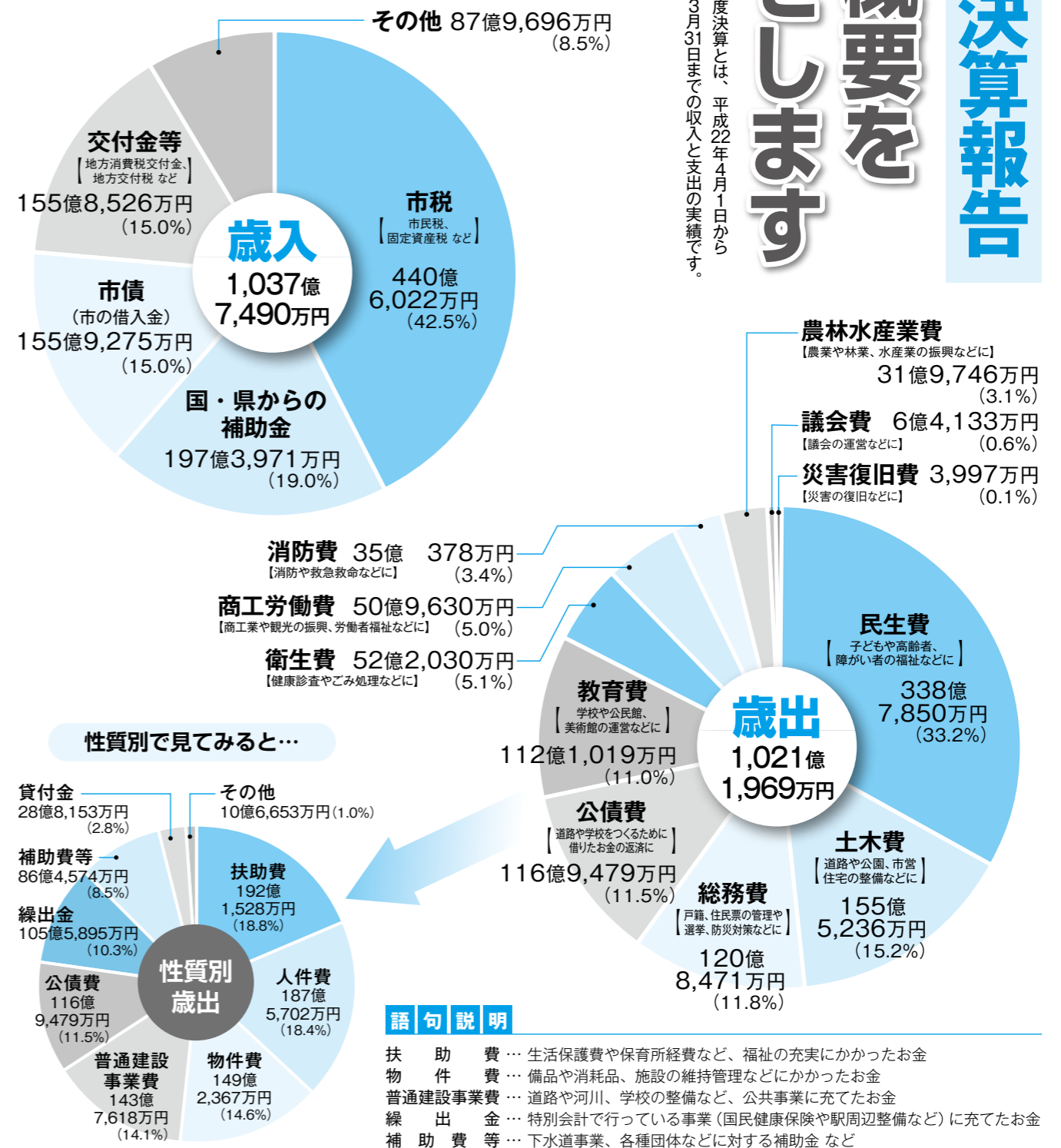
(消費税込みの金額)

会計名	区分	収益的収支	資本的収支
下 水 道 事 業	収入	71億3,290万円	76億8,120万円
	支出	65億3,378万円	82億9,997万円
ガ ス 事 業	収入	41億3,614万円	3億7,953万円
	支出	40億4,511万円	11億6,357万円
水 道 事 業	収入	49億6,041万円	16億8,916万円
	支出	45億7,436万円	39億1,770万円

収益的収支…ガス・水道の供給や下水道処理にかかる事業費用と、市民の皆さんからの料金収入などの事業収益の収支です。
資本的収支…借入金などにより建設事業などを行っているもので、この費用は将来、事業費用として料金より回収することになります。

一般会計

	平成21年度	平成22年度
歳 入	998億5,593万円	1,037億7,490万円(前年度比+3.9%)
歳 出	992億4,373万円	1,021億1,969万円(前年度比+2.9%)
歳入-歳出	6億1,220万円	16億5,521万円
翌年度繰越事業財源	2億6,169万円	5億9,731万円
収 支	3億5,051万円	10億5,790万円



平成22年度 決算報告
決算の概要を
お知らせします

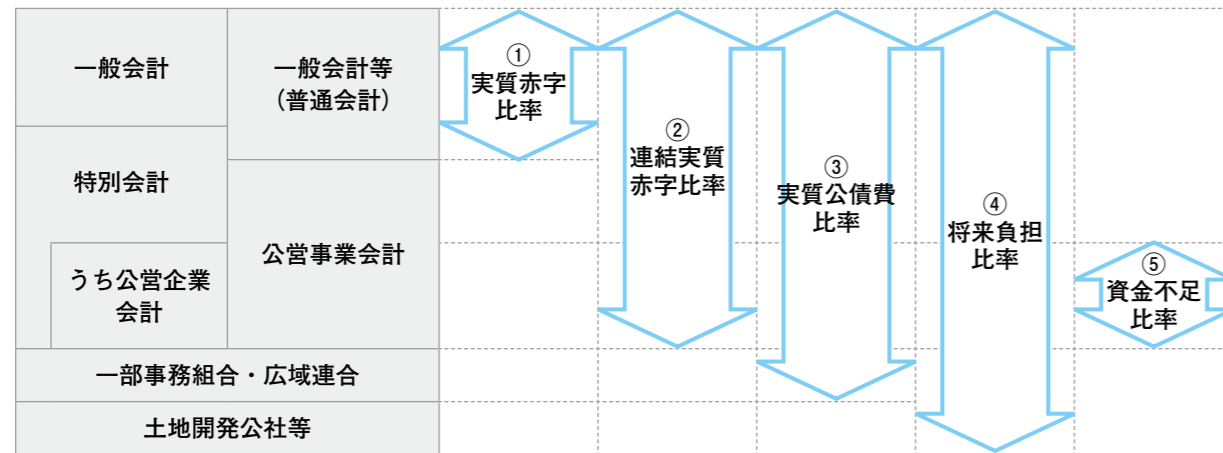
※平成22年度決算とは、平成22年4月1日から平成23年3月31日までの収入と支出の実績です。

平成22年度決算に基づく健全化判断比率等をお知らせします

平成19年6月に「地方公共団体の財政の健全化に関する法律」が制定され、健全化判断比率および資金不足比率を算定し公表することが義務付けられました。

この制度は、地方公共団体の財政状況をチェックし、早期の財政健全化を図るもので、市でも平成19年度決算分から公表をしています。

【健全化判断比率等の対象について】



【健全化判断比率】

	福井市の比率	早期健全化基準	財政再生基準
① 実質赤字比率	赤字なし	11.25%	20%
② 連結実質赤字比率	赤字なし	16.25%	35%
③ 実質公債費比率	10.8%	25%	35%
④ 将来負担比率	108.8%	350%	-

早期健全化基準…この基準を超えた場合、財政状況はイエローカードの状況であり、財政健全化計画の策定、外部監査の義務付けがされるなど、早い段階で自主再建を目指す必要があります。

財政再生基準…この基準を超えた場合、財政状況はレッドカードの状況であり、市債発行の制限や予算の変更等を通告されるなど、国の関与のもとで確実な財政再生を目指すことになります。

【資金不足比率】

会計名	⑤ 資金不足比率	経営健全化基準
簡易水道特別会計	資金不足額なし	20%
宅地造成特別会計	資金不足額なし	
中央卸売市場特別会計	資金不足額なし	
集落排水特別会計	資金不足額なし	
地域生活排水特別会計	資金不足額なし	
下水道事業会計	資金不足額なし	
ガス事業会計	資金不足額なし	
水道事業会計	資金不足額なし	

経営健全化基準…公営企業における早期健全化基準に相当する基準で、この基準を超えた場合、財政状況はイエローカードの状況と言えます。

【まとめ】

このように、市の健全化判断比率等については、算定した比率すべてにおいて国の定める基準を下回っていることから、現在のところ危機的な状況ではありません。

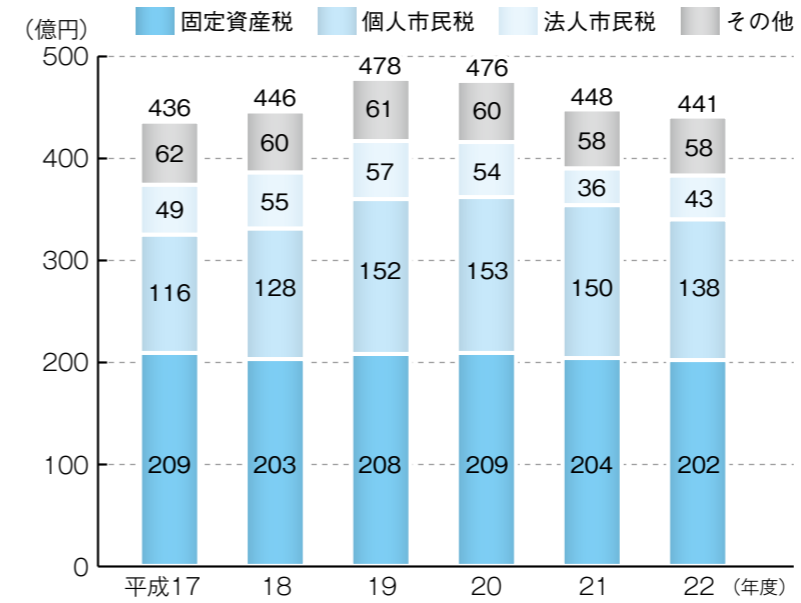
今後も健全化判断比率等の動向に注意しつつ、引き続き財政の健全化に取り組み、効率的で効果的な財政運営に努めていきます。

語句説明

- 実質赤字比率 …… 標準的な収入（標準財政規模）に対する赤字額の割合（一般会計と福井駅周辺整備特別会計が対象）
- 連結実質赤字比率 …… 標準的な収入に対する赤字額の割合（一般会計、特別会計、企業会計の全会計が対象）
- 実質公債費比率 …… 標準的な収入に対する市債の償還額およびこれに準ずる支出の合計額の割合
- 将来負担比率 …… 一般会計などの負担している負債額が、標準的な年間収入の何年分にあたるかの割合
- 資金不足比率 …… 公営企業会計ごとの資金不足額の、事業収入の規模に対する割合

問い合わせ 財政課 ☎ 20-5267

市税収入の内訳と推移

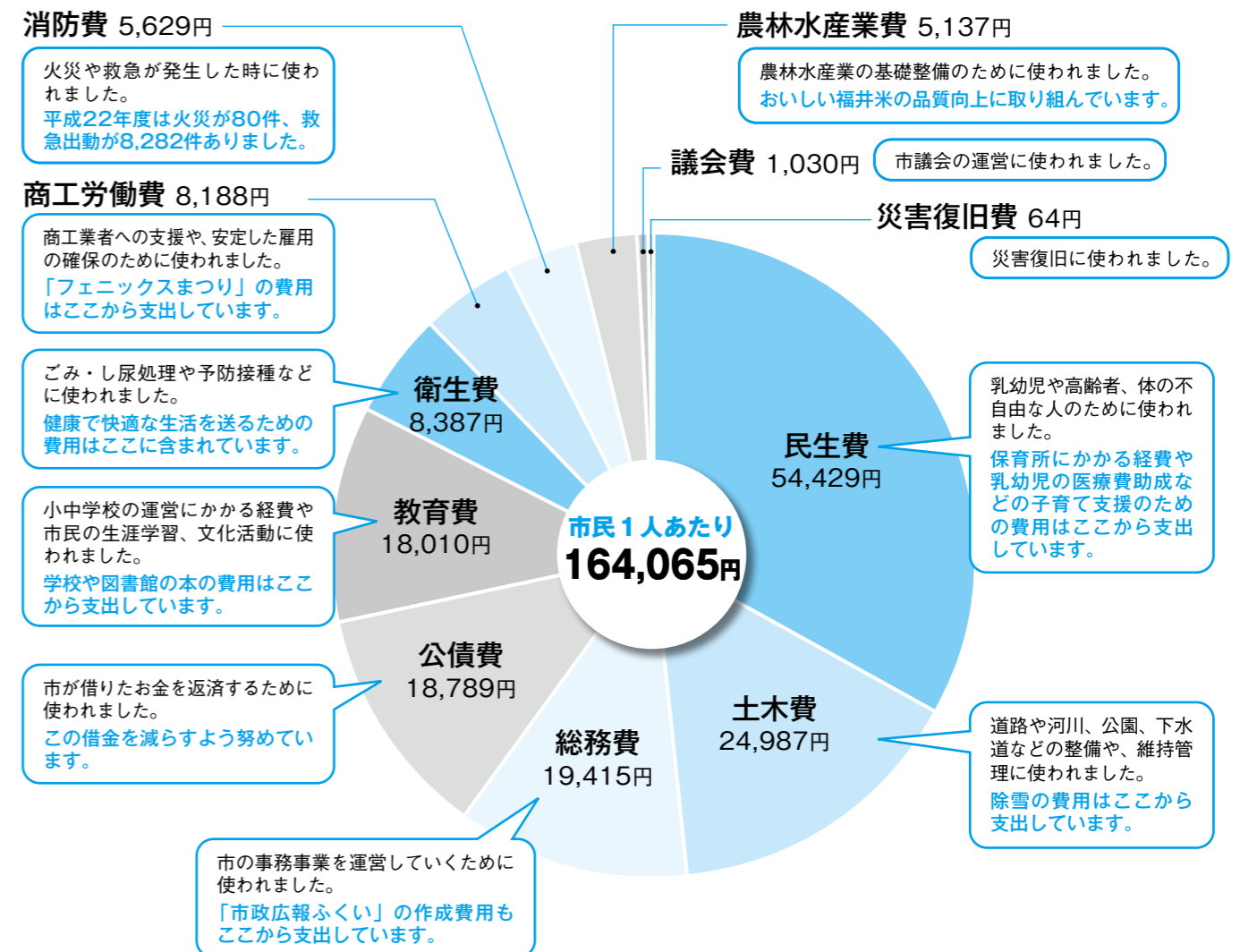


※平成17年度は、合併前の美山町、越廼村、清水町を合算したものです。

市民の皆さんが納めている市税は、一般会計における歳入の半分近くを占める最も重要な収入です。平成22年度の市税収入は、前年度と比較して1.6%減の441億円となりました。また、平成22年度の市税収入を市民1人あたりで計算すると16万4065円になります。ここでは、皆さんが納めた税金が、どのように使われたのかをお知らせします。

皆さんの市税は、このように使われました。

市税の使いみち（市民1人あたり）



消防費 5,629円
火災や救急が発生した時に使われました。平成22年度は火災が80件、救急出動が8,282件ありました。

農林水産業費 5,137円
農林水産業の基礎整備のために使われました。おいしい福井米の品質向上に取り組んでいます。

議会費 1,030円
市議会の運営に使われました。

災害復旧費 64円
災害復旧に使われました。

民生費 54,429円
乳幼児や高齢者、体の不自由な人のために使われました。保育所にかかる経費や乳幼児の医療費助成などの子育て支援のための費用はここから支出しています。

土木費 24,987円
道路や河川、公園、下水道などの整備や、維持管理に使われました。除雪の費用はここから支出しています。

商工労働費 8,188円
商工業者への支援や、安定した雇用の確保のために使われました。「フェニックスまつり」の費用はここから支出しています。

衛生費 8,387円
ごみ・し尿処理や予防接種などに使われました。健康で快適な生活を送るための費用はここに含まれています。

教育費 18,010円
小中学校の運営にかかる経費や市民の生涯学習、文化活動に使われました。学校や図書館の本の費用はここから支出しています。

公債費 18,789円
市が借りたお金を返済するために使われました。この借金を減らすよう努めています。

総務費 19,415円
市の事務事業を運営していくために使われました。「市政広報ふくい」の作成費用もここから支出しています。

人事行政の運営などの状況を公表します

市の人事行政の公平性・透明性を高めるため、職員の数や給与などを公表します。全体の公表内容は、ホームページ (<http://www.city.fukui.lg.jp/d120/syokuin/index.html>) に掲載しています。



1 職員の任用に関する状況

(1) 部門別職員数の状況

(平成22年度および平成23年4月1日現在)

区 分 部 門	職員数 (人)		増減 (人)
	平成22年度	平成23年度	
一般行政部門	1,385	1,377	△8
特別行政部門 (教育・消防)	682	666	△16
公営企業部門 (水道・下水道など)	381	370	△11
合 計	2,448	2,413	△35

(2) 定員適正化計画および職員採用候補者試験の状況 ホームページをご覧ください。

2 職員の給与の状況

(1) 人件費の状況

(平成22年度 普通会計決算)

住民基本台帳人口 (平成23年3月31日現在)	歳出額 (A)	実質収支	人件費 (B)	人件費率 (B/A)	平成21年度 人件費率
264,697人	103,064,301千円	1,112,595千円	18,757,024千円	18.2%	19.7%

(注) 人件費には、特別職職員に支給される給料や報酬などを含まず。

(2) 職員給与費の状況

(平成22年度 普通会計決算)

職員数 (A)	給 与 費				1人あたりの 給与費 (B/A)
	給 料	職員手当	期末・勤勉手当	計 (B)	
2,065人	8,179,766千円	1,849,988千円	3,032,045千円	13,061,799千円	6,325千円

(注) 1. 職員手当には、退職手当を含みません。
2. 職員数には、再任用短時間勤務職員を含みません。
3. 給与費は、再任用短時間勤務職員の給与を含みます。

(3) 職員(一般行政職)の平均給料月額および平均年齢の状況

(平成23年4月1日現在)

区 分	平均年齢	平均給料月額
福井市	41.0歳	324,717円
国	42.3歳	327,205円

(4) 職員の初任給の状況

(平成23年4月1日現在)

区 分	初 任 給	
一 般 行政職	大学卒	178,800円
	高校卒	144,500円

(5) 職員の経験年数別および学歴別の平均給料月額の状況

(平成23年4月1日現在)

区 分	経験年数10年			経験年数15年			経験年数20年		
	学 歴	平均月額	人数	学 歴	平均月額	人数	学 歴	平均月額	人数
一 般 行政職	大学卒	252,725円	310	大学卒	310,040円	368	大学卒	368,153円	368
	高校卒			高校卒			高校卒	311,043円	311

(注) 経験年数とは、卒業後直ちに採用された場合は採用後の年数、採用前に民間企業などでの職歴がある場合は、その期間を換算して採用後の年数に加工したものです。該当職員が3人以下の区分は、記載していません。

(6) 職員(一般行政職)の級別職員数の状況

(平成23年4月1日現在)

区 分	主な職名	職員数	構 成
一 般 行政職	1級	主事、技師	98人 7.7%
	2級	主事、技師	243人 19.1%
	3級	主査	220人 17.3%
	4級	副主幹	247人 19.5%
	5級	主幹	164人 12.9%
	6級	課長、副課長、主任	212人 16.7%
	7級	課長	28人 2.2%
	8級	次長	38人 3.0%
	9級	部長	20人 1.6%

(注) 福井市の給与条例に基づく給料表の等級区分による職員数です。

(7) 職員手当の状況

ア 扶養手当、住居手当、通勤手当(月額)

(平成23年4月1日現在)

区 分	福井市		国の制度
	扶養手当	住居手当	
扶養 手当	配偶者	13,000円	左に同じ
	その他の 扶養親族	6,500円～11,000円 ※16～22歳の子は5,000円加算	
住居 手当	借家	27,000円(限度額)	左に同じ
	持家	2,500円	
通勤 手当	交通機関 利用者	運賃などの相当額55,000円までは全額、 超える部分は半額支給	運賃などの相当額55,000円 までは全額支給
	交通用具 利用者	使用距離に応じて2,000円以上 を支給	

※パーク＆ライドの場合は、駐車料金などを加算(限度額3,000円)

イ 期末・勤勉手当

(平成23年4月1日現在)

区 分	福井市		国の制度
	期末手当	勤勉手当	
6 月期 12 月期 計	1.25月分	0.70月分	左に同じ
	1.35月分	0.65月分	
	2.60月分	1.35月分	

職制上の段階・職務の級などによる加算措置 有

ウ 退職手当

(平成23年4月1日現在)

区 分	福井市		国の制度
	自己都合	勲奨・定年	
勤続20年	23.50月分	30.55月分	左に同じ
勤続25年	33.50月分	41.34月分	
勤続35年	47.50月分	59.28月分	
最高限度額	59.28月分	59.28月分	
その他の加算措置	定年前早期退職特例措置 (2～20%加算)		

エ 地域手当

(平成23年4月1日現在)

支給実績(平成22年度決算)		306,043千円
支給職員1人あたりの平均支給年額(平成22年度決算)		120,489円
勤務地	福井市	国
	対象職員数	支給率
福井市	2,558人	3%
東京都特別区	2人	18%

(注) 支給額、職員数には、再任用職員を含みます。

オ 特殊勤務手当

(平成23年4月1日現在)

区 分	全職種
職員全体に占める手当支給職員の割合(平成22年度決算)	46.3%
支給対象職員1人あたりの平均支給年額(平成22年度決算)	51,712円
手当の種類(手当数)	25種

(注) 再任用職員を含みます。

カ 時間外勤務手当

平成22年度	支給実績	948,784千円
	職員1人あたりの平均支給年額	370千円
平成21年度	支給実績	922,710千円
	職員1人あたりの平均支給年額	354千円

(注) 再任用職員を含みます。

(8) 特別職の給料・報酬などの状況

(平成23年4月1日現在)

区 分	給料月額等	
給 料	市 長	1,058,000円
	副市長	874,000円
報 酬	議 長	740,000円
	副議長	670,000円
	議 員	630,000円
期末手当	市長、副市長	(平成22年度支給割合) 2.95月
	議長、副議長、議員	(平成22年度支給割合) 2.95月
退職手当	市 長	(算定方式) 1,058,000円×在職月数×0.5 (支給時期) 任期ごと
	副市長	874,000円×在職月数×0.3 任期ごと

3 職員の勤務時間その他の勤務条件の状況

(1) 勤務時間などの状況

(平成23年4月1日現在)

勤務時間	8:30～17:15
休憩時間	12:00～13:00

(注) 公務の運営上の事情により特別な形態で勤務する必要がある職員(保育園など)は、上記以外の勤務時間の割り振りとなります。

(2) 主な休暇および休業制度の状況

(平成22年度)

区 分	期 間	取得状況
年次休暇	1年あたり20日	取得日数 平均8.8日
夏季休暇	6日以内	取得日数 平均5.5日
病気休暇	90日以内 (ただし、悪性新生物などは180日以内、 結核性疾患は1年以内)	取得者数 79人
介護休暇	配偶者、父母、子どもなどを介護する必要がある場合、 連続する6月の期間内において必要と認める期間	取得者数 3人
育児休業	最長で子が3歳に達するまでの期間	取得者数 28人

(注) 年次休暇および夏季休暇は、平成22年1月1日～12月31日までの取得状況を記載しています。
病気休暇、介護休暇、育児休業は、平成22年4月1日～平成23年3月31日に新たに取得した状況を記載しています。

4 職員の分限および懲戒の状況

5 職員のサービスの状況

6 職員の研修および勤務成績の評定の状況

7 職員の福祉および利益の保護の状況

8 勤務条件に関する措置の要求状況

9 不利益処分に関する不服申立ての状況

ホームページをご覧ください。

平成22年度に公平委員会で取り扱った事案はありません。

問い合わせ 職員課 ☎ 20-5250

年末年始の業務案内



美山地区
12月28日(水)まで通常どおり収集します。
12月29日(木)に燃やせないごみの特別収集、30日(金)に燃やせるごみの特別収集を行います。

越廼・清水地区
12月28日(水)まで通常どおり収集します。
12月30日(金)に燃やせるごみの特別収集を行います。

積雪時はごみステーション付近の除雪を行い、車道側から見えやすいようにしてください。
ごみステーション前までの収集車の通行が困難な場合は、隣接自治会または清掃清美課へ相談してください。

年末年始大掃除サポート期間

大変込み合いますので、余裕を持って持ち込んでください。

期間 12月19日(月)～22日(木)、26日(月)～30日(金)、1月4日(水)～6日(金)

持ち込み先		福井市クリーンセンター (寮町50-41) ☎53-8999	収集資源センター (南江守町2-1) ☎35-0052	広域圏清掃センター (あわら市笹岡33-3-1) ☎74-1314	鯖江クリーンセンター (鯖江市西番町15-11) ☎0778-51-2310
燃やせるごみ	福井・美山	○(期間中は無料)	×	×	×
	越廼・清水	○(期間中は無料)	×	×	○(有料)
燃やせないごみ	福井・美山	×	△(期間中は無料)	○(有料)	×
	越廼・清水	×	△(期間中は無料)	×	○(有料)
燃やせる粗大ごみ	福井・美山	○(有料)	○(有料)	○(有料)	×
	越廼・清水	○(有料)	○(有料)	×	○(有料)
燃やせない粗大ごみ	福井・美山	×	○(有料)	○(有料)	×
	越廼・清水	×	○(有料)	×	○(有料)
受入日時	月～金曜日			8:30～17:00	
	第2日曜日 ※粗大ごみのみです。 事業所のごみは持ち込めません。	8:30～12:00、 13:00～17:00	8:30～12:00、 13:00～17:00	8:30～17:00 ※第4日曜日もちり込めます。	8:30～17:00
	年末	12月30日(金) 17時まで			12月30日(金) 11時30分まで
	年始	1月4日(水) 8時30分から			
注意事項	・プラスチック類は持ち込めません。 ・必ず指定袋に入れて持ち込んでください。 ・事業所のごみは持ち込めません。 ・必ず指定袋に入れて持ち込んでください。 ・福井・美山地区のみです。 ・中身が確認できる状態で持ち込んでください。 ・越廼・清水地区のみです。 ・福井市指定袋には入れないでください。				

○持ち込み可 ×持ち込み不可 △期間中のみ持ち込み可



問い合わせ

清掃清美課 ☎20-5377
美山総合支所 市民福祉課 ☎90-1192
越廼総合支所 市民福祉課 ☎89-2113
清水総合支所 市民福祉課 ☎98-8801

犬・猫などの死体の収集

12月29日(木)～1月3日(火)は、市役所当直窓口(☎20-5244)または各総合支所当直窓口へ連絡してください。

1月1日(祝)の収集は休みです。

※12月28日(水)～30日(金)の福井市クリーンセンターへの持ち込みは、17時までです。

12月31日(土)～1月3日(火)は、終日、福井市クリーンセンターへ持ち込めません。

医療

年末年始の診療は次のとおりです。
美山地区の診療所は休みです。

診療科	とき	じかん	診療所	電話番号
内科	12月30日(金)～ 1月3日(火)	9:00～23:00 ※受付は22時45分までです。	休日急患センター (城東4丁目14-30)	☎22-2099
小児科	12月30日(金)～ 1月3日(火)	9:00～23:00 ※受付は22時45分までです。	県子ども急患センター (休日急患センター内)	☎26-8800
外科・産婦人科	12月29日(木)～ 1月3日(火)	電話(由)福井市医師会 ☎21-2119)で当番医をお知らせします。		
歯科	12月30日(金)～ 1月3日(火)	9:00～18:00	休日急患歯科診療所 (大願寺3丁目2-12)	☎26-8468

市の施設の休館については、18面をご覧ください。

年末年始のごみ収集

年末年始は特別収集になり、収集日に変更になる地域があります。ごみカレンダーやホームページ(<http://www.city.fukui.lg.jp/d210/seisou/index.html>)で確認してください。また、年末年始は交通量やごみの量によって、収集時間が変動することがあります。出し遅れないよう、7時頃までに出してください。

◆年末

福井地区			
ごみの種類	収集曜日	最終収集日	
燃やせるごみ	月・木曜日	12月29日(木)	
	火・金曜日	12月30日(金)	
プラスチック製容器包装	月曜日	12月19日(月)	
	火曜日	12月20日(火)	
	木曜日	12月22日(木)	
燃やせないごみ	月曜日	1・3週	12月26日(月)
		2・4週	12月26日(月)
		1・3週	12月27日(火)
	火曜日	2・4週	12月27日(火)
		1・3週	12月29日(木)
	木曜日	2・4週	12月29日(木)
		1・3週	12月30日(金)
	金曜日	2・4週	12月30日(金)
		1・3週	12月30日(金)
	資源ごみ(缶、ビン、乾電池、ペットボトル、蛍光灯、ダンボール・紙製容器、紙パック) ※収集する資源ごみの種類は、地域によって異なります。		12月28日(水)

※青字の日は、年末特別収集を行います。

◆年始

全地区 1月4日(水)から通常どおり収集します。

粗大ごみの戸別収集

12月10日(土)以降の申込は、年内に戸別収集できない場合があります。ご理解とご協力をお願いします。

申込先 収集資源センター
☎35-0052

し尿のくみ取りはお早めに

年末は、し尿くみ取りの申込が多くなります。早めに許可業者へ申し込んでください。

福井・美山地区

◆年末 12月30日(金) 12時まで
◆年始 1月4日(水)から
《許可業者》

・福井環境事業(株) ☎36-4463
・(株)相互環境公社 ☎33-1338

越廼・清水地区

◆年末 12月30日(金)まで
◆年始 1月5日(木)から
《許可業者》

・(有)ニュークリーン公社 ☎0778-34-5512

市の駐車場の営業時間

駐車場	電話番号	営業時間
大手駐車場(市役所横)	☎20-5686	24時間
大手第2駐車場(ホテルフジタ福井地下)	☎20-5688	7:30～23:00
本町通り地下駐車場(福井銀行本店南側)	☎20-5760	7:30～翌1:00
路上駐車場(中央公園東側・北側)	☎20-5689	24時間
フェニックス・プラザ自動車駐車場	☎20-5065	7:30～22:30 ※12月31日(土)～1月3日(火)は休業します。
花月駐車場(市民福祉会館前)	☎20-5687	7:30～24:00

年末年始は、通常どおり営業します。(フェニックス・プラザ自動車駐車場を除く)

市民課窓口

12月29日(木)～1月3日(火)は休みです。自動交付機も停止します。

市民課、各総合支所市民福祉課、各サービスセンター・連絡所の年内の窓口業務は、12月28日(水)までです。なお、12月29日(木)～1月3日(火)の婚姻や出生、死亡などの戸籍届出は、当直窓口(市役所本館地下1階、各総合支所)で受け付けます。

《当直窓口》
市役所 ☎20-5244
美山総合支所 ☎90-1111
越廼総合支所 ☎89-2111
清水総合支所 ☎98-2001



このコーナー「World ふくい」では、国際交流、国際協力、多文化共生をテーマに、「世界の中の福井」を実感できる話題を紹介していきます。

韓国水原市との友好都市提携10周年を記念し、福井市の市民訪問団の皆さんが、10月上旬に水原市で開催された水原華城文化祭に参加しました。文化祭では、ヨサコイ公演やおろしそば試食会、福井市広報ブースの設置、ふくい市民国際交流協会による市民パレードでの民踊披露など、さまざまな文化交流を行いました。

水原華城文化祭開幕式ヨサコイ演舞



ヨサコイチーム「新一筆啓上♡宝船」と、8月に来福した水原市ジュニア大使が、華城文化祭開幕式で演舞を披露しました。

演舞できて、本当に光栄でした。水原の子どもたちがとても頑張ってくれ、会場からの声援も驚くほどすごく感動しました。福井市とヨサコイを十分PRできたと思います。一生懸命に準備し、心配りをしながら事業を進めてくれた、両市関係者に感謝します。



代表 大西 絹子 さん

おろしそば試食会

越前みやまそば元気の会の職人が参加しました。「香りやコシが違う」、「本場の職人はすごい！」と大好評でした。



そば試食会の長蛇の列

福井市広報ブース

観光パンフレットの配布や浴衣着付けを行いました。「浴衣カワイイ!」、「福井へ行きたい!」などの歓声上がり、現地の新聞にも紹介されました。



朝倉氏遺跡タペストリー前で記念撮影

問い合わせ 市民協働・国際室 ☎ 20-5300



ロバ

ロバは非常に厳しい条件のもとで働くことができるため、世界各地で飼育されています。また、民話にもよく登場するおなじみの動物です。日本においても、日本書紀などに外国から入った記録がありますが、家畜としては普及せず、現在でもその飼育頭数は非常に少ないです。そのためか、ロバはポニーと間違われることが少なくありません。

ロバは、ウマ科の中では最も小型ですが、力は強く、記憶力も優れています。別名「ウサギウマ」とも呼ばれ、ウサギのように長い耳が特徴です。たてがみが短く、ひづめが小さいところも、ポニーと違う点です。

当園では、メスのロバのマロン（25才）を飼育しています。高齢で、とてもゆっくりと歩き、天気の良い日には、芝生広場に出て芝を食べたり、寝ていたり、とてもマイペースです。機嫌のよいときには近くに寄ってきたりします。ぜひ見に来てくださいね。



ロバのマロン

問い合わせ 足羽山公園遊園地 ☎ 34-1680



師走のまちを歩く

今年も残すところあと1か月となりました。この時季は、師走の慌しさについ見落としがちになりますが、まちなかの冬はたくさん色で彩られています。今回は、そんな色を探すまちあるきを試みましょう。

まず福井の冬を代表する越前ガニやセイコガニの赤はすぐに思い浮かびます。今年はもう食べた、食べてないいろいろな会話が聞こえてきます。

また、冬は新そばが出回ります。緑の色が強く香り高いそばで体を暖めたら、暗くなったまちを歩いてみます。まちなかを彩るイルミネーションには、青、赤、白とさまざまな色があり、冷たい空気を暖かく照らしています。ほかにも、冬の定番である水ようかんの小豆色、水仙の白と黄色も福井の冬の色と言えるのではないのでしょうか。

いろいろなお店で福井の冬の色を探してみるのも、まちあるきの楽しみの1つです。そこには、福井で暮らす人たちが昔から紡いできた文化を見ることができるのではないのでしょうか。

問い合わせ 中心市街地振興課 ☎ 20-5677

1700万年前のカキ



アツガキの化石

- 🐼 お腹がすいたな～。
- 🐼 それじゃあ、このカキでも食べる？
- 🐼 わ～、大きいね！どこでとれたの？
- 🐼 福井市の国見岳周辺よ。
- 🐼 山でカキがとれるの？
- 🐼 実はこれ、約1700万年前のカキの化石なの。
- 🐼 へえ～。カキフライにしたら1個でお腹がいっぱいになりそうだね。
- 🐼 殻の内側をよく見て。殻の内側のスペースは狭いでしょ。
- 🐼 本当だ。殻が厚いだけなんだね。
- 🐼 そうなの。このカキは「アツガキ」というの。殻が厚くて敵になかなか食べられないものが生き残って化石になったみたいね。同じ二枚貝の仲間でも、このアツガキのようにじっと動かない代わりに厚い殻で身を守るものと、ホタテのように薄い殻を使って泳いで敵から逃げるものがあるのよ。
- 🐼 生き残る方法にもいろいろあるんだね。
- 🐼 そうよ。ぜひ自然史博物館でじっくり昔のカキを堪能してみてね。

問い合わせ 自然史博物館 ☎ 35-2844

とことん再発見 82



「日本の甲冑」

平安時代以降、日本独特の手法と構成で進化した甲冑。別名「具足」とも呼ばれ、頭、胴、手足の各部を守る装備が十分に備わっている、という意味があります。そこには「緘」と呼ばれる、鎧を構成する小さな板「小札」をカラフルな紐でつづる技法を

合戦がなくなった江戸時代には、実用を離れ、装飾性のみが強調された風潮がありますが、福井藩では専属の名工である明

はじめ、鉄を鍛える技術、革の加工、漆や染色、裁縫の技術など、多分野にわたる美術工芸の伝統技術が総合されています。甲冑は、本来は戦場で命を守るための防具であり、華美な装飾は不要ですが、武士たちにとっては戦場も立身のための舞台であり、「晴れ着」として自分を美しく勇壮に見せることにも力を注いだのです。

珍や岩井の手によって、実用性を兼ね備えた名品も生まれまし

■館蔵品ギャラリー

「松平家伝来の甲冑」

とき 12月27日(火)まで



松平春嶽所用・黄唐糸糸緘二枚胴具足 (福井市春嶽公記念文庫)

問い合わせ 郷土歴史博物館 ☎ 21・0489

Art な時間 鈴木千久馬「裸婦」(制作年不詳) 水彩

今回紹介する「裸婦」は、福井市出身の画家・鈴木千久馬(1894-1980年)が墨絵のようなタッチで描いた作品です。

頭部を左腕で支えながら横たわっているモデルを一筆書きのようにリズムカルに勢いをつけて描いているため、全体的にかすれた線で表現されています。また、女性の特徴である胸部や体の丸



みをうまく表現しています。モデルを描いている筆の動きを詳しく見てみると、5回程度の

筆の動きで描かれていることがわかります。特に左胸部下から足、臀部、右腕、右胸部を一筆でさらさらと描いていますが、モデルの全体的なフォルムを的確に捉えており、確かなデッサン力があるからこそできる表現と言えます。

また、画面の淵を濃い色で描くことで、かすれた筆使いで描かれたモデルとの対比ができるとともに、画面の余白と黒一色による色のコントラストが、見るものに強い印象を与えます。鈴木は、若い頃は黒い色を好んで使い、晩年は白い色を好んだと語っており、この作品からは鈴木が好んだ色合いによる構成も感じることができます。

問い合わせ 市美術館 ☎ 33-2990

お知らせ

information

暮らし

12月検針分の都市ガス料金

料金課（ガス） ☎ 20-5613

使用量区分	0㎡から 20㎡まで	20㎡を超え 100㎡まで	100㎡を超え 200㎡まで	200㎡を 超える場合
基本料金 (1か月あたり)	525円	682円	1,207円	2,352円
従量料金単価 (1㎡あたり)	218.82円	211.47円	206.11円	200.65円

※従量料金単価は原料費調整額(+2.52円)適用後の単価です。

冬季の水道使用の 注意とお願い

料金課（水道） ☎ 20-5621

冬季の水道の使用については、次のことに注意とご協力をお願いします。

いします。

・水道水を融雪に使用すると、思った以上に水道料金が高額となることがあるので注意してください。

・降雪があった場合は、メーターボックス周辺の除雪をお願いいたします。多量の積雪などによりメーターが見られない場合は、前年の使用実績などを基に水量を認定することがあります。

・冬季は、凍結などによる水道管の破裂や漏水が起こりやすくなります。むき出しの配管には布を巻くなどの対策をしてください。

地下水の節水に ご協力ください

環境課

☎ 20-53900

毎年冬になると、融雪のために大量の地下水が使われます。過度な地下水のくみ上げは、地盤沈下や井戸枯れを引き起こします。

地盤沈下を防ぎ、地下水資源を保全するため、地下水の節水を心がけましょう。

河川への油流出事故 防止のお願い

環境課

☎ 20-53900

近年、河川への油の流出事故が多く発生しています。油は河川の水質や水生生物に影響を及ぼすおそれがあるほか、河川の水を利用しての上水道や農業などへの被害も心配されます。事故をなくすために、次のことに注意しましょう。

・燃料機器への給油中は、その場を離れない。

・冬場は雪の重みにより給油管が破損するおそれがあるので、ポイラーやストープ、農業機械などの油の貯留タンクやその配管などを定期的に点検・整備する。

・万一、油が漏れた時は、布な

どで拭き取り、水路などへの流出を防ぐ。

地方税の電子申告(エルタックス)をご利用ください

市民税課

☎ 20-53006

市では、エルタックスを利用した地方税の電子申告を受け付けています。地方税の手続きを、事務所などからインターネットで簡単に行うことができます。

利用時間 月～金曜日

8時30分～21時

※祝日、12月29日～翌年1月3日を除きます。

【利用できる手続き】

- ・個人住民税（給与支払報告書、特別徴収関連）
- ・法人市民税
- ・固定資産税（償却資産）

固定資産をお持ちの皆様へ

資産税課

☎ 20-5315

※詳しくは、エルタックスのホームページ（<http://www.eltax.jp/>）をご覧ください。
（知）地方税電子化協議会 ☎ 0570-0081459へお問い合わせください。協議会の受付時間は、エルタックスの利用時間と同じです。

◆償却資産の申告はお早めに
事業のために用いている機械や備品などの減価償却資産を所有している個人事業者または法人は、平成24年1月1日現在の資産状況を1月31日(火)までに申告してください。
期限の間近になると窓口が大変混雑しますので、早めに申告してください。

提出先 市役所本館2階
資産税課

※詳しくは、償却資産係までお問い合わせください。
◆家屋の取り壊しなどの際はご
連絡を

家屋を取り壊した時や新築・増築した時、そのほか土地の地目や使用状況に変更があった時は、ご連絡ください。
※詳しくは、家屋・土地係までお問い合わせください。

12月11日(日)～20日(火)

『年末の交通安全市民運動』 を実施します

取組事項

- 飲酒運転の根絶
- 雪寒期の交通事故防止



- 子どもと高齢者の交通事故防止
- すべての座席のシートベルトとチャイルドシートの正しい着用の徹底

※自転車乗用中の携帯電話の使用や傘差し、イヤホンの使用などはやめましょう。

交通安全課 ☎ 20-5387

福祉

健康

子ども手当の申請は

お済みですか

子ども福祉課 ☎20・541-2

平成23年10月からの子ども手当を受け取るためには、今まで子ども手当を受給していた人も申請が必要です。

9月30日時点で、子ども手当を受けていた人には、既に申請書を郵送しています。

また、10月1日以降に子どもが生まれた人や、他市町村から転入し対象となる子を持つ人には、原則として申請日の翌月分から支給します。申請が遅れた場合は、手当を受給できない月が生じることがあります。

いずれの場合も、早めに申請してください。

対象 日本国内に居住する中学校修了（15歳になった日）以後の最初の3月31日）までの子どもを養育している人

持ち物 印鑑（スタンプ印は不可）、申請者名義の普通預貯金通帳、申請者の健康保険証

※公務員は職場で申請してください。

地域で支えあう

まちづくり講演会

市保健センター ☎28・12556

FAX 28・3747

地域での「つながり」が希薄化している現在、家庭や地域の中で安心して生活できる地域づくりについて考えてみませんか。

とき 平成24年1月14日(出) 13時30分～15時30分

※受付は13時からです。

場所 県生活学習館 多目的ホール (下六条町)

対象 市内に住む人

内容 ・元気体操21(13時30分～) ・講演 (14時～) (テーマ) 「地域で支えあう健康づくり」

講師) 諏訪中央病院 名誉院長 鎌田 實氏

定員 700人程度

参加費 無料

申込 1月10日(火)まで電話またはFAX受付

※氏名、電話番号をお知らせください。

無料受診券で健康診査を受けましょう

市保健センター ☎28・12556

大腸・子宮頸・乳がん検診および歯周疾患検診の無料受診券の有効期限が近づいています。まだの人は、早めに受診しましょう。

検診名	有効期限	対象年齢	
		(平成24年4月1日時点)	
大腸がん	平成24年3月16日	41・46・51・56・61歳	
子宮頸がん	平成24年3月16日	21・26・31・36・41歳	
乳がん	平成24年3月16日	41・46・51・56・61歳	
歯周疾患	平成24年2月29日	40・50・60・70歳	

※対象者には通知しています。歯周疾患検診の対象年齢は平成24年3月31日時点です。

健康相談会

市保健センター ☎28・12556

とき 平成24年1月11日(水) 12時30分～15時30分

場所 市保健センター

対象 生活習慣病予防や健診結果についての相談を希望する人

内容 ・希望者に脂質・血糖値の血液検査 (12時30分～) ・生活習慣病予防と栄養の話 (13時10分～) ・個別相談 (14時～)

相談医 福井中央クリニック 笈田 耕治氏

定員 15人(先着順)

参加費 無料

※血液検査には、1項目あたり400円が必要です。

持ち物 健診結果など血液データがわかるもの

申込 随時、電話受付

※血液検査希望者は、申込時にお知らせください。

催し

企画展

「曙覧の住まいと暮らし」

曙覧記念文学館 ☎35・1110

残されている曙覧の歌や逸話、昔の地図などから、曙覧の住まいと暮らしの様子を紹介いたします。

とき 平成24年3月20日(木) 9時～17時15分

※入館は16時45分までです。

休館日 12月28日(水)～1月4日(水)

場所 曙覧記念文学館

観覧料 100円

※中学生以下、70歳以上、障がい者は無料です。

企画展

「ミヅ・MINO・みぞ ～高柳遺跡の溝展～」

文化財保護センター ☎35・1015

平成8年から発掘調査が行われた高柳遺跡では、さまざまな規模・性格の溝を検出しています。今回の展示では、「ミゾ」をテーマに高柳遺跡について紹介します。火おこしやアンギン編みなどの体験コーナーもあります。

とき 12月25日(日)まで 9時～17時

場所 文化財保護センター (渕4丁目)

入場料 無料



フェニックスシアター

映像文化センター ☎20・5030

とき 12月21日(水)

13時30分

ところ フェニックス・プラザ

3階 映像ホール

上演作品・ドキュメンタリー編

世界豪華鉄道の旅 アメリ

リカン・オリエンタル急

行ほか

定員 118人

入場料 無料

図書館の冬休み特別行事

市立図書館 ☎20・5000

みどり図書館 ☎34・8859

桜木図書館 ☎20・1530

清水図書館 ☎98・3820

美山図書館 ☎90・1700

◆クリスマスおはなしのついで

とき 12月17日(土)

14時～15時、

15時20分～16時20分

ところ 市立図書館

対象 3歳以上

内容・大型絵本「べりどべりの

おきゃくさま」

・紙人形劇「おおきなかぶ」

など

◆クリスマスのついで

「マカローリースをつくる」

マカローニを使って、クリスマス

スリースを作ってみませんか。
絵本の読み聞かせもします。

とき 12月24日(土)

14時～16時

ところ 清水図書館

対象 小学生

◆冬休みおはなし会

昔話や創作のおはなしを語り

ます。

とき	じかん	ところ
12月25日(日)	14:00～14:30	清水図書館
12月26日(月)	14:00～14:45	桜木図書館
12月27日(火)	11:00～11:30	美山図書館
12月28日(水)	14:00～15:00	みどり図書館
平成24年 1月 6日(金)	15:00～15:45	市立図書館

対象 5歳以上



Sweet Heart Party 2011 恋バスツアー 第3弾 「甘～い贅沢！エレガンスツアー」

男女共同参画・少子化対策室 ☎20-5353 FAX 20-5274

恋バスツアー第3弾では、セミナーなどでマナーやトークのスキルアップを図りながら、自然な出会いが生まれるようサポートします。

とき 平成24年2月4日(土)

【1回目】9時～13時30分 【2回目】13時～17時30分

【3回目】16時30分～21時

集合場所 福井市役所本館 正面入口

ところ Sincere Lily (中央1丁目) ほか

対象 市内に住むか通勤・通学する45歳以下の独身の人

定員 各回とも男女各24人(抽せん)

参加費 3,000円

申込 1月12日(木)(必着)までに、いずれかの方法で申し込んでください。

- ・ホームページ (<http://www.hagukumu.net/page/danjo/sweet2011.html>) 内にある参加申込フォームで申し込んでください。

はぐくむ.net

検索

- ・携帯電話でQRコードを読み取って、参加申込フォームで申し込んでください。

《携帯電話用》<http://www.sweet-2011.com/>

- ・申込用紙に必要な事項を書いて、持参または郵送、FAXしてください。



- ※申込用紙は窓口や各公民館、公共施設などに置いてあるチラシの裏面にあります。また、ホームページからダウンロードすることもできます。電話、Eメールでの申込はできません。申込の際に、希望する回を選択してください。

申込先 〒910-8511 福井市役所 男女共同参画・少子化対策室



教室・講座

市民公開講座

「環境問題のウソと本当の話」

中央公民館 ☎20・5459
FAX 20・1538

とき 平成24年1月19日(木)

14時～16時

ところ アオッサ

研修室601A・B・C

対象 市内に住むか勤める人

講師 中部大学 総合工学研究
所 教授

所 教授

定員 200人(抽せん)

参加費 無料

申込 1月10日(火)(必着) までに、はがきまたは窓口(ア
オッサ5階)、電話、F
AX、Eメールで、郵便
番号、住所、氏名、電話
番号をお知らせください。

申込先 〒910-0858
福井市手寄1丁目4-1
アオッサ 中央公民館
「市民公開講座」係
《Eメール》
cyuou-k@mx1.fctv.ne.jp



武田 邦彦 氏

日本書紀を読む

連続講座「雄略天皇紀」1

郷土歴史博物館 ☎21・0489

とき 12月25日(日)

13時～17時

ところ 郷土歴史博物館

講師 主任 角鹿尚計

定員 60人(先着順)

参加費 無料

持ち物 筆記用具

申込 当日、会場受付

パソコン基礎講座

「はじめてのパソコン」

映像文化センター ☎20・5030

とき 平成24年1月17日～2月

1日の毎週火・水曜日

〈全6回〉

18時30分～20時30分

ところ フェニックス・プラザ

3階メディア実習室

対象 市内に住むか勤める人で、
パソコンを始めた人

内容 パソコンの起動、文字入
力、インターネット体験
など

※ウインドウズビスタを使
用します。

定員 20人(抽せん)

受講料 7000円(教材費含む)

申込 12月27日(火)まで窓口また
は電話受付

男女共同参画・

子ども家庭センター各種教室

男女共同参画・子ども家庭センター
☎20・1537 FAX 20・1538

◆わたしサイズで作る「世界に
ひとつだけのマイ箸」

自分の手に合うサイズの箸を
親子で作ってみませんか。

とき 平成24年1月15日(日)

10時～11時30分

ところ アオッサ6階

工作実習室

対象 小学生とその保護者

※保護者は、市内に住むか
勤める人に限ります。

講師 factory 宮保 克行 氏

定員 10組(抽せん)

参加費 1人500円(材料費)

締切 1月5日(休)(必着)

◆市民企画講座「おもちゃ交換
会『かえっこバザール』&
おとっさんとつくっちゃえ!

『バルーン飛行機』

いらなくなったおもちゃを、
友達のおもちゃと交換しませ
んか。また、ビニールの傘袋で飛
行機を作って遊びます。

とき 平成24年1月15日(日)

10時～12時

ところ アオッサ6階

レクリエーションル
ムA・B

対象 3歳～就学前までの子と
その保護者

※保護者は、市内に住むか
勤める人に限ります。

講師 パパHANDS
喬 豊

代表

岡田 健治 氏

定員 30組(抽せん)

参加費 無料

持ち物 交換したいおもちゃ、エ
コバック、動きやすい服

締切 1月6日(金)(必着)

※おもちゃ交換会は、当日でも
参加できます。

◆ストレスマネジメント～スト
レスと上手につきあう方法～

ストレスを受けやすいタイプ
や職場でのストレス対処法につ
いて学びませんか。

とき 平成24年1月21日(土)

10時～11時30分

ところ アオッサ

研修室601B・C

対象 市内に住むか勤める人

講師 産業力ウンセラ
中村 まゆみ 氏

定員 30人(抽せん)

参加費 無料

締切 1月11日(水)(必着)

◆男の料理「味噌作りに挑戦」

無添加で安全安心な手作り味
噌の仕込みを体験してみませ
んか。仕込んだ味噌(2キ)は持

ち帰ることができます。

とき 平成24年1月22日(日)

10時～12時

ところ アオッサ6階

調理実習室

対象 市内に住むか勤める男性

内容・味噌作り
・具だくさんの味噌汁
・野菜の酢漬けなど

講師 食のよろず研究所
出倉 弘子 氏

定員 24人(抽せん)

参加費 1200円(材料費)

持ち物 エプロン、三角巾、手拭
き用タオル

締切 1月11日(水)(必着)

◎いずれも…

申込 各締切日までに、窓口(ア
オッサ5階)または郵送、
電話、FAXで、講座名、
住所、氏名、性別、年齢
または学年、電話番号を
お知らせください。

※市少子化対策・子育て
サイト「はぐむ.net」
(http://www.hagumu.
net/)内にある参加申込
フォームからも申込でき
ます。

申込先 〒910-0858
福井市手寄1丁目4-1
アオッサ 男女共同参画・
子ども家庭センター

足羽ふれあいセンター 後期教室

足羽ふれあいセンター ☎ 34-8769
長寿福祉課 ☎ 20-5400

教室名	とき	曜日	じかん	定員(人)	回数	受講料
楽しく減量してみよう	1/16~3/19	月	13:30~15:30	20	10	2,600円
月ヨガ	1/16~3/19		18:30~19:20	60	10	2,600円
Zumba	1/16~3/19		19:30~20:30	50	10	2,600円
楽しくステップ	1/11~3/28	水	13:30~14:30	29	12	3,120円
ソフトヨガ	1/12~3/15	木	10:30~11:30	50	10	2,600円
スピロ健美体操	1/6~3/30	金	14:00~15:00	30	10	2,600円

※各教室とも先着順です。

平成24年1月20日(金)、2月17日(金)、3月16日(金)は休講します。

ところ 足羽ふれあいセンター

対象 市内に住むか勤める人

申込 12月15日(木)9時から足羽ふれあいセンターで窓口または電話受付

親子工作実験教室

「ふしぎびっくり 空気バズーカ砲を作ってみよう」

治水記念館 ☎ 33-0278
河川課 ☎ 20-5492

穴の空いたダンボールの中を煙で満たし、両手で側面をたたくと、リング状の煙が遠くまでまっすぐ飛んでいきます。この空気砲の秘密を、実験や観察で解明してみませんか。

とき 平成24年1月8日(日)
13時30分~14時30分

ところ 治水記念館(種池2丁目)

対象 子どもとその保護者

定員 24組(先着順)

参加費 1組 200円(材料費)

申込 12月15日(木)から治水記念館で電話またはEメール受付

※氏名、電話番号をお知らせください。
《Eメール》chisui@mx2.fctv.ne.jp

フェニックス・プラザ 第4期教室

フェニックス・プラザ トレーニングルーム ☎ 20-5060
行政管理室 ☎ 20-5230

教室名	とき	曜日	じかん	定員(人)	参加費
健康体操教室	1/16~3/26	月	10:00~10:45	25	1回 260円 (トレーニングルーム 利用料) ※お得な利用回数券11枚 つづり(2,600円)も あります。
かんたんピラティス	1/16~3/26		11:00~11:45		
寒さに負けない健康フラダンス	1/16~3/26		14:00~14:45		
お腹すっきり!楽しいエアロビクス教室	1/16~3/26		19:00~19:45		
きれいYOGA	1/10~3/27	火	9:30~10:15		
かんたんエアロビクス(1)	1/10~3/27		10:30~11:15		
24式太極拳教室	1/10~3/27		14:00~15:00		
癒しのYOGA	1/10~3/27	19:30~20:15			
梅花扇太極拳教室	1/11~3/21	水	10:00~11:30		
すっきりピラティス	1/11~3/21		13:00~13:45		
ZUMBA(1)	1/11~3/21		14:00~14:45		
ピラティス&YOGA	1/11~3/21		19:30~20:15		
おまかせ健康体操	1/12~3/22	木	9:30~10:15		
ZUMBA(2)	1/12~3/22		10:30~11:15		
さわやかヨガ	1/12~3/22		13:30~14:15		
楽しいエアロビクス	1/12~3/22		19:00~19:45		
やさしいYOGA	1/12~3/22		20:00~20:45		
お腹すっきりピラティス入門	1/13~3/23	金	10:00~10:45		
かんたんエアロビクス(2)	1/13~3/23		11:00~11:45		
にこにこエアロビクス	1/13~3/23		14:00~14:45		
からだポカポカYOGA	1/7~3/24	土	10:00~10:45		
かんたんエアロビクス(3)	1/7~3/24		13:30~14:15		

※各教室とも先着順です。定員に達した場合は、キャンセル待ちになります。祝日は休講します。

ところ フェニックス・プラザ トレーニングルーム

対象 市内に住むか勤める人

申込 当日、開始時間の1時間前からトレーニングルームで受付

※中学生以下、子ども連れの方は受講できません。教室開催時でもトレーニングルームは常時利用できます。

募集

「まちなか住宅」設計コンペ 作品募集

住宅政策課 ☎20・5570

まちなかの人口増加につなげるため、狭小敷地での住宅の提案（設計図）を募集します。
テーマ「まちなか居住を愉しむ二世帯が暮らす家」

応募要件

- 【建築士部門】
1・2級建築士、木造建築士のいずれかの資格を有する人
- 【一般学生部門】
高校生以上の学生

※建築士の資格の有無は問いません。

申込

【応募登録】
12月28日(木)まで

【作品受付】
平成24年1月4日(水)～
2月6日(月)

賞

- 【建築士部門】
最優秀賞1点(賞金10万円)、優秀賞1点
- 【一般学生部門】
最優秀賞1点(賞金3万円)、優秀賞1点

※申込方法など、詳しくはホームページ
(<http://www.city.fukui.lg.jp/d380/jutaku/index.html>)をご覧ください。

公民館主事募集

生涯学習室 ☎20・5361

委嘱期間 平成24年2月1日～
平成26年3月31日

勤務時間 1週間あたり35時間

休日 月曜日、祝日、第3日曜日ほか

勤務場所 春山公民館

勤務内容 公民館に関する事務など

賃金 月額15万8700円

次の方すべてに該当する人

- ・市内に住所を有する人
- ・高等学校卒業程度の学力を有する人
- ・パソコンの基本的な操作ができる人

募集人数 1人

申込 12月26日(月)(必着)までに、申込用紙に必要事項を書いて、郵送または持参してください。

※申込用紙は、生涯学習室または春山公民館にあります。また、ホームページ(<http://www.city.fukui.lg.jp/d620/syougai/index.html>)からダウンロードすることもできます。

※詳しくは、募集要項をご覧ください。

申込先 〒910-8511 福井市役所生涯学習室

お問い合わせ先 ☎910-8511

その他

「一乗谷あさくら水の駅」ふれあい情報館などを冬期間休館します

農村整備課 ☎20-5440

一乗谷あさくら水の駅のふれあい情報館および水車小屋、屋外便所を冬期間休館します。

休館期間 12月29日(木)～平成24年2月29日(水)

福井市市民栄誉賞を贈呈しました

行政管理室 ☎20-5230

清水智信選手は、8月31日にプロボクシング(WBAスーパーフライ級)の世界王座を獲得しました。

福井市出身者として初めての世界チャンピオンとなり、市民に感動と誇りを与えたことや、過去の敗戦にもめげず3回目の挑戦で偉業を成し遂げ、夢を持ち努力することの大切さを青少年に教えたことなどから、市は10月29日(土)、福井市役所で、清水選手へ福井市市民栄誉賞を贈呈しました。

市民栄誉賞の受賞は、平成16年アテネパラリンピック金メダリストの高田稔浩選手に続いて2人目です。



記念の盾を受け取る清水選手

忘！新年会などの季節ですが、ちょっとお待ちください！ 政治家からの寄附は禁止されています

政治家が選挙区内の人にお金や物を贈ることは禁止されています。
有権者が求めてもいけません。



お歳暮や年賀	入学・卒業祝い	病気見舞い	秘書などが代理で出席する場合の結婚祝い
秘書などが代理で出席する場合の葬式の香典	葬式の花輪・供花	落成式・開店祝いの花輪	自治会の催し物への寸志や差し入れ
		贈らない! 求めない! 受け取らない!	
祭りへの寄附や差し入れ	地域の運動会などへの差し入れ		

ルールを守って、明るい選挙を目指しましょう！
選挙管理委員会事務局 ☎20-5545

平成23年度 福井市技能功労者表彰

労政課 ☎ 20-5321

市では、他の技能者の模範となるような優れた技能を持ち、後継者の育成や市の産業発展に貢献している人を表彰しています。



建築職
小澤 賢治 さん
(羽坂町)
㈱小澤工務店



ビーズ織り職
小林 千保 さん
(宝永3丁目)
織りビーズ工房 ちほ



菓子製造職
杉本 正廣 さん
(上北野1丁目)
(有)お菓子の泰鳳堂



土木技術職
高津 高志 さん
(美山大谷町)
(有)山田建設



造園職
寺澤 孝之 さん
(二の宮5丁目)
ガーデナー



左官職
中川 利美 さん
(渡町)
中川利美左官店



調理職
松田 昭成 さん
(若杉町)
㈱山田家



看板職
室田 訓司 さん
(問屋町4丁目)
(有)ヒノデ宣工社



管工事職
渡辺 和久 さん
(光陽1丁目)
合同設備工業㈱

年末年始の休館 (■は休館日)

施設名	電話番号	12月				平成24年1月				
		28日(水)	29日(木)	30日(金)	31日(土)	1日(祝)	2日(振休)	3日(火)	4日(水)	5日(木)
防災センター	☎20-5156	■	■	■	■	■	■	■	■	■
越前水仙の里温泉 波の華	☎89-7387	■	■	■	■	■	■	■	■	■
清水高齢者福祉センター	☎98-3821	■	■	■	■	■	■	■	■	■
男女共同参画・子ども家庭センター		■	■	■	■	■	■	■	■	■
子育て支援室	☎20-1540	■	■	■	■	■	■	■	■	■
相談室	☎20-1541	■	■	■	■	■	■	■	■	■
子育てママダイヤル	☎20-5775	■	■	■	■	■	■	■	■	■
愛宕坂茶道美術館	☎33-3933	■	■	■	■	■	■	■	■	■
橘曙覧記念文学館	☎35-1110	■	■	■	■	■	■	■	■	■
映像文化センター	☎20-5030	■	■	■	■	■	■	■	■	■
自然史博物館	☎35-2844	■	■	■	■	■	■	■	■	■
おさごえ民家園	☎34-3794	■	■	■	■	■	■	■	■	■
市美術館	☎33-2990	■	■	■	■	■	■	■	■	■
郷土歴史博物館	☎21-0489	■	■	■	■	■	■	■	■	■
養浩館庭園	☎21-2906	■	■	■	■	■	■	■	■	■
市立図書館	☎20-5000	■	■	■	■	■	■	■	■	■
みどり図書館	☎34-8859	■	■	■	■	■	■	■	■	■
桜木図書館	☎20-1530	■	■	■	■	■	■	■	■	■
清水図書館	☎98-3820	■	■	■	■	■	■	■	■	■
美山図書館	☎90-1700	■	■	■	■	■	■	■	■	■
伊自良の里資料館	☎93-2040	■	■	■	■	■	■	■	■	■
清水郷土資料館	☎98-3820	■	■	■	■	■	■	■	■	■
美山楽く楽く亭	☎96-4911	■	■	■	■	■	■	■	■	■
一乗谷朝倉氏遺跡(復原町並)	☎41-2330	■	■	■	■	■	■	■	■	■
フェニックス・プラザ	☎20-5060	■	■	■	■	■	■	■	■	■
市民福祉会館	☎20-5100	■	■	■	■	■	■	■	■	■
市研修センター	☎21-1120	■	■	■	■	■	■	■	■	■
東山健康運動公園	☎54-9190	■	■	■	■	■	■	■	■	■
市文化会館	☎20-5010	■	■	■	■	■	■	■	■	■
足羽ふれあいセンター	☎34-8769	■	■	■	■	■	■	■	■	■

※上記以外の施設の休館日は、各施設にお問い合わせになるか、ホームページなどでご確認ください。

1月の無料相談案内

内容	相談日	時間	場所・電話番号
法律相談	1月17日(火)	13時30分～16時30分 (相談日の8時30分から 電話予約、先着10人)	市民相談室 ☎20-5303
心配ごと相談	1月6日(金) 20日(金)	13時30分～16時 (1人につき30分まで)	市民相談室 (相談専用) ☎20-5544
人権悩みごと相談	1月11日(水) 25日(水)	13時30分～16時	市民相談室 (相談専用) ☎20-5544
行政相談	1月16日(月) 23日(月)	10時～12時30分	市民相談室 (相談専用) ☎20-5544
	1月17日(火)	13時30分～16時	美山公民館 ☎90-7111
	1月28日(土)	13時～16時	清水北公民館 ☎98-5477
消費生活相談	1月5日(木) 19日(木)	13時30分～16時	市民相談室 (相談専用) ☎20-5544
	1月12日(木) 26日(木)	13時30分～16時30分 (弁護士が同席・要予約)	消費者センター (フェニックス・プラザ1階) ☎20-5588
	毎週月～金曜日	9時～17時	
行政書士相談	1月18日(水)	13時～16時	市民相談室 (相談専用) ☎20-5544
	1月27日(金)	13時～16時 (外国人市民も対象)	
中小企業労働相談	毎週月・水・金曜日	8時30分～17時 (要予約)	労政課 ☎20-5321
事業者向け経営相談	毎週月・火・木・金曜日	9時～17時 (要予約)	マーケット戦略室 ☎20-5325
青少年悩み相談	毎週月～金曜日	8時30分～17時	少年愛護センター ☎26-4949 0120-57-4970
教育相談	毎週月～金曜日	9時30分～16時	チャレンジ教室 (古市3丁目) ☎56-4150
子育てママダイヤル	火曜日を除く毎日	9時～20時	男女共同参画・ 子ども家庭センター (アオッサ5階) ☎20-5775
子ども・女性相談	1月12日(木) 26日(木)	13時～16時 (前週金曜日までに要予約)	男女共同参画・ 子ども家庭センター (アオッサ5階) ☎20-1541
	1月12日(木)	9時～12時 (前週金曜日までに要予約)	
	1月11日(水) 21日(土)	13時～16時 (前週金曜日までに要予約)	
結婚相談	1月15日(日)	13時30分～15時30分 (要予約)	子ども福祉課分室 (会場：アオッサ503会議室) ☎20-5696
ことばの発達相談	1月7日(土) 21日(土)	9時～12時 (要予約)	ことばの教室 (市民福祉会館内) (申込先：児童福祉課 ☎20-5435)
NPO市民活動相談	1月19日(木)	14時～17時 (要予約)	NPO支援センター (アオッサ5階) ☎97-5065

※相談日が祝日の場合は休みです。ただし、男女共同参画・子ども家庭センターの相談は祝日も行います。

養浩館庭園を特別開園します

養浩館庭園 ☎21-2906

文化課 ☎20-5367

福井藩主松平家の別邸であった養浩館庭園で、正月のひとときを過ごしてみませんか。当日の入館料は無料です。

と き 平成24年1月3日(火)
10時～16時

※駐車場は、庭園東側の臨時駐車場(10台)をご利用ください。



福井市行政チャンネル(ケーブルテレビ092ch) ふくチャンネル 番組情報



番組名	内容	放送期間
いきいき情報 ふくい	みんなで投票しよう～福井市長選挙～	12/15まで
	創り、守り、育もう 市内の美しい景観	12/23まで
	フラトン文化交流大使ホームステイ	12/16～12/31
ビデオライブラリー	最新ガス機器を使った簡単料理⑤	12/24～1/8
	くらしの講座「放射線の基礎知識」	12/31まで 前編 10時30分～18時30分～ 後編 15時30分～22時30分～
市役所情報局	こんにちは市民の時間です(まちづくり)	12/15まで
	ふくいガールへの道	12/16～12/31
ズームアップまちづくり	NPO大喜利	12/15まで
	特選前そば連合	12/16～12/31
週間市役所	市役所での1週間の出来事	毎日 ※毎週土曜日更新

※放送時間や内容など、詳しくはホームページ(<http://www.city.fukui.lg.jp/d120/kohou/catv/index.html>)またはケーブルテレビチャンネルガイド「けーぶるちゃん。」(美山地区を除く)をご覧ください。内容は、変更する場合があります。

1月の福井けいりん

岸和田F I	場外	1月1日(祝)～3日(火)
立川G III	場外	1月4日(水)～7日(土)
和歌山G III	場外	1月8日(日)～11日(水)
松阪F I	場外	1月12日(木)、13日(金)
大宮G III	場外	1月14日(土)～17日(火)
玉野F I	場外	1月18日(水)～20日(金)
いわき平G III	場外	1月21日(土)～24日(火)
京都向日町G III	場外	1月26日(水)～29日(土)
奈良F I	場外	1月30日(日)～2月1日(火)

TV実況中継 ふくチャンネル(福井ケーブルテレビ、こしの国ケーブルテレビ) 議会中継・市長記者会見がある日は、放送しません。ご了承ください。テレドーム(結果) ☎0180-997-292～294

人口と世帯(前月比)

総数 269,049人
男 129,825人(-6)
女 139,224人(+73)

世帯数 97,121世帯(+98)

平成23年11月1日現在

12月の納税

固定資産税 3期
国民健康保険税 6期

納税は便利な
納税組合や口座振替で

「この社会 あなたの
税が生きている」



老杉耐雪 (1986年)

ふるさとを愛す

～豊田三郎画伯の
絵画から～



老杉耐雪

豊田三郎

大人が五人も根周りする神木。
中には八百年程と言う人がある大杉。
丈余の雪にもめげず、
天に向って剛直に聳ゆる大杉。
山の稜線に喫立する鎮の偉容、
氏は総て古来から勇気付けられ、
助けられ、大人になり又為る。

後編 集記

もうすぐクリスマス。この時季ならではの音楽や風景には、いくつになっても心躍らされます。今年のクリスマスは休日なので、1日中この雰囲気を楽しめそうですね。① 師走と言えば餅つき。つきたての餅はふっくらと滑らかで、女性の憧れである「もち肌」を実感します。また、熱々の餅を大根おろしと醤油でいただく「おろしもち」を味わえるのも楽しみです。②

毎年、年末は我が家に家族が揃います。今年は私にとって初の姪っ子が誕生しました。普段会える機会が少ないので、今年から年末が待ち遠しいです。③ 「心理的な時間の長さ」は年齢の逆数に比例する。というジャネの法則がある。今年も1年、とても早く感じた。若い頃のように新しい体験をして刺激を増やすことは、速い時間の流れを止めるように。④ 来年は、新しい体験を試してみようか。⑤



健康だより 「健康ふくい21」

インフルエンザを予防しよう

インフルエンザは、毎年12月から3月に流行する感染症の1つです。主に、感染している人のせきやくしゃみによって空気中に飛び散ったウイルスを周囲の人が吸うことにより感染します。また、手に付着したウイルスが、口や目などから体内に入り、感染することもあります。インフルエンザにかからないよう、予防対策を徹底しましょう。

インフルエンザにかからないために

- ・帰宅時は、手洗いで手や指など体に付着したウイルスを取り除く
 - ・空気が乾燥すると、のどの粘膜の防御機能が低下し、インフルエンザにかかりやすくなるため、適切な湿度（50～60％）を保つ
 - ・体の抵抗力を高めるため、十分な休養とバランスのとれた栄養摂取を心がける
 - ・万が一かかった場合の重症化を防ぐため、流行前にワクチンを接種する
- ※65歳以上の人には接種費用の補助制度があります。
- ・インフルエンザが流行してきたら、人込みや繁華街への外出を控え、やむを得ず外出する場合には、マスクを着用し、極力短時間で済ます

インフルエンザにかかったら

- ・早めに医療機関を受診する
- ・安静にして、睡眠を十分にとる
- ・水分を十分に補給する
- ・せきやくしゃみなどの症状がある時は、マスクを着用する
- ・無理をして学校や職場などに行かないようにする

(厚生労働省 インフルエンザQ&Aより)

