



部分日食を観望する家族〈自然史博物館（5/21）〉

- **ずっと住み続けたいと思える福井市をめざして 求む、新しいチカラ！**  
～平成25年4月採用予定の市職員（前期）を募集します～
- **6月23～29日は「男女共同参画週間」です**
- **フォトかわら版 めん羊の毛刈り、田植え体験、部分日食の観望会**

## 市職員 前期 採用試験(第1次試験)

平成25年4月に採用予定の市職員の採用試験を、**前期**試験と**後期**試験の2回に分けて実施します。

**試験日** 7月22日(日) 午前9時～

**試験会場** 福井大学 文京キャンパス

**申込** 申込書に必要事項を記入して、職員課へ郵送または持参してください。  
郵送の場合は、切手を貼った返信用封筒を同封してください。  
「ふくe-ねっと電子申請サービス」を利用して、インターネットからも申込できます。

**受付期間** 6月11日(月)～25日(月) (当日消印有効)

**申込書の入手方法**

○直接入手する方法

市役所本館1階総合案内、3階職員課および各総合支所振興課にあります。

○郵便による方法

封筒の表に「採用試験申込書(前期試験)請求」と朱書きし、返信用封筒を必ず同封してください。

※返信用封筒は、**角形2号(A4判が入る大きさ)**で、必ず返信先を書き、**140円切手を貼ってください。**

《請求先》 〒910-8511 福井市役所 職員課

○インターネットによる方法

ホームページ (<http://www.city.fukui.lg.jp/d120/syokuin/saiyo/index.html>) からダウンロードしてください。

### ◆大学卒業程度 (33人)

試験区分	採用予定人員		職務内容	資格など	生年月日 (下記の期間に生まれた人)
	一般	身体障がい者対象			
事務	9人	前期試験と後期試験(消防士を除く)を合わせた採用予定人員のうち若干名	一般事務などに従事	必要なし	昭和58年4月2日 ～平成3年4月1日  ※平成3年4月2日以降に生まれた人で、学校教育法による大学を卒業した人または平成25年3月31日までに卒業見込みの人を含みます。
	17人		一般事務などに従事(主に法律・経済等の専門的知識に関連する事務に従事)		
土木	5人		それぞれの試験区分に応じた専門的技術の業務などに従事		
建築	1人				
電気	1人				

※学歴は問いませんが、大学卒業程度の学力を必要とします。  
前期試験の中で複数の試験区分に申し込むことはできません。  
採用予定人員は変更することがあります。

### ◇身体障がい者の受験資格

各試験区分の資格要件のほか、次のすべてに該当する人

- ・身体障害者福祉法第15条に定める身体障害者手帳の交付を受けている人
- ・活字印刷文(文字の大きさは、このお知らせ文と同程度)による出題に対応可能な人
- ・介助者なしに受験、通勤および職務遂行が可能なる人

※後期採用試験では、事務一般(短大・高校卒業程度)、社会福祉士、保健師、学芸員(脊椎動物および古生物)、保育士、消防士の職種を募集する予定です。試験日は9月16日(日)で、受付期間は8月10日(金)～24日(金)を予定しています。詳細は、8月上旬に「市政広報ふくい」とホームページでお知らせします。

やる気あふれる皆さんの応募をお待ちしています!



問い合わせ 職員課 ☎ 20-5250

# ずっと住み続けたいと思える福井市をめざして 求む、新しいチカラ!

～平成25年4月採用予定の市職員(前期)を募集します～



Voice 1 事務職

市民協働・国際課 久保 真由美  
(2011年採用)

～関わった仕事が形になった時に  
達成感を感じます～

**Q. 福井市職員を目指そうと思った理由は?**

**A.** 幅広い業務に携わることができ、市民の皆さんの生活に密着した仕事ができると思ったからです。  
また、結婚・出産後なども安心して働ける環境が整っており、全力で仕事に取り組めることも魅力でした。

**Q. 福井市職員を目指す皆さんに伝えたいことは?**

**A.** 市役所は、幅広い知識や経験を得ることができる職場です。福井市をさらに住みよいまちにしていくために、一緒に頑張らしましょう。



米国フロン市の文化交流大使との会議

～愛着がある福井のために働くことに  
やりがいを感じます～

**Q. 福井市職員を目指そうと思った理由は?**

**A.** 福井市には海や山、川などのさまざまな地形があり、中心市街地には多様な交通網が形成されています。土木技術者として幅広い分野でまちづくりに貢献できると思い、福井市職員を目指しました。

**Q. 福井市職員になってよかったと思う時は?**

**A.** 自分が携わった事業によって、福井市がよりよいまちになったと感じた時です。  
また、市民の皆さんからお褒めの言葉をいただいた時に、大きなやりがいを感じました。



道路工事現場での監督業務



Voice 2 技術職

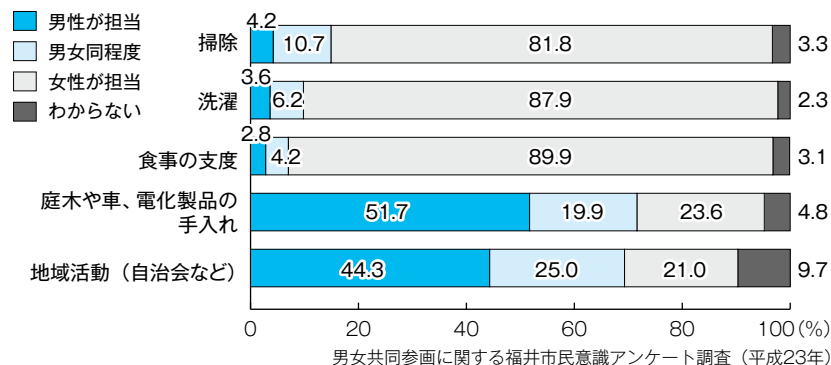
道路課 森本 雄大  
(2011年採用)

# 6月23～29日は 「男女共同参画週間」です

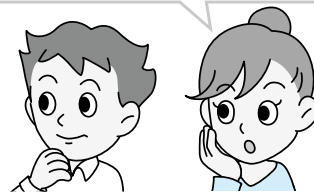
男女が互いを尊重し、性別に関わりなく個性と能力を発揮できる男女共同参画社会への理解を深める週間です。この機会に、男女がともに豊かな人生を送るためにはどうすればいいかを考えてみませんか。

## 市民アンケートから

Q. 家庭での男女の役割分担はどうなっていますか



「食事の支度」や「洗濯」などの日常的な家事は、主に女性が担っていることが多いのね。



「男性は仕事、女性は家庭」という考えは減ってきていても、実際はその傾向が強いんだね。

## 男女共同参画週間 関連行事

### ◆男女共同参画啓発パネル展

とき 6月23日(土)～7月1日(日)  
ところ アオッサ5階 ギャラリー

### ◆男女共同参画講演会・落語「笑う男女に福来たる！」

とき 7月1日(日) 13時30分～15時  
ところ アオッサ 研修室601  
参加費 無料

※講演会・落語は事前に申込が必要です。詳しくは、「市政広報ふくい」5月25日号（No.1373）3面をご覧ください。になるか、男女共同参画・子ども家庭センター（☎20-1537）へお問い合わせください。

## 福井市第4次男女共同参画基本計画を策定しました

この計画では、市民一人ひとりの意識改革に重点を置き、市民や市民組織、事業者、行政がそれぞれの役割を理解して、対等な立場で連携・協働しながら取り組む内容を示しています。

### 基本理念

家庭、地域、職場で男女がともに尊重される住みよいまち・ふくい

#### 市民

一人ひとりが互いの立場を尊重し、相手を思いやる気持ちを持つ

##### 【取り組み例】

- ・男女共同参画の意義を理解する
- ・一人ひとりの人権を尊重する

#### 市民組織

自らの活動の中で、男女共同参画の視点を持つ

##### 【取り組み例】

- ・構成員の誰もが個性と能力を生かすことができる活動を行う
- ・慣習や社会通念にとらわれない組織の運営を行う

#### 事業者

性別により差別されることなく、働きやすい職場になるよう、労働条件などの整備に積極的に取り組む

##### 【取り組み例】

- ・従業員の子育てや介護などの時間を確保するため、就労制度面の整備を進める
- ・セクシュアル・ハラスメントやパワーハラスメントを許さない職場環境づくりに努める

#### 行政

すべての事業を男女共同参画の視点で推進する。また、男女共同参画意識を啓発するための情報発信に努める。

##### 【取り組み例】

- ・国や県などとの連携を深め、男女共同参画に関する情報を収集し、その対策に努める
- ・誰もが能力を発揮できる職場をつくり、意欲と能力に応じて管理職への登用を進める

※詳しくは、ホームページ（<http://www.city.fukui.lg.jp/d210/danjo/index.html>）をご覧ください。

問い合わせ 男女共同参画・少子化対策室 ☎20-5353

## 毛刈りで「衣替え」

5月9日、足羽山公園遊園地でめん羊の毛刈りを行いました。毛刈りは、寄生虫などによる病気の予防や、夏の暑さ対策として毎年この時期に行っています。

この日は、市内外の保育園や幼稚園の園児約220人が訪れ、バリカンやはさみで毛が刈り取られる様子を見学。職員から羊毛を手渡されると、園児たちは刈り取られたばかりの毛の感触を楽しんでいました。

今回は、4歳のヒツジ「モコ」から5・4匹の羊毛が刈り取られました。この羊毛は、足羽山公園遊園地で7月に実施されるマスコット作りに利用されます。



大きなバリカンで毛を刈られるモコ

## 田植えに挑戦



泥にまみれながら作業する児童たち

5月14日と15日、一乗谷あさくら水の駅で田植え体験を行いました。子どもたちに農業や食への関心を高めてもらおうと毎年実施しているもので、今年は市内の小学校4校の児童約200人が参加。

14日は、順化小学校と日之出小学校の5年生86人が田植えを体験しました。児童たちは、地元の人たちの指導を受けながら、田に升目状の目印をつけ、苗の植え付けに挑戦。泥の感触に「気持ちいい」と歓声を上げたり、虫やカエルに驚いたりしながら、楽しそうに作業を行いました。

秋には児童たちが収穫を行い、学校の給食や家庭科の授業で使われます。

## 世紀の天体ショーを観望

7時33分頃の部分日食  
(自然史博物館撮影)



5月21日、自然史博物館で部分日食の観望会を行いました。

太平洋側では広い範囲で金環日食となりましたが、福井では太陽が9割以上欠ける部分日食となりました。太陽は6時19分頃から欠け始め、7時32分頃には食が最大となりました。

この日は、早朝から約800人が博物館を訪れ、テラスなどで専用のメガネや、日食の影が映し出される装置を使って観望を行いました。

会場では、訪れた人たちが興味深げに日食に見入ったり、三日月形の木漏れ日など日食時に起こるさまざまな現象を観察したりして楽しむ姿が見られました。



部分日食の影を観察する人々



このコーナー「World ふくい」では、国際交流、国際協力、多文化共生をテーマに、「世界の中の福井」を実感できる話題を紹介していきます。

## ジュニア大使活動報告

今回は、3月22～29日に姉妹都市である米国ニューブランズウィック市を訪れた、ジュニア大使の団長・田中梨華子さんの活動報告を紹介します。

### ジュニア大使

市では、国際社会を担う国際感覚豊かな人材を育むため、市内の中学1・2年生から毎年10人を海外の姉妹友好都市に派遣しています。今年度は、中国杭州市と韓国水原市への派遣を予定しています。

### 米国ニューブランズウィック市

福井市にとって最初の姉妹都市で、今年で提携30周年を迎えます。

人口の約半数を学生が占める、美しい学園都市です。



### ■米国ニューブランズウィックを訪れた感想は？



田中 梨華子 さん



地質学博物館を見学



小学校で書道を披露

ニューブランズウィック市長のお話を伺い、改めて姉妹都市交流の大切さを教わりました。学校訪問では、日本と違う授業の様子を見学でき、たくさんの生徒と交流もできて良かったです。ホームステイでは、文化や習慣の違いを肌で感じることができ、とても良い経験になりました。ジュニア大使の活動を通して、異文化の人に積極的に話しかけることの

大切さを学びました。今後は、国際人として活躍し、福井市の国際化にも貢献できるようになりたいです。

問い合わせ 市民協働・国際課 ☎ 20-5300



## 消費者トラブル Q&A

第3回

### 中高年が被害に！悪質な有料メール交換サイト

**Q** 突然、「金銭支援します」、「芸能人です」といったメールが携帯電話に届くようになり、出会い系サイトで「病気でつらい。お礼をするので悩みを聞いて」という市内の女性とメールを交換することになりました。何度もメールをやり取りして悩みを聞いていますが、お礼はまだ受け取っていません。サイトには既に利用料金として30万円も支払っています。だまされたのでしょうか。(60歳女性)

**A** 出会い系サイトのサクラ（会員のふりをしているサイトの社員など）にだまされていると考えられます。最近、40～60歳代の中高年齢層の被害が増えています。「お金をあげる」などのメールには気をつけてください。

この件は、消費者センターがカード決済代行業者と交渉を行い、クレジット払いの一部は返金されましたが、サイトは最後までサクラの存在を認めませんでした。

また、迷惑メールは法律で禁止されていますが、止めることは困難です。携帯電話の販売店などで、メール設定の相談をすることをお勧めします。

問い合わせ 消費者センター（相談専用）☎ 20-5588

## 読んで実践！安全・安心 Information No.3



防サイまもるくん

今回のテーマは、「風水害対策」。

梅雨になると、大雨や長雨などによって、河川の増水や土砂災害の危険が高くなるんだ。こんな時の備えについて説明するよ！

### 風水害に備えるポイント

- ・洪水ハザードマップなどで、地域の危険度を知る
- ・テレビやラジオ、インターネットなどで、気象・避難情報を迅速に入手する
- ・浸水などの危険が予想されたら、早めに避難する



### 【雨量・河川水位情報】

福井県河川・砂防総合情報のホームページ (<http://ame.pref.fukui.jp/>) をご覧ください。

### 【福井市洪水ハザードマップ】

ホームページ (<http://www.city.fukui.lg.jp/d380/kasen/hazardmap/index.html>) からダウンロードできます。

### 【災害情報メール登録】

下のQRコードを読み取ってください。



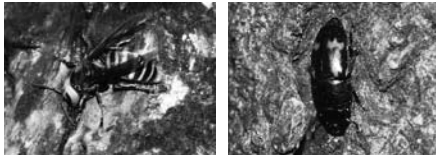
(スマートフォン用)

6月24日(日)に総合防災訓練があるよ。みんなで参加しよう！詳しくは、11面を見てね。



問い合わせ 危機管理室 ☎ 20-5234

樹液と昆虫



(オオスズメバチ(左)とヨツボシケシキスイ(右))

- 6月になって蒸し暑くなってきたね。
- 樹液が出ているコナラには、昼間はスズメバチが盛んに樹液をなめにやってきているわ。
- もう樹液が出ているんだね。ところで、樹液ってどうして出るの？
- クヌギの木では、シロスジカミキリやボクトウガという蛾の幼虫が木の中を食べて成長するんだけど、その時にできた傷が樹液の出る原因になると言われているわ。
- そこにスズメバチたちが集まるんだね。
- スズメバチが木をかじることで、傷口が広がって樹液の出る量は多くなり、さらに多くの昆虫が集まるようになるわ。例えば、このヨツボシケシキスイという甲虫よ。
- 大きなあごを持ったクワガタみたいな形の虫だね。
- そうね。この甲虫は、幼虫も成虫も樹液に依存して生活しているの。ボクトウガの幼虫は、餌として木をかじるだけでなく、樹液を出してヨツボシケシキスイのような小さな昆虫をおびき寄せて食べてしまおうと言われているのよ。
- へえ～！甘い樹液をわなにを使って獲物をおびき寄せるなんてすごいな～。
- これからの季節、樹液には昆虫が集まってさまざまドラマを見せてくれるわよ。でも、観察する時はスズメバチに注意してね。

問い合わせ 自然史博物館 ☎ 35-2844

とことん再発見 87



「東郷で見つけた南蛮風の兜」

平成5年、白山神社（東郷中島町）の床下から、一頭の兜が発見されました。写真から分かる通り、錆びがひどくところどころ欠けた状態ですが、2枚の鉄板を張り合わせて烏帽子の形にした、風変わりな兜であることが分かります。また、帽子の「つば」にあたる「庇」が兜

の全周にめぐらされているのは、安土桃山時代から江戸時代初期にかけて渡来した南蛮（スペインやポルトガル）の船が持ち込んだ帽子や兜の影響を受けていると考えられます。

徳川家康などの所持品として、西洋の騎士が身につけていた甲冑を改造・模造して作られた「南蛮胴具足」がありますが、この兜もそれに付属するものだったのかもしれない。

このような南蛮風の甲冑や兜が盛んに作られたのは、1600年の関ヶ原の戦い以降と言われています。この兜は、一体どんな武将が身に付けていたのでしょうか。



烏帽子形兜鉢 (白山神社旧蔵)

問い合わせ 郷土歴史博物館 ☎ 21-0489

たのでしょうか。

■館蔵品ギャラリー  
「兜〜さまざまなかたち〜」  
とき 6月17日(日)まで

Art な時間 企画展「シャガールのタピスリー展 二つの才能が織りなすシンフォニー」

この企画展では、20世紀を代表する巨匠マルク・シャガール（1887-1985年）とタピスリー作家のイヴェット・コキール＝フランス（1928-2005年）の、2人の信頼関係によって生まれた「シャガールのタピスリー」15点を中心に、その原画となった版画や下絵、油彩画を含む約50点を展示しています。



マルク・シャガール(右)とイヴェット・コキール＝フランス(左)

タピスリーは、日本語では「綴れ織り」という意味で、英語でいうタペストリーをフランス語読みしたものです。元来、タピスリーは、教会やお城などの壁に掛けられ、石造建築特有の冬の寒さや湿気などを防ぐといった実用的な使われ方をし

てきました。一方で、巻いて持ち運びができる芸術品としての役目も担い、絹や金糸、銀糸などを使った豪華なタピスリーなども制作され、身分を表すものとしても使われていました。このようにヨーロッパの文化的背景をもとに作られたタピスリーですが、日本では屏風や劇場の舞台にある緞帳などがそれに相当するでしょう。

展示してあるタピスリーは繊細かつ緻密に作られており、シャガールの絵画世界を実に高い次元で再現しています。芸術性の高い大きなタピスリーの前で、ゆったりとしたアートな時間をお過ごしください。

■企画展「シャガールのタピスリー展 二つの才能が織りなすシンフォニー」

とき 7月16日(祝)まで

問い合わせ 市美術館 ☎ 33-2990

## 6月検針分の都市ガス料金

料金課（ガス） ☎ 20-5613

使用量区分	0㎡から 20㎡まで	20㎡を超え 100㎡まで	100㎡を超え 200㎡まで	200㎡を 超える場合
基本料金 (1か月あたり)	525円	682円	1,207円	2,352円
従量料金単価 (1㎡あたり)	220.13円	212.78円	207.42円	201.96円

※従量料金単価は原料費調整額（+3.83円）適用後の単価です。

## 不法投棄のない、美しい まちをつくりましょう

清掃清美課 ☎ 20-5377

ごみの不法投棄は、美しい自然を壊し、地域の景観を損ないます。

土地・建物の所有者や管理者

は、看板の設置やあき地の草刈りなどを行い、不法投棄されない環境をつくりましょう。  
また、不法投棄を防止するためには、市民の皆さんの監視が欠かせません。不審者や見かけない車に注意して、地域の人たちと協力しながら、美しいまちをつくりましょう。

## 福祉

### 障がい者等相談

障害福祉課 ☎ 20-5435

#### ◆福井市障害者相談員

福井市障害者相談員は、障がい者とその家族のさまざまな経験や情報を生かし、当事者の目線に立った相談・支援を行っています。

市内では、身体障害者相談員43人、知的障害者相談員9人が活動していますので、気軽に相談ください。

※相談方法など、詳しくはお問い合わせください。

#### ◆福井市福祉団体障害者等相談

それぞれの障がいに合わせて相談を、当事者同士で気軽にすることが出来ます。

とき	じかん	ところ	対象	申込先
毎週月～金曜日 (祝日を除く)	10:00～ 16:00	市民福祉会館2階	肢体・聴覚・視覚・内部に障がいがある人やその保護者	福井市身体障害者福祉連合会 ☎・FAX 20-6007
毎週月～金曜日	8:30～ 17:00	農と地域のふれあいネットワーク事務所内 (大東2丁目)	知的障がいがある人やその保護者	(特)福井市手をつなぐ育成会 ☎・FAX 52-8765
毎週日曜日	13:00～ 17:00	高志福祉会ハートワーク2階 (米松1丁目)	精神障がいがある人やその保護者	福井市精神保健福祉家族会あすわ会 ☎ 53-9303
随 時		永井建築設計事務所内 (宝永1丁目)	発達障がいがある人やその保護者	JDDネット福井 ☎ 27-7153

※事前に電話またはFAXで申し込んでください。

## 児童手当の現況届を提出してください

子ども福祉課 ☎ 20-5412

現在、児童手当を受給している人は、平成24年6月1日現在の家庭や勤務の状況を記入した現況届の提出が必要です。5月末に送付した現況届の用紙に必要事項を記入し、必要書類を添えて持参または郵送してください。

また、平成24年1月2日以降に福井市に転入した人は、平成24年度の児童手当用所得証明書が必要です。平成24年1月1日に住んでいた市区町村で取得して、現況届と併せて提出してください。

提出期限 6月29日(金)

提出先 〒910-8511 福井市役所 子ども福祉課

※未提出の場合は、平成24年6月分以降の手当を受給できません。

#### ◆所得制限が導入されます

平成24年6月分の手当から、所得制限が導入されます。対象世帯の手当月額額は、支給対象児童1人につき5,000円です。

現況届の提出後、所得制限限度額を超え、手当の月額が減額する世帯には通知します。変更がない世帯には通知しません。

## 特定健診受診キャンペーン

保険年金課（保険係） ☎ 20-5383

福井市国民健康保険の特定健診を受診した人の中から、抽選で賞品が当たるキャンペーンを行います。この機会に、ぜひ受診しましょう。

受診期間 5月1日～平成25年1月31日

対象 福井市国民健康保険に加入している40～74歳の人で、次のいずれかに該当する人

- 平成24年度の福井市国民健康保険の特定健診を受診した人
- 事業所健診などを受診して、結果票の写しを保険年金課へ提出した人
- ※ただし、福井市国民健康保険人間ドックを受診した人を除きます。

賞品 ・旅行券（5万円分）2人

- 福井市公共温泉施設ペア宿泊助成券（2万円分）5人
- 図書券（1,000円分）100人

発表 平成25年3月に抽選し、当せん者に連絡します。

※申込は必要ありません。

## 福井市戦・震災犠牲者 追悼式

地域福祉課 ☎20・54004

とき 6月28日(木)

10時50分～

ところ 足羽山西墓地

戦・震災犠牲者慰霊碑 塔前

※11時のサイレンに合わせて黙禱をお願いします。

現地には駐車場がありません。マイクロバスが、市役所を10時20分に出発しますので、ご利用ください。

## 福井市身体障害者 スポーツ大会

### スポーツ大会

福井市身体障害者福祉連合会

障害福祉課 ☎・FAX 20・60007

☎20・54335

レクリエーションや運動を通して、楽しみながら交流を深めませんか。

とき 7月8日(日)

9時30分～15時

ところ ちもり体育館(渕4丁目)

対象 市内に住む人で、身体に

障がいがある人

内容 アメトリゲーム、おたま

レースなど

参加費 3000円

※連合会員は無料です。

申込 6月28日(木)まで連合会で

電話またはFAX受付

※住所、氏名、電話番号をお知らせください。

## 障害児者スポーツ教室

福井県障害者スポーツ指導者協議会

障害福祉課 ☎・FAX 29・7920

☎20・54335

障がい児と障がい者を対象とした、初心者向けのスポーツ教室です。

とき	内容
6月30日(土)	フライングディスク、スカットボールII
7月22日(日)	カローリング、レクリエーションボッチャ
8月12日(日)	シャフルボード、オーバルボール
9月 9日(日)	ビーンボウリング、卓球バレー

申込 13時30分～15時30分

※受付は13時からです。

ところ ちもり体育館(渕4丁目)

対象 市内に住むか通勤・通学

する人で、障害者手帳を

持っている人

参加費 無料

持ち物 タオル、室内用シューズ

申込 当日、会場受付

## 介護者のつどい

(福井市社会福祉協議会)

長寿福祉課 ☎26・18553

☎20・54000

とき 7月10日(火)、12日(木)、

19日(木)

10時15分～16時

※19日は14時30分までです。

ところ 【10日】

すかっとランド九頭竜

※当日は、福井駅前5番のりばから無料送迎バスを運行します。

(9時30分発)

【12日】

美山森林温泉みらくる亭

※当日は、市役所から無料送迎バスを運行します。

(9時30分発)

【19日】

アオッサ

研修室601B・C

対象 要支援1・2および介護1～5の高齢者を在宅で介護している人

内容 介護者同士の意見交換、講習会、介護者の健康管理・相談など

※開催日によって一部内容が異なります。

定員 各40人(抽選)

参加費 5000円(昼食代など)

申込 6月25日(月)(必着)まで

に、申込書に必要事項を書いて送ってください。

※申込書は、長寿福祉課、

介護保険課、各総合支所市民福祉課、(福)福井市社会福祉協議会、各指定居宅介護支援事業所、各公民館にあります。

福井市春山2丁目7-15

(福)福井市社会福祉協議会

申込先 〒910-0019

健康

## 健康

### 健康栄養教室

### 「食べて改善!」

### コレステロール

市保健センター ☎28・12556

FAX 28・3747

とき 7月3日(火)

10時～12時30分

※受付は9時45分からです。

ところ 市保健センター

対象 市内に住む人

内容・栄養の話「コレステロールについて知ろう」(10時～)・調理実習(10時40分～)

定員 25人(抽選)

参加費 無料

持ち物 筆記用具、エプロン、三

角巾、手拭き用タオル

申込 6月20日(水)(必着)まで

に、往復はがきまたはFAX、Eメールで、住所、氏名、性別、生年月日、電話番号をお知らせください。

申込先 〒910-0853

福井市城東4丁目14-30

福井市保健センター

《Eメール》

hoken@city.fukui.lg.jp

## ふくい看護職就職相談会

(福)福井県看護協会・福井県ナース

センター ☎52・18557

市保健センター ☎28・12556

とき 6月30日(土)

12時30分～16時

※受付は15時30分までです。

ところ 福井県看護協会会館

(北四ツ居町)

対象・看護職の資格を持つ人

・看護学生

内容・求人担当者との個別相談

・非常勤職員の募集案内

参加費 無料

申込 当日、会場受付





美しいふるさとを創出し、花を愛する気持ちを育てるため、福井駅西口交通広場にフラワーカーペットとフラワータワーを展示します。約9,000株の花で作られた絵と塔を、ぜひご覧ください。

**と き** 6月22日(金)～7月6日(金)

※22日は15時からです。

**ところ** 福井駅西口交通広場

◆花の苗プレゼント

先着300人に花の苗5株を差し上げます。

**と き** 7月7日(土) 14時～

**ところ** 福井駅西口交通広場



◆写真募集

福井駅西口交通広場に設置したフラワーカーペットを撮影した写真を募集します。

**応募規定** 画素数が1280×960ピクセル以上のもの（1人2枚以内）

**応募要件** 市内に住むか通勤・通学する人

**申込** 6月22日(金)15時から7月5日(木)13時までに、Eメールの件名に「駅・花・彩・展写真応募」、本文に住所、氏名（ふりがな）、年齢、電話番号、フラワーカーペットの感想を記入し、写真を添付して送ってください。ただし、1通あたりの容量は2MB以内とします。

《Eメール》rinsui@city.fukui.lg.jp

**特典** 応募者の先着150人に、花の苗20株を差し上げます。

※1家族1セットのみです。

花の苗は、7月7日(土)13時～17時に福井駅西口交通広場で配布します。返信メールまたはそのコピーを提示してください。

※応募作品の著作権は、福井市に帰属するものとします。

応募作品は、ホームページで公開する予定です。

**市民憲章制定日記念事業「花・苗の即売会」**

不死鳥のねがい（福井市市民憲章）推進協議会（生涯学習室内） ☎ 20-5361

6月28日は、市民憲章の制定日です。市民憲章第3項の推進運動の1つである「花いっぱい運動」を広め、花に囲まれた潤いのある美しいまちづくりを進めるため、花と苗の即売会を行います。

**と き** 6月28日(木) 9時30分～14時

※売切れ次第終了します。

**ところ** えきまえKŌŌCAN前（旧生活倉庫前）

**内容** サルビア、ペチュニアなど約2,000鉢の販売

※花や苗を入れるためのマイバッグなどを持参してください。

市民憲章制定記念品を先着順で無料配布します。

皆さんも、実践目標に取り組んでくださいね！



生涯学習室 藤田

**不死鳥のねがい（福井市市民憲章）**

わたしたちは 不死鳥福井の市民であることに誇りと責任を感じ 郷土の繁栄と幸福を  
 きずくため 力をあわせ 不屈の気概をもって このねがいをつらぬきましょう

（実践目標 平成23年4月～平成25年3月）

- |   |                                     |                    |
|---|-------------------------------------|--------------------|
| 1 | すすんで 親切をつくし<br>愛情ゆたかなまちを つくりましょう    | あいさつは まず私から 声かけよう  |
| 2 | すすんで 健康にこころがけ<br>明朗で活気あるまちを つくりましょう | 家族で歩こう 心も体も健康に     |
| 3 | すすんで くふうをこらし<br>清潔で美しいまちを つくりましょう   | やめよう なくそう ごみのポイ捨て  |
| 4 | すすんで きまりを守り<br>安全で住みよいまちを つくりましょう   | 守ろう 地域のルール 住みよいマナー |
| 5 | すすんで 教育を重んじ<br>清新な文化のまちを つくりましょう    | 見てふれて 知ろうふくい文化と歴史  |

館蔵品ギャラリー

「水無瀬駒と時絵の将棋盤」

郷土歴史博物館 ☎21・04809

16世紀末の書家である水無瀬兼成が制作した象牙製の将棋駒と、江戸時代の時絵の将棋盤を展示します。

とき 6月20日(水)～7月29日(日)

9時～19時

※入館は18時30分までです。

休館日 7月2日(月)、3日(火)

ところ 郷土歴史博物館

観覧料 210円

※中学生以下、70歳以上、障がい者とその付添人は

無料です。

天体観望会

「土星とそのリングを  
見てみよう」

自然史博物館 ☎35・2844

屈折望遠鏡を使って、土星の環と衛星を観望しませんか。

とき 6月29日(金)

19時～21時

※20時30分までにお越しください。

曇天・雨天時は30日(土)に順延します。

ところ 自然史博物館

講師 館長 吉澤 康暢

参加費 無料

たなばたかざりを  
つくろう

市立図書館 ☎20・5000

みどり図書館 ☎34・8859  
桜木図書館 ☎20・1530  
清水図書館 ☎98・3820  
美山図書館 ☎90・1700

館内に用意した大きな笹竹に、折り紙で作った飾りや願い事を書いた短冊を自由に飾り付けてみませんか。

折り紙や七夕に関する本の展示も行います。

◆市立図書館

とき 6月23日(出)

14時～16時

※14時から15時15分まで、七夕に関する絵本の読み聞かせを行います。

◆みどり図書館

とき 6月23日(出)

14時～16時

◆桜木・清水・美山図書館

とき 6月23日(出)～7月7日(出)

※開館中は、いつでも参加できます。

◆足羽山公園遊園地 ☎34・1680

とき 6月17日(日)

10時30分～11時30分、  
13時30分～14時30分

うさぎたちと遊ぼう

足羽山公園遊園地 ☎34・1680

とき 6月17日(日)

10時30分～11時30分、  
13時30分～14時30分

うさぎたちと遊ぼう

足羽山公園遊園地 ☎34・1680

とき 6月17日(日)

10時30分～11時30分、  
13時30分～14時30分

うさぎたちと遊ぼう

足羽山公園遊園地 ☎34・1680

とき 6月17日(日)

10時30分～11時30分、  
13時30分～14時30分

うさぎたちと遊ぼう

(雨天中止)

ところ 足羽山公園遊園地

内容 ウサギやモルモット、ヒツジ、アヒル、インコ、カメとのふれあい

総合防災訓練

危機管理室 ☎20・5234  
救急救助課 ☎20・39988

市内各地区で防災訓練を行います。家族で参加しましょう。

8時のサイレンを合図に避難訓練を始めてください。

とき 6月24日(日)

8時～

※実施日が異なる地区があります。

◆各小学校など

◆湊・清水東・啓蒙・越廼地区は推進地区です。

内容 避難訓練、初期消火訓練など

消防訓練の様子

消防訓練の様子

暮らしと環境を考えるセミナー

「福井の局地気候を考える」

環境パートナーシップ会議事務局 (環境課内) ☎20・53998

地形や気候特性などから、福井の気候の現況と今後を考えてみませんか。

とき 6月24日(日)

13時30分～15時30分

ところ 福井大学産学官連携本部

3階 研修室

対象 市内に住む人

講師 福井大学工学研究科 准教授

吉田 伸治氏

定員 30人程度

参加費 無料

持ち物 筆記用具

※申込は必要ありません。

源氏ポタル鑑賞会

一乗観光フリーサービスクラブ (吉田方) ☎41・23007  
観光開発室 ☎20・5346

とき 6月16日(土)

19時30分～21時

ところ 一乗谷朝倉氏遺跡 下城戸付近 (雨天中止)

内容・現地説明会 (安波賀町)

・雅楽演奏

・源氏ポタルの鑑賞

「北国街道市」会場

「北国街道市」会場

「北国街道市」会場

「北国街道市」会場

「北国街道市」会場

「北国街道市」会場

「北国街道市」会場

※小学生以下は保護者同伴で参加してください。

駐車場はありませんので、公共交通機関をご利用ください。

「北国街道市」

「北国街道市」

「北国街道市」

「北国街道市」

「北国街道市」

「北国街道市」

「北国街道市」

「北国街道市」

「北国街道市」

「北国街道市」

「北国街道市」

「北国街道市」

「北国街道市」

「北国街道市」

「北国街道市」

「北国街道市」

「北国街道市」

「北国街道市」

「北国街道市」

「北国街道市」

「北国街道市」

「北国街道市」

「北国街道市」

「北国街道市」

「北国街道市」

「北国街道市」

「北国街道市」

「北国街道市」

「北国街道市」

「北国街道市」

「北国街道市」

「北国街道市」

「北国街道市」

「北国街道市」

「北国街道市」

「北国街道市」



## レッツ狂言 狂言鑑賞会

(特)福井芸術・文化フォーラム

文化課 ☎23・69005  
☎20・5367

若き狂言師が演じる「棒縛」のほか、市民との共演による「昔」を上演します。解説を聞きながら、気軽に狂言を楽しみませんか。

とき 7月16日(祝)

14時～

※開場は13時30分です。

ところ 市民福祉会館内

福井能楽堂

対象 小学生以上

出演・三宅狂言会

三宅 右矩氏

三宅 近成氏ほか

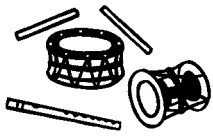
・茸ワークショップ受講者

入場料 全席自由

一般 3000円

小中高生 1500円

※チケットの購入など、詳しくは(特)福井芸術・文化フォーラムへお問い合わせください。



## 教室

### くらしの講座(前期)

消費者センター ☎20・5070

とき	ところ	内容	講師
6月26日(火)	アオッサ 研修室601C	現今のセカンドライフプラン	福井県金融広報委員会 万久 弘子氏
6月29日(金)		少子化時代の相続と遺言	福井弁護士会 弁護士 小前田 宙氏
7月 3日(火)	フェニックス・プラザ 402号室	知って得するあなたの年金	福井県金融広報委員会 古道 實氏
7月 6日(金)		大増税時代の節税策	北陸税理士会 福井支部 税理士 松川 聡美氏

じかん 10時～11時40分  
対象 市内に住むか通勤する人  
定員 30人程度(先着順)  
受講料 無料  
申込 6月15日(金)から窓口または電話受付

### 草木染教室①

#### 「藍でストールを染めよう」

自然史博物館 ☎35・2844

麻レーヨンのストールを藍で染めてみませんか。

とき 6月30日(土)

13時30分～16時

ところ 自然史博物館

対象 小学生以上

(小学生は保護者同伴)

共催 くさぎの会

講師 自然史博物館協力員

石川 雅夫氏

定員 20人(抽選)

参加費 2500円(材料費)

※入館料が別途必要です。

持ち物 エプロン、ゴム手袋、ビニール袋、筆記用具

申込 6月22日(金)(必着)までに、往復はがきに住所、氏名、年齢、電話番号を

書いて送ってください。

申込先 〒918-8006

福井市足羽上町147

福井市自然史博物館

「草木染教室①」係

※汚れてもよい服装で参加してください。

くさぎの会



### 子どもアトリエ

#### 「親子模型教室」

市美術館 ☎33・29990

親子で協力して、恐竜の模型を作ってみませんか。2回連続の講座です。

とき 7月7日(土)、8日(日)

〈全2回〉

ところ 市美術館

対象 小学生以上の子とその保護者

定員 20組(抽選)

参加費 1組1000円

申込 6月27日(水)(必着)までに、往復はがきに講座名、住所、氏名、学校名と学年、電話番号を書いて送ってください。

申込先 〒918-8112

福井市下馬3丁目1111

福井市美術館

### 市民アトリエ

#### 「ワイヤーワーク」

市美術館 ☎33・29990

針金を使って、かご編みに挑戦してみませんか。

とき 7月15日(日)

13時30分～16時

ところ 市美術館

対象 中学生以上

### 連続講座

#### 「やさしい仏像拝観講座②」

郷土歴史博物館 ☎21・0489

定員 15人(抽選)

参加費 1000円

申込 7月5日(木)(必着)までに、往復はがきに講座名、住所、氏名、年齢、電話番号を書いて送ってください。

申込先 〒918-8112

福井市下馬3丁目1111

福井市美術館

ところ 郷土歴史博物館

内容 飛鳥時代から奈良時代までの日本の仏像の解説

講師 学芸員 藤川 明宏

定員 60人(先着順)

参加費 無料

申込 当日、会場受付



郷土歴史博物館

## お世話役さん担い手講座

中央公民館

☎20・5459  
FAX 20・1538

とき 6月23日(土)、8月4日(土)、  
9月1日(土)、9月29日(土)、  
10月27日(土)、11月17日(土)  
〈全6回〉

ところ アオッサ 研修室602  
13時30分～15時

対象 市内に住むか勤める20歳以上の人で、各地域で団体のお世話役として活動している人や、今後活動しようと考えている人

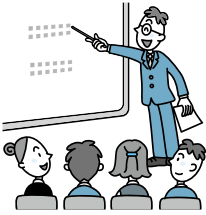
定員 20人(抽選)

参加費 無料

申込 6月19日(火)(必着)までに、はがきまたは電話、FAXで、住所、氏名、年齢、電話番号をお知らせください。

申込先 〒910-0858  
福井市手寄1丁目4-1

アオッサ 中央公民館  
「お世話役さん担い手講座」係



## 子育てサポートリーダー養成講座

中央公民館

☎20・5459  
FAX 20・1538

「いきいき子育てサロン」

講義や実習、話し合いを通じて、子育てについてのノウハウを学びませんか。

とき 7月13日(金)、8月9日(木)、  
9月13日(木)、10月11日(木)、  
11月8日(木)、12月6日(木)  
〈全6回〉

ところ アオッサ 研修室603  
10時～12時

対象 地域における高校生までの子の子育てサポート活動に興味や意欲がある人

定員 30人(抽選)

参加費 無料

持ち物 筆記用具  
申込 6月29日(金)(当日消印有効)までに、はがきまたは電話、FAX、Eメールで、住所、氏名、年齢、電話番号をお知らせください。

申込先 〒910-0858  
福井市手寄1丁目4-1

アオッサ 中央公民館  
「子育てサポートリーダー養成講座」係  
《Eメール》  
cyounu-k@mx1.fctv.ne.jp

## 親子工作実験教室

「ふしぎびっくり

マイナス200℃の世界」

治水記念館 ☎33・0278  
河川課 ☎20・5492

マイナス200度の液体窒素の中に、バナナや空気が入ったボール、マシュマロなどを入れる実験を試みませんか。

とき 7月1日(日)  
13時30分～14時30分

ところ 治水記念館(種池2丁目)

対象 小学生以下の子とその保護者

定員 100人(先着順)

参加費 無料

申込 6月15日(金)から治水記念館で電話またはEメール受付

※住所、氏名、電話番号、参加人数をお知らせください。

《Eメール》  
chisui@mx2.fctv.ne.jp



治水記念館

## 東山健康運動公園 各種講座

東山健康運動公園 ☎54-9190  
公園課 ☎20-5460

### ◆たっぷり習得レッスン(2期)

講座名	とき	曜日	じかん	定員(人)	回数	受講料 (利用料金が別途必要)
水中ウォーキング	7/10～9/18	火	19:00～20:15	30	10	2,500円
はじめて&初級水泳教室	7/11～9/19	水	19:00～20:15	15		
中上級水泳教室	7/11～9/19		19:00～20:15	20		
はじめて&初級水泳教室	7/12～9/20	木	19:00～20:15	15		
中上級水泳教室	7/12～9/20		19:00～20:15	20		
初級&中級水泳教室	7/7～9/15	土	19:00～20:15	20		

※各講座とも先着順です。8月11日(土)～16日(木)は休講します。

### ◆ライフアップ講座(2期)

講座名	とき	曜日	じかん	定員(人)	回数	受講料 (利用料金が別途必要)
シェイプアップヨガ	7/11～9/19	水	19:15～20:30	30	10	2,500円
パワーヨガ	7/7～9/15	土	10:30～11:45			

※各講座とも先着順です。8月11日(土)、15日(木)は休講します。

### ◎いづれも…

ところ 東山健康運動公園

対象 16歳以上

申込 6月18日(月)9時30分から受講料を添えて、窓口(東山健康運動公園)で申し込んでください。

# フェニックス・プラザ 第2期講座・教室

フェニックス・プラザ トレーニングルーム ☎ 20-5060  
 行政管理室 ☎ 20-5230

## ◆講座

講座名	とき	曜日	じかん	定員(人)	回数	参加費
きれいなYOGA	7/ 3~9/25	火	9:30~10:20	25	11	2,600円 (トレーニング ルーム利用料 含む)
24式 太極拳講座	7/ 4~9/26	水	10:00~11:00			
すっきりピラティスwithウエーブスト レッチ	7/ 4~9/26		13:00~13:50			
おまかせ健康体操	7/ 5~9/20	木	9:30~10:20			
やさしいYOGA	7/ 5~9/20		20:00~20:50			
お腹すっきりピラティス入門	7/ 6~9/21	金	10:00~10:50			
はじめてHIP HOP ダンス	7/13~9/28		18:00~18:50			

※各講座とも申込多数の場合は抽選します。7月24日(火)、25日(水)、8月14日(火)~17日(金)は休講します。

申込 6月25日(月) (必着) までに、往復はがきに住所、氏名、年齢、電話番号、講座名を書いて送ってください。

申込先 〒910-0018 福井市田原1丁目13-6 「フェニックス・プラザ講座」係

## ◆教室

教室名	とき	曜日	じかん	定員(人)	参加費
健康体操教室withウエーブストレッチ	7/2~10/15	月	10:00~10:45	25	1回 260円 (トレーニング ルーム 利用料) ※お得な回数券11枚 つづり (2,600円) も あります。
かんたんピラティス	7/2~10/15		11:00~11:45		
健康フラダンス	7/2~10/15		14:00~15:00		
楽しいパンチエアロビクス	7/2~10/15		19:00~19:45		
かんたんエアロビクス	7/3~ 9/25	火	10:30~11:15		
24式 太極拳教室	7/3~ 9/25		14:00~15:00		
癒しのYOGA	7/3~ 9/25		19:30~20:15		
ZUMBA	7/4~ 9/26	水	14:00~14:45		
エアロ&ピラティス	7/4~ 9/26		19:00~19:45		
パワーYOGA	7/4~ 9/26		20:00~20:45		
ZUMBA	7/5~ 9/20	木	10:30~11:15		
からだバランスYOGA	7/5~ 9/20		13:30~14:15		
楽しいエアロビクス	7/5~ 9/20		19:00~19:45		
楽しいエアロビクス	7/6~ 9/21	金	11:00~11:45		
ウエーブストレッチ	7/6~ 9/21		13:00~13:45		
はじめてエアロ	7/6~ 9/21		14:00~14:45		
からだぽかぽかYOGA	7/7~ 9/15	土	10:00~10:45		
かんたんエアロビクス	7/7~ 9/15		11:00~11:45		
楽しいエアロビクス	7/7~ 9/15		13:30~14:15		

※各教室とも先着順です。定員に達した場合は、キャンセル待ちになります。祝日、7月23日(月)~25日(水)、8月13日(月)~17日(金)は休講します。

申込 当日、開始時間の1時間前からトレーニングルームで受付

## ◎いづれも…

ところ フェニックス・プラザ トレーニングルーム

対象 市内に住むか勤める人

※中学生以下、子ども連れの方は受講できません。講座・教室開催時でもトレーニングルームは常時利用できます。

募集期間 6月15日(金)~  
 提出期限 【第1次】7月6日(金)  
 【第2次】7月17日(火)  
 ※応募要件など、詳しくは各施設担当課のホームページをご覧ください。  
 一覧になるか、お問い合わせください。

募集施設	担当課
美山森林温泉みらくる亭	観光開発室 ☎20-5346 《ホームページ》 <a href="http://www.city.fukui.lg.jp/d260/kankou/index.html">http://www.city.fukui.lg.jp/d260/kankou/index.html</a>
美山楽く楽く亭	長寿福祉課 ☎20-5400 《ホームページ》 <a href="http://www.city.fukui.lg.jp/d240/tyouju/index.html">http://www.city.fukui.lg.jp/d240/tyouju/index.html</a>

人や団体を募集します。  
 次の施設の管理運営を行う方法  
 行政改革推進室 ☎20-5164

指定管理者募集

募集

# ふくチャンネル 投稿ビデオ・写真募集

広報広聴課 ☎ 20-5257

9月にハイビジョン化するケーブルテレビの福井市行政チャンネル「ふくチャンネル」で放送する作品を募集します。

## 応募規定 【写真部門】

〈画質〉 デジタルカメラなど（携帯電話を含む）で撮影したもの

〈画素数〉 縦1,051×横1,500ピクセル以上

〈形式〉 J P E G

※テーマは問いません。

## 【動画部門】

〈画質〉 デジタルビデオカメラなど（携帯電話は除く）で撮影したHD画質の動画

〈時間〉 3～20分（内容によっては60分まで）

〈形式〉 MP4、AVI、MPEG2 など

〈テーマ〉

- ・市内の伝統芸能
- ・地域や公民館、学校、幼稚園、保育園などのイベントや発表会
- ・市内の自然（動植物）
- ・人物やペットなどのおもしろい映像

※投稿者自身が撮影したものに限りです。

事実の改変や過度の加工は行わないでください。著作権や肖像権の取り扱いには十分注意してください。

**応募要件** 市内に住むか通勤・通学する人

**放送日** 9月1日(土)～

**申込** 記憶メディアに投稿用紙を添えて、郵送または持参してください。

※提出された記憶メディアなどは返却しません。

写真の場合のみ、Eメールでも受け付けます。ただし、1通あたりの容量は、3MB以内とします。

**申込先** 〒910-8511 福井市役所 広報広聴課

《Eメール》kohou@city.fukui.lg.jp

**その他** 作品を放送する場合は、投稿用紙に記載されたタイトル、撮影日時、撮影場所、投稿者名（ハンドルネーム）、投稿コメントを掲載します。

※詳しくは、応募要項をご覧ください。応募要項と投稿用紙は、広報広聴課または各総合支所振興課にあります。ホームページ（<http://www.city.fukui.lg.jp/d120/kohou/catv/index.html>）からダウンロードすることもできます。

## 育休代替任期付職員

（保育士、幼稚園教諭）募集

職員課 ☎ 20・52500

**任期** 職員の育児休業期間

**勤務場所** 原則、育児休業する職員

が勤務していた場所

**募集人数** 【保育士】4人

【幼稚園教諭】1人

※採用試験合格者を採用予定者

名簿に登載し、原則成績順に

採用します。

## ◆採用試験

とき 6月24日(日)

ところ 市役所本館8階

## 受験資格

【保育士】

保育士資格を有する人

【幼稚園教諭】

幼稚園教諭免許を有する人

**試験内容** 教養試験、作文試験、面接(なし)

**申込期間** 6月11日(月)～20日(水)

※勤務日(時間)や勤務内容、

給与(手当)、休暇などの待遇は、正規職員に準じます。

申込方法など、詳しくはホームページ

《ホームページ》(<http://www.city.fukui.lg.jp/d120/syokuin/saiyo/index.html>)をご覧ください。

か、お問い合せください。

## 平成25年福井市成人式

はたちのつどい実行委員

（ボランティアスタッフ）募集

生涯学習室 ☎ 20・5361

平成25年の成人式「はたちの

つどい」を企画・運営する実行

委員（ボランティアスタッフ）

を募集します。

**対象** 平成25年または26年の福

井市成人式対象者（平成

4年4月2日～平成6年

4月1日生まれ）で、6

月下旬以降、平日の夜に

月1回程度行う会議に参

加できる人

**募集人数** 15人程度

**申込** 随時、窓口または電話、

Eメール、ホームページ

で受付

《Eメール》

[syougai@city.fukui.lg.jp](mailto:syougai@city.fukui.lg.jp)

《ホームページ》

<http://www.city.fukui.lg.jp/d620/syougai/seijin/index.html>

※ホームページの、前回の成人

式の様子を見ることができま

す。



## 自衛隊一般曹候補生、自衛官候補生(女性)募集

自衛隊福井募集案内所  
 行政管理室 ☎24・3702  
 ☎20・5230

### ◆自衛隊一般曹候補生

応募資格 平成25年4月1日現在、18歳以上27歳未満の人  
 試験日 9月17日(祝)

### ◆自衛官候補生(女性)

応募資格 平成25年4月1日現在、18歳以上27歳未満の女性  
 試験日 9月23日(日)・26日(水)のうち指定する1日

### ◎いずれも…

受付期間 8月1日(水)～9月7日(金)  
 ※申込方法など、詳しくは自衛隊福井募集案内所へお問い合わせください。

## 相談

### 福祉サービスの苦情相談

福井県運営適正化委員会  
 ☎24・2347 FAX24・8942  
 地域福祉課 ☎20・5404

福井県運営適正化委員会では、福祉サービスの内容や職員の対応などに対する苦情の相談に応じています。窓口のほか、電話やFAX、Eメールでも相談を受け付けます。

とき 毎週月～金曜日

9時～17時  
 ※祝日、年末年始を除きます。

ところ 福井県社会福祉センター1階 (光陽2丁目)

《Eメール》

kujiyo@f-shakyo.or.jp

### 無料法律相談・土地家屋相談

(福)福井市社会福祉協議会  
 地域福祉課 ☎26・1853  
 ☎20・5404

土地や建物、金銭、家庭内のトラブルなど、法律に関する問題全般についての相談会です。

とき 6月26日(火)

13時～16時

ところ 美山公民館

定員 8人(先着順)

申込 6月21日(木)9時～26日(火)12時まで(福)福井市社会福祉協議会美山支所(☎90・3131)で電話受付

### 結婚相談

福井市婦人福祉協議会(子ども福祉課分室内) ☎20・5696  
 子ども福祉課 ☎20・5412

とき 毎月第1～4水曜日

13時30分～15時30分

※祝日、年末年始を除きます

す。

ところ 市役所別館中2階 第11会議室A

対象 独身の人

持ち物 写真、身上書

※申込は必要ありません。

毎月第3日曜日にも、アオッサで結婚相談を行っています(予約制)。詳しくは、協議会へお問い合わせください。

へお問い合わせください。

## その他

### 老人クラブに加入しませんか

市老人クラブ連合会事務局(長寿福祉課内) ☎20・5400

老人クラブは、高齢者が長年培った知識や経験を生かし、地域の仲間と親睦を図りながら社会貢献活動などを行う自主的な団体です。

老人クラブは地域ごとにあり、地域の支え合いに大きな役割を果たしています。

慣れ親しんだ場所で、仲間とともに活動しませんか。

活動内容 施設慰問、清掃、花壇作り、安全パトロール、教

養講座、健康体操、軽スポーツなど

対象 市内に住む60歳以上の人

※加入方法など、詳しくはお問い合わせください。

## ～地域の輪は、住民の皆さんの参加と連携から～ 自治会活動に参加しましょう

行政管理室 ☎20-5230

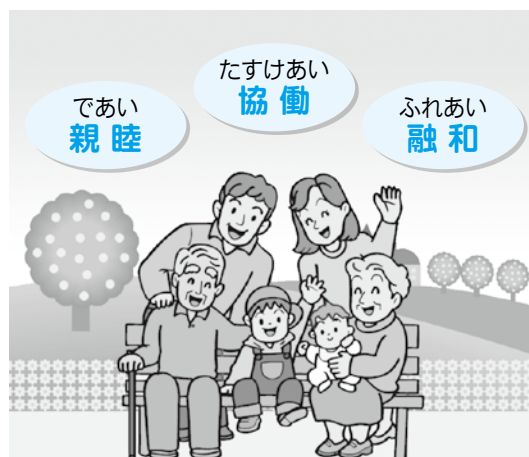
自治会は、地域活動を通じて住民が交流と信頼を深めながら、自発的に地域課題の解決に取り組む最も身近な住民組織です。自治会が担う活動や役割には、主に次のものがあります。

- ・地域における苦情や要望の取りまとめ
- ・ごみステーションや防犯灯の管理、環境美化活動
- ・地域の祭り、レクリエーション
- ・自主防災活動、見守り活動
- ・広報物の配布や回覧 など

また、自治会活動を通じて近所の人たちとコミュニケーションを保つことは、日常生活に大きな安心感をもたらすばかりでなく、災害時などにおける支え合いの力を育みます。

近所で自治会に加入していない人がいる場合は、ぜひ加入を勧めてください。

明るく快適で住みよいまちをつくるため、自治会活動に積極的に参加しましょう。



## 国際化推進事業を支援します

市民協働・国際課 ☎20・53000

市民が主体となって行う国際化推進事業に対して、経費の一部を助成します。

対象事業 ①国際交流事業

②国際協力事業

③多文化共生推進事業

対象者 市内で活動する非営利公益市民活動団体

補助率 対象事業経費（収入分を除く）の2分の1以内

限度額 ①、② 20万円

③ 10万円

申込 6月29日（金）（必着）までに、申請書と関係書類を郵送または持参してください。

申込先 〒910-8511

福井市役所

市民協働・国際課

※詳しくは、ホームページ（<http://www.city.fukui.lg.jp/d210/collabo/index.html>）をご覧ください。

## 高齢者の運転免許の自主返納を支援します

交通安全課 ☎20・53087

市では、高齢者による交通事故を防止するため、高齢者の運

転免許の自主返納を推進しています。有効期限内の全種類の運転免許を返納した高齢者に、次の支援を行っています。

対象 市内に住居登録または外国人登録がある65歳以上の

人で、平成24年4月1日以降に全種類の運転免許を返納した人

内容 住民基本台帳カード（顔写真付）の交付手数料の免除

※既に住民基本台帳カードの交付を受けている人を除きます。

・福井市交通災害共済の会費補助（3年度分）

※申請方法など、詳しくはお問い合わせください。

## 自動交付機を休止します

市民課 ☎20・52006

機器保守作業のため、自動交付機での証明書の発行を休止します。ご迷惑をおかけしますが、ご理解とご協力をお願いします。

休止日 6月28日（木）、29日（金）、7月9日（月）～11日（水）

## 新卒応援ハローワーク

ハローワーク福井 ☎52・8170  
福井ヤングハローワーク ☎34・4700

労政課 ☎20・5321

新卒応援ハローワークは、大学院、大学、短大、高専・専修学校などの学生や、卒業後3年以内の未就職者の就職を支援するハローワークです。窓口で登録することで、次のサービスが無料で利用できます。

- ・パソコンを使った求人検索（全国の求人情報が検索可能）
- ・専門職員による職業相談や企業見学、セミナーへの参加
- ・臨床心理士による悩み相談
- ・履歴書の添削や模擬面接
- ・就職面接会（説明会）

所在地 【ハローワーク福井】

福井市開発1丁目12-1-1

【福井ヤングハローワーク】

福井市西木田2丁目8-1  
商工会議所ビル1階

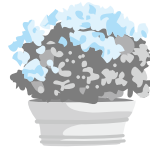
## 臨時休館のお知らせ

◆東山健康運動公園

☎54・9190

6月25日（月）～30日（土）

《機器点検・清掃のため》



## 福井市行政チャンネル ふくチャンネル 番組情報

番組名	内容	放送期間
いきいき情報 ふくい	災害時要援護者避難支援制度	6/15まで
	正しく計量～身近にあるハカリ～	6/23まで
	国民健康保険	6/16～6/30
ビデオ ライブラリー	「男女共同参画推進地域事業」成果発表	6/30まで
市役所情報局	ふくいガールへの道⑤	6/15まで
	防災番組「地震への備え」	6/16～6/30
ズームアップ まちづくり	特フードヘルス石塚左玄塾	6/15まで
	すこっぶ三味線 七瀬すこっば～ず	6/16～6/30
週間市役所	市役所での1週間の出来事	毎日 (毎週土曜日更新)

※放送時間や内容など、詳しくはホームページ（<http://www.city.fukui.lg.jp/d120/kohou/catv/index.html>）またはケーブルテレビチャンネルガイド「ふくふるちゃん。」（美山地区を除く）をご覧ください。内容は、変更する場合があります。

## 人口と世帯（前月比）

総数 268,664人  
男 129,735人(+388)  
女 138,929人(+170)

世帯数 97,526世帯(+496)

平成24年5月1日現在

## 6月の納税

市・県民税 1期  
全期一括

納税は便利な  
納税組合や口座振替で

「この社会 あなたの  
税が生きている」





胡桃咲き初む (2003年)



# ふるさとを愛す

～豊田三郎画伯の  
絵画から～



## 胡桃咲き初む

豊田三郎

上流の村々も田植えが終り、川の流れも真澄み澄む頃、臍月の湿润な天候は、自然の急ピッチの繁茂に、一ツ時の間は「緑暗がり」(大圓)になるが、その頃、河原辺は胡桃の木が多く、黒い、長い花房が咲く。

「ゆうらゆうら春は胡桃の長替乙女しあらば 替みたま」と(大圓)。

又、一方、自然の諸木諸草は、種別毎の緑が彩豊かに、ハーモニイ良ろしく調和して「緑のシンフォニー」(大圓)と言はせる天然の曲と奏でる。

嗚呼!! 田園の素晴らしさ。

住める者達の特権とや言うべかり。

### 編集 後記

今回の取材はめん羊の毛刈りへ。腹部から毛を刈り取られるモコ。「胸部だけを残してブードル風」に?と想像していたら、全身をきれいに刈り取られていました。①

ヒツジのビフォー・アフターは何度見ても衝撃的で、思わず笑みがこぼれます。今年も節電の夏。私たちも、毛刈り後のモコのような涼やかな装いで、梅雨や夏を乗り切りたいですね。②

今回の取材は小学生の田植え体験。泥の感触に悲鳴を上げる子どもたちを見て、小さい頃田んぼに落ちた恐怖体験を思い出しました(笑)。③

晴天の下で行われた田植え体験。はしゃぎながらも一生懸命に作業する子どもたちの表情をカメラで追ううちに、こちらも暑くなって半袖姿。一足早い夏を感じた一日でした。④



## 健康だより 「健康ふくい21」

### 女性のがんから身を守るために 定期的に検診を受けましょう

女性特有のがんである子宮がんと乳がんは、それぞれ20歳代と40歳代で患者が急増する傾向にあります。20歳からは子宮がん検診を、40歳からは乳がん検診を併せて受けましょう。2年に1度の受診をお勧めします。ただし、心配な症状がある場合は、早めに医療機関で受診してください。

	子宮がん	乳がん
県内の年間死亡者数 (平成19年)	64人	64人
県内の年間罹患患者数 (平成19年)	192人	409人
罹患傾向	【頸がん】 20歳代から増加 【体がん】 50歳代から増加	40～50歳代で急増
かかりやすい人の特徴	【頸がん】 ・妊娠・出産回数が多い ・喫煙している 【体がん】 ・閉経している ・月経が不規則 ・妊娠・出産経験がない	・家族に乳がんにかかった人がいる ・肥満気味 ・初潮年齢が早い ・閉経年齢が遅い ・初産年齢が遅い ・出産経験がない
検診内容	細胞診、内診	視触診、マンモグラフィ検査
検診会場	指定医療機関、各公民館、各保健センター	指定医療機関、各保健センター