



手作りの<sup>たこ</sup>凧を揚げる児童たち〈河合小学校(11/21)〉

- 平成23年度 決算報告 決算の概要をお知らせします (2~5面)
- 人事行政の運営などの状況を公表します (6・7面)
- 年末年始の業務案内 (8・9・20面)

12月25日号は休刊  
します。次の発刊は  
1月1日号です。



▲旧至民中体育館のバリアフリー改修工事を行い、障がい者や県外学生が優先的に使用できる「ちもり体育館」を整備しました。



▲殿下や酒生などの交通空白地域で、地域住民と交通事業者が協力して運行する「地域コミュニティバス」を支援しています。

平成23年度の一般会計の決算額は、歳入が1,042億741万円、歳出が1,028億8,181万円でした。前年度と比べると、歳入は4億3,251万円(0.4%)、歳出は7億6,212万円(0.7%)増加しました。歳入から歳出を差し引き、さらに平成24年度へ繰り越す事業に充てる財源を差し引いた実質収支は、9億9,791万円の黒字となりました。

また、歳入、歳出とも前年度を上回る決算額となりました。これは、子ども手当や生活保護費などの扶助費が増加したこと、および教育施設の大規模整備を実施したためです。

景気の回復が遅れ、厳しい財政状況が続く中、子育て・教育環境の整備や雇用対策・企業支援といった経済対策など、重要課題が山積しています。これに対応するため、事務事業の見直しや事務的経費の節減により、行財政運営の簡素・効率化に努めながら、最終年度となる第五次福井市総合計画に掲げる施策の推進を図りました。

**厳しい財政状況が続く中、行財政運営の簡素・効率化に努め、さまざまな施策を進めました。**

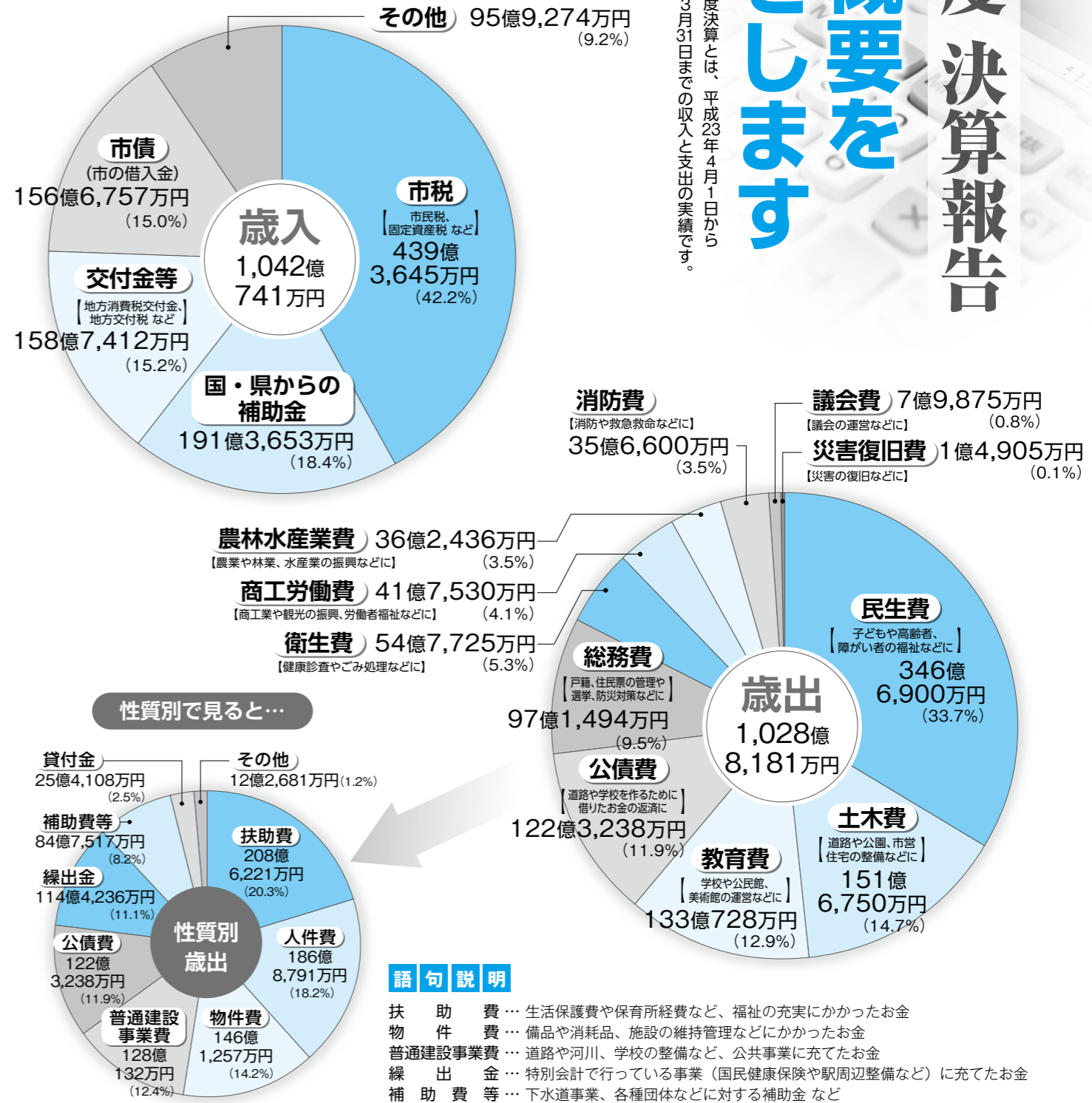
### 一般会計

	平成22年度	平成23年度
歳入	1,037億7,490万円	1,042億741万円 (前年度比+0.4%)
歳出	1,021億1,969万円	1,028億8,181万円 (前年度比+0.7%)
歳入 - 歳出	16億5,521万円	13億2,560万円
翌年度繰越事業財源	5億9,731万円	3億2,769万円
収支	10億5,790万円	9億9,791万円

# 平成23年度 決算報告

## 決算の概要をお知らせします

※平成23年度決算とは、平成23年4月1日から平成24年3月31日までの収入と支出の実績です。



### 特別会計

会計名	歳出	会計名	歳出	会計名	歳出
国民健康保険	276億3,250万円	交通災害共済	2,564万円	駐車場	5億861万円
国民健康保険診療所	2,758万円	競輪	112億5,628万円	集落排水	12億1,961万円
老人保健	1,435万円	簡易水道	3億8,447万円	地域生活排水	2億2,308万円
後期高齢者医療	27億6,975万円	宅地造成	55億7,066万円	福井駅周辺整備	7億3,004万円
介護保険	194億6,904万円	中央卸売市場	13億261万円		

### 市債の残高

一般会計	1,318億4,532万円
特別会計	206億3,186万円
企業会計	966億3,126万円
<b>合計</b>	<b>2,491億844万円</b>

### 企業会計

(消費税込みの金額)

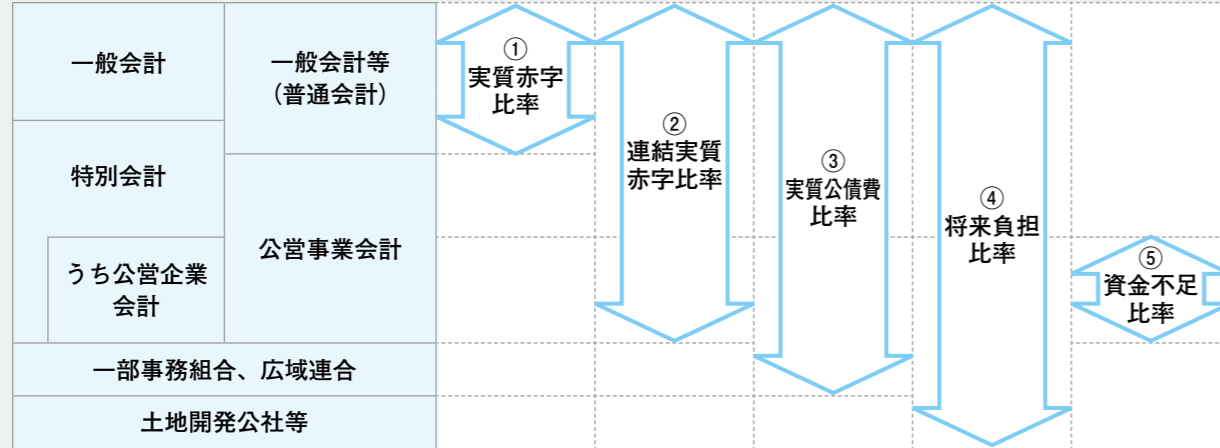
会計名	区分	収益的収支	資本的収支
下水道事業	収入	69億3,135万円	59億2,705万円
	支出	63億9,990万円	89億2,013万円
ガス事業	収入	40億7,445万円	3億4,461万円
	支出	39億5,916万円	12億6,211万円
水道事業	収入	48億3,542万円	15億20万円
	支出	45億3,593万円	30億2,142万円

収益的収支…ガス・水道の供給や下水道処理にかかる事業費用と、市民の皆さんからの料金収入などの事業収益の収支です。  
資本的収支…借入金などにより建設事業などを行っているもので、この費用は将来、事業費用として料金より回収することになります。

## 平成23年度決算に基づく健全化判断比率等をお知らせします

地方公共団体の財政状況をチェックし、早期の財政健全化を図ることなどを目的とする「健全化判断比率」および「資金不足比率」を公表します。

### 【健全化判断比率等の対象】



### 【語句説明】

- ①実質赤字比率…標準的な収入(標準財政規模)に対する赤字額の割合(一般会計と福井駅周辺整備特別会計が対象)
- ②連結実質赤字比率…標準的な収入に対する赤字額の割合(一般会計、特別会計、企業会計の全会計が対象)
- ③実質公債費比率…標準的な収入に対する市債の償還額およびこれに準ずる支出の合計額の割合
- ④将来負担比率…一般会計などの負担している負債額が、標準的な年間収入の何年分にあたるかの割合
- ⑤資金不足比率…公営企業会計ごとの資金不足額の、事業収入の規模に対する割合

### 【健全化判断比率】

	福井市の比率	早期健全化基準	財政再生基準
①実質赤字比率	赤字なし	11.25%	20%
②連結実質赤字比率	赤字なし	16.25%	30%
③実質公債費比率	10.9%	25%	35%
④将来負担比率	106.9%	350%	-

早期健全化基準…この基準を超えた場合、財政状況はイエローカードの状況であり、財政健全化計画の策定や外部監査が義務付けられるなど、早い段階で自主再建を目指す必要があります。

財政再生基準…この基準を超えた場合、財政状況はレッドカードの状況であり、市債発行の制限や予算の変更等を勧告されるなど、国の関与の下で確実な財政再生を目指すこととなります。

### 【資金不足比率】

会計名	⑤資金不足比率	経営健全化基準
簡易水道特別会計	資金不足額なし	20%
宅地造成特別会計	資金不足額なし	
中央卸売市場特別会計	資金不足額なし	
集落排水特別会計	資金不足額なし	
地域生活排水特別会計	資金不足額なし	
下水道事業会計	資金不足額なし	
ガス事業会計	資金不足額なし	
水道事業会計	資金不足額なし	

経営健全化基準…公営企業における早期健全化基準に相当する基準で、この基準を超えた場合、財政状況はイエローカードの状況と言えます。

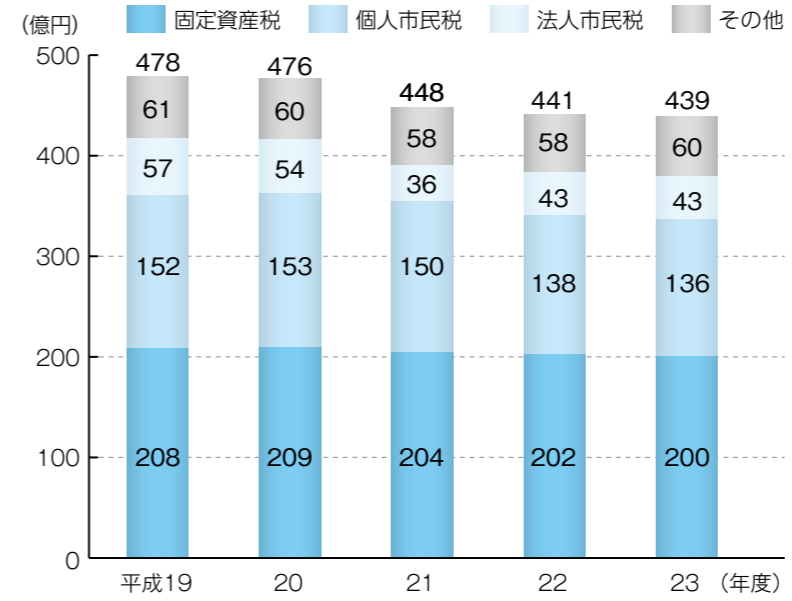
### 【まとめ】

このように、市の健全化判断比率等については、算定した比率すべてにおいて国の定める基準を下回っており、現在のところ危機的な状況ではありません。

今後も健全化判断比率等の動向に注意しつつ、引き続き財政の健全化に取り組み、効率的で効果的な財政運営に努めていきます。

問い合わせ 財政課 ☎ 20-5267

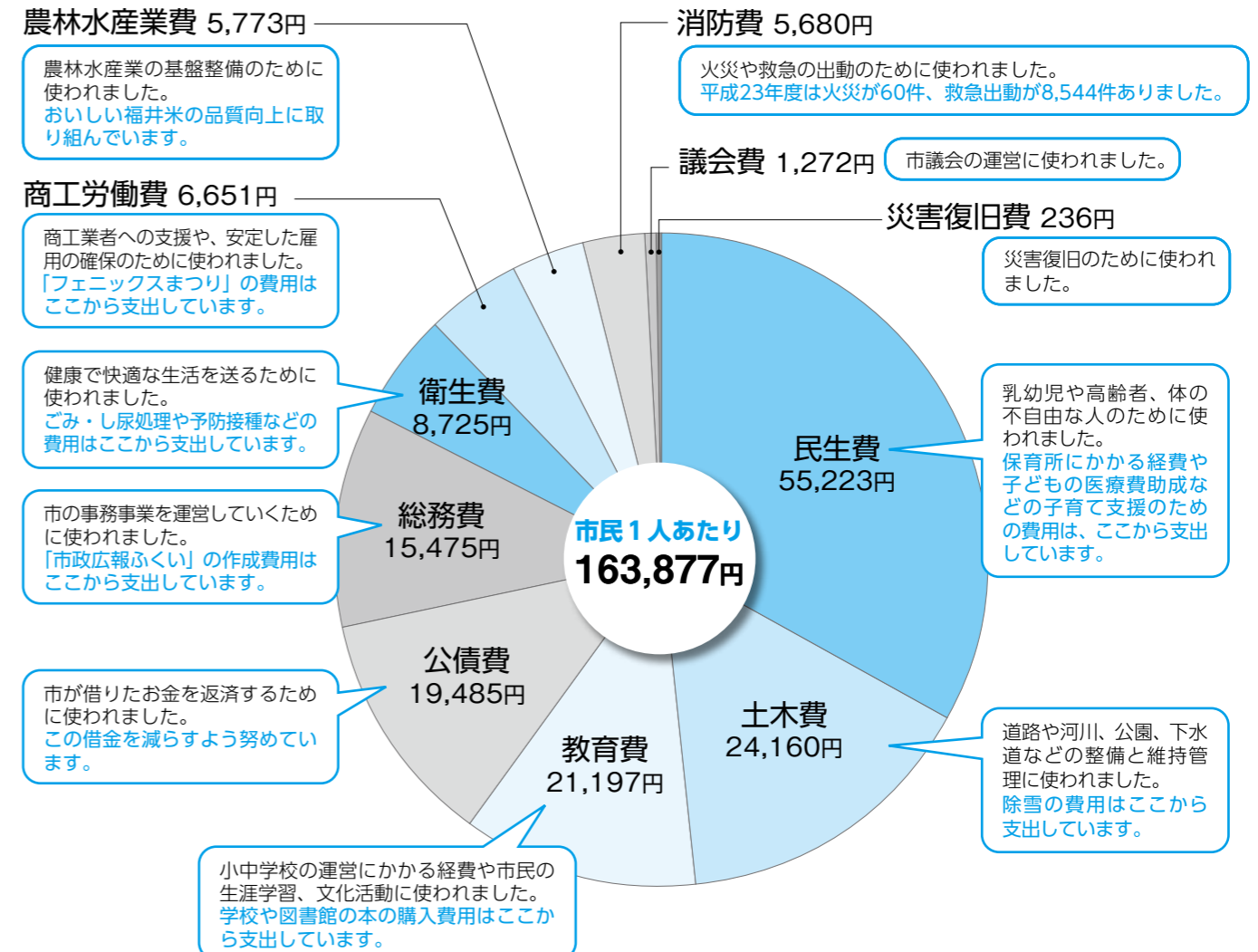
## 市税収入の内訳と推移



市民の皆さんが納めている市税は、一般会計における歳入の半分近くを占める、最も重要な収入です。平成23年度の市税収入は、前年度と比較して0.3%減の約439億円となりました。また、平成23年度の市税収入を市民1人あたりで計算すると16万3877円になります。ここでは、皆さんが納めた税金が、どのように使われたのかを紹介します。

皆さんの市税は、このように使われました。

## 市税の使いみち (市民1人あたり)



# 人事行政の運営などの状況を公表します

市の人事行政の公平性・透明性を高めるため、職員の数や給与などを公表します。全体の公表内容は、ホームページ (<http://www.city.fukui.lg.jp/d120/syokuin/index.html>) に掲載しています。

## 職員の任用に関する状況

### 部門別職員数の状況

(平成23年および平成24年4月1日現在)

区 分 部 門	職員数 (人)		増 減 (人)
	平成23年度	平成24年度	
一般行政部門	1,377	1,358	△19
特別行政部門 (教育、消防)	666	649	△17
公営企業部門 (水道、下水道 など)	370	365	△5
合 計	2,413	2,372	△41



定員適正化計画および職員採用候補者試験の状況 ホームページをご覧ください。

## 職員の給与の状況

### 人件費の状況

(平成23年度 普通会計決算)

住民基本台帳人口 (平成24年3月31日現在)	歳出額 (A)	実質収支	人件費 (B)	人件費率 (B/A)	平成22年度 人件費率
264,701人	103,031,852千円	1,041,051千円	18,687,911千円	18.1%	18.2%

※人件費には、特別職職員に支給される給料や報酬などを含みます。

### 職員給与費の状況

(平成23年度 普通会計決算)

職員数 (A)	給 与 費				1人あたりの 給与費 (B/A)
	給 料	職員手当	期末・勤勉手当	計 (B)	
2,042人	8,092,747千円	1,816,730千円	2,985,544千円	12,895,021千円	6,315千円

※職員数には、再任用短時間勤務職員を含みません。  
給与費は、再任用短時間勤務職員の給与を含みます。  
職員手当には、退職手当を含みません。

### 職員(一般行政職)の平均給料月額および平均年齢の状況

(平成24年4月1日現在)

区 分	平均年齢	平均給料月額
福井市	41.0歳	323,486円
国	42.8歳	329,917円

※国の平均給料月額は、給与改定・臨時特例法に基づく給与減額措置による減額前の額です。

### 職員の経験年数別および学歴別の平均給料月額の状況

(平成24年4月1日現在)

区 分	学 歴	経験年数10年	経験年数15年	経験年数20年
		一般行政職	255,622円	300,747円
	高校卒			314,540円

※経験年数とは、卒業後直ちに採用された場合は採用後の年数、採用前に民間企業などでの職歴がある場合は、その期間を換算して採用後の年数に算入したものです。  
該当職員が3人以下の区分は、記載していません。

## 職員手当の状況

### 扶養手当、住居手当、通勤手当(月額)

(平成24年4月1日現在)

区 分	福井市		国の制度
	配偶者 その他の扶養親族	13,000円 (16~22歳の子は5,000円加算)	
扶養手当	借家 持家	27,000円(限度額) 2,500円	左に同じ 支給なし
	交通機関利用者	運賃などの相当額55,000円までは全額、超える部分は半額支給	
通勤手当	交通用具利用者	使用距離に応じて2,000円以上を支給	使用距離に応じて2,000円~24,500円支給
	※パーク&ライドの場合は、駐車料金などを加算(限度額3,000円)		

## 期末・勤勉手当

(平成24年4月1日現在)

区 分	福井市		国の制度
	期末手当	勤勉手当	
6 月期	1.225月分	0.675月分	左に同じ
12月期	1.375月分	0.675月分	
計	2.60月分	1.35月分	

## 地域手当

支給実績(平成23年度決算)	302,276千円
支給職員1人あたりの平均支給年額 (平成23年度決算)	118,586円

## 退職手当

(平成24年4月1日現在)

区 分	福井市		国の制度
	自己都合	勲奨・定年	
勤続20年	23.50月分	30.55月分	左に同じ
勤続25年	33.50月分	41.34月分	
勤続35年	47.50月分	59.28月分	
最高限度額	59.28月分	59.28月分	
その他の加算措置	定年前早期退職特例措置 (2~20%加算)		

勤務地	福井市		国の制度
	対象職員数	支給率	
福井市	2,513人	3%	左に同じ
東京都特別区	4人	18%	

※支給額、職員数には、再任用職員を含みます。

## 特殊勤務手当

(平成24年4月1日現在)

区 分	全職種
職員全体に占める手当支給職員の割合 (平成23年度決算)	41.2%
支給対象職員1人あたりの平均支給年額 (平成23年度決算)	57,822円
手当の種類(手当数)	24種

※再任用職員を含みます。

## 特別職の給料・報酬などの状況

(平成24年4月1日現在)

区 分	給料月額等	
給 料	市長	1,058,000円
	副市長	874,000円
	議長	740,000円
	副議長	670,000円
報 酬	議員	630,000円
	市長、副市長	2.95月分(平成23年度支給割合)
期末手当	議長、副議長、議員	2.95月分(平成23年度支給割合)
退職手当	市長	(算定方式) (支給時期) 1,058,000円×在職月数×0.5 任期ごと
	副市長	874,000円×在職月数×0.3 任期ごと

## 職員の勤務時間その他の勤務条件の状況

### 勤務時間などの状況

(平成24年4月1日現在)

勤務時間	8:30~17:15
休憩時間	12:00~13:00

※公務の運営上の事情により特別な形態で勤務する必要がある職員(保育士など)は、上記以外の勤務時間の割り振りとなります。

### 主な休暇および休業制度の状況

(平成23年度)

区 分	期 間	取得状況
年次休暇	1年あたり20日	取得日数 平均8.7日
夏季休暇	6日以内	取得日数 平均5.4日
病欠休暇	90日以内(ただし、悪性新生物などは180日以内、結核性疾患は1年以内)	取得者数 67人
介護休暇	配偶者、父母、子どもなどを介護する必要がある場合、連続する6月の期間内において必要と認める期間	取得者数 4人
育児休業	最長で子が3歳に達するまでの期間	取得者数 49人

※年次休暇および夏季休暇は、平成23年1月1日~12月31日までの取得状況を記載しています。  
病欠休暇、介護休暇、育児休業は、平成23年4月1日~平成24年3月31日に新たに取得した状況を記載しています。

「職員の分限および懲戒の状況」、「職員のサービスの状況」、「職員の研修および勤務成績の評定の状況」、「職員の福祉および利益の保護の状況」については、ホームページをご覧ください。

「勤務条件に関する措置の要求状況」、「不利益処分に関する不服申立ての状況」について、平成23年度に公平委員会で取り扱った事案はありません。

問い合わせ 職員課 ☎ 20-5250

**年末年始大掃除サポート期間**

大変混み合いますので、時間に余裕を持って持ち込んでください。サポート期間以外は、持ち込めるごみの種類や受入日時を確認して持ち込んでください。

**期間** 12月25日(火)～12月30日(日)、  
1月4日(金)、1月7日(月)～1月9日(水)

持ち込み先		福井市クリーンセンター (寮町50-41) ☎53-8999	収集資源センター (南江守町2-1) ☎35-0052	広域圏清掃センター (あわら市笹岡33-3-1) ☎74-1314	鯖江クリーンセンター (鯖江市西番町15-11) ☎0778-51-2310
燃やせるごみ	福井、美山	○(期間中は無料)	×	×	×
	越廼、清水	○(期間中は無料)	×	×	○(有料)
燃やせないごみ	福井、美山	×	△(期間中は無料)	○(有料)	×
	越廼、清水	×	△(期間中は無料)	×	○(有料)
燃やせる粗大ごみ	福井、美山	○(有料)	○(有料)	○(有料)	×
	越廼、清水	○(有料)	○(有料)	×	○(有料)
燃やせない粗大ごみ	福井、美山	×	○(有料)	○(有料)	×
	越廼、清水	×	○(有料)	×	○(有料)
受入日時	月～金曜日	8:30～12:00、 13:00～17:00	8:30～12:00、 13:00～17:00	8:30～17:00	
	第2日曜日 ※粗大ごみのみです。 事業所のごみは持ち込めません。			8:30～17:00 ※第4日曜日もちり込めます。	
	年末 12月29日(土) 12月30日(日)			休み	
	年始			8:30～17:00	
年始	1月4日(金) 8時30分から				
注意事項	・プラスチック類は持ち込めません。 ・必ず指定袋に入れて持ち込んでください。 ・事業所のごみは持ち込めません。 ・必ず指定袋に入れて持ち込んでください。 ・福井・美山区域のみです。 ・中身が確認できる状態で持ち込んでください。 ・越廼・清水区域のみです。 ・福井市指定袋には入れないでください。				

○持ち込み可 ×持ち込み不可 △期間中のみ持ち込み可



問い合わせ 清掃清美課 ☎20-5377

**犬・猫などの死体の収集**

12月29日(土)～1月3日(水)は、市役所当直窓口(☎20-5244)へ連絡してください。

※1月1日(祝)の収集は休みです。

福井市クリーンセンターへの持ち込みは、12月30日(日)17時までです。12月31日(月)～1月3日(水)は、終日、持ち込めません。

市の施設の休館については、20面をご覧ください。

診療科	とき	じかん	診療所	電話番号
内科	12月30日(日)～ 1月3日(水)	9:00～23:00 ※受付は22時45分までです。	休日急患センター (城東4丁目14-30)	☎22-2099
小児科	12月30日(日)～ 1月3日(水)	9:00～23:00 ※受付は22時45分までです。	県子ども急患センター (休日急患センター内)	☎26-8800
歯科	12月30日(日)～ 1月3日(水)	9:00～18:00	休日急患歯科診療所 (大願寺3丁目2-12)	☎26-8468
外科、産婦人科	12月29日(土)～ 1月3日(水)	電話で当番医をお知らせします。 問い合わせ (社)福井市医師会 ☎21-2119		

**医療**  
年末年始の診療は次のとおりです。  
美山地区の診療所は休みです。

**年末年始のごみ収集**

年末年始のごみ収集は、収集日が変わったり収集がなかったりする地域があります。ごみカレンダーやホームページ(<http://www.city.fukui.lg.jp/d210/seisou/index.html>)で確認してください。また、交通量やごみの量によって、収集時間が変動することがあります。出し遅れないよう、7時頃までに出してください。

**年末**

福井区域			
ごみの種類	収集曜日	最終収集日	
燃やせるごみ	月・木曜日	12月31日(月)	
	火・金曜日	12月28日(金)	
プラスチック製容器包装	月曜日	12月24日(振休)	
	火曜日	12月25日(火)	
	木曜日	12月27日(木)	
	金曜日	12月28日(金)	
燃やせないごみ	月曜日	1・3週	12月30日(日)
		2・4週	12月27日(木)
	火曜日	1・3週	12月30日(日)
		2・4週	12月25日(火)
	木曜日	1・3週	12月30日(日)
		2・4週	12月27日(木)
	金曜日	1・3週	12月21日(金)
		2・4週	12月28日(金)
資源物(缶、ビン、乾電池、ペットボトル、蛍光灯、ダンボール・紙製容器、紙パック) ※収集する資源物の種類は、地域によって異なります。ごみカレンダーなどで確認してください。		12月26日(水)	

※青字の日は、年末特別収集を行います。

**年始**

全区域 1月4日(金)から通常どおり収集します。

**粗大ごみの戸別収集**

年末は申込が多くなるため、年内に戸別収集できない場合があります。詳しくは、お問い合わせください。

**問い合わせ**

収集資源センター ☎35-0052

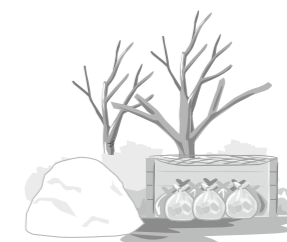
**し尿のくみ取りはお早めに**

年末は、し尿くみ取りの申込が多くなります。早めに許可業者へ申し込んでください。

	福井・美山区域	越廼・清水区域
年末	12月28日(金) 17時まで	
年始	1月4日(金) 8時30分から	
許可業者	福井環境事業(株) ☎36-4463 (株)相互環境公社 ☎33-1338	(有)ニュークリーン公社 ☎0778-34-5512

問い合わせ 下水施設課 ☎20-5445

**年末年始の業務案内**



積雪時は、ごみステーション付近の除雪を行い、車道側から見えやすいようにしてください。  
ごみステーション前までの収集車の通行が困難な場合は、隣接自治会または清掃清美課へ相談してください。

**市民課窓口**

12月29日(土)～1月3日(水)は休みです。自動交付機も停止します。

市民課、各総合支所市民福祉課、各サービスセンター・連絡所の年内の窓口業務は、12月28日(金)までです。なお、12月29日(土)～1月3日(水)の婚姻や出生、死亡などの戸籍届出は、当直窓口(市役所本館地下1階)で受け付けます。  
《当直窓口》 ☎20-5244

**市営駐車場の営業時間**

12月29日(土)～1月3日(水)は、通常どおり営業します。(フェニックス・プラザ自動車駐車場を除く)

駐車場	電話番号	営業時間
大手駐車場(市役所横)	☎20-5686	24時間
大手第2駐車場(ホテルフジタ福井地下)	☎20-5688	7:30～23:00
本町通り地下駐車場(福井シネマ南側)	☎20-5760	7:30～翌1:00
路上駐車場(中央公園東側・北側)	☎20-5689	24時間
フェニックス・プラザ自動車駐車場	☎20-5065	7:30～19:00 ※12月30日(日)～1月2日(水)は休業します。
花月駐車場(市民福祉会館前)	☎20-5100(市民福祉会館)	7:30～24:00

# 2012 フォトがわら版

## 福鉄駅前線の延伸を考える

11月2日、アオッサで、福井鉄道駅前線の延伸に関する市民説明会を開催しました。市では、福井駅周辺における電車やバスの乗り継ぎの利便性を向上させるため、現在の福井鉄道駅前線を延伸し、西口交通広場内に停留所を新設することを提案。延伸案と、駅周辺の交通シミュレーションの結果などの説明を行いました。

この日は、市内外から約60人が参加。質疑では、提案から決定までの時間が短いという意見や、費用対効果などに対する疑問の声が挙がる一方、利用者の利便性向上や交通結節機能の強化などの観点から延伸するべきとの声もあり、さまざまな意見が出されました。

市は、今後も地元住民などと協議し、市民などから募集した意見を踏まえ、延伸案をまとめていく意向を伝えました。



延伸の考え方や概要の説明を聞く参加者



遊具広場で見つかった西二の丸の石垣

## 地中に眠る福井城の石垣

11月5日から19日にかけて、市中央公園の遊具広場と芝生広場で試掘調査を行いました。

この調査は、福井城跡の活用を検討するにあたり、石垣などの位置と残存状況を確認するために実施。

試掘の結果、遊具広場では、深さ約1.5メートルのところに南北に延びる堀の石垣を確認し、このうちの1つには刻印が刻まれていました。

また、芝生広場では、深さ約1.6メートルのところに、藩主の邸宅跡の一部と見られる礎石を確認しました。

この調査により、初めて福井城西二の丸の位置を特定することができました。

## さらなる交流を目指して

11月12日、姉妹都市である米国・ニューブランズウィック市の訪問団が、姉妹都市提携30周年を記念し、市長を表敬訪問しました。

訪問団を迎えた東村市長は、先に米国を襲ったハリケーン「サンディ」について、「福井市からの訪問が中止になったことは残念だが、今日、このように皆さんの顔を拝見でき嬉しく思う」と話し、災害見舞金を手渡しました。

見舞金を受け取った訪問団代表のジェーン・タブリンさんは、「次の機会にぜひ訪れてほしい。今後も両市の友好関係を継続し、さらに交流を深めていきたい」と話しました。

記念品交換が行われた後は、和やかな雰囲気の中、歓談を楽しんでいました。



災害見舞金を受け取る訪問団代表のジェーン・タブリンさん



このコーナー「World<sup>ワールド</sup>ふくい」では、国際交流、国際協力、多文化共生をテーマに、「世界の中の福井」を実感できる話題を紹介していきます。

## スウォン 水原市研修員の紹介

友好都市の韓国・水原市から、福井市の行政制度を学ぶために来た水原市職員を紹介します。



研修員  
水原市職員（8年目）  
金 美成 さん

### ■福井市で学びたいことは何ですか。

住民主体による地区のまちづくりを学びたいです。また、市政全般を学ぶために、福井市役所のさまざまな部署で研修を受けました。来年の5月まで福井市に滞在します。

### ■福井市の印象を教えてください。

高く澄んだ青空や、市街地を抜けると目に飛び込んでくる青い海がとても印象的です。ほかにも、おいしい空気、きれいな街など、住みやすい都市と言われている理由が分かりました。

### ■研修のほかに活動したいことはありますか。

ホームビジットや文化紹介などを通じて、福井市の皆さんと仲良くなりたいです。地区の行事などに、ぜひ私を呼んでください！



上文殊地区のまちづくり事業「東大寺お米送り」に参加しました。

### 水原市のプチ情報

スウォンファンソン 水原華城（ユネスコ世界文化遺産）

市の中心部にある「華城」は、李氏朝鮮王朝末期（18世紀末）に造られた城塞遺跡で、国内外から、たくさんの観光客が訪れます。



### 問い合わせ

市民協働・国際課 ☎ 20-5300



## 消費者トラブル Q&A

### 第9回 褒められたら要注意！

**Q** 川柳が趣味で、地元の広報誌に載せていました。ある日突然、知らない業者から「素晴らしい作品ですね！ぜひ当社の雑誌に掲載させてほしい」という電話があり、無料と思って承諾しました。数日後、掲載料として20万円の請求書が届きました。あまりに高額だったので解約を申し出ましたが、「印刷しているので解約できない」と言われました。どうしたらよいのでしょうか。

**A** 電話勧誘による取引は、クーリングオフの対象です。今回はクーリングオフ期間内だったため、クーリングオフ通知を出すように助言しました。このようなケースは、趣味に対する心理を巧みに利用する、高齢者を狙った悪質な手口です。一度契約してしまうと、複数の業者が次々に契約させようとしてこく勧誘してくることもあります。勧誘時の業者の説明をうのみにせず、必要がない場合や相手の説明に納得できない時は、きっぱりと断りましょう。

問い合わせ 消費者センター（相談専用）☎ 20-5588

## 読んで実践！安全・安心 Information No.9



今回は、12月14日(金)13時から開始される「防災情報自動応答装置」を紹介するよ。

防サイまもるくん

防災情報自動応答装置は、市内に設置されている防災行政無線の屋外拡声子局や戸別受信機から放送された内容を、電話で確認できるシステムです。

放送内容が聞き取れなかった時や、もう一度聞きたいという時に、次の番号にかければ、放送内容を再度聞くことができます。

情報の入手手段の1つとして活用してください。

☎0776-25-2914



※通話料がかかります。

混み合っている場合は、つながりにくいことがあります。しばらくたってからかけ直してください。電話のかけ間違いにご注意ください。

【災害情報メール登録】  
下のQRコードを読み取ってください。



（スマートフォン用）

問い合わせ 危機管理室 ☎ 20-5234



## 「松平春嶽夫人・勇子の肖像画」

幕末の福井藩主・松平春嶽は、夫人の勇子の写真を携帯するなど、愛妻家であったことが知られています。勇子は熊本藩主・細川家の出身で、妻として春嶽を支えましたが、明治20年（1887）1月に53歳で亡く

なりました。

その年の4月、生前の写真をもとに勇子の肖像画が制作されました。作者は福井市出身の画家・佐野常成です。

佐野は東京で洋画を学び、金沢などで図画教師をしていました。佐野の作品はほとんど確認されておらず、当館に所蔵されている佐野の唯一の作品が、この「勇子肖像画」です。

近年発見された、春嶽が佐野へ宛てた肖像画制作の礼状には、「まるで勇子がそこにいるようで心が慰められた」と記されて

います。

当館では現在、この礼状を初公開しています。勇子の肖像画と写真も一緒にご覧ください。

■館藏品ギャラリー

「松平春嶽夫人勇子の肖像画」  
とき 平成25年1月27日(日)まで



勇子肖像画

問い合わせ 郷土歴史博物館 ☎21-0489

## 地域ではぐくむ

第3回



### 粟地区 地域子育て支援委員会

#### 特色ある取り組み

年度ごとに親子や地域団体のニーズを踏まえた柔軟な取り組みを行っている「スマイルクラブ」  
(主に粟公民館〈毎週金曜日10時～12時〉)

#### 未就園児が気軽に集まることができる貴重な場づくりに力を入れています

粟地区では、対象となる子どもの人数や年齢、各種団体などのニーズを踏まえた活動を行っています。今年度は、「産後のエクササイズ」や「離乳食講座」などに力を入れて取り組んでいます。

地区内には、子育てを支援する施設や公園、商業施設があまりないことから、未就園児が集う場所として、貴重な交流の場になっています。



#### 教えて、教えられて…、みんなでサポート！



参加者

坂下 エイレン  
さん

参加者の1人でフィリピン出身の坂下さんは、昨年度、母国の公用語である英語を子どもたちに教えました。今年の5月に出産してからは、育児を教わるためにクラブに参加。「生まれ育った環境が異なるので、育児は分からないことばかりですが、スマイルクラブで友達になったお母さんたちの意見を聞きながら、粟地区の子育て方法を取り入れていきたいです。また、今後子どもたちに英語を教えたいです。」と笑顔で話していました。

各地区の活動など、詳しくは「はぐくむ.net」をチェック（QRコードを読み取ってください。）



問い合わせ 男女共同参画・少子化対策室 ☎20-5353

## Art な時間

### 高田 博厚「宇野重吉」(1976年作) ブロンズ

宇野重吉（1914-1988年）は、現在の福井市太田町に生まれ、旧制福井中学校（現在の県立藤島高等学校）を卒業後、日本大学芸術科に入学しました。学生時代から左翼劇場などの舞台を経



て、俳優の滝沢修らと劇団民藝を組織し、以後、舞台やテレビなどで活躍しました。晩年には、宇野重吉一座を旗揚げして地方巡演を行い、病に侵されながらも死の直前まで舞台上で演じた根っからの役者でもありました。

さて、高田博厚と宇

野が初めて会ったのは、1957年に当時の福井市長が東京で福井出身の文化人たちを集めて会合を開いた時でした。高田は既に宇野の存在を知っており、「『俳優』らしくない『土』の匂いのする顔に打たれた」と著述に記しています。その会合で、「君の顔を作らせないか？」と高田が言うと、宇野は「冗談じゃない」と断わったそうですが、この会合以来、2人は東京や福井で度々会うようになり、同郷のよしみを超えた親密な関係になっていきました。

初対面から十数年を経て作られたこの作品は、少し険しい表情をしていますが、見る者を大きくかつ温かく包み込んでくれるようでもあり、宇野の人柄を感じさせる作品に仕上がっています。

問い合わせ 市美術館 ☎33-2990



# お知らせ

Information

## 暮らし

### 12月検針分の都市ガス料金

料金課 (ガス) ☎ 20-5613

使用量区分	0㎡から 20㎡まで	20㎡を超え 100㎡まで	100㎡を超え 200㎡まで	200㎡を 超える場合
基本料金 (1か月あたり)	525円	682円	1,207円	2,352円
従量料金単価 (1㎡あたり)	223.76円	216.40円	211.04円	205.58円

※従量料金単価は、原料費調整額 (+7.23円) 適用後の単価です。

### 固定資産をお持ちの皆さんへ

資産税課 ☎ 20・5315

#### ◆償却資産の申告はお早めに

事業に必要な機械や備品などの減価償却資産を所有している個人事業者または法人は、平成25年1月1日現在の資産状況を、1月31日(木)までに申告してください。

期限の間近になると窓口が大変混雑しますので、早めに申告

してください。

提出先 市役所本館2階

資産税課

※詳しくは、償却資産係へお問い合わせください。

◆家屋の取り壊しなどの際はご連絡を

家屋を取り壊した時や新築・増築した時、そのほか土地の地目や使用状況に変更があった時は、ご連絡ください。

※詳しくは、家屋・土地係へお問い合わせください。

### 年末の交通安全市民運動

交通安全課 ☎ 20・5387

12月11～20日は、「年末の交通安全市民運動」の活動期間です。

#### ◆取組事項

・子どもと高齢者の交通事故防止

・飲酒運転の根絶

・雪寒期の交通事故防止

・すべての座席のシートベルトとチャイルドシートの正しい着用の徹底

※自転車乗用中の携帯電話やヘッドホンの使用、傘差などはやめましょう。

### 河川への油流出事故防止のお願い

環境課 ☎ 20・53988

近年、河川への油の流出事故が多発しています。油は河川の水質や水生生物に影響を及ぼすおそれがあるほか、河川の水を利用している上水道や農業などへの被害も心配されます。事故をなくすために、次のことに注意しましょう。

- ・燃料機器への給油中は、その場を離れない
- ・冬季は雪の重みにより給油管が破損するおそれがあるので、ボイラーやストーブ、農業機械などの油の貯留タンクやその配管などを定期的に点検・整備する
- ・万一、油が漏れた時は、布などで拭き取り、水路などへの流出を防ぐ

### 地下水の節水にご協力ください

環境課 ☎ 20・53988

毎年冬になると、融雪のために大量の地下水が使われます。過度な地下水のくみ上げは、地盤沈下や井戸枯れを引き起こします。地盤沈下を防ぎ、地下水資源を保全するため、地下水の節水を心がけましょう。

### 除雪に関するQ&A

道路課 ☎ 20-5560

除雪作業には、市民の皆さんの協力が必要です。みんなで協力して、雪の季節を乗り切りましょう。除雪に関して、問い合わせが多い事項を紹介します。

#### Q. 除雪はいつ出勤するの？

A. 夕方に発表される降雪予報に基づき、降雪状況を確認しながら、交通への支障が少ない深夜に出勤します。幹線道路は積雪5センチ以上、そのほかの道路は新降雪深10センチ以上で除雪作業を開始しますが、早朝の降雪には対応できないことがあります。

#### Q. 除雪はどの程度行うの？

A. 原則、幹線道路は2車線分、そのほかの道路は1車線分以上を確保するように除雪を行います。

#### Q. 狭い道路の除雪はどうするの？

A. 道路幅が狭く、除雪車が作業できない市道は、自治会など地域で除雪をお願いします。この場合は、「除排雪事業協力金交付制度」や「市民雪置き場支援事業」をご利用ください。

#### Q. 歩道の除雪はしないの？

A. スクールゾーン内の通学路の一部や総合病院周辺などの歩道は、長靴で歩けるように除雪を行います。それ以外の歩道は、地域で除雪をお願いします。

#### Q. 雪はどこに捨てればいいのか？

A. 敷地内の雪は、家の庭などの敷地内に置いてください。自治会によっては、雪置き場を設けている場合もありますので、お住まいの自治会に確認してください。

Q. 除雪車が通った後、玄関や車庫の前に雪の山ができて困るのですが…

A. 除雪は、道路上の雪を道路の隅に寄せて車の通行を確保するために行いますので、ご理解とご協力をお願いします。

※各公民館(中央公民館を除く)で、お住まいの地区の除雪路線を確認することができます。詳しくは、ホームページ (<http://www.city.fukui.lg.jp/d380/douro/index.html>) をご覧になるか、お問い合わせください。

# 福祉

## 障がいのある人のための「フライングディスク・バスケットボール教室」

福井県障害者スポーツ指導者協議会  
障害福祉課  
TEL FAX 29・79200  
20・54365

平成30年に福井県で開催される全国障害者スポーツ大会に向けて、大会競技であるフライングディスクとバスケットボールの体験教室を開催します。

とき 平成25年1月13日(日)  
13時30分～15時30分

ところ ちもり体育館(渚4丁目)  
対象 市内に住むか通勤・通学する人で、障害者手帳を持っている人

※バスケットボール教室は、知的障がいのある人が対象です。

講師 福井県障害者スポーツ指導者協議会

参加費 無料  
持ち物 タオル、室内用シューズ

申込 12月28日(金)まで、協議会で電話またはFAX、Eメール受付  
※住所、氏名、電話番号をお知らせください。

《Eメール》  
dkfj@yhb.ne.jp

# 健康

## 健康運動教室

「気軽に運動始めましょう!」

市保健センター TEL 28・12596

とき 平成25年1月19日(土)  
13時30分～15時

※受付は13時からです。

ところ 市保健センター

対象 市内に住む74歳以下の人

内容 生活習慣病の話、体幹トレーニング、元気体操

講師 健康運動指導士 漆崎由美氏

定員 50人(先着順)

参加費 無料  
持ち物 屋外用シューズ、タオル、飲み物

申込 12月17日(月)から1月17日(木)まで電話受付

※動きやすい服装で参加してください。

## 無料受診券で

検診を受けましょう

市保健センター TEL 28・12596  
清水保健センター TEL 98・32000

大腸・子宮頸・乳がん検診および歯周疾患検診の無料受診券の有効期限が近づいています。

早期発見のため、検診を受けましょう。

なお、子宮頸・乳がん検診は2～3月が大変混み合うため、早めの受診をお勧めします。

検診名	有効期限	対象
大腸がん	平成25年3月4日	昭和26・31・36・41・46年4月2日～翌年4月1日生まれの人
子宮頸がん	平成25年3月10日	昭和46・51・56・61・平成3年4月2日～翌年4月1日生まれの人
乳がん	平成25年3月10日	昭和26・31・36・41・46年4月2日～翌年4月1日生まれの人
歯周疾患	平成25年2月28日	昭和17・27・37・47年4月1日～翌年3月31日生まれの人

※対象者には通知しています。

市内の実施医療機関または各保健センター(歯周疾患検診は市内の実施医療機関のみ)

費用 無料  
持ち物 無料受診券

※受診券の再発行など、詳しくはホームページ(<http://www.city.fukui.jp/d240/hoken/index.html>)をご覧ください。  
お問い合わせください。

# 催し

## 平成25年新成人わくわくトーク

生涯学習室 TEL 20・53661

平成25年に成人式を迎える皆さん、市長を囲んで、夢や抱負を話し合ってみませんか。

とき 平成25年1月9日(水)  
13時～14時

ところ 市役所本館8階 第8会議室A

対象 市内に住む、平成4年4月2日～平成5年4月1日に生まれた人

定員 15人程度  
申込 12月21日(金)まで、窓口または電話、Eメール受付

※住所、氏名、生年月日、電話番号をお知らせください。  
《Eメール》  
syougai@city.fukui.lg.jp

## 図書館の冬休み特別行事

市立図書館 TEL 20・50000  
みどり図書館 TEL 34・80059  
桜木図書館 TEL 20・15300  
美山図書館 TEL 90・17000  
清水図書館 TEL 98・38820

◆クリスマスおはなしの会  
とき 12月15日(土)  
14時～15時

ところ 市立図書館  
対象 3歳以上

内容 絵本「クリスマスの夜はしずかにね!」  
・パネルシアター「ぶたたぬききつねねこ」 など

## ◆クリスマスのついで「ほっこりをいっしょに」

絵本の読み聞かせもします。  
とき 12月15日(土)  
14時～16時

ところ 清水図書館

対象 4歳～小学6年生

◆冬休みおはなし会  
昔話や創作のおはなしを語ります。

とき	じかん	ところ
12月22日(土)	14:00～14:30	清水図書館
12月25日(火)	14:00～14:45	桜木図書館
12月26日(水)	14:00～14:30	美山図書館
12月26日(水)	14:00～15:00	みどり図書館
12月27日(木)	15:00～15:45	市立図書館

対象 5歳以上

～食育の祖 石塚左玄のふるさと福井市～

食育シンポジウム「その土地の季節のものを食べるということ」

農政企画室 ☎20-5420 FAX 20-5740

明治時代に日本で初めて「食育」という考え方を提唱した、福井市出身の医師・石塚左玄の教えの1つである「旬」や「地産地消」について考えてみませんか。

と き 平成25年1月12日(土) 13時～15時45分

ところ アオッサ8階 県民ホール

協力 ふくい食育市民ネットワーク

- 内容
- ・基調講演「地産地消や旬の食から真の食育を考える」(13時05分～)  
〈講師〉東京農業大学 名誉教授 小泉 武夫 氏
  - ・木田・社南小学校の児童による「学校給食畑」発表会(14時25分～)
  - ・パネルディスカッション(14時45分～)  
〈コーディネーター〉福井新聞社 論説主幹 山下 裕己 氏  
〈アドバイザー〉小泉 武夫 氏  
〈パネリスト〉

和田小学校 栄養教諭 青山 幸子 氏

農園たや 田谷 徹 氏

(特)フードヘルス石塚左玄塾 理事長 岩佐 勢市 氏

合資会社開花亭 代表社員社長 開発 毅 氏

※来場者先着300人に「左玄の食養料理」の試食券を配布します。シンポジウム終了後に試食できます。

定員 300人程度

申込 1月10日(木) (必着) までに、はがきまたはFAX、Eメールで、住所、氏名、電話番号をお知らせください。

申込先 〒910-8511 福井市役所 農政企画室「食育シンポジウム」係

《Eメール》 nousei@city.fukui.lg.jp



小泉 武夫 氏



◆食育啓発の巡回展示

と き	じかん	ところ
1月 5日(土)～14日(祝)	8:30～22:00	アオッサ1階 アトリウム
1月21日(月)～31日(木)	8:30～17:15	市役所本館1階 市民ホール

内容・石塚左玄や、昔と今の食卓の移り変わりの紹介  
・「楽しいねっ！家族で食べよう」絵画&写真展

◆関連図書コーナー

食育や石塚左玄に関連する図書コーナーを設置します。

と き 1月11日(金)～31日(木)  
10時～21時

※土・日曜日、祝日は18時までです。

ところ 桜木図書館

本町通り地下駐車場「親子見学会」

地域交通課 ☎20-5138 FAX 20-5139

本町通り地下駐車場の、普段は入ることができない下層部分を特別公開します。機械で自動車が入庫される様子などを見学しませんか。

と き 12月24日(振休)

じかん 【1回目】11時～ 【2回目】12時～

ところ 本町通り地下駐車場(福井シネマ南側)

対象 小中学生とその保護者(2人1組)

※子どもが2人以上の場合は、お問い合わせください。

協賛 (株)アイリス

定員 各10組(抽選)

参加費 無料

申込 12月19日(水)までに、窓口または電話、FAX、Eメールで、郵便番号、住所、参加者全員の氏名・年齢、電話番号、希望の回をお知らせください。

《Eメール》 koutu-s@city.fukui.lg.jp

特典 本町通り地下駐車場の駐車券500円分と、福井シネマの上映映画の親子ペア前売券1枚を各組に差し上げます。



車が入庫される様子

橘曙覧生誕200年記念  
企画展「曙覧の書」

橘曙覧記念文学館 ☎35-1110  
歴史のみち整備推進室 ☎20-5106

橘曙覧の魅力の1つである「書」を紹介します。流麗で温かみのある曙覧の書の世界を楽しまませんか。

と き 【前期展】

【後期展】  
平成25年1月28日(月)まで  
1月30日(水)～3月12日(火)  
じかん 9時～17時15分

休館日 ※入館は16時45分までです。  
12月28日(金)～1月4日(金)

観覧料 100円  
ところ 橘曙覧記念文学館

※中学生以下、70歳以上、障がい者は無料です。

## ふるさと企業魅力発見フェア

県労働政策課 ☎20・0390  
 労政課 ☎20・5321

県内の約210企業が集まる  
 合同就職説明会です。会社情報  
 や採用計画など、最新情報がい  
 ち早く入手できます。

県外在任の学生にも、ぜひお  
 知らせください。

とき 平成25年1月4日(金)

11時～17時

ところ サンドーム福井(越前市)

対象 平成26年3月に大学など

を卒業予定の人

参加費 無料

※詳しくは、県のホームページ  
 (https://www.hatarakunara-  
 fukui.jp/) をご覧になるか、  
 県労働政策課へお問い合わせ  
 ください。

## アオッサクリスマス企画

地域交流プラザ ☎20・1535  
 FAX 20・1536  
 行政管理室 ☎20・5230

◆クリスマス向け飾り巻き寿司  
 をつくろう

とき 12月23日(祝)

じかん 【午前の部】

10時～12時

【午後の部】

13時30分～15時30分

ところ アオッサ6階  
 調理実習室

講師 宇野 雅栄 氏  
 定員 各24人(抽選)

参加費 1000円

◆親子でつくるクリスマスジ  
 ルクラフト

LED電球とジェルを使って  
 クリスマスオブジェを作ります。

とき 12月23日(祝)

じかん 【午前の部】

10時30分～12時30分

【午後の部】

14時～16時

ところ アオッサ6階  
 工作実習室

対象 子どもとその保護者  
 講師 セレクション 社員  
 定員 各20組(抽選)  
 参加費 1組2000円  
 (材料費)

◎いづれも…

申込 12月16日(日)(必着)まで  
 に、はがきまたは窓口(ア  
 オッサ5階)、FAXで、  
 行事名、住所、氏名、電  
 話番号、希望の部をお知  
 らせください。

※ジェルクラフトは、参加  
 人数もお知らせください。

申込先 〒910-0858

福井市手寄1丁目4-1

アオッサ 地域交流プ

ラザ

## 教室・講座

### 男女共同参画・子ども 家庭センター各種教室

男女共同参画・子ども家庭センター  
 ☎20・1537 FAX 20・1538

◆市民企画講座「おもちゃ交  
 換会『かえっこバザール』&  
 おとっさんとつくっちゃおう！  
 『バルーン飛行機』」

いらいなくなったおもちゃを、  
 友達のおもちゃと交換しません  
 か。また、ビニールの傘袋で飛  
 行機を作って遊びます。

とき 平成25年1月14日(祝)

13時30分～16時

ところ アオッサ6階 レクリ  
 ュションルームA・B

対象 3～12歳の子とその男性  
 保護者

※保護者は、市内に住むか  
 勤める人に限ります。

講師 パパHANDS 代表  
 岡田 健治 氏

定員 30組(抽選)

参加費 無料

持ち物 交換したいおもちゃ(ゲー  
 ム機・ソフトを除く)

締切 1月5日(日)(必着)

※「かえっこバザール」は、当日、  
 誰でも参加できます。

◆男の料理「魚のさばき方と味

噌を使った料理」  
 とき 平成25年1月20日(日)  
 10時～12時30分

ところ アオッサ6階  
 調理実習室

対象 市内に住むか勤める男性

内容 サバの味噌煮・味噌漬け、  
 里芋の田楽、味噌ドレッ  
 シングサラダ、味噌汁

講師 食のよろず研究所  
 出倉 弘子 氏

定員 24人(抽選)

参加費 800円(材料費)  
 エプロン、三角巾、手拭  
 き用タオル、持ち帰り用  
 の容器

締切 1月9日(水)(必着)

◎いづれも…

申込 各締切日までに、窓口(ア  
 オッサ5階)または郵送、  
 電話、FAXで、講座名、  
 住所、氏名、性別、年齢、  
 電話番号をお知らせくだ  
 さい。

※市少子化対策・子育て  
 サイト「はぐくむ.net」  
 (http://www.hagukumu.  
 net/) 内にある参加申込  
 フォームから申し込むこ  
 ともできます。

申込先 〒910-0858

福井市手寄1丁目4-1

アオッサ 男女共同参画・

子ども家庭センター

## 親子料理教室

保健給食課 ☎20・5755

親子で楽しく朝食を作ってみ  
 ませんか。学校栄養士がサポ  
 ーします。

とき 平成25年1月26日(土)

じかん 【午前の部】  
 9時30分～12時

【午後の部】  
 13時30分～16時

ところ アオッサ6階  
 調理実習室

対象 市内に住む小学3年生、  
 中学生の子とその保護者  
 (2人1組)

内容 鉄分・カルシウムアップ  
 の朝食作り

定員 各18組(抽選)

参加費 1組800円(材料費)  
 エプロン、三角巾、手拭  
 き用タオル

申込 12月21日(金)(必着)まで  
 に、往復はがきに住所、

親子の氏名、学校名と学  
 年、電話番号、希望の部  
 を書いて送ってください。

申込先 〒910-8511

福井市役所保健給食課  
 「親子料理教室」係



## ベジフル（野菜&果物）教室

営業開発課（ガスセンター） ☎ 20-5619

大根とミカンの調理方法などを学びませんか。

**と き** 12月22日(土) 11時～13時30分  
**と ころ** U-canビル1階 G・Cook（西武福井店前）  
**講 師** 野菜ソムリエ グリーンなみ氏  
**定 員** 10人（抽選）  
**参加費** 無料  
**持ち物** エプロン  
**申 込** 12月16日(日)までG・Cook（☎22-2233）  
 で電話受付（火曜日を除く10時～19時30分）



## 福井の歴史を学ぶ連続講座 「ミュージアムカレッジ3」

郷土歴史博物館 ☎ 21-0489

**と き** 12月15日(土) 14時～16時  
**と ころ** 郷土歴史博物館  
**内 容** ・ふくいのお古墳  
 ・奈良時代の越前と東大寺領荘園  
**講 師** 学芸担当職員  
 松村 知也、田中 伸卓  
**定 員** 30人（先着順）  
**受講料** 無料  
**申 込** 当日、会場受付



## フェニックス・プラザ 第4期講座・教室

フェニックス・プラザ トレーニングルーム ☎ 20-5060  
 行政管理室 ☎ 20-5230

### ◆講座

講座名	と き	曜日	じかん	定員(人)	回数	参加費
きれいYOGA	1/ 8～3/19	火	9:30～10:20	25 (抽選)	11	2,600円 (トレーニング ルーム利用料 含む) ※参加費の返還は できません。
24式 太極拳講座	1/ 9～3/27	水	10:00～11:00			
すっきりピラティスwithウエーブストレッチ	1/ 9～3/27		13:00～13:50			
おまかせ健康体操	1/10～3/21	木	9:30～10:20			
お腹すっきりピラティス入門	1/11～3/22	金	10:00～10:50			
ベリーダンスdeエクササイズ	1/11～3/22		14:10～15:00			

※平成25年3月20日(祝)は休講します。

**申 込** 12月25日(火) (必着) までに、往復はがきに住所、氏名、年齢、電話番号、講座名を書いて送ってください。  
**申込先** 〒910-0018 福井市田原1丁目13-6 「フェニックス・プラザ講座」係

### ◆教室

教室名	と き	曜日	じかん	定員(人)	参加費
健康体操教室withウエーブストレッチ	1/28～3/25	月	10:00～10:45	25 (先着順)	1回 260円 (トレーニングルーム 利用料) ※お得な利用回数券11 枚つづり(2,600円) もあります。
かんたんピラティス	1/28～3/25		11:00～11:45		
健康フラダンス	1/28～3/25		14:00～15:00		
楽しいパンチエアロ	1/28～3/25		19:00～19:45		
整美	1/ 8～3/19	火	10:30～11:30		
24式 太極拳教室	1/ 8～3/19		14:00～15:00		
癒しのYOGA	1/ 8～3/19		19:30～20:15		
ZUMBA	1/ 9～3/27	水	14:00～14:45		
エアロ&ピラティス	1/ 9～3/27		19:30～20:30		
ZUMBA	1/10～3/21	木	10:30～11:15		
からだバランスYOGA	1/10～3/21		13:30～14:15		
楽しいエアロビクス	1/10～3/21		19:00～19:45		
24式 太極拳教室	1/10～3/21		20:00～20:50		
楽しいエアロビクス	1/11～3/22	金	11:00～11:45		
整美	1/11～3/22		13:00～14:00		
ダンシング・アラカルト	1/11～3/22		18:10～18:55		
ポカポカYOGA	1/12～3/23	土	10:00～10:45		
かんたんエアロビクス	1/12～3/23		11:00～11:45		
楽しいエアロビクス	1/12～3/23		13:30～14:15		

※定員に達した場合は、キャンセル待ちになります。祝日は休講します。

**申 込** 当日、開始時間の1時間前からトレーニングルームで受付

### ◎いずれも…

**と ころ** フェニックス・プラザ トレーニングルーム

**対 象** 市内に住むか勤める人

※中学生以下、子ども連れの人は受講できません。講座・教室開催時でもトレーニングルームは常時利用できます。

語学文化講座  
スペイン語講座(入門・初級)

ふくい市民国際交流協会  
TEL 97・5020 FAX 97・5022  
市民協働・国際課 TEL 20・5300

とき 平成25年1月7日～3月25日の毎週月曜日

〈全10回〉  
10時30分～12時

※祝日を除きます。

ところ 県国際交流会館

講師 山中ヒクトリア氏

定員 20人(先着順)

参加費 会員 6000円  
非会員 8000円

持ち物 筆記用具

申込 12月17日(月)から21日(金)まで、協会で電話またはFAX受付

※住所、氏名、電話番号をお知らせください。

※住所、氏名、電話番号をお知らせください。

親子工作実験教室

「ふしぎびっくりー静電気の実験と電気クラゲあそび」

治水記念館 TEL 33・0278  
河川課 TEL 20・5492

静電気で頭に風船をくっつけたり、細かく裂いたビニールテープを空中に浮かせたりしてみませんか。

とき 平成25年1月13日(日)

じかん

【午前の部】  
10時30分～11時30分  
【午後の部】  
13時30分～14時30分

ところ 治水記念館(種池2丁目)

対象 小学生以下の子とその保護者

定員 各24組(先着順)

参加費 1000円(材料費)

申込 12月15日(出)から治水記念館で電話またはEメール受付

※住所、氏名、年齢、電話番号、参加人数、希望の部をお知らせください。

※Eメール

chisui@mx2.fctv.ne.jp

募集

自治会型デイホーム事業  
専任職員募集

(福)福井市社会福祉協議会

長寿福祉課 TEL 26・1853  
TEL 20・5400

高齢者の生きがいづくりや介護予防を目的に、公民館などで実施している「自治会型デイホーム事業」を企画・運営する専任職員を募集します。

勤務時間 月83時間程度

担当地区 旭、和田、岡保、安居、清水西、六条、東郷

内容・デイホーム事業の企画・運営

協力ボランティアの育成指導

・専任職員定例会・研修会への出席 など

給与 月額6万7127円

応募資格 地域福祉への関心や熱意がある人

※普通自動車免許が必要で

募集人数 各地区1人(選考)

募集期間 12月17日(月)～平成25年1月25日(金)

※申込方法など、詳しくは協議会へお問い合わせください。

その他

ブックスタートの会場を変更します

桜木図書館 TEL 20・1530

臨時休館期間中のため、平成25年1月5日(出)は会場を変更して行います。赤ちゃんと一緒に

お越しください。

じかん 10時～12時

ところ アオッサ6階和室

持ち物 母子健康手帳



養浩館を特別開館します

文化課 TEL 20・5367

養浩館で、正月のひとときを過ごしませんか。当日の入館料は無料です。

とき 平成25年1月3日(木)

10時～16時

※庭園の散策はできません。

東門のみ開門します。

駐車場は、養浩館東側の臨時

駐車場(10台)をご利用ください。

当日の問い合わせは、養浩館

庭園(TEL 21・2906)で受け付けます。

事業者の皆さんへ  
～従業員の個人住民税は特別徴収を～

市民税課 TEL 20-5306

従業員(給与所得者)の個人住民税は、事業者(給与支払者)が給与を支払う時に毎月徴収し、市に納めることになっています。これを個人住民税の特別徴収と言います。

個人住民税の特別徴収は、所得税のように税額を計算したり、年末調整をしたりする必要はありません。従業員の住所地の市町から通知される税額を毎月の給与から徴収し、金融機関を通じて各市町に納めます。従業員が常時10人未満の事業所は、申請により、年12回の納期を年2回にまとめて納入することもできます。

新規に特別徴収を開始するには、平成25年1月末までに提出することになっている「給与支払報告書(総括表)」の右下の「新規に特別徴収を実施する事業所」欄に○を記入して、提出してください。

法令に基づく適正な特別徴収の実施について、事業者の皆さんのご理解とご協力をお願いします。

※詳しくは、ホームページ(<http://www.city.fukui.lg.jp/d150/siminzei/jumin/jigyosha/index.html>)をご覧ください。

# 平成24年度 福井市技能功労者表彰

労政課 ☎ 20-5321

市では、他の技能者の模範となるような優れた技能を持ち、後継者の育成や市の産業発展に貢献している人を表彰しています。



**建築職**  
五十嵐 伸二 さん  
(上北野2丁目)  
有五十嵐住建



**造園職**  
五十嵐 弘次 さん  
(海老助町)  
楓庵庭設



**管工事職**  
内田 謙治 さん  
(上森田3丁目)  
㈱竹澤設備



**美容職**  
坂本 康弘 さん  
(宝永4丁目)  
Y's hair 坂本



**美容職**  
長田 裕美 さん  
(西木田5丁目)  
美容室 ディテール



**洋傘製造職**  
橋本 秋子 さん  
(浜別所町)  
㈱福井洋傘



**看板職**  
橋本 孝一 さん  
(北堀町)  
ハシモト工房



**左官職**  
山本 正治郎 さん  
(日光1丁目)  
山本左官店



**土木技術職**  
渡辺 忠雄 さん  
(滝波町)  
㈱忠建基工







## 政治家は贈らない！ 有権者は求めない！ 受け取らない！ 政治家からの寄附は禁止されています

選挙管理委員会事務局 ☎ 20-5545

年末年始は、忘・新年会などの会合や、お歳暮・年賀などの贈り物が多くなる季節です。  
政治家が、選挙区内の人や団体にお金や物を贈ることは、時期や理由を問わず法律で禁止されています。

また、有権者が政治家に対し寄附を求めることも禁止されています。



					
催し物への寄附や 差し入れ	自治会の会合などへの 寸志や差し入れ	落成式・開店祝いの 花輪やお祝い	お歳暮や年賀	秘書などが代理で出席する 場合の結婚祝いや香典	病気見舞い

福井市少子化対策・子育てサイト  
**はぐくむ.net**  
<http://www.hagukumu.net/>  
あなたの知りたい子育て情報や  
イベント情報、結婚・出会いの情報が  
盛りだくさん！今すぐアクセス！  
男女共同参画・少子化対策室  
☎ 20-5353



**えきまえKOOCCAN仮設  
自転車駐車を閉鎖します**  
交通安全課 ☎ 20-5387  
えきまえKOOCCAN仮設自  
転車駐車を12月28日(金)に閉鎖  
します。また、同日に福井駅南  
暫定自転車駐車を開設します。  
なお、閉鎖後に施設内に残さ  
れた自転車は、福井駅南暫定自  
転車駐車場へ移動します。

「一乗谷あさくら水の駅」  
ふれあい情報館などを  
冬期間休館します

農村整備課 ☎20・54440

一乗谷あさくら水の駅のふれあい情報館および水車小屋、屋外便所を冬期間休館します。  
休館期間 12月29日(土)～  
平成25年2月28日(木)

お客様感謝デー「変わり風呂」

東山健康運動公園 ☎54・9190  
公園課 ☎20・54600

とき 平成25年1月6日(日)、20日(日)  
ところ 東山健康運動公園

東山健康運動公園  
プールが利用できません

東山健康運動公園 ☎54・9190  
公園課 ☎20・54600

プールのスライディングドアの更新工事に伴い、次の期間はプールが利用できません。  
期間 平成25年1月6日(日)～31日(木)

※プール以外の施設は、通常どおり利用できます。詳しくは、東山健康運動公園へお問い合わせください。

アオッサ5・6階施設  
特別清掃に伴い、開館  
時間を変更します

地域交流プラザ ☎20・1535  
行政管理室 ☎20・5230

次のとおり、対象施設の開館時間が変わります。  
とき 12月28日(金)  
9時～17時30分

対象施設・地域交流プラザ

- ・市NPO支援センター
  - ・男女共同参画・子ども家庭センター
  - ・男女共同参画・子ども家庭センター相談室
  - ・中央公民館
- ※閉館後は、アオッサ5・6階に入場できません。

特別開館のお知らせ

◆みどりの図書館 ☎34・8859  
12月25日(火)  
10時～17時15分

臨時休館のお知らせ

◆市研修センター ☎21・1120  
平成25年1月15日(火)  
《清掃のため》

年末年始の休館 (■は休館日)

施設名	12月				平成25年1月				
	28日(金)	29日(土)	30日(日)	31日(月)	1日(祝)	2日(水)	3日(木)	4日(金)	5日(土)
男女共同参画・子ども家庭センター ☎20-1537	※28日の開館時間は9時～17時30分です。								
子育て支援室 ☎20-1540									
相談室 ☎20-1541	※28日の開館時間は9時～17時30分です。								
子育てママダイヤル ☎20-5775									
清水高齢者福祉センター ☎98-3821									
美山楽く楽く亭 ☎96-4911									
越前水仙の里温泉 波の華 ☎89-7387									
越前水仙の里公園 ☎89-2381									
越廼ふるさと資料館 ☎89-7100									
愛宕坂茶道美術館 ☎33-3933									
橘曙覧記念文学館 ☎35-1110									
G・Cook ☎22-2233									
自然史博物館 ☎35-2844									
市美術館 ☎33-2990									
郷土歴史博物館 ☎21-0489									
養浩館庭園 ☎21-0489									※3日の開館時間は10時～16時です。
伊自良の里資料館 ☎93-2040									
清水郷土資料館 ☎98-3820	※1月10日(木)まで休館です。								
市立図書館 ☎20-5000									
みどり図書館 ☎34-8859									
桜木図書館 ☎20-1530	※1月10日(木)まで休館です。								
美山図書館 ☎90-1700									
清水図書館 ☎98-3820									
フェニックス・プラザ ☎20-5060	※28日、3日の開館時間は8時～17時30分です。								
市民福祉会館 ☎20-5100									
市研修センター ☎21-1120	※28日の開館時間は9時～17時です。								
東山健康運動公園 ☎54-9190									
市文化会館 ☎20-5010									
足羽ふれあいセンター ☎34-8769									

※上記以外の施設の休館日は、各施設にお問い合わせになるか、ホームページなどでご確認ください。



# 1月の無料相談案内

内容	相談日	時間	場所・電話番号
法律相談	1月15日(火)	13時30分～16時30分 (相談日の8時30分から 電話予約、先着10人)	市民相談室 ☎20-5303
心配ごと相談	1月18日(金)	13時30分～16時 (1人につき30分まで)	市民相談室 (相談専用) ☎20-5544
人権悩みごと相談	1月9日(水) 23日(水)	13時30分～16時	市民相談室 (相談専用) ☎20-5544
行政相談	1月21日(月) 28日(月)	10時～12時30分	市民相談室 (相談専用) ☎20-5544
	1月8日(火)	13時30分～16時	美山公民館 ☎90-7111
	1月26日(土)	13時～16時	清水北公民館 ☎98-5477
消費生活相談	1月17日(木)	13時30分～16時	市民相談室 (相談専用) ☎20-5544
	1月10日(木) 24日(木)	13時30分～16時30分 (弁護士が同席、要予約)	消費者センター (フェニックス・プラザ1階) ☎20-5588
	毎週月～金曜日	9時～17時	
行政書士相談	1月16日(水)	13時～16時	市民相談室 (相談専用) ☎20-5544
	1月25日(金)	13時～16時 (外国人市民も対象)	
労働相談	毎週月・水・金曜日	8時30分～17時 (要予約)	労政課 ☎20-5321
経営相談	毎週月・火・木・金曜日	9時～17時 (要予約)	マーケット戦略室 ☎20-5325
悩み相談	毎週月～金曜日	8時30分～17時	少年愛護センター ☎26-4949 0120-57-4970
教育相談	毎週月～金曜日	9時30分～16時	チャレンジ教室 (古市3丁目) ☎56-4150
子育てママダイヤル	火曜日を除く毎日	9時～20時	男女共同参画・ 子ども家庭センター ☎20-5775
子ども・女性相談	1月17日(木)	14時～16時 (前日までに要予約)	男女共同参画・ 子ども家庭センター (アオッサ5階) ☎20-1541
	1月10日(木) 24日(木)	13時30分～15時30分 (前週金曜日までに要予約)	
	1月7日(月) 19日(土)	13時～15時30分 (前週金曜日までに要予約)	
結婚相談	1月20日(日)	13時30分～15時30分 (要予約)	子ども福祉課分室 (会場:アオッサ会議室503) ☎20-5696
発達相談	1月5日(土) 19日(土)	9時～12時 (要予約)	ことばの教室 (市民福祉会館内) (申込先:障害福祉課) ☎20-5435
活動相談	1月17日(木)	14時～17時 (要予約)	市NPO支援センター (アオッサ5階) ☎97-5065

※年始の相談日については、各実施機関にお問い合わせください。  
相談日が祝日の場合は休みです。ただし、子育てママダイヤルは  
14日祝も行います。

## 《民放テレビ 番組情報》

番組名 「それゆけ！福井市調査隊」  
内容 福井の除雪対策を探れ  
放送局 福井放送(071ch)  
放送日時 【本放送】12月22日(土) 16時15分～16時30分  
【再放送】12月24日(日) 10時25分～10時40分  
※放送日時は、変更する場合があります。  
広報広聴課 ☎20-5257

## 《福井市行政チャンネル(ケーブルテレビ121ch) ふくチャンネル 番組情報》



番組名	内容	放送期間
いきいき情報 ふくい	福井市議会ってどんなところ？	12/20まで
	公共の宿	12/11～12/31
	人権	12/21～1/10
やろっさ FUKUI	ボーイスカウト	12/15まで
	まちづくり社北委員会	12/16～12/31
ビデオ ライブラリー	福井ファッショングランプリ2012	12/31まで
市役所情報局	「楽しいねっ！家族で食べよう」 絵画&写真展	12/15まで
	福いっばいテレビ (中心市街地の活性化)	12/16～12/31
みんなのひろば	ふくいおもひでタイムラプスほか	12/15まで
ふくチャンネル 回覧板	イベント情報や市からのお知らせ	毎日 (毎週火曜日更新)

※放送時間や内容など、詳しくはホームページ(<http://www.city.fukui.lg.jp/d120/kohou/catv/index.html>)または福井ケーブルテレビ番組ガイド「けーぶるちゃん」(美山地区を除く)をご覧ください。  
内容は、変更する場合があります。

## 1月の 福井けいりん

岸和田F I	場外	1月2日(水)～4日(金)
大宮G III	場外	1月5日(土)～8日(火)
京都向日町F I	場外	1月9日(水)～11日(金)
和歌山G III	場外	1月12日(土)～15日(火)
松阪F I	場外	1月16日(水)～18日(金)
静岡G III	場外	1月19日(土)～22日(火)
高知F I	場外	1月23日(水)～25日(金)
京王閣G III	場外	1月26日(土)～29日(火)
四日市G III	場外	1月31日(水)～2月3日(日)

TV実況中継 ケーブルテレビ122ch

結果問い合わせ テレドーム ☎0180-997-292～294

## 人口と世帯(前月比)

総数 268,597人  
男 129,711人(+50)  
女 138,886人(+77)  
世帯数 97,787世帯(+137)  
平成24年11月1日現在

## 12月の納税

固定資産税 3期  
国民健康保険税 6期

納税は便利な  
納税組合や口座振替で

「この社会 あなたの  
税が生きている」



雪止む 〈2010年〉

# ふるさとを愛す

～豊田三郎画伯の  
絵画から～



## 雪止む

豊田三郎

一本々々の杉は、それ々々独立している。然しこの視界の杉達は絶対無限の妙用に依って、この画面の中に一括りになって、この画面の必要条件を主張している。

春が来ようが秋が来ようが、雨が降ろうが雪が降ろうが、儼然として独立し、合同してこの絵の尊厳性、神秘性を担っている。

雪は先程止んだ。人々はこの瞬間を如何に見るや。



### 後編 集記

この時季は、どんな新年の挨拶を送ろうか、年賀はがきを前にペンが止まることもしばしば。それでも、いつもお世話になっている人たちが正月の朝に少しでも楽しい気持ちになれるよう、存分に悩もうと思えます。

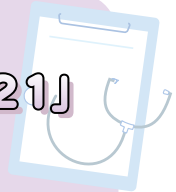
年末に備え、こたつのヒーターを交換する。こたつの木枠にコードをつなげる差込用の穴がない？木枠の反対側にはしっかりと穴が開いていました…。

この時季の楽しみはイルミネーション。きらきらと輝くツリーや通りを見ただけでワクワクしてきます。しっかり寒さ対策をして、まちなかのイルミネーション巡りをしてみるのもいいですね。

何となく時を過ぎてしまつと、やらなければいけないことが溜まりがちです。今年も残りわずか。身の回りを整理して、気持ちよく新年を迎えられるようにしたいです。



## 健康だより 「健康ふくい21」



### ノロウイルスによる食中毒に注意しましょう

冬季に発生する食中毒の大半は、ノロウイルスによるものです。ノロウイルスは、カキなどの二枚貝に高い確率で存在します。感染力が強く、少量のウイルスが食品に付着しているだけでも食中毒を引き起こします。

#### どのように感染するの？

- ・生や加熱調理不足のカキなどの二枚貝を食べたりして感染
- ・ノロウイルスに感染した人の嘔吐物や便などから人の手を介して感染

#### どんな症状が出るの？

1～2日の潜伏期間を経て、吐き気や嘔吐、下痢、腹痛、軽度の発熱の症状が1～2日続きます。免疫力の弱い乳幼児や高齢者は症状が重くなる場合があります。

#### どうやって予防すればいいの？

- ・カキなどの二枚貝は、加熱調理（85度以上で1分以上）してから食べる
- ・石けんを使ってしっかり手を洗う
- ・嘔吐物や便を処理する際は手袋やマスクを着用し、床などが汚れた場合には消毒液で消毒する
- ・調理器具などを洗浄・熱湯消毒（85度以上で1分以上）する



#### 食中毒かな？と思ったら

早めに医療機関を受診し、医師の指導のもと、適切な水分と栄養の補給を心がけましょう。  
(厚生労働省「ノロウイルスQ&A」より)

