



足羽川堤防(4/5)

- 第2期福井市中心市街地活性化基本計画がスタートしました
- 民生委員児童委員は、あなたの身近な相談相手です
- ひとり暮らしの高齢者、高齢者のみで住んでいる皆さんへ
- 住民主体のまちづくりを応援します
- **フォトかわら版** 春を彩るふくいの風物詩「越前時代行列」ほか

# 「出会い・暮らし・遊びに満ちた

# 県都のまちなか」に向けて

第2期福井市中心市街地活性化基本計画がスタートしました

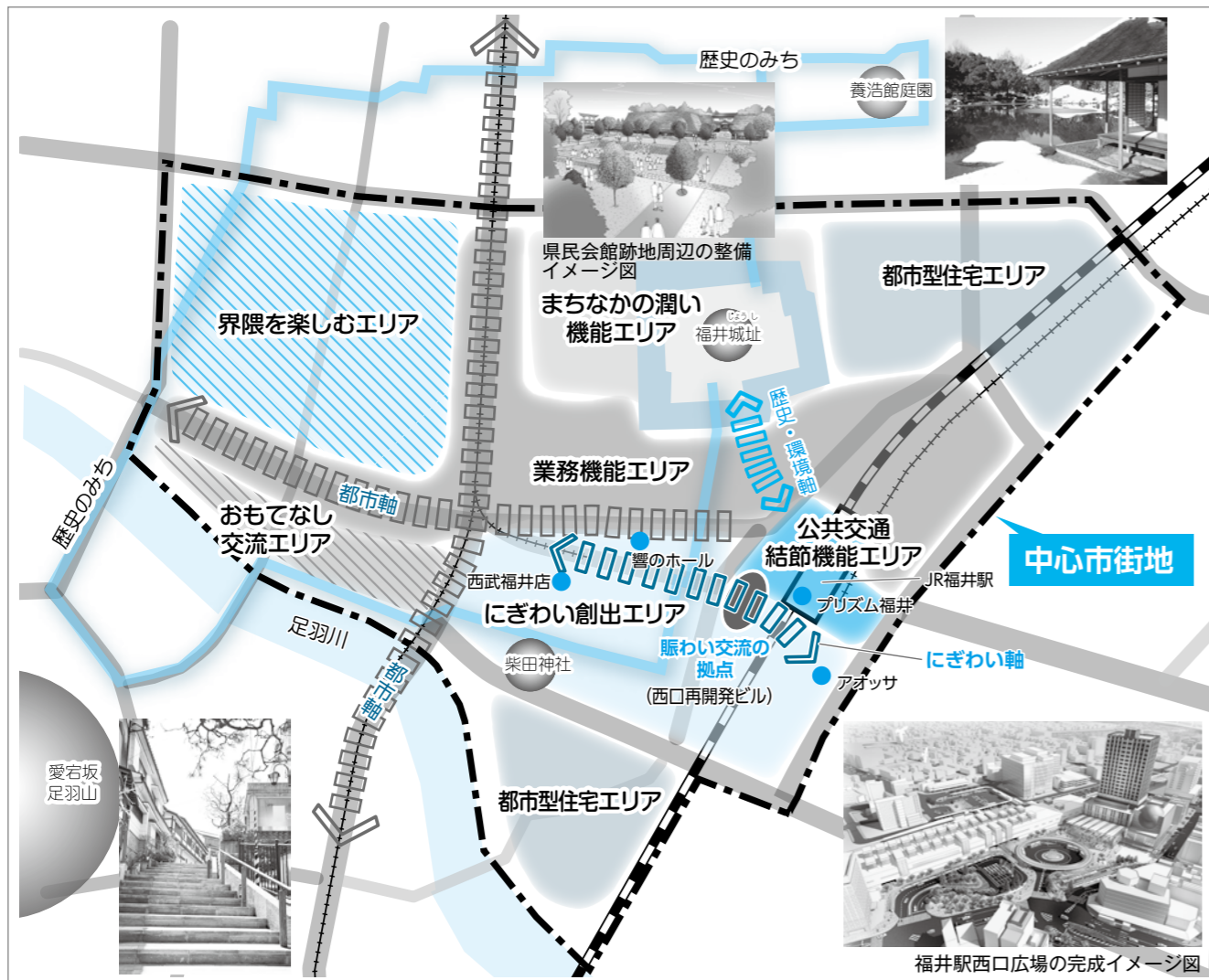
市では、第2期福井市中心市街地活性化基本計画を新たに策定し、内閣総理大臣の認定を受けました。この計画は、今後5年間に於ける中心市街地活性化の具体的な指針となるものです。

平成26年度末の北陸新幹線金沢開業や、28年完成を目指す西口再開発ビル、30年の福井国体開催などを見据え、中心市街地を元気にする取り組みを継続し、多くの人々を迎える場として、次世代に引き継いでいくことが必要です。

市では今後、この計画に基づき、商業者や地元関係者、市民団体、行政などと協働で、中心市街地の活性化に取り組んでいきます。

## 将来構想図

中心市街地を7つのエリアに分け、それぞれの機能を充実させます。また、福井駅西口を拠点に、各エリアをつなぐ軸を形成し、まちなかでのライフスタイルがつながる様子「ツナガル マチナカ ライフ」の実現を目指します。



## テーマ

官民協働のまちなかにぎわいステージづくり  
～時めきときらめきに満ちた  
持続性のあるまちをともに育てる～

計画区域 105.4ヘクタール  
計画期間 平成25年4月～平成30年3月(5年間)

## 主な事業

- 第1期からの継続事業
- ・(仮称) 福井にぎわい交流拠点整備事業
  - ・二世帯型戸建て住宅建設等補助
  - ・景観支援事業
- 第2期の新規事業
- ・福井城址周辺整備事業
  - ・「食の拠点」整備事業
  - ・空き家活用促進補助
  - ・オフィス等立地促進事業
  - ・駅前広場空間デザイン整備事業
  - ・福井駅西口中央地区都市機能集約事業

詳しくは、ホームページ (<http://www.city.fukui.lg.jp/d360/compact/index.html>) をご覧ください。

## 基本的な方針と目標

### 出会う

観光客・来街者の行き交い、おもてなしなどいろどりを整える

出会う人を増やす

目標指標		目標指標	
公共交通機関乗車数 (1日の平均)		観光案内所利用者数 (1年間)	
基準値 (H23)	目標値 (H29)	基準値 (H23)	目標値 (H29)
16,378人/日	17,150人/日	47,138人/年	54,000人/年

### 暮らす

魅力ある住まい、生活、働く環境を充実する

暮らす人を増やす

目標指標	
人口の社会増減数	
基準値 (H20～H24)	目標値 (H25～H29)
131人増	322人増

### 遊ぶ

歩きたくなる素敵な境界形成と多様な余暇活動の舞台として演出する

遊ぶ人を増やす

目標指標	
歩行者・自転車通行量 (平日・休日の平均)	
基準値 (H24)	目標値 (H29)
36,686人/日	48,500人/日

中心市街地ってどんなイメージ？

歴史や文化をはじめ、商業、公共交通など多様な都市機能が集積している地域です。面積は市全体の0.2%と狭い範囲ですが、土地や家屋の固定資産税の約7%を占めるなど、福井の中心であると同時に、「県都の顔」ともいふべきところです。

問い合わせ  
都市整備室  
20・5454

# 民生委員児童委員は、 あなたの身近な相談相手です

5月12日は「民生委員・児童委員の日」です。これにちなみ、18日までを活動強化週間として、各地域で民生委員児童委員の活動や役割を広く理解してもらうためのPR活動を行います。日常生活や子育てなどで悩んでいるときは、民生委員児童委員に気軽にご相談ください。

## 民生委員児童委員とは…

- ・厚生労働大臣から委嘱されて活動しています。
- ・それぞれの地域で住民の立場に立って相談に応じ、必要な援助を行います。
- ・民生委員児童委員のうち主任児童委員は、子どもや子育てに関することを専門に活動しています。
- ・市内では、451人の民生委員児童委員と、36人の主任児童委員が活動しています。



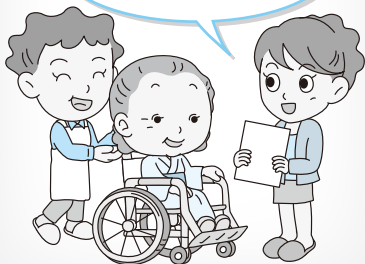
## こんなときはご相談ください ～民生委員児童委員の主な活動～

福祉サービスが  
知りたい…



### 情報提供

こんなサービスが  
ありますよ。



一人暮らしで  
心細い…



### 見守り

こんにちは。  
お変わりありませんか。



生活費がない…



### 連絡調整

〇〇へ相談して  
みましょう。



心配ごとは遠慮せずにご相談ください。秘密は必ず守ります。内容に応じて、関係機関と連携し、地域の協力を得ながら対応します。地域の皆さんと一緒に、安心して安全なまちづくりに取り組んでいきます。

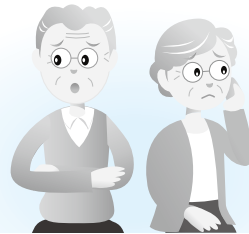
11月末で、現在の民生委員児童委員の任期（3年間）が終わり、一斉改選が行われます。お住まいの地域を担当する民生委員児童委員については、お問い合わせください。

問い合わせ 地域福祉課 ☎ 20-5404

# ひとり暮らしの高齢者、 高齢者のみで住んでいる皆さんへ

## このような心配ごとはありませんか？

一人ですべての  
家事をするのが大変。



近隣に家族がいないし、  
急病になったり、火事が  
起きたりしたら不安だわ。

このような在宅生活に不安がある高齢者を支援する「ひとり暮らし等高齢者登録制度」があります。

### どんな場合に登録できるの？

市内に住む人で、次のいずれかに該当する人が対象です。

- 65歳以上でひとり暮らしをしている人
- 65歳以上の人のみで住んでいる世帯
- 65歳未満の親族と同居しているが、親族に病気や障がいがあり、緊急時の対応ができない世帯

### どんなことを登録するの？

健康状態など的高齢者自身のことや、家族の連絡先などを市へ登録します。

登録することで、民生委員や包括支援センターなどの地域の支援者が見守りをしたり、困ったときにスムーズに相談に応じたりすることができます。

### 登録すると、どんな支援が受けられるの？

心身の状態に応じて、次のような福祉サービスを利用することができます。

#### 緊急通報システムレンタル

通報装置のボタンを押すと、センターへ通報が入り、状況に応じて訪問や救急車の要請をします。

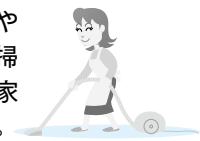
#### 見守りサービス

週1回、販売員が乳酸菌飲料を自宅へ届け、声かけをします。



#### 家事サポート（有料）

買い物の代行や草取り、室内の掃除などの簡単な家事を手伝います。



#### 日常生活用具の給付（一部有料）

防火のため、自宅に電磁調理器や自動消火器、火災警報器を設置します。

#### 寝具洗濯サービス（有料）

自宅を訪問して布団や毛布を預かり、洗濯して返却します。

#### 福祉電話レンタル（有料）

電話加入権を持つことが難しい人に、電話を貸し出します。

※サービスごとに所得制限などの条件があります。詳しくはお問い合わせください。

### どうやって登録するの？

お住まいの自治会を担当する民生委員や、各地域の包括支援センター、長寿福祉課へご相談ください。

問い合わせ 長寿福祉課 ☎ 20-5400

# 住民主体のまちづくりを応援します



市では、平成7年から公民館区ごとに、住民が自ら考え実践するまちづくりを支援しています。今年度からは「地域の誇り推進事業」に名前を変えて、新たにスタートしました。

## Q 「地域の誇り推進事業」とは？

**A** 地域の特色と知恵を生かし、住民が主体となったまちづくり活動を支援する事業です。魅力ある個性豊かな地域を住民自らの手で作り出し、自分の住むまちへの誇りと愛着を育むことを目的としています。

このまちづくり活動にかかる経費の一部を市が補助するほか、研修会や成果発表会なども行います。

## これまでのまちづくり活動の一部を紹介します

### 上文殊・社北地区 東大寺お米送り



奈良時代、上文殊地区には「<sup>くそおきのしょう</sup>糞置荘」、社北地区には「<sup>ちもりのしょう</sup>道守荘」と呼ばれた東大寺の荘園がありました。東大寺正倉院には、現在の地形とほとんど変わらない、糞置荘の絵図が残っています。

このことがきっかけとなり、両地区で収穫した米を東大寺に送る「お米送り」が始まりました。毎年5月に当時の方法で苗を植え、10月に行われる東大寺の秋の大祭に「越前荘園米」として奉納しています。

子どもたちが、地域の人たちと一緒に田植えや稲刈りを行うことで、農作業の苦労や楽しさを体験するとともに、地区の歴史を学び、自分の住むまちへの愛着を深めています。

### 宝永地区 養浩館庭園ライトアップ

毎年3月の2日間、地区にある名勝・養浩館庭園を、住民が手作りした300個のあんどんやライトで照らす活動を行っています。今年で13回目を迎え、最初は少なかった来場者も、今では地区内外から約2,000人が訪れます。

一緒に活動することで、住民同士の絆が強まり、地区としての一体感も生まれてきました。



市民協働・国際課 佐田

このほかにも、市内48地区で、たくさんの方がまちづくり活動をしています。活動に興味を持った人や参加してみたい人は、気軽にお問い合わせください。

問い合わせ 市民協働・国際課 ☎ 20-5300

# 2013 フォトがわら版

## 国境を越えた友好の絆

きずな

4月12日、友好都市である韓国水原市の市長をはじめとする訪問団が、東村市長を表敬訪問しました。

東村市長は、20人の訪問団を前に韓国語で歓迎の言葉を述べ、「これからも良きパートナーとして交流していきたい」と挨拶。初めて来福した廉泰英市長は「ようやく訪問できて嬉しい。時代行列が楽しみ」と話し、記念品を交換しました。

訪問団は、13日に行われた時代行列のオープニングで、韓国を代表する芸能「サムルノリ」を披露。地区交流会にも参加し、市民との交流を深めていました。

4月12日、友好都市である韓国水原市の市長をはじめとする訪問団が、東村市長を表敬訪問しました。

演奏と踊りを披露するサムルノリ芸能団



記念品の盾を贈る廉泰英市長（左）

## 自然の貴重な一瞬を捉える

3月23日から自然史博物館で、第75回特別展「自然を楽しむ科学の眼」第32回SSP展」を開催しています。

SSP展は、日本自然科学写真協会が毎年開催している巡回写真展で、県内では初めて開催されました。

期間中は2回の展示替えを行い、動植物や風景などの写真計144点を展示。このほかにも、市民が県内で撮影した野鳥などの写真を、映像と音声で紹介するコーナーがあります。

来館者たちは、普段はなかなか見ることができない、自然の貴重な一瞬を捉えた作品に、じっくりと見入っていました。

（開催は5月26日(日)まで）



作品に見入る来館者たち

## 曼荼羅が放つ不思議な魅力

3月22日から5月6日まで、郷土歴史博物館で春季特別展「麗しきチベット」を開催しました。

この特別展では、インドからチベットや日本に伝わった密教の教えを、絵画として描き表した曼荼羅など41点を展示。

曼荼羅とは、修行者が仏の世界をイメージし、悟りを開きやすくするために描かれたもので、完璧な仏の世界を幾何学文様で表しています。また、色彩には仏教の5原色（白・黄・赤・青・緑）をふんだんに用い、幾何学文様の美しさと合わさって、宗教という枠を超えた美術品としての価値も持ち合わせています。

来館者たちは、色彩豊かな曼荼羅の魅力を堪能していました。



曼荼羅に見入る来館者

# 2013 フォトがわら版

## 春を彩るふくいの風物詩 「越前時代行列」

九十九橋を渡る  
出演者



4月13日、第28回ふくい春まつりのメインイベントである「越前時代行列」を開催しました。

今年は、柴田勝家公役に俳優の西村和彦さん、お市の方役に福井県出身で女優の高橋愛さんを迎え、総勢約600人が戦国武将や姫君に扮し、市中心部を練り歩きました。

今回は福井駅西口再開発事業に伴い、終点を足羽河原に変更。駅前電車通りや大名町交差点、九十九橋を経由するコースとなりました。

また、関連イベントとして、全国で当地グルメやパンまつりなども開催され、晴天の下、沿道や河川敷は多くの観客で賑わいました。



福井城址を出発する武者隊



### 消費者トラブル Q&A

第13回

#### 貴金属の訪問買取も クーリングオフできます！

**Q** 「不用品を買い取ります。何か査定させてもらえませんか」と業者から電話がありました。古い茶道具があると伝え、見に来てもらいました。しかし、「これは価値がない。アクセサリなど貴金属はないか」と言われ、仕方なく指輪を差し出しました。買取価格は3,000円でした。1週間たった今、とても悔やんでいます。指輪を返してもらうことはできますか。

**A** 今回の場合は、まだクーリングオフができます。2月に法律が変わり、訪問買取でも、契約から8日間以内にクーリングオフ通知を出せば、原則、商品を返してもらえます。ただし、店で契約した場合はクーリングオフができません。訪問買取でも、家具や家電などは対象外です。

買取は、信用できる業者から買取価格の根拠などの説明をきちんと受け、納得してから契約しましょう。

問い合わせ 消費者センター(相談専用) ☎ 20-5588

### 読んで実践! 安全・安心 Information No.13

今回のテーマは、「放射線量の測定」だよ。



防サイまもるくん

県内には現在、6か所の原子力発電所と15基の原子炉があります。安全な環境であるかを確認するため、原子力発電所周辺を含め、県内各地にモニタリングポストなどを設置し、放射線量を測定しています。

市内では、「越廼ふるさと資料館(居倉町)」と、「県原子力環境監視センター(原目町)」で測定しています。

測定結果は、市役所本館1階市民ホールに設置している放射線量表示装置や、文部科学省のホームページ(<http://radioactivity.nsr.go.jp/map/ja/>)で確認することができます。

#### 越廼ふるさと資料館の 平成25年3月の平均値

0.047 $\mu$ Sv/時  
(毎時マイクロシーベルト)

【参考】  
胸のレントゲン撮影時(1回)  
50 $\mu$ Sv(マイクロシーベルト)



モニタリングポスト

問い合わせ 危機管理室 ☎ 20-5234



「細部にやどる美」

国の重要文化財である「阿弥陀二十五菩薩来迎図」と「地藏菩薩像」は、ともに明治33年（1900）に旧国宝に指定されました。阿弥陀二十五菩薩来迎図は13世紀初頭、地藏菩薩像は14世紀の作品と考えられます。その魅力の一つは、細かい線を重ねた切れ長の目や、蓮台の朱色のグラデーション、衣の文様

などの繊細な表現にあります。写真は、地藏菩薩像の衣の一部で、白い線は実物では金色に輝いています。この文様は、金を絵の具状にした金泥と、金箔を細く切った線状にした金箔を用いて描かれています。

を持つ名品です。

■館藏品ギャラリー

「重要文化財阿弥陀二十五菩薩来迎図と地藏菩薩像」

とき 5月10日(金)～6月16日(日)



地藏菩薩像の衣の一部  
(郷土歴史博物館寄託)

問い合わせ

郷土歴史博物館

☎21・0489



健康だより

「健康ふくい21」

妊婦さんや子どもたちを  
たばこの害から守りましょう

たばこの煙には、「主流煙」と「副流煙」があります。主流煙は喫煙者が吸い込む煙で、副流煙は、たばこの先端から立ちのぼる煙です。副流煙に含まれる有害物質は、主流煙の3～5倍と言われ、喫煙者本人だけでなく、家族や周囲の人の体にも大きな影響を及ぼします。

・妊婦への影響

切迫早産や前期破水、常位胎盤早期剥離を起こしやすくなります。



・胎児への影響

胎児の成長を遅らせ、低出生体重児の出産や自然流産のリスクを高めます。

・乳児や幼児への影響

母乳のニコチン濃度が高くなり、赤ちゃんに不眠や嘔吐、下痢、頻脈などのニコチン中毒症状が現れます。

また、乳幼児突然死症候群（SIDS）と関係することが分かっています。喘息や呼吸器疾患のリスクも高くなり、身長伸びなどの発達にも影響します。

妊婦さん自身はもちろん、周囲の人は、妊婦さんや子どもたちをたばこの害から守るために、禁煙しましょう。

問い合わせ 市保健センター ☎28-1256

Art な時間 今森 光彦 「やまおやじ」 (1999年作)

この作品は、苔むして堂々としているクヌギの古木をとらえた写真です。薪や炭にするために伐採されたクヌギは、翌年にはその根株から芽が出て生育し、森林として再生していきます。こうして大きくなったクヌギのことを、写真家・今森光彦は、親しみをこめて「やまおやじ」と名付けました。



「やまおやじ」  
© Mitsuhiro Imamori

幹が太く、木の中が空洞になっているものもあるクヌギの古木は、森林を見守っている老人のようであり、里山を象徴するものの一つです。

今森がいう「里山」とは、単に近くにある小高い山という意味ではなく、雑木林や棚田、川、集落があって、いろいろな動植物が生息している「生命の凝縮した空間」全体を指しています。

この空間は、人々にとって生産と生活の場であると同時に、憩いや遊び、自然学習の場でもあります。だからこそ、人間と自然が共生していく理想的な生活環境として、里山を保存・再生していかなければならない、と今森は訴えています。今森の里山に対する愛着と情熱を、棚田や「やまおやじ」の写真から感じ、身近な自然に目を向けてみませんか。

■今森光彦写真展「里山」

とき 6月8日(土)～7月15日(祝)

問い合わせ 市美術館 ☎33-2990



# お知らせ

Information

## 暮らし

### 下水道受益者負担金などの納入について

下水道お客様サービス室

☎20・56634

下水道受益者負担金・分担金の第1期の納期限は、5月31日(金)です。

## 5月検針分の都市ガス料金

ガス水道料金センター（ガス） ☎20-5613

使用量区分	0㎡から20㎡まで	20㎡を超え100㎡まで	100㎡を超え200㎡まで	200㎡を超える場合
基本料金 (1か月あたり)	525円	682円	1,207円	2,352円
従量料金単価 (1㎡あたり)	225.59円	218.23円	212.87円	207.41円

※従量料金単価は、原料費調整額（+9.06円）適用後の単価です。

### 夜間・休日納税相談窓口をご利用ください

納税課

☎20・53300

平日の日中に納税相談をすることが困難な人のために、夜間・休日納税相談窓口を開設します。電話での相談も受け付けます。

とき・5月13日(月)～17日(金)

17時15分～20時

・5月18日(土)、19日(日)

9時～17時

ところ 市役所本館2階 納税課

※本館東側地下1階の時間外入口からお入りください。運転免許証など、本人確認ができるものが必要です。

内容 納税相談、市税の納付、口座振替の申込

※市税とは、市・県民税、固定資産税、軽自動車税、国民健康保険税のことです。

※口座振替の申込には、納税通知書、引き落とし口座の預貯金通帳と届出印が必要です。

### 市税の納付を口座振替・自動払込にしませんか

納税課

☎20・53300

納付月の前月末までに申し込むと、口座振替に切り替えることができます。ぜひ、便利で安心な口座振替をご利用ください。

対象市・市・県民税(普通徴収)  
・固定資産税・都市計画税  
・軽自動車税  
・国民健康保険税(普通徴収)

申込 市内の各金融機関・郵便局で、窓口にある「福井市市税口座振替依頼書」に記入して申し込んでください。

※納税課、各総合支所振興課でも申込できます。各サービスセンター、連絡所では申込できません。

持ち物 納税通知書、引き落とし口座の預貯金通帳と届出印

### ごみ収集情報をご覧ください

清掃清美課

☎20・5377

台風や大雪などの荒天時には、ごみや回収かごが散乱する恐れがあるため、ごみの収集を中止することがあります。中止する

## 福祉

### 特定健診受診キャンペーン

保険年金課(保険係)

☎20・53300

福井市国民健康保険特定健診を受診した人の中から、抽選で賞品が当たるキャンペーンです。この機会に、ぜひ受診しましょう。

受診期間 5月1日(水)～

平成26年1月31日(金)

対象 福井市国民健康保険に入っている40～74歳の人で、次のいずれかに該当する人  
・福井市国民健康保険特定健診を受診した人  
・事業所健診などを受診して、結果票の写しを保険年金課へ提出した人

※ただし、福井市国民健康保険人間ドックを受診した人を除きます。

賞品・掃除ロボット

1人

・体組成計

10人

・万歩計

20人

・図書券(1000円分)

50人

発表 平成26年3月に抽選し、当せん者に連絡します。  
※申込は必要ありません。

### ごみ・リサイクル説明会に職員を派遣しています

清掃清美課

☎20・5377

ごみを出す時に困ったことや、疑問を感じたことはありませんか。ごみの分別やリサイクルの現状、3Rの取り組みの紹介など、ごみ・リサイクルに関する説明会に職員を派遣しています。

対象 自治会や子ども会、各種サークルなどの、おおむね20人以上のグループ

所要時間 30分程度

※日程など、詳しくはお問い合わせください。



## 特別障害給付金制度

福井年金事務所(お客様相談室)

☎23・4518

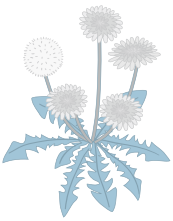
保険年金課(年金係)

☎20・5476

国民年金に任意加入していなかったために、障害基礎年金などを支給していない障がい者を対象とした「特別障害給付金制度」があります。

**対象** 次のいずれかに該当する人で、国民年金に任意加入していなかった期間内に初診日があり、現在、障害基礎年金の1・2級相当の障がいがある人  
 ・平成3年3月以前に国民年金任意加入対象者であった学生

・昭和61年3月以前に国民年金任意加入対象者であった厚生年金・共済組合の加入者の配偶者  
**※**いずれの場合も、65歳に達する日の前日までに請求する必要があります。  
**※**請求手続きなど、詳しくはお問い合わせください。



## 障がい者等相談

障害福祉課 ☎20・5435

◆福井市福祉団体障がい者等相談  
 当事者やその家族同士で気軽に、それぞれの障がいに合わせた相談ができます。

とき	じかん	ところ	対象	申込先
毎週月～金曜日 (祝日を除く)	10:00～16:00	市民福祉会館2階	肢体・聴覚・視覚・内部に障がいがある人やその保護者	福井市身体障害者福祉連合会 ☎・FAX 20-6007
毎週月～金曜日 (土・日曜日は電話相談のみ受付)	8:30～17:00	農と地域のふれあいネットワーク事務所内(大東2丁目)	知的障がいがある人やその保護者	(特)福井市手をつなぐ育成会 ☎・FAX 52-8765
毎週日曜日	13:00～17:00	高志福祉会ハートワーク2階(米松1丁目)	精神障がいがある人やその保護者	福井市精神保健福祉家族会 あすわ会 ☎ 53-9303
随時		永井建築設計事務所内(宝永1丁目)	発達障がいがある人やその保護者	JDDネット福井 ☎ 27-7153

◆事前に電話またはFAXで申し込んでください。

◆福井市障がい者相談員

障がい者やその家族のさまざまな経験や情報を生かし、当事者の目線に立った相談・支援を行います。

市では、身体障害者相談員43人、知的障害者相談員9人を委嘱していますので、気軽に相談ください。  
**※**相談内容など、詳しくはお問い合わせください。

## 健康相談会

市保健センター ☎28・1256

とき 5月22日(水)

13時30分～15時30分

ところ 市保健センター

**対象** 生活習慣病予防や健診結果についての相談を希望する人

**内容** 医師や保健師、栄養士による個別相談

**※**血液検査はありません。  
 相談費 三崎医院

定員 15人(先着順)

参加費 無料

持ち物 健診結果など血液データ

申込 随時、電話受付  
**※**希望する時間帯を、申込時にお知らせください。

◆健康運動教室

生活習慣病予防に効果的な運動

清水保健センター ☎98・3200

とき 6月5日(水)

13時30分～15時

**※**受付は13時からです。

ところ 清水保健センター

**対象** 市内に住む74歳以下の人で、医師から運動制限をされていない人

**内容** 生活習慣病予防体操実技  
 ・ミニ健康講座  
 ・元気体操21

**講師** 健康運動指導士  
 漆崎 由美氏

定員 30人(先着順)

参加費 無料

**持ち物** 室内用シューズ、タオル、飲み物

申込 5月15日(水)から6月4日(火)まで電話受付

**※**動きやすい服装で参加してください。

## 催し

すこやか長寿祭

長寿福祉課 ☎20・5400  
 FAX 20・5426

◆生きがいのつどい

とき 5月23日(木)

10時～15時10分

ところ フェニックス・プラザ

大ホール

**内容** 落語、合唱、園児の演技披露など

**持ち物** 飲み物

**※**申込は必要ありません。

◆健康のつどい

とき 5月30日(木)

10時～14時40分

ところ 市体育館

**内容** 軽スポーツ、民謡など  
**持ち物** 室内用シューズ、昼食、飲み物

申込 5月27日(月)まで電話またはFAX受付

**※**住所、氏名、年齢、電話番号をお知らせください。

**※**申し込んだ人の中から、10人1チームでの出場になります。

老人クラブ加入者は、老人クラブを通して申し込んでください。

◎いずれも…

**対象** 市内に住む60歳以上の人

参加費 無料



## エコキッズスクール

環境パートナーシップ会議事務局  
(環境課内) ☎20・53098

親子で身近な自然とふれあいながら、環境に対する意識を高めませんか。

と き〈全3回〉	じかん	ところ	内 容
6月15日(土)	14:00～16:00	社西公民館、社西小学校	ホテルの勉強会
9月28日(土)	9:00～16:00	めぐりパークほんごう(足谷町)	ものづくりの仕事見学～養蚕～
10月11日(金)	9:00～16:00	石川県白山市、加賀市	「ふれあい昆虫館」と「雪の科学館」の見学

※10月11日は、市立小学校の秋休み期間中です。  
9月28日、10月11日は、バスで現地まで移動します。

※参加費は3回通してのものです。

申込 5月15日(休)から窓口または電話受付

※参加者には、後日、詳細な日程を連絡します。

### 「ふくい市民活動基金」助成事業公開プレゼンテーション

市民協働・国際課 ☎20・53000

市民活動を応援する「ふくい市民活動基金」助成事業に申請のあった事業を広く市民の皆さんに知ってもらうため、公開プレゼンテーションを開催します。

と き 5月18日(土)

9時15分～

ところ 県国際交流会館

※詳しくは、ホームページ  
(<http://www.city.fukui.lg.jp/d210/collabo/kyodo/index.html>)をご覧ください。お問い合わせください。

### めん羊の毛刈り

足羽山公園遊園地 ☎34・16800

と き 5月15日(水)

10時～ (小雨決行)

※雨天時は、6月7日(金)に延期します。

ところ 足羽山公園遊園地

と き 5月10日(金)、19日(日)、

◆ギャラリートーク

## こしのさかなまつり

越廬漁業協同組合 ☎89・2316  
林業水産課 ☎20・54300

と き 5月26日(日)

9時～16時

ところ 栄崎漁港(荷捌所)

内容 鮮魚や野菜の販売、魚のつかみ取り、定置網漁業体験、川野夏美歌謡ショーなど

※10時から、先着2000人にヤマキの苗木を配布します。

### 特別陳列

### 「養浩館と福井藩の庭園」

郷土歴史博物館 ☎21・04809

養浩館庭園開園20周年を記念して、養浩館(旧御泉水屋敷)に関する絵図や写真などを展示し、江戸時代の福井藩における庭園文化を紹介します。

と き 5月10日(金)～7月7日(日)

9時～19時

※入館は18時30分までです。

休館日 6月17日(月)、18日(火)

ところ 郷土歴史博物館

観覧料 210円

※中学生以下、70歳以上、障がい者とその付添人は無料です。

◆ギャラリートーク

と き 5月10日(金)、19日(日)、

6月15日(土)、29日(土)

14時～14時30分

内容 学芸員による展示解説

参加費 無料

※観覧券が必要です。

### 館藏品ギャラリー

### 「重要文化財 阿弥陀二十五菩薩来迎図と地藏菩薩像」

郷土歴史博物館 ☎21・04809

国の重要文化財に指定されている阿弥陀二十五菩薩来迎図と地藏菩薩像を展示します。

と き 5月10日(金)～6月16日(日)

9時～19時

※入館は18時30分までです。

ところ 郷土歴史博物館

観覧料 210円

※中学生以下、70歳以上、障がい者とその付添人は無料です。

### 第26回市美展ふくい

市美術館 ☎33・20900

日本画、絵画・造形、彫刻、書道、工芸、写真、デザインの7部門の入選・入賞作品を展示します。

と き 5月17日(金)～26日(日)

9時～17時15分

※入館は16時45分までです。期間中は無休です。

ところ 市美術館

観覧料 無料

◆作品について話し合う会

と き 5月26日(日)

11時～12時

ところ 市美術館

参加費 無料

※申込は必要ありません。

◆講演会

と き 5月26日(日)

15時～16時

ところ 県生活学習館(下六条町)

講師 山岳エッセイスト 増永迪男氏

参加費 無料

※申込は必要ありません。

### 天体観望会

### 「満月と土星のリング」

自然史博物館 ☎35・2844

屈折望遠鏡を使って、満月と土星の環などを観望しませんか。

と き 5月25日(土)

19時～21時 (曇天・雨天時中止)

ところ 自然史博物館

講師 館長 吉澤康暢

・自然史博物館協力員 西田昭徳氏

参加費 無料

対象 市内に住む小学3～6年生の子とその保護者

定員 20組(先着順)

参加費 大人2000円  
子ども1000円

(いずれも保険料含む)

### 第33回 福井市民

### サイクリング大会

スポーツ課 ☎20・53555

自然の中でサイクリングを楽しみませんか。自転車安全利用教室や散策ゲームも行います。

とき 6月2日(日)  
9時～15時30分

※受付は8時からです。

雨天時は9日(日)に延期します。

集合場所 西体育館前

コース 西体育館↓布施田橋↓ゆりの里公園↓エンゼルランド(昼食)↓灯明寺町↓西体育館

対象 市内に住むか通学する小学4年生以上の人

参加費 100円(保険料含む)

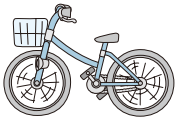
持ち物 タオル、昼食、雨がっぱ

※自転車は各自で用意してください。

申込 当日、会場受付

※交通法規を守ってください。

雨天時の開催の有無など、詳しくは福井市サイクリング協会(豊嶋方 ☎23・2128)へお問い合わせください。



### 第17回フォークダンス交流会

スポーツ課 ☎20・53555

世界のフォークダンスやレクリエーションダンスを通じて、交流を深めませんか。

とき 5月25日(土)  
13時30分～16時

※受付は13時からです。

ところ 市体育館

対象 市内に住むか通勤・通学する人

参加費 100円(保険料含む)

持ち物 室内用シューズ

申込 当日、会場受付

※動きやすい服装で参加してください。

詳しくは、フォークダンスサークル「リズムの会」(森永方 ☎22・4283)へお問い合わせください。

### 第63回 さわやか福井

### トリムマラソン大会

スポーツ課 ☎20・53555

とき 6月9日(日)  
7時～

※受付は6時から、開会式は6時30分からです。

ところ 足羽川河川敷 花月橋付近駐車場

対象 小学生以上で健康な人

コース 足羽川左岸河川敷ジョ

参加費 500円(保険料、飲み物代含む)

※小学生は無料です。

申込 当日、会場受付

※年齢別などの種目があります。

詳しくは、さわやか福井ジョギングクラブ(花山方 ☎36・0463)へお問い合わせください。

### 第5回 福井市レディス杯グラウンド・ゴルフ大会

福井市グラウンド・ゴルフ協会(野尻方 ☎090・i394・i511)

スポーツ課 ☎20・53555

とき 5月19日(日)  
9時20分～

※受付は9時～9時10分です。

ところ 市スポーツ公園グラウンド・ゴルフ場(安田町)

対象 市内に住む女性

参加費 800円(保険料含む)

※当日、集金します。

持ち物 クラブ、ボール、マーカー、カードホルダー

申込 随時、協会で電話受付

※当日、会場でも受け付けます。

### ミニ企画展 没後20年記念「郷土歌人・吉田正俊」自然を見つめ、社会をうたう

橋曙記念文学館 ☎35・1110

観光推進課 ☎20・5346

企業人として働く傍ら、アララギ派の歌人として活躍した、福井市出身の吉田正俊の生涯と作品を紹介します。

とき 5月10日(金)～7月6日(土)  
9時～17時15分

※入館は16時45分までです。期間中は無休です。

ところ 橋曙記念文学館

観覧料 100円

※中学生以下、70歳以上、障がい者は無料です。

### 自衛隊ふれあいコンサート

自衛隊福井地方協力本部

行政管理室 ☎23・1910

☎20・5230

とき 6月9日(日)  
14時～

ところ ハーモニーホールふくい(今市町)

演奏・航空自衛隊 中部航空音楽隊

・武生商業高等学校 吹奏楽部

入場料 無料

※入場整理券が必要です。整理券は、5月15日(水)から、市役所本館1階総合案内または自衛隊広報センター(福井(松本4丁目))で配布します。

### 教室・講座

### 第47回 市民民踊教室

スポーツ課 ☎20・53555

とき 5月22日(水)、27日(月)  
18時30分～21時

※受付は18時からです。

・5月26日(日)  
9時30分～16時

※受付は9時からです。

ところ 市体育館

対象 市内に住む人、各団体の指導者など

参加費 1000円(テキスト代・保険料含む)

持ち物 うちわ、手ぬぐい、筆記用具、室内用シューズ、飲み物、昼食(26日のみ)

申込 当日、会場受付

※詳しくは、不死鳥民踊の会(南出方 ☎090・4687・1487)へお問い合わせください。

## 学び舎サロン

中央公民館 ☎20・5459  
FAX 20・1538

とき 6月18日(火)、7月23日(火)、  
9月18日(水)、10月11日(金)、  
11月13日(水)、19日(火)、  
12月17日(火)

〈全7回〉  
13時30分～  
アオッサ研修室602

※11月13日は館外研修です。  
テーマ 「いまを生きるよりよい人生の歩み方」

講師 仁愛大学 教授  
赤澤 淳子 氏ほか

定員 30人(抽選)

参加費 無料

申込 6月5日(水)(必着)までに、往復はがきまたは電話、FAXで、住所、氏名、年齢、電話番号をお知らせください。

申込先 〒910-0858

福井市手寄1丁目4-1  
アオッサ 中央公民館  
「学び舎サロン」係

## 市政出前講座

市民相談室 ☎20・5303  
FAX 20・5753

市の取り組みや事業、制度などについて、職員が皆さんのも

とに出向いて分かりやすく説明します。

とき 平日・休日を問わず、10時から21時までの間の1時間程度  
(年末年始を除く)

ところ 団体やグループが指定する場所

対象 市内に住むか勤める人で構成する10～20人程度の団体やグループ

内容 「市政出前講座おしながき一覽表」の中から選択してください。

申込 開催希望日の3週間前までに、申請書に必要事項を書いて、窓口または郵送、FAX、Eメールで申し込んでください。

申込先 〒910-8511  
福井市役所 市民相談室  
《Eメール》  
sodan@city.fukui.lg.jp

※申請書と「市政出前講座おしながき一覽表」は、市民相談室、各総合支所・公民館にあります。ホームページ(<http://www.city.fukui.lg.jp/d120/sodan/siseidemakouza/index.html>)からダウンロードすることもできます。

## 園芸講習会

園芸センター ☎83・0265

◆挿し木・取り木などによる植物の増やし方

とき 6月4日(火)

対象 市内に住む人

定員 50人(先着順)

受講料 無料

申込 5月27日(月)8時30分から  
電話受付

◆親子寄せ植え体験

とき 6月9日(日)

対象 市内に住む中学生以下の子とその保護者

内容 草花を使った寄せ植えづくり

定員 15組(先着順)

受講料 1組500円(材料費)

持ち物 エプロン、ゴム手袋

申込 5月27日(月)8時30分から  
電話受付

◆庭木・花木の剪定(剪定)

とき 6月11日(火)

対象 市内に住む人

定員 50人(先着順)

受講料 無料

申込 6月3日(月)8時30分から  
電話受付

◎いづれも…  
じかん 13時30分～15時30分  
ところ 園芸センター

## 健康講座「今日から始める10秒ポーズ」

男女共同参画・子ども家庭センター ☎20・1537 FAX 20・1538

簡単な10秒ポーズエクササイズで、健康生活を始めませんか。夫婦や家族での参加もできます。

とき 6月9日(日)

10時～11時30分

ところ アオッサ6階 レクリエーションルームAB

対象 市内に住むか勤める40歳以上の人

講師 エンパワーメントスクールソレイユ代表  
福田 裕子 氏

定員 30人(抽選)

参加費 無料

持ち物 タオル、飲み物

申込 5月30日(水)(必着)までに、窓口(アオッサ5階)または郵送、電話、FAXで、講座名、住所、氏名、性別、年齢、電話番号をお知らせください。

※市少子化対策・子育てサイト「はぐくむ.net」(<http://www.hagukumu.net/>)内にある参加申込フォームから申し込むこともできます。

申込先 〒910-0858  
福井市手寄1丁目4-1

アオッサ 男女共同参画・子ども家庭センター  
※動きやすい服装で参加してください。

## 短歌講座

「たのしい短歌入門」をはじめ、見つける、ことばの魅力」

橋曙覧記念文学館 ☎35・1110  
観光推進課 ☎20・5346

これから短歌を始める人向けに、短歌鑑賞や実作指導を行います。

とき 6月22日(土)、7月27日(土)、  
8月17日(土)  
〈全3回〉

13時30分～15時30分

ところ 愛宕坂茶道美術館

講師 NHK学園 短歌コース 講師  
紺野 万里 氏

定員 20人(抽選)  
※昨年受講していない人を優先します。

受講料 1500円

申込 6月4日(火)(必着)までに、往復はがきに住所、氏名、年齢、電話番号を書いて送ってください。

申込先 〒918-8007  
福井市足羽1丁目6-34  
橋曙覧記念文学館

# 男女共同参画意識を啓発する劇の制作・上演グループを募集します

男女共同参画・少子化対策室 ☎ 20-5353 FAX 20-5274

家庭や地域での男女共同参画意識を高めるため、男女共同参画を題材とした啓発劇の脚本から上演までを手がけるグループを募集します。

**募集内容** 男女共同参画を題材とした劇の制作と上演

- ※上演時間は1回15分程度とします。
- 劇の制作と上演にかかる経費の一部を市が負担します。

**応募要件** 月1回程度上演できること

- ※市が上演依頼を受けて、日程や会場を調整します。

**募集数** 4グループ程度（選考）

**申込** 6月25日(火)（必着）までに、応募用紙に必要事項を書き、脚本を添えて持参または郵送、FAXしてください。Eメールでも受け付けます。

- ※応募用紙は、窓口または男女共同参画・子ども家庭センター（アオッサ5階）にあります。ホームページ（<http://www.city.fukui.lg.jp/d210/danjo/index.html>）からダウンロードすることもできます。

**申込先** 〒910-8511 福井市役所 男女共同参画・少子化対策室

《Eメール》[danjo@city.fukui.lg.jp](mailto:danjo@city.fukui.lg.jp)

- ※詳しくは、ホームページをご覧ください。

## 題材例

- ・家庭（家事、育児、介護 など）
- ・地域（自治会活動 など）
- ・職場（ワーク・ライフ・バランス など）
- ・学校（男女平等教育、PTA活動 など）



上演の様子

## 公民館主事募集

生涯学習室 ☎ 20・5361

**委嘱期間** 7月1日～

平成26年3月31日

**勤務時間** 1週間あたり35時間

**休日** 毎週月曜日、祝日、毎月第3日曜日ほか

**勤務場所** 清水西公民館

**勤務内容** 教育事業の企画・運営、公民館に関する事務 など

**賃金** 月額15万8700円

**応募要件** 次のすべてに該当する人

- ・市内に住民登録がある人
- ・高等学校卒業程度の学力を有する人
- ・パソコンの基本的な操作ができる人

**募集人数** 1人

**申込** 5月23日(木)（必着）までに、申込用紙に必要事項を書いて、郵送または持参してください。

- ※募集要項と申込用紙は、生涯学習室または清水東・西・南・北公民館にあります。また、ホームページ（<http://www.city.fukui.lg.jp/d620/syougai/index.html>）からダウンロードすることもできます。

**申込先** 〒910-8511

福井市役所生涯学習室  
※詳しくは、募集要項をご覧ください。

## 相談

### 結婚相談

福井市婦人福祉協議会（子ども福祉課分室内） ☎ 20・5696  
子ども福祉課 ☎ 20・5412

**とき** 毎月第1～4水曜日

13時30分～15時30分

※祝日、年末年始を除きます。

**ところ** 市役所別館中2階

第11会議室A

**対象** 独身の人

持ち物 写真、身上書

※申込は必要ありません。

毎月第3日曜日にも、アオッサで結婚相談を行っています（予約制）。詳しくは、協議会へお問い合わせください。

## その他

### 「男女共同参画意識啓発劇」を出張上演します

男女共同参画・少子化対策室

☎ 20・5353 FAX 20・5274

自治会や企業、各種団体などが市内で行うイベントなどで、

男女共同参画を題材にした劇を上演するグループを派遣します。家庭や地域など、身近な場での男女共同参画を考える機会として、活用してみませんか。

**上演時間** 15分程度

**費用** 無料

**申込** 上演希望日の3週間前までに、電話またはFAX、Eメールで、代表者名、電話番号、上演を希望する行事名・日程・会場をお知らせください。《Eメール》[danjo@city.fukui.lg.jp](mailto:danjo@city.fukui.lg.jp)

※上演内容など、詳しくはホームページ（<http://www.city.fukui.lg.jp/d210/danjo/index.html>）をご覧ください。お問い合わせください。

福井市少子化対策・子育てサイト  
**はぐくむ.net**  
<http://www.hagukumu.net/>  
あなたの知りたい子育て情報やイベント情報、結婚・出会いの情報が盛りだくさん！今すぐアクセス！  
男女共同参画・少子化対策室 ☎ 20-5353

# 「まちなか住まい支援制度」が変わりました

住宅政策課 ☎20-5570

市では、まちなか居住を推進するため、対象地域において、二世帯型戸建住宅の建設などに対する支援を行っています。

今回、新たに支援内容を追加しました。

**対象地域** 都市計画マスタープランで定める「まちなか地区」(地図参照)

- 支援内容**
- ・**新**若年夫婦・子育て世帯に対する家賃補助(6か月以内に市外から転入した世帯に限る)
  - ・**新**小規模集合住宅の建設に対する補助
  - ・**新**雑居ビルなどの住宅リフォームに対する補助
  - ・二世帯型戸建住宅の建設などに対する補助
  - ・共同建て住宅の建設に対する補助
  - ・戸建住宅などのリフォームに対する補助
  - ・共同住宅のリフォームに対する補助
  - ・アドバイザーの派遣 など
- ※既存の支援内容も一部変更しています。

※建設、リフォームは、着工前に申請が必要です。  
申請方法や補助要件、補助額など、詳しくはお問い合わせください。

まちなか地区

大手1~3丁目、順化1・2丁目、中央1~3丁目、手寄1・2丁目、日之出1~5丁目、足羽1丁目、板垣町、一本木町、花月1~3丁目、春日1丁目、春日3丁目の一部(401~417番地)、勝見1~3丁目、毛矢1~3丁目、乾徳1~3丁目、左内町、志比口1丁目、城東1丁目、田原1・2丁目、つくも1・2丁目、照手1~3丁目、豊島1・2丁目、西板垣町、西木田1~3丁目、春山1・2丁目、宝永1~4丁目、松本1~4丁目、御幸1・2丁目



## 空き家のリフォーム支援を始めました

住宅政策課 ☎20-5570

空き家の活用を促進するため、リフォームに要する費用の一部を補助します。

- 対象者**・売買や賃貸を目的に空き家をリフォームする人
- ・3か月以内に、居住を目的に空き家を購入・賃借し、リフォームする人 など

**対象経費** リフォームに要する費用(設備機器や配線工事、外構部分に関する費用などを除く)

**補助要件**・市空き家情報バンクに登録すること

・対象経費が20万円以上であること など

**補助額** 対象経費の20% (上限30万円)

※着工前に申請が必要です。  
申請方法など、詳しくはお問い合わせください。

## 平成25年度「部局マネジメント方針」を作成しました

総合政策室 ☎20-52883

「自然・活気・誇りにみちた人が輝くかえりたくなるまちふくい」をつくるため、市長と

## 分譲宅地好評販売中!

【場所】森田北東部・大和田周辺・灯明寺地区 など

お気軽にご相談ください

【問い合わせ】  
区画整理課 ☎20-5470

福井市 保留地 で 検索



の政策協議を経て「部局マネジメント方針」を作成しました。これは、各局の平成25年度の「基本方針」、「組織目標」、「行動目標」を明らかにしたもので、年度終了後にはその達成度を公表する予定です。

※詳しくは、ホームページ(<http://www.city.fukui.lg.jp/d120/sougou/bukyokumanagement/index.html>)をご覧ください。

# はかりの定期検査を実施します

消費者センター ☎ 20-5070

商取引や証明行為に使用する質量計（はかり）は、計量法の規定により、2年に1回の定期検査の受検が義務付けられています。対象となるはかりがある場合は、必ず受検してください。

**対象** 次の商取引や証明行為にはかりを使用している人（商店、病院、薬局 など）

量り売り、量目商品の詰め込み、農産物や水産物の出荷時の計量、健康診断書・出生届・要介護認定の主治医意見書の作成など証明目的の体重測定、病院や薬局での調剤、メニューにグラム表示のある飲食物の計量、宅配荷物便の料金算出時の計量、産業廃棄物管理票（マニフェスト）の作成、貴金属や衣料などの売買時の計量 など

**検査地区** 順化・豊・木田・清明・足羽・日之出・旭・和田・円山・社南・社北・社西・麻生津・岡保・酒生・一乗・上文殊・文殊・六条・東郷・美山地区

**手数料**

ひょう量	電気式（デジタル式）のもの	電気式以外のもの
100kg以下	1,400円	500円
250kg以下	1,800円	900円

※ひょう量とは、計量できる最大の重量のことです。

**検査日程（集合検査）**

と き	じかん	ところ	と き	じかん	ところ
5月14日(火)	11:00~12:00	社北公民館	5月21日(火)	9:30~11:00	豊公民館
	13:30~14:30	社西公民館		12:30~14:30	足羽公民館
	15:00~16:00	社南公民館		15:00~16:30	旭公民館
5月15日(水)	9:30~10:30	清明公民館	5月22日(水)	10:00~12:00	和田公民館
	11:00~12:00	麻生津公民館		13:30~15:00	木田公民館
	13:30~14:30	文殊公民館	5月23日(木)	9:30~11:00	円山公民館
	15:00~16:00	上文殊公民館		12:30~14:30	日之出公民館
5月16日(木)	10:00~12:00	美山公民館	5月24日(金)、 27日(月)	9:30~12:30、 13:30~16:00	市計量検査所 (フェニックス・ プラザ自動車 駐車場1階北側)
	13:30~14:30	岡保公民館			
	15:00~16:30	東郷公民館			

※集合検査は、ひょう量が250kg以下で、持ち運びのできるはかりが対象です。据え置き型の電気式はかり（デジタル表示のはかり）やひょう量が250kgを超えるはかりを使用している人は、別日程で検査を実施しますので事前に連絡してください。

## 福井市行政チャンネル（ケーブルテレビ 121ch） 「ふくチャンネル 番組情報」



番組名	内容	放送期間
いきいき情報 ふくい	糸崎の仏舞	5/20まで
	足羽山公園遊園地	5/11~5/31
やろっさ FUKUI	かあちゃんキッチン	5/15まで
	はやおき亭貞九郎さん	5/16~5/31
ビデオ ライブラリー	「ふくい市民活動基金」 平成24年度助成事業成果発表会	5/31まで
市役所情報局	天一の仰天天下取り！	5/15まで
	応急手当マニュアル 救急車が来るまでに	5/16~5/31
みんなのひろば	投稿ビデオ・写真やリクエスト番組	5/15まで
ふくチャンネル 回覧板	イベント情報や市からのお知らせ	毎日 (毎週火曜日更新)

※放送時間や内容など、詳しくはホームページ (<http://www.city.fukui.lg.jp/d120/kohou/catv/index.html>) または福井ケーブルテレビ番組ガイド「けーぶるちゃん。」（美山地区を除く）をご覧ください。内容は、変更する場合があります。

## 5月の納税

軽自動車税 全期

納税は便利な  
納税組合や口座振替で  
「この社会 あなたの  
税が生きている」

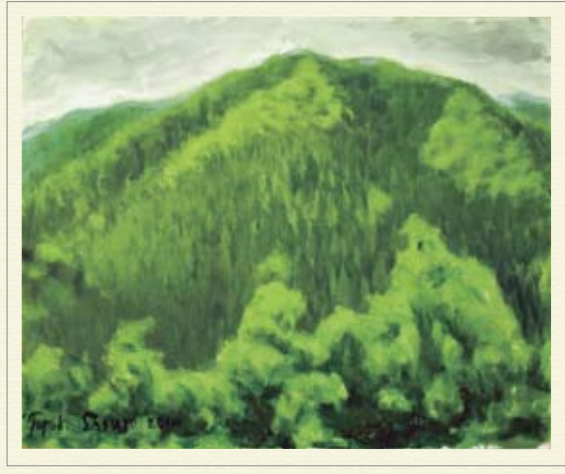
## 人口と世帯（前月比）

総数 267,509人  
男 129,165人(-381)  
女 138,344人(-382)

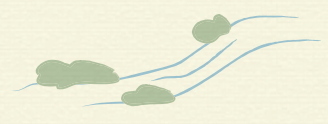
世帯数 97,805世帯(-80)

平成 25年 4月 1日現在





柔らかな春 〈2010年〉



## ふるさとを愛す

～豊田三郎画伯の  
絵画から～



### 柔らかな春

豊田三郎

萌芽過ぎ 続く一時の 春の間と  
 柔和な春と 人の見るなる  
 春空も 空気も人も 物皆も  
 理なく「麗ら」「広ら」に  
 静けくば 物言う者も なまながら  
 奥に潜める 物の大きさ  
 現世の 斯くもありたし 今の世は  
 あまりに憂きの 多きに過ぎれば  
 春嶺の「麓」そのまゝ 歌いけり  
 福井「ふくい」誌に 掲載せんと

## 後編 集記

今年全国的に桜の開花が早く、福井では入学式の頃が満開に。新たなスタートを応援するように咲いた桜を見て、今年度も頑張ろう！と元気をもらいました。④

4月の異動で広報紙係に配属になりました。2年前に一眼レフカメラを買ったのですが、なかなか腕を磨く機会がなかったため、取材が楽しみです。いつか皆さんに「これいいね」と感じていただけるショットを目指して頑張ります。⑤

私もこの春、広報紙係に仲間入り。先輩職員に教わりながら、初めてカメラを手に取材に行きました。市民の皆さんが興味を持ってくださる紙面づくりに励んでいきます。⑥

同じ場所でも、撮る角度や時期が違っていると写真の印象が変わります。広報紙の紙面も、担当者が交代すると印象が変わると思いますが、引き続き、親しみやすい紙面づくりを目指していきます。⑦

## 第2回 新鮮!おいしい!ふくいの旬

### じゃがいも



6月頃に市内全域で収穫されます。新じゃがは、皮が薄く、水分が多くてやわらかいのが特徴です。

主成分の「でん粉」がエネルギー源になるほか、「ビタミンC」などのビタミン類や、高血圧予防に効果的な「カリウム」、腸内環境を改善する「食物繊維」が豊富です。じゃがいもの「ビタミンC」は、でん粉に保護され加熱しても壊れにくいので、調理しても高い栄養価を保ちます。



### 新じゃがと鶏の揚げサラダ (211kcal<1人分>)

#### 〈材料(4人分)〉

- 新じゃがいも(小) ..... 300g
- 鶏手羽先(羽先を切り落としたもの) ..... 12本
- さやいんげん ..... 100g
- 白いりごま ..... 大さじ2
- 揚げ油 ..... 適量
- 【A】
- はちみつ ..... 大さじ2
- しょうゆ ..... 大さじ3

#### 〈作り方〉

- ① じゃがいもは、皮付きのままよく洗い、水気を切って半分に切る。さやいんげんは斜め切りにする。
- ② 手羽先は、骨と身の間に包丁を入れる。【A】はよく混ぜ合わせておく。
- ③ じゃがいも、さやいんげんを素揚げし、手羽先は焦げ目がつくまで5～6分揚げる。
- ④ ③が熱いうちに【A】をからませて盛り付け、白いりごまをふる。



レシピ提供：愛菜夢工房 里山食うらぶ

問い合わせ 農政企画室 ☎ 20-5420