

広報

FUKUI CITY PUBLIC RELATIONS

FUKUI

広報ふくい

3

2022. .10

No.1588

古民家に彩り
一足早い春の訪れ

おさごえ民家園「ひなまつり」(2月22日～3月6日)

毎年2月中旬から3月上旬まで、おさごえ民家園の旧城地家住宅、旧岡本家住宅、旧土屋家住宅の各棟に、市民の皆さんから寄贈いただいた、たくさんのひな人形を飾っています。今年は9組のひな人形が、来園者の目を楽しませました。



ねいね!

いまの時代、自分からアピールしなきゃ!

それぞれの発達障がいの特性

発達障がいは脳機能の障がいです。本人の性格や親の育て方が原因ではありません。知的な遅れを伴う場合もあれば、高い知能指数を示す場合もあり、障がいの現れ方には個人差があります。

全体的な知的発達に比べて、読む、書く、計算することなどが、極端に苦手

学習障害 (LD)

- ・不注意 (集中できない)
- ・多動、多弁 (じっとしてられない)
- ・衝動的に行動する (考えるより先に動く)

注意欠陥多動性障害 (ADHD)

知的な遅れを伴うこともある

自閉スペクトラム症* (ASD)

(自閉症、アスペルガー症候群、広汎性発達障害)

- ・言葉の発達の遅れが見られることがある
- ・コミュニケーションの障がい
- ・対人関係・社会性の障がい
- ・パターン化した行動、こだわり
- ・不器用 (言語発達に比べて)

上記のほか、音や光、においなどに対する感覚が、過剰に鋭いまたは鈍いなどの特性も見られます。

* [DSM(精神疾患の診断・統計マニュアル)-5]による診断名
その他、トゥレット症候群や吃音症、発達性協調運動障害(不器用さ)など、症状の特徴から数十種類の診断名がある。

発達障がいと個性の違い

発達障がいは、障がいの特性があることで「生きづらさ」を感じたり、周囲が困ったりするなど、適応に困難が生じること。特性があっても軽度の場合は、個性として受け入れられ、「障がい」と呼ぶ必要のない人もいます。

障がいの特性 + 適応の困難

発達障がい

各診断や特性など、詳しくはホームページ「発達障害ナビポータル」(厚生労働省)をご覧ください。



ホームページ

自分のことを知る人が周りにいると

安心して働ける



田中さん(仮名)

自閉スペクトラム症 (ASD)

幼いころに自閉症と診断され、学生のときに障害者手帳を取得。現在は山金工業(株)の製造ラインで、ドア部品の取り付けなどを行っています。普段、自分の障がいを意識する場面はあまりないと言います。

自閉スペクトラム症は、社会性やコミュニケーションに困難があると言われていますが、田中さんは、障がいがあることで、ものすごく苦労した経験は特にないと言います。
しかし、幼いころから、人と同じことを言われても、同じようにできないという思いが漠然とあったとのこと。そんなときは、自分ができないことで、周囲にどう思われるかが気になってしまふ。言いたいことをすぐに言葉にすることも苦手なようです。
今の職場では、自分から障がいのことを積極的に話すことはないですが、会社は分かってくれているという安心感があるとあります。だから、余計なことを考えず、仕事に専念できるそうです。

彼は口数は少ないけれど、丁寧に、誠実に業務をこなします。そこがわが社にとっては大きな戦力。障がい者雇用自体が目的ではなく、長く働いてもらうことが目的です。そのためトライ&エラーを繰り返しながら、本人のスキルアップを進めています。
障がい者雇用を行う中で、自治体の交流会などにも参加するようになり、本人や家族、施設の人と話をする機会が増えました。それを通して、障がい者を雇用することは本人と会社だけでなく、そこに携わる人も含めて皆にメリットがあると考えようになりました。今後も三方良しの精神で雇用を行い、少しでも社会の役に立てればと思います。

本人と会社のウィンウィンだけでなく 社会も含めた三方良しを



全社安全衛生委員会
田辺 俊博さん

山金工業(株) (左内町)

学校や病院などの間仕切りやドアを製造。現在、5人の障がい者を雇用。

もっと知って欲しい

発達障がいのこと

発達障がいは、コミュニケーションや対人関係などに困難を抱える障がいです。しかし、障がいとしてあまり認識されておらず、周囲の誤解を招きやすいと言われています。本人も周囲も、障がいがあることが分からず、また分かっても、うまく対応し切れず、悩みや生きづらさを抱えている人が多くいます。今回の特集では、本人と彼らを支える人たちの話から、発達障がいについて考えます。

分からないことを聞けるようになったら

気持ちが楽になった



糸谷さん(仮名) 注意欠陥多動性障害 (ADHD)

「人よりも思い込みが強く、感情の浮き沈みが激しい」との自覚があるという糸谷さん。子どものころにそううつ病の診断を受け、障害者手帳を取得。中学校にはほとんど行きませんでした。高校は個性的な生徒が集まる学校だったため、特に目立つことなく過ごし、卒業後は事務の補助など、一般就労の臨時職を複数経験。その後発達障がいと分かり、支援機関の就労支援を受け、田中化学研究所に入社することに。現在、正社員として研修サービスチームで庶務を行っています。

そううつ病の陰に発達障がい

「何か人と違う」。糸谷さんがそう確信したのは、前の職場で、社用自転車で郵便局に出掛けるときのこと。職場のものとは似ても似つかない他人の自転車に乗って帰ってきてしまいました。幸い大ごとにならず、職場でも笑い話で済みましたが、これまでずっと違和感を抱えてきた糸谷さんは、インターネットで検索。「発達障がい」の言葉にたどり着きました。再度受診すると、あっけなく「ADHD」との診断。今の会社に入社したのはその後でした。

障がいの特性が不安を招く

ADHDの特性である「不注意」が目立つ糸谷さん。あいまいな指示では動けず、複数の作業を同時に進めることも苦手。そのため、自分がミスをしないうか、いつも心配になるそうです。

入社当初は、障害者職業センターのジョブコーチが定期的に会社を訪問し、作業内容や糸谷さんの様子を確認していました。糸谷さんが配属されるチームの社員も、発達障がいについての研修を受講。

障がいの特性に合わせ 周囲の環境を調整

頻繁に確認や質問が必要な糸谷さんのため、チームの1人をサポート役と決め、集計など簡単な業務を用意しました。しかし、糸谷さんの入社から約1年後にサポート役の社員が退社してしまい、糸谷さんは、分からないことをいつ誰に聞けばいいのか迷うように。ミスをすると会社に行くのが辛いと思うようになり、周りに迷惑が掛かっていると思うと、余計に落ち込んでいったそうです。

会社は再度ジョブコーチに訪問を要請しました。ジョブコーチは、ミスが減るよう作業手順の明確化などの改善を提案。糸谷さんの不安の解消にも努めました。以降、会社は、サポートする社員を2人に増やし、指示内容を具体化するなど作業環境を調整。糸谷さんも、思い詰める前に、ジョブコーチや入社前から相談していた発達障がい児者支援センターに話を聞いてもらっています。
最近では構内放送を行うなど、糸谷さんの担当業務も広がっているそうです。

普通とは何かを 考えさせられた

(株)田中化学研究所 (白方町)

ハイブリッド車やモバイル機器などに搭載する二次電池用の正極材料を製造。現在、4人の障がい者を雇用。



総務人事部 人事チーム
麻生 誠 チームリーダー

普通という言葉を使わないようにしています。「普通」というのは自分だけの基準。捉え方は人それぞれだということも糸谷さんから学びました。指示を明確にしたり、ミスを防ぐため、作業手順を工夫したりすることも強く意識するように。どれも障がいの有無にかかわらず、全ての社員にとってプラスになることです。多様性や受容性を目標に掲げているわが社としても、良い成長の機会にしていきたいかなと思います。

発達障がいに関する主な相談・支援の窓口

発達について

子ども発達支援センター フレンズあすわ（大和田1丁目） ☎ 53・3330 FAX 53・3332

就学前の子どもを対象とした児童発達支援や、学齢期の子どもを対象とした放課後等デイサービスのほか、子どもの家族や関係機関からの相談対応などを行っています。



発達段階に応じたクラスに分かれ、基本的な生活動作やコミュニケーションの習得を目指す



遊びたい道具の写真と文字のカードを組み合わせて、言葉が出にくい子どもの意思表示を促す

子どもの発達だけでなく、家庭での対応の仕方や進学、制度のことなど、何でも相談しています。障がいを抱えていると、たくさんの情報が必要です。病院に頻繁に通い、将来への不安を抱えながら、自分たちで情報を探し回することはできません。まずは、どこで、どんな支援を受けられるかを知っておくことが大切だと思います。

発達障がい相談支援事業所
（志比口2丁目）
☎ 97・5731 FAX 97・5732

発達障がいのある幼児から成人までの人と家族などの相談対応、福祉サービス利用、サービス事業所との連絡調整など

福井県発達障がい児者支援センター
スクラム福井（光陽2丁目）
☎ 22・0370 FAX 22・0371

発達障がいのある人や家族の相談対応、療育支援や就労支援、発達障がいの普及啓発、研修など



5歳の長男が利用しています
上田 美穂さん・康弘さん

就労について

ハローワーク福井 専門援助部門
（開発1丁目）
☎ 52・8155 FAX 52・8165

求職者に対するカウンセリングや、就職に向けた準備プログラムのほか、事業主に対する相談援助など

（独）高齢・障害・求職者雇用支援機構福井支部
福井障害者職業センター（光陽2丁目）
☎ 25・3685 FAX 25・3694

就職や復職に向けた相談、個別支援プランの作成、職業準備支援、職場適応のための支援（ジョブコーチ支援）

ふくい若者サポートステーション
サポステふくい（光陽2丁目）
☎ 21・0311 FAX 22・0313

コミュニケーションプログラムの実施、企業での作業体験など

ご参加ください！

4/3日 9:30～

「Zoom」によるオンライン講演会
児童・思春期の発達障がい理解と支援

講師 福井県こども療育センター
医師 川谷 正男氏

申込 3月31日(木)まで、申込フォームまたはホームページ受付

問合せ・ホームページ 福井県発達障がい児者支援センター スクラム福井
☎ 22・0370 FAX 22・0371



申込フォーム

問合せ 障がい福祉課
☎ 20・5435 FAX 20・5407

5 広報ふくい 2022.3.10

地域の窓口

障がいがある人や家族などの身近な相談窓口です。身体・知的・精神の障がいの種類は問いません。

とき 月～金曜日（祝日、年末年始を除く）
8時30分～17時15分

名称	担当地区
ほくとう（新保町） ☎ 43・1229 FAX 31・2074	春山、松本、宝永、順化、日之出、旭、啓蒙、岡保、東藤島、和田、円山
ほくせい（燈豊町） ☎ 080・8998・0033 FAX 83・0153	鶉、栗、鷹巣、本郷、宮ノ下、国見、大安寺、中藤島、森田、河合、西藤島、明新
なんとう（下六条町） ☎ 41・2334 FAX 41・2335	豊、木田、酒生、一乗、上文殊、文殊、六条、東郷、美山、清明、麻生津
なんせい*（グリーンハイツ6丁目） ☎ 97・8780 FAX 97・8310	足羽、湊、社南、社北、社西、日新、東安居、安居、一光、殿下、清水東・西・南・北、越廼

*4月から連絡先が変更になります。障がい福祉課ホームページまたは電話でご確認ください。



福井県立大学
学術教養センター センター長

教授 清水 聡さん

Profile

大学で教鞭を執る傍ら、「日本発達障がい者ネットワーク」の代表や「(特非)はるもにあ」の理事長などを兼務。日々、発達障がいに悩む人の相談を受けている。

発達障がいを抱える本人や周りが困難に直面したとき、周囲はどう対応すればいいのでしょうか。発達障がいの研究をしながら、日々障がいを抱える人や支える人たちに向き合う専門家に話を聞きました。

発達障がいは、認知や行動に特性があり、医学的にはいずれかの診断名がつきます。しかし、実際には、健常者と障がい者の間に境界はなく、特性の一つ一つは程度の差こそあれ、誰にでも見られるものです。そのため、特性があっても、本人も周囲も気付かないことがあります。大人になるにつれ、社会から求められる基準は変わっていきませんが、発達障がいを抱える人は、それに順応していくことが困難です。このため、就職時以降に問題化する人が多いと言われます。

人と何か違うということとは、本人も気付いていて、それをカバーしようと、周りが思う以上に気を使っています。他の人と同様にできない、分からないから、人より大きなエネルギーを使って周囲に過剰に適応しようと無理をしたり、一人で思い詰めたりしてしまう。結果、突然パニックになる、仕事に行けなくなるなどの問題が起こります。

また、周囲との関係がうまくいかなくなると人間不信に陥り、うつや神経症などの精神症状が現れることがあります。これらは「二次障がい」と呼ばれ、発達障がいそのものよりもずっと深刻です。

大切なのは、人と関わるメリットを本人が認識することです。周囲が声を掛ける、相談に乗る、良いところは褒めるなど、本人が安心して人と関わることをできる環境を作ってあげてください。助言を受けながら行動すれば、良い結果を生み、その経験からまた助言を求めようになる、この好循環を作りましょう。

次に、居場所も大切です。職場以外に本人が受け入れられる場所を確保することは、自己評価の低下を食い止め、社会生活を続けるのに大いに役立ちます。それから、本人の特性を理解し、それに合わせた環境づくりをしてください。

本人は障がいに向き合いなから常に「自分は何者か」を考えています。落ち着いて、人を受け入れられれば、自分はどう行動すべきかを考えるようになり、認知や行動の特性は変えられませんが、それ以外に変えることができます。

子どもの場合は、さらに周囲の関わりが重要です。対応によっては、本人はその後の長い人生で、大きな苦労をすることになります。二次障がいを引き起こさないためにも、早期に適切な対応の仕方を学び、環境を整えることが必要です。

発達支援や就労支援に関わる皆さんからのメッセージ

“できることに目を向けて”

障がいと聞くと、できないことばかりに注意がいきがちですが、得意なことはたくさんあります。せっかくある能力を見逃してしまわないよう、ぜひ、できることに目を向けてください。

ハローワーク福井 専門援助部門
発達障害者雇用トータルサポーター
田邊 二美恵さん

“目に見えないから
繰り返し確認を”

受け入れのときには理解しても、障がいは目に見えないので、時間がたつと忘れがちです。受け入れの担当者は理解していても、一緒に働く人が知らず、行き違いを招くことも。必要に応じて理解を共有することも大切です。

（独）高齢・障害・求職者雇用支援機構
福井支部 福井障害者職業センター
ジョブコーチ

“障がいの特性を
正しく理解”

感じ方、考え方、理解の仕方、学習の仕方など障がい特性は人それぞれ。本人の障がい特性を正しく理解し「なぜ？」と思われる言動の理由を確認することで、本人にとっても周りにとっても良い方法が見つかります。

福井県発達障がい児者支援センター
スクラム福井
センター長 伊原 豊志さん

広報ふくい 2022.3.10 4

メイド made in インふくい

オーロラ反射材

角度によって反射光がオーロラ（虹色）に変わる特徴を持つ反射材。夜道で車のライトを反射させる従来の交通安全用途に加え、ファッション衣料などを装飾するための資材としても広く展開。アテネ五輪陸上日本代表のユニフォームに使用されたほか、最近では、啓新高等学校の学生服にも取り入れられている。



私が手がけています！



(株)丸仁(花堂中2丁目)
代表取締役社長/反射服装研究者
雨森 研悟さん

—どのような仕事ですか

反射材を使った商品などの企画、製造、販売を行っています。反射材を普及させることで、社会全体の交通安全に貢献することが、わが社の責務です。

—仕事をする上で大変なことは

ただ安全のためというだけでは、多くの人に身に着けてもらうことはできません。デザイナーや学生と連携し、デザイン性の高い反射材を使ったファッションブランドを立ち上げるなど、常に新しい挑戦を続けています。

—やりがいを教えてください

新しい商品をきっかけに、これまで反射材とは縁遠かった世代や業界の人たちが、自然に反射材を身に着けている姿を見ると、大きな達成感を感じます。

—市民の皆さんに一言

当社のおしゃれでカッコいい衣類や雑貨を見てもらえれば、きっと従来の反射材のイメージが覆ると思います。今後、反射材が福井市の特産品と呼ばれるくらい、全国の皆さんの生活に浸透させていきたいです。

いいね！ まちづくり

市民活動グループを紹介します

思い切って、まずは交流してみよう

「若いベトナム人たちが一生懸命日本語を学ぼうとする姿を見て、何か手伝えたいと思った」と話すのは、福井ベトナム人日本語勉強会の事務局局長齋藤豊さん。福井で生活するベトナム人たちの日本語勉強会に、日本人ボランティアとして参加し、日本語を教えたり、勉強する場所を確保したり、日本での生活をサポートする活動も行っています。

「昔ほど外国人を珍しがっている人はいなくなりましたが、まだ壁があるように思う。一歩踏み出して話し掛けてみてほしい」と話していました。

講師の野村健次郎さんは「福井市内に住む外国人の中には、2番目に数が多いベトナム人。まちなかで、日本語が分からず、困っている人も多いそうです。『昔ほど外国人を珍しがっている人はいなくなりましたが、まだ壁があるように思う。一歩踏み出して話し掛けてみてほしい』と話していました。」



福井ベトナム人日本語勉強会



コロナ前には花見や永平寺訪問など日本らしい交流会も



日本語のレベル別にグループを作って学習する

Data

日本人ボランティアの3人と、会を設立したベトナム人の4人で事務局を務め、毎週日曜日に約10～20人のベトナム人に日本語を教えている。受講者は累計で150人以上。



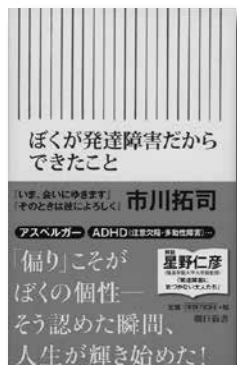
自閉症だったわたしへ

ドナ・ウィリアムズ/著 【出版】新潮社

自閉症の著者が、自身の子供時代についてつづった自伝。16歳の時に出会った精神科医により、自分が自閉症だと自覚し、これまでの混乱した状況を理解していく。その後、必死で勉強し、大学へ進学する。あらゆる困難に立ち向かっていく著者の姿に感動と勇気もらえる。その後の人生をつづった「ここらという名の贈り物」「ドナの結婚」もある。



ブックラボ
今月のテーマは、「ともに生きる」です。
図書館司書が選んだ本を紹介します。



ぼくが発達障害だからできたこと

市川 拓司/著 【出版】朝日新聞出版

極めつけの問題児で勉強もできなかった著者がベストセラー作家になった。社会人になっても、問題行動ばかり起こしていた自分が何者なのか気付いた時、やっと全てが納得できた。著者の生きてきた軌跡から内的体験までも感情豊かに表した本書は、周りとは違うことで生きづらさを感じている人へ自信を与えるとともに、障がいを理解するための1冊。



Kids × Smile

いつかマグロをさばいてみたい！



Profile **横山 滉** さん

社北小学校5年生。祖母に買ってもらった自分専用の出刃包丁と刺身包丁を駆使し、刺身や塩焼きを家族に振る舞う。さばく魚の種類は選ばないが、「食べるんだったら、あぶりサーモンが好き」。

父の影響で幼稚園のころから釣りざおに触れ、小学3年生で本格的に釣りの楽しさに目覚めた横山さん。早朝3時には起きて海に出かけ、時には日が暮れるまで粘り続けることも。

よく釣れるのは、カサゴ、アジ、キジハタなど。50cm級のハマチを釣り上げたこともあり、そのときはとても興奮したと言います。

好きな料理系 YouTuber の影響で、実は包丁の腕前も大人顔負け。「釣った魚は、必ず自分でさばく」という熱の入れようです。

今、練習しているのは、リールの釣り糸に別の太い糸を結びつけて強度を上げる「ラインシステム」を組めるようになること。鉄製のルアーを使ってスズキ釣りに挑戦するのが、次の目標だと話してくれました。



鮎川の海岸でアナハゼをゲット

Pick up! information

自分の命を自分で守るために 水害ハザードマップを配布します

ホームページ

洪水や土砂災害など、大雨による被害について記載した「洪水・土砂災害ハザードマップ」を改定しました。マップは自治会を通して、各世帯に配布します。ホームページからダウンロードすることもできます。



洪水・土砂災害ハザードマップを使ってみましょう

福井市は洪水や土砂災害を受けやすい地形です



マップを広げて
みましょう！

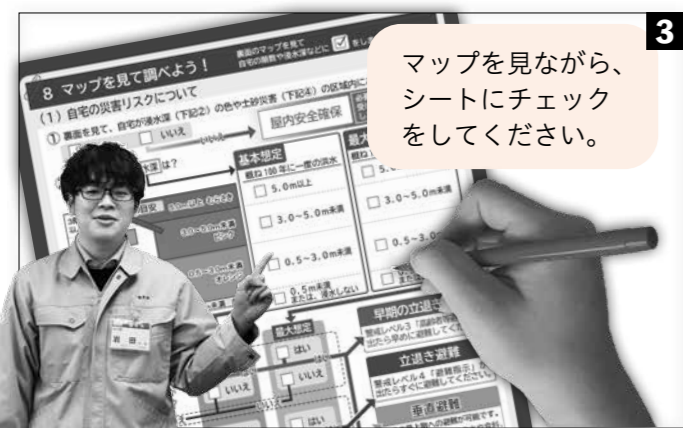
河川課 岩田技師

Q 洪水・土砂災害
ハザードマップって何？

A 水害による被害を予測し、その被害の範囲などを地図に記したものです。被害の範囲のほか、自宅の浸水の深さ（浸水深）や自分が取べき行動などを知ることができます。



市内を17の地区に分け、地区ごとの地図を掲載しています。おおむね100年に一度起こる計画規模の洪水と、おおむね1000年に一度起こる最大規模の洪水を想定しています。

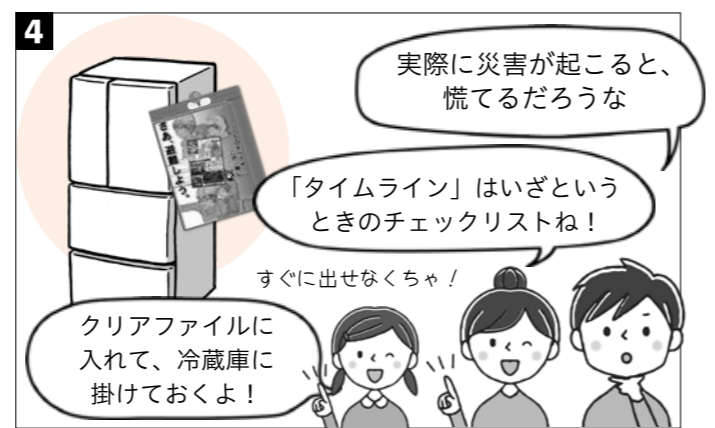


マップを見ながら、
シートにチェック
をしてください。

浸水の深さ（浸水深）を確認したら、どのように避難すべきかなど、取るべき避難行動を、チェックシートで確認します。

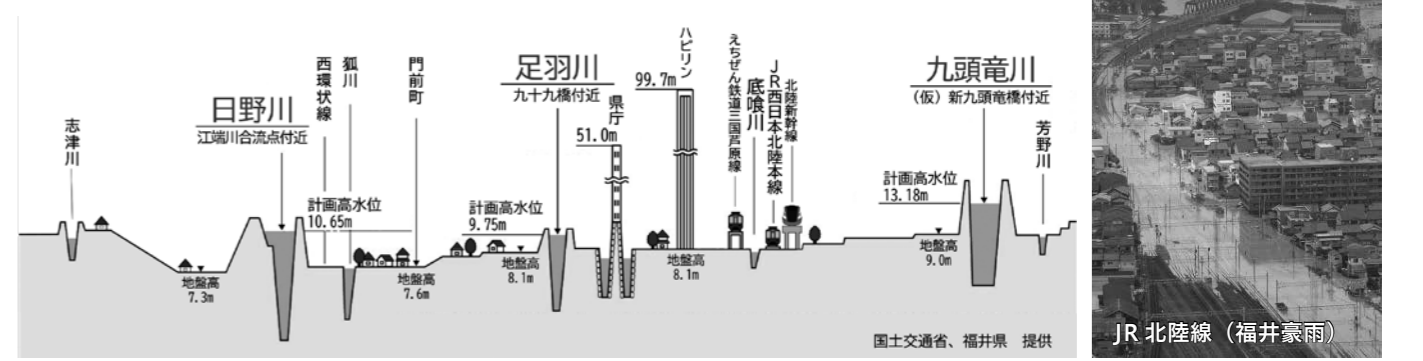


まずは、自宅などが浸水区域や土砂災害区域内にあるかを確認しましょう。小学校などの指定避難所のほか、地下道など、浸水時に危険な場所を掲載しています。



災害発生時から逆算し、警戒レベルに応じて、「いつ」「何をすべきか」を時系列で記録しておくのが「タイムライン」です。マップに付いているシートを使って、自分だけの「マイ・タイムライン」を作りましょう。

福井市の市街地は、九頭竜川、日野川、足羽川などの大きな河川の水位よりも土地が低いため、ひとたび堤防が決壊すると大きな被害が出てしまいます。また、市の東西には広大な山間部があり、中心市街地には足羽三山があります。近くを大きな河川が流れている場所も多く、土砂災害も発生しやすい地形です。



JR 北陸線 (福井豪雨)

自分や家族の命を守るためには、どう行動すればよいのか、ハザードマップを使って、家族や地域で話し合ってください。

◆福井市のAI自動応答サービスでも質問できます
市LINE公式アカウントと市ホームページのAI自動応答サービスに、「防災・災害」を追加しました。24時間いつでもお答えします。

問合せ【マップに関すること】河川課 ☎ 20・5492 FAX 20・5745
【避難に関すること】危機管理課 ☎ 20・5234 FAX 20・5235



チャンネル登録
しなっだれん！

一部地域には2種類のハザードマップを配布します

局地的な大雨に備えるための「下水道内水ハザードマップ」も改定しました。対象区域の人には、洪水・土砂災害ハザードマップと一緒に配布していますので、ご確認ください。



ホームページ

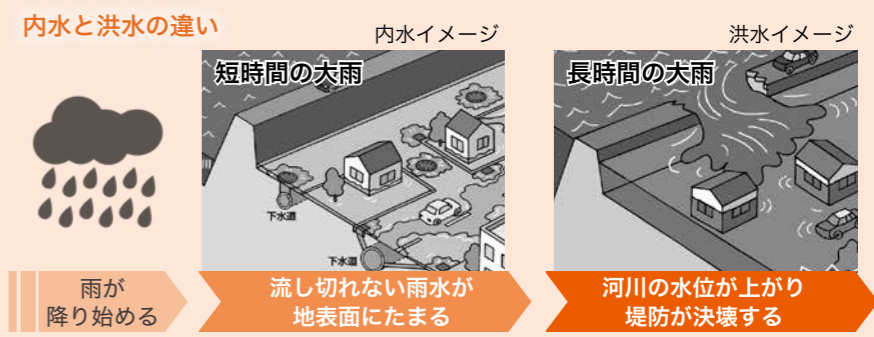
「下水道内水ハザードマップ」とは
自宅などの浸水リスクをあらかじめ確認し、日頃から浸水に備えるための地図です。



下水道の内水とは
下水道から河川に雨水などを排水できずに、発生する浸水のことで。

洪水・土砂災害ハザードマップとの違い

項目	下水道内水による被害	洪水・土砂災害
対象	下水道事業による雨水対策を行っている区域	市全域
雨の降り方	局地的大雨(ゲリラ豪雨)	1~2日程度続く大雨
浸水の要因	下水道の水が流れなくなる	河川の堤防の決壊
浸水の深さ	浅い	深い



問合せ 下水道課 雨水対策室 ☎ 20・5651 FAX 20・5446



愛宕坂あかり灯の回廊

愛宕坂^{あんどん}を行灯 140 基でライトアップします。
と き 桜まつり期間中の 18 時 30 分～ 21 時 30 分
ところ 愛宕坂、横坂（足羽山北側）
問合せ 文化振興課 ☎ 20・5367 FAX 20・5670

◆手ちょうちん無料レンタル

愛宕坂茶道美術館と橘曙覧記念文学館の夜間入館者に、手ちょうちんを無料で貸し出します。カラフルなちょうちんを下げた愛宕坂を歩いてみませんか。

と き 3月26日(土)、27日(日)、4月1日(金)、2日(土)、4月8日(金)、9日(土)
18時～20時30分

ところ 愛宕坂茶道美術館、橘曙覧記念文学館
問合せ 橘曙覧記念文学館 ☎ 35・1110 FAX 33・3933

◆生菓子実演販売

和菓子職人の菓子作りの実演を、間近で楽しめます。抹茶と一緒に、出来上がった生菓子を食べられます。

と き 4月3日(日)、10日(日) 10時～

ところ 愛宕坂茶道美術館

実演 お菓子処 丸岡家

定員 各日 50 人（先着順・会場受付）

参加費 500 円（抹茶付き）

※特別展の観覧券が別途必要です。

問合せ 愛宕坂茶道美術館 ☎・FAX 33・3933

インスタ

私の好きな桜

— ふくい桜まつりフォトキャンペーン 2022 —

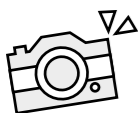
皆さんの好きな福井の桜の写真を、インスタグラムで募集します。

Instagramアカウント (@fukuisakurapc) をフォローし、「#ふくい桜まつり 2022」を付け、撮影場所を書いて投稿してください。入賞者には賞品を差し上げます。

と き 3月19日(土)～4月17日(日)

問合せ (公財)福井市観光協会

☎ 20・5151 FAX 27・0700



柴田公園中央公園
ふくい桜城下町
五感で楽しむ！福井の魅力

◆柴田公園

酒かす足湯や、時代衣装の着付け体験などが楽しめます。

と き 3月26日(土)、27日(日)

◆中央公園

福井の食や文化、歴史を体験できます。会場周辺では、 런던バスや電動カートも運行します。

と き 4月2日(土)、3日(日)

問合せ 福井商工会議所 地域事業・観光振興課

☎ 33・8253 FAX 36・8588

◆福井城址周辺

福井市歴史ボランティア「語り部」が案内します。

と き 4月1日(金)から桜が散るまでの期間

問合せ 歴史の見えるまちづくり協会 ☎・FAX 35・0855

グリフィス記念館

グリフィス記念館春イベント

◆フラワーデコレーションとさくらフル

記念館を花で彩ります。桜まつり期間中だけ現れる花の空間を、ぜひ写真に収めてください。

と き 桜まつり期間中の 10 時～ 19 時

※入館は、18 時 30 分までです。

ところ グリフィス記念館

◆春のコンサート

さまざまな楽器による野外コンサートです。(雨天中止)

と き 【民族楽器】3月26日(土) 【バイオリン】27日(日)

じかん 13時30分～、15時30分～

と き 【二胡・ハープ】4月2日(土)

【フルート・クラリネット】3日(日)

じかん 13時～、14時～

問合せ グリフィス記念館 ☎・FAX 50・2911

◆臨時・共用駐車場（無料）

と き 3月26日(土)～4月10日(日) 9時～22時

※入庫は 21 時までです。

ところ 旧文化会館駐車場、競輪場 南側共用駐車場

※花月橋下駐車場は工事のため利用できません。

◆シャトルバス（無料）を運行します

9 時 30 分～ 21 時の間、約 30 分間隔で運行します。

と き 3月26日(土)から桜が散るまでの期間

乗降場所 競輪場、愛宕坂、片町入口、西公園文化会館前

運行状況



※足羽山内のシャトルバスは 20 ページをご覧ください。



足羽川
サクラノシタクラフト

越前和紙や越前漆器など、福井の伝統工芸品を見て・使って・楽しめる体験中心のイベントです。

と き 3月26日(土)、27日(日) 10時～16時

ところ 足羽川河川敷（幸橋～桜橋）

足羽川

さくら川流れ

ボートに乗って、咲き誇る桜を足羽川から眺めてみませんか。桜の花びらになった気分が味わえます。

と き 3月26日(土) 10時～、13時30分～

ところ 足羽川（板垣橋～九十九橋）

対象 小学生以上



足羽川

みんなでつくる桜のあかりプロジェクト

桜の花びらを模した約 3000 個のあかりが、川面に光る桜並木のような幻想的な光景を作り出します。

と き 4月1日(金)～3日(日) 18時～22時

※荒天時は 4月8日(金)～10日(日)に延期します。

ところ 足羽川左岸堤防（泉橋～幸橋）

問合せ (公財)福井市観光協会

☎ 20・5151 FAX 27・0700

と き 3月26日(土)から桜が散るまでの期間

問合せ さくら灯りの会

☎ 34・0621 FAX 36・0843

― 車両通行止め区間 ―

臨時交番前～愛宕橋（北周り）

― 車両一方通行区間 ―

※土・日曜日の 9 時～ 17 時は通行止め

三軒茶屋～臨時交番前、自然史博物館駐車場～

臨時交番前、臨時交番前～愛宕橋（南周り）～足羽山公園遊園地



福井のまちが
幸せの「さくら色」に染まります
足羽山
オープニング

演奏会や地元小中学生による独楽吟の発表、ライトアップの点灯式などを行います。

と き 3月26日(土) 18時30分～19時30分

ところ 青松園

桜スポット

えちぜん花の宵

◆足羽川桜並木ライトアップ

桜並木を美しく照らします。

と き 桜まつり期間中の 18 時～ 22 時

ところ 足羽川左岸堤防（JR北陸本線足羽川橋りょう～花月橋）

◆足羽川ぼんぼり物語

小中学生が作った独楽吟のぼんぼりが、やさしくともります。

と き 桜まつり期間中の 18 時～ 22 時

ところ 足羽川左岸堤防（幸橋～九十九橋）

◆足羽山花見ぼんぼり

ぼんぼりで、幻想的な夜桜を演出します。

と き 3月26日(土)～4月30日(土)

18時～23時

ところ 足羽山一帯

※愛宕橋は工事のため通行できません。

◆色灯の小回廊

カラフルなちょうちんのトンネルで撮った写真を、SNS に投稿してください。

と き 桜まつり期間中の 18 時～ 21 時

問合せ・ところ 愛宕坂茶道美術館

☎・FAX 33・3933



第37回 ふくい桜まつり

期間 3月26日(土)～4月10日(日)
問合せ ふくい桜まつり実行委員会（おもてなし観光推進課内）
☎ 20・5334
FAX 20・5670

ホームページ



足羽山の交通規制



北陸新幹線福井開業2年前イベント

福いいネ！北陸新幹線ウェルカムフェスタ



令和6年春の北陸新幹線福井開業に向けたイベントを開催します。大野市、勝山市、永平寺町の嶺北市町と連携しながら、北陸新幹線福井開業や、福井の魅力をPRします。

とき 3月19日(土) **ところ** ハピテラス
10時～16時

Point 1 ステージイベントで盛り上がる！

キッズダンススタジオ「Purema」などによる、**新幹線開業ウェルカムダンス**が行われます。

一緒に踊って、新幹線開業をみんなで盛り上げましょう！



先着100人に、北陸新幹線の車両の形をした、かわいい電車のおもちゃ「でんたま(W7系)」をプレゼント！9時30分から整理券を配布し、11時30分から引き換え予定です。



でんたま(W7系)

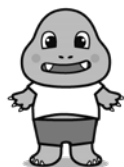
嶺北4市町のイメージキャラクターによる**自治体PRタイム**、4市町の特産品が当たる**ビンゴ大会**などもあります。

キャラクター大集合！



うぐビー
(大野市)

チャマゴン
(勝山市)



福いいネ！くん
(福井市)



えい坊くん
(永平寺町)



問合せ 新幹線プロモーション課
☎ 20・5677 FAX 20・5733

新型コロナウイルス感染状況によっては、イベント内容の変更や中止になる場合があります。

Point 2 北陸新幹線を身近に感じよう！

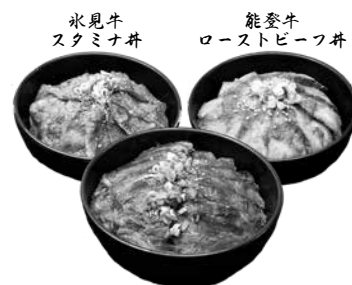
ミニ北陸新幹線乗車体験や子ども向けJR制服記念撮影、北陸新幹線紹介動画を見て答える**北陸新幹線クイズラリー**など、子どもから大人まで楽しめます。



ミニ北陸新幹線乗車体験

Point 3 北陸の食を楽しもう！

北陸3県のブランド牛(若狭牛、能登牛、氷見牛)や**キッチンカー**が集合します！4市町の特産品やJRグッズの**物販ブース**もあります。ぜひ味わってみてください！



若狭牛ステーキ丼

関連イベント

北陸新幹線FUKUIミュージアム in 西武

とき 4月10日(日)まで

ところ 西武福井店

内容・PRパネル&県内4駅精密模型展示
・ペーパークラフト作り体験会
・クイズラリー など

※詳しくは、ホームページをご覧ください。

問合せ 新幹線整備課

☎ 20・5180 FAX 20・5139



ホームページ

掲載情報が変更になることがあります

本号に掲載している情報は2月18日現在の情報です。新型コロナウイルス感染拡大防止のため、情報が変更になることがあります。

施設の開館やイベントの開催状況は、掲載している各問合せ先に確認してください。

国民健康保険に加入している皆さんへ
1日人間ドック利用助成の申込を受け付けます

		国民健康保険1日人間ドック	
受診日	5月2日(月)～令和5年3月31日(金) ※健診機関によって異なります。		
対象	<p>次の全てに該当する人</p> <ul style="list-style-type: none"> ・福井市国民健康保険に加入し、昭和23年4月1日以降に生まれた ・国民健康保険税の滞納がない <p>※後期高齢者医療制度加入者、令和4年度中に75歳になる国民健康保険加入者は、1日人間ドック利用助成の対象外です。長寿健診(特定健診)、がん検診の受診を検討してください。</p>		
健診内容	血圧測定、尿検査、血液検査、心電図、眼底検査、便潜血検査、胃X線検査(または内視鏡)、胸部X線検査、腹部超音波検査、問診、身体計測、子宮頸がん検査(女性のみ)		
定員	1100人(抽選) ※令和3年度に、福井市1日人間ドック利用助成を受けていない人で、特定健診を受けた人を優先します。		
負担金	男性1万4000円、女性1万5000円 ※福井県済生会病院で受診する場合は、1000円(税別)増額になります。		
指定健診機関(50音順)	男女とも	胃内視鏡のみ	あすわクリニック、清水内科循環器医院、多賀内科循環器科医院、ドクター・ズー、はまなかクリニック、藤田医院、まつだ内科クリニック、三崎胃腸科クリニック、
		胃X線のみ	嶋田病院、丹尾医院
	男性のみ	胃内視鏡のみ	有塚医院、斉木内科循環器科医院、田中内科クリニック、野村内科医院、福井中央クリニック、文京内科クリニック、本定医院
		胃X線のみ	宇賀治医院
		どちらでも可	岩井病院、打波外科胃腸科婦人科、奥村病院、県民健康センター、光陽生協クリニック、富永病院、福井県済生会病院、福井県予防医学協会、福井県立病院、福井県労働衛生センター、福井厚生病院、福井循環器病院、福井赤十字病院、福井総合クリニック、吉村医院
どちらでも可	さくら病院、田中病院、つくし野病院、安川病院		
申込	<p>4月4日(月)(必着)までに、応募用紙または白紙に、次の事項を書いて、窓口へ提出または郵送、FAXしてください。ホームページから申し込むこともできます。</p> <p>【記載事項】郵便番号、住所、氏名、生年月日、電話番号、希望健診機関名(第3希望まで)、全ての希望健診機関で抽選に外れた場合に他の健診機関で受診したいか否か、前年度に助成を受けたか否か、前年度に特定健診を受けたか否か</p> <p>※応募用紙は、窓口、情報コーナー(市役所本館1階)、各連絡所、公民館にあります。ホームページからダウンロードすることもできます。</p> <p>当選健診機関に、記載事項と被保険者番号の情報を提供します。同意の上、申し込んでください。</p>		
申込先	〒910・8511 福井市役所 保険年金課「人間ドック」係 FAX 20・5747		

※4月中旬に、申込者全員に抽選結果を郵送で通知します。
1日人間ドックを受診する人は、特定健診を受診することはできません。

問合せ・ホームページ 保険年金課(保険係)
☎ 20・5383 FAX 20・5747

手話通訳者・要約筆記者を派遣します

市が主催する行事へ手話通訳者・要約筆記者の派遣を希望する人は、各行事の担当課または障がい福祉課へ連絡してください。

問合せ 障がい福祉課 ☎ 20・5435 FAX 20・5407

- ◆料金の記載のないものは無料です。
- ◆申込の記載のないものは申込不要です。
- ◆申込時は次の**共通事項**をお知らせください。

共通事項 行事名、住所、氏名(よみがな)、年齢、電話番号

暮らし

冬眠明けのクマに注意

暖かくなると、クマは冬眠から目覚め、食べ物求めて活動します。山に出掛ける人は、次のことに注意しましょう。

- ・早朝や夕方は、なるべく山に入らない
- ・ラジオや鈴など、大きな音の出るものを身に付けて、複数人で行動する
- ・クマの好物である山菜を採るときは、周りに十分注意する

・クマに遭遇したときは、走ったり騒いだりせず、ゆっくり後退する

※クマを目撃した場合は、有害鳥獣対策室、美山・越廼・清水連絡所、または警察署に連絡してください。

県のクマ情報のホームページからメールマガジンに登録すると、福井市のクマ出没情報を受け取ることができます。

問合せ 有害鳥獣対策室
☎ 20・5701
FAX 20・5752



ホームページ

新型コロナワクチン 2回目と3回目の接種間隔が 6か月に短縮されました



2回目のワクチン接種から6か月が経過すれば、3回目の接種を受けることができます。接種可能な人に、接種券を順次発送しています。接種券が届き次第、予約可能です。

※2～3月に発送している接種券の「3回目接種可能日」は、短縮前の接種間隔(7か月または8か月経過後)で記載されていますが、これにかかわらず、6か月が経過していれば接種を受けることができます。

3回目接種では、ファイザー社または武田/モデルナ社のいずれのワクチンも接種できます。2回目までと異なる種類のワクチンの接種も可能です。

武田/モデルナ社のワクチンは、1・2回目の接種量の半量となります。また、2回目接種後と比較して、発熱や疲労などの接種後の症状が少ないことが報告されています。

問合せ ワクチン接種推進課 ☎ 20・5607 FAX 20・5673

休日納税相談

開庁時間に都合がつかず相談できない人のために、休日に納税相談を受け付けます。新型コロナウイルス感染症拡大防止のため、できる限り電話で相談してください。

とき 3月27日(日)9時～13時

持ち物 マイナンバーカード、運転免許証など、本人確認ができるもの

問合せ・ところ 納税課(本館2階)
☎ 20・5330 FAX 20・5339

春の火災予防運動

3月20日～26日は、春の火災予防運動期間です。空気が乾燥し、火災が発生しやすく、燃え広がりがやすい時季を迎えます。

3月は、全国的に火災が多発する傾向にあります。火の取り扱いには十分注意してください。

◆住宅火災を予防するために

- ・寝たばこは絶対にしない、させない
- ・コンセントはほこりを清掃し、不要なプラグは抜く
- ・ストーブなどの周りに、布団など燃えやすいものを置かない など

◆火災の被害を拡大させないために

- ・住宅用火災警報器や消火器を設置し、適切に維持管理する
- ・高齢者は、避難しやすい1階に寝室を設けて、防災寝具、防災衣類などを使う

福祉

ほやねつと川西 4月から住所などが 変わります

変更後の住所など

仙町6-1-4 (旧宮ノ下公民館)
☎ 97・8003
FAX 97・8067

※他の地区のほやねつとに、変更はありません。

※ほやねつとは、高齢者の介護、保健、医療、福祉に関する総合相談窓口です。お住まいの地区のほやねつとに、気軽に相談してください。詳しくは、ホームページをご覧ください。



ホームページ

催し・講座

あったか塾 デコクラフト教室

布のような風合いの紙で作るペーパークラフトです。県産のリボンと



ホームページ

休日に市民課の臨時窓口を開設します



福井市公式 LINE アカウント

とき 3月27日(日)、4月3日(日) 8時30分～17時
ところ 市民課(本館1階) ※本館正面入り口から入ってください。

◆各種届け出

- ・住所変更に関する届け出(転入、転居、転出など)
- ・戸籍に関する届け出(出生、婚姻、離婚、死亡など)
- ・住所変更、戸籍届に伴う児童手当、子ども医療費助成、国民健康保険、後期高齢者医療保険、介護保険、小中学校の転校の手続き
- ・各種証明書の交付
- ・印鑑登録

持ち物(いずれも原本が必要です)

- ・本人確認書類(運転免許証など)
 - ・マイナンバーカード、住民基本台帳カード、在留カードなど(お持ちの人のみ・世帯全員分)
 - ・転出証明書など、他の市町村で発行された書類
- ※他市町村への確認が必要な手続きなど、後日窓口に来ていただく場合があります。

手続きに必要な書類は、事前にホームページや、福井市公式 LINE アカウントの自動応答サービスなどで確認してください。

問合せ・ホームページ 市民課 ☎ 20・5286(各種届け出など) ☎ 20・5736(マイナンバーカード専用) FAX 20・6032

◆マイナンバーカード(要予約)

持ち物(いずれも原本が必要です)

受け取り

- ・交付通知書、個人番号通知カード
- ・本人確認書類(顔写真付き身分証明書を含む2点)
- ・住民基本台帳カード(お持ちの人のみ)

電子証明書の更新

- ・マイナンバーカード
- ※カード受け取り時に設定した暗証番号が必要です。忘れた場合は、窓口で再設定できます。

申請補助

- ・個人番号通知カード、交付申請書
- ・本人確認書類(顔写真付き身分証明書を含む2点)
- ・住民基本台帳カード(お持ちの人のみ)

「さくらリウム」を 作りませんか

桜のハーバリウム「さくらリウム」を作って、ふくい桜まつりを彩りませんか。完成した「さくらリウム」はハピリンに展示します。

とき 3月19日(日)
10時～16時の毎時00分

ところ ふくしん未来 Lab.
(中央1丁目)

対象 小学生以上

定員 各回10人(抽選)

申込 3月15日(火)まで申込フォーム受付

※持ち帰り分を作る場合は、1500円が必要です。

問合せ・申込先 福福館
☎ 20・2929 FAX 20・2930

デジタルナイト エレトリカル・ステージ

音と光、プロジェクションマッピングを使ったエレトリカルな空間を演出します。

とき 3月20日(日)17時～20時

ところ ハピテラス

内容・プリンセスショー
・826akaのスペシャルライブ

※混雑状況により、整理券を配布します。

問合せ にぎわい交流施設
☎ 20・2901 FAX 20・2071



申込フォーム

スプリングハズカム 2022

「それでも春は来た！」をテーマに、夢を諦めず、未来のために今できることを応援する音楽ライブです。

とき 3月27日(日)13時～16時

※開場は12時30分です。

ところ ハピテラス

出演 SHIGE & TRUNK BOYS
ほか

※混雑状況により、整理券を配布します。

問合せ にぎわい交流施設
☎ 20・2901 FAX 20・2071

- ◆料金の記載のないものは無料です。
 - ◆申込の記載のないものは申込不要です。
 - ◆申込時は次の**共通事項**をお知らせください。
- 共通事項** 行事名、住所、氏名(よみがな)、年齢、電話番号

福井市の最新情報はこちらから



東山健康運動公園 春から始まる各種講座

◆**プールレッスン** ※講座によって泳力レベルが異なります。お問い合わせください。

講座名	とき	曜日	じかん	回数	定員(抽選)	受講料	
はじめての水泳教室 (初心者クラス)	4/12～6/21	火	13:00～14:15	10回	25人	〈10回レッスン〉 2700円	
初級水泳	4/15～6/24	金	10:30～11:45	10回	25人		
	4/16～6/25	土	13:00～14:15	10回	25人		
初中級水泳	4/10～6/19	日	10:30～11:45	10回	25人		
	4/12～6/21	火	13:00～14:15	10回	25人		
	4/13～9/14	水	19:00～20:15	20回	25人		
4/14～6/23	木	10回		25人			
中級水泳	4/15～6/24	金	10:30～11:45	10回	25人		
スペシャル水泳教室 (中上級者クラス)	4/16～9/17	土	19:00～20:15	20回	25人		〈20回レッスン〉 5400円
めざせ！上級教室 (上級者クラス)	4/13～9/14	水	19:00～20:15	20回	25人		
水中アクア体操	4/12～6/21	火	19:10～20:10	10回	40人		
	4/15～6/24	金		10回	40人		
ストレッチ& 水中ウオーキング	4/14～6/23	木	10:30～11:45	10回	40人		
筋トレ&水中運動	4/15～6/24	金	13:00～14:15	10回	40人		

◎いづれも…

ところ 東山健康運動公園

対象 16歳以上で、医師から運動を制限されていない人(からだの通信簿アップ講座は、65歳以上)

申込 3月18日(金)17時までに、窓口または電話で、共通事項と曜日をお知らせください。

※生きがづくり講座は、コース(1期のみ、または通年)もお知らせください。

※利用料金が別途必要です。子ども連れの方は受講できません。

問合せ・申込先 東山健康運動公園 ☎54・9190 FAX54・9179

◆**生きがづくり講座(1期)**

講座名	とき	曜日	じかん	定員(抽選)	受講料
楽しいヨガ	4/12～6/21	火	13:30～14:45	35人	〈1期10回講座〉 2700円 〈通年40回講座〉 1万800円
リラックスヨーガ	4/13～6/22	水	19:15～20:30	35人	
ヨガ	4/14～6/23	木	13:30～14:45	35人	
コンディショニングヨガ	4/16～6/25	土	10:30～11:45	35人	
キックボクシング(入門)	4/15～6/24	金	19:00～20:15	20人	
フラダンス	4/16～6/25	土	10:45～12:00	20人	
太極拳	4/16～6/25	土	13:30～14:45	35人	
パッチワーク	4/13～6/22	水	10:30～11:45	18人	

◆**その他**

講座名	とき	曜日	じかん	回数	定員(抽選)	受講料
代謝アップトレーニング	4/11～6/20	月	13:30～14:30	10回	35人	2700円
ステップアップトレーニング	4/13～6/22	水	13:30～14:30	10回	30人	1000円
ZUMBA GOLD	4/15～6/24	金	10:30～11:30	10回	35人	2700円
夜ヨガ	4/15～6/24	金	19:10～20:10	10回	35人	2700円
体力3K水中運動 (講師:健康運動指導士 半澤清江氏)	4/11～6/20	月	19:20～20:10	10回	40人	2700円
からだの通信簿アップ講座 (講師:AFAA認定 中田成裕氏)	4/14～6/23	木	13:30～14:30	10回	20人	2700円

有料広告欄

広告内容を福井市が推奨するものではありません。広告申込先 日勝アド・エージェンシー (☎21・0081)

環境学習事業
ワカメ・アカモクの
収穫体験

ワカメやアカモクの収穫体験を通じて、福井の海の自然に触れてみませんか。収穫したワカメなどは持ち帰れます。

とき 3月19日(土)10時～12時

※荒天時は、3月26日(土)に延期します。

集場所 越前水仙の里公園
水仙ドーム前 (居倉町)

対象 市内に住むか通勤・通学する小学生以上

講師 サカイオーベックス(株)
青山勸氏

定員 20人(抽選)

持ち物 雨具、長靴

※ライフジャケットは貸し出しします。

申込 3月16日(水)まで、申込フォームまたは電話受付

問合せ・申込先 福井市環境推進会議(環境政策課内)

☎20・5609 FAX20・5754



申込フォーム

カタログポケットで「広報ふくい」を読みませんか

- ・読みやすい文字で拡大表示
- ・英語、中国語など9言語に翻訳
- ・音声で読み上げ（日本語+8言語に対応）
- ・最新号をプッシュ通知でお知らせ



カタポケ版
広報ふくい

- ◆料金の記載のないものは無料です。
 - ◆申込の記載のないものは申込不要です。
 - ◆申込時は次の**共通事項**をお知らせください。
- 共通事項** 行事名、住所、氏名(よみがな)、年齢、電話番号

特別開館

◆みどり図書館
☎ 34・8859 FAX 34・8499
3月20日(日)

セーレンプラネット 春休み中の番組情報

じかん	内容	とき
10:00～	今夜の星空さんぽ	3/31(休)まで
	ブラックホールを見た日	4/2(出)～
11:30～	宇宙のひみつがわかるえほん	3/26(出)、4/1(金)は除く
13:00～	今夜の星空さんぽ	4/1(金)は除く
14:30～	ブラックホールを見た日	
16:00～	今夜の星空さんぽ	
18:00～	ボイジャー VOYAGER	3/26(出)、4/2(出)のみ

とき 3月25日(金)～4月7日(休)

定員 150人(先着順)
※チケットは、当日9時30分前から販売します。
問合せ・ところ セーレンプラネット
☎ 43・1622 FAX 43・1644

◆春休みおはなしのせかい
昔話や創作のお話を語ります。
対象 5歳～小学生

【市立図書館】

とき 3月25日(金)14時～14時40分
【みどり図書館】
とき 3月25日(金)14時～14時40分
【桜木図書館】
とき 3月26日(出)10時30分～11時15分

◆あそびとえほん
「春がきた!」をテーマに絵本の読み聞かせをした後、紙でちよちよのやじろべえを作ります。

◆春休みこどもえいが会
【みどり図書館】
とき 3月26日(出)10時30分～11時
対象 5歳～小学生
内容 にじいろのさかなゆうじょう編

◆春のおたのしみブック
定員 15人(先着順・会場受付)
内容 ねごさかな
対象 3歳～小学生
とき 3月25日(金)10時～10時30分
【美山図書館】
とき 3月27日(日)15時～15時30分
対象 4歳～小学生
定員 6人(先着順)
申込 3月15日(火)10時から、窓口または電話受付
問合せ・申込先 市立図書館
☎ 20・5000 FAX 20・5002

春のスポーツ教室

◆さわやか健康体操教室
とき 4月26日～7月5日の毎週火曜日(全10回)10時～11時
※5月3日は休講します。
内容 リズムに乗せて楽しく動く健康体操
講師 健康運動指導士 清水厚子氏
定員 160人(抽選)
◆元氣アップ健康体操教室
とき 4月28日～7月7日の毎週木曜日(全10回)19時30分～20時30分
※5月5日は休講します。
内容 太極舞を取り入れた有酸素運動
講師 フィットネスインストラクター 木部真紀氏
定員 140人(抽選)
◎いずれも...
※Eメールの場合、1週間以内に返信がないときはお問い合わせください。
※グループで申し込んだ場合、抽選もグループごとに行います。

◆春休み
らくらく子ども博物館
博物館ボランティア「こねりの会」会員と一緒に、画用紙を使って「かぶと」を作ります。
とき 3月25日(金)～27日(日)14時～15時30分
ところ 郷土歴史博物館
対象 小学1～3年生
定員 各回10組(先着順)
申込 3月15日(火)からホームページ受付
問合せ・申込先・ホームページ 郷土歴史博物館
☎ 21・0489 FAX 21・1489

ミュージアム連携 ワークショップ

自然史博物館、美術館、郷土歴史博物館、文化財保護センターが、合同でワークショップを行います。
とき 3月19日(出)11時～15時
ところ セーレンプラネット
対象 小学生以上
※内容によっては、有料のものがあります。
問合せ 郷土歴史博物館
☎ 21・0489 FAX 21・1489

有料広告欄

広告内容を福井市が推奨するものではありません。
広告申込先 日勝アド・エージェンシー (☎ 21・0081)

足羽ふれあいセンター 定期講座

講座名	強度	とき	曜日	じかん	回数	定員(抽選)	受講料
元気になるヨーガ	★★	4/4～6/27	月	9:45～10:45	13回	45人	4940円
おたのしみ健康体操	★★			13:00～14:00	13回	30人	4940円
ほぐしてスッキリ	★			14:15～15:15	13回	30人	4940円
整うヨーガ	★★			18:30～19:30	13回	45人	4940円
ズンバ(夜)	★★★			19:45～20:45	13回	40人	4940円
ステップ	★★	4/6～6/29	水	13:00～14:00	12回	35人	4560円
初めてのヨーガ	★			14:15～15:15	12回	45人	4560円
ズンバ(朝)	★★	4/7～6/30	木	9:45～10:45	12回	40人	4560円
やさしいヨーガ	★			11:00～12:00	12回	45人	4560円
パレトダイエット	★★	4/8～6/24	金	9:45～10:45	10回	40人	3800円
元気になるすこやか体操	★			14:00～15:00	10回	30人	3800円

※祝日、5月6日(金)は休講します。
ところ 足羽ふれあいセンター
対象 高校生以上で、医師から運動を制限されていない人
申込 3月21日(月祝)まで、窓口または電話受付
問合せ・申込先 足羽ふれあいセンター
☎ 34・8769 FAX 34・8796

春のスポーツ教室

◆さわやか健康体操教室
とき 4月26日～7月5日の毎週火曜日(全10回)10時～11時
※5月3日は休講します。
内容 リズムに乗せて楽しく動く健康体操
講師 健康運動指導士 清水厚子氏
定員 160人(抽選)
◆元氣アップ健康体操教室
とき 4月28日～7月7日の毎週木曜日(全10回)19時30分～20時30分
※5月5日は休講します。
内容 太極舞を取り入れた有酸素運動
講師 フィットネスインストラクター 木部真紀氏
定員 140人(抽選)
◎いずれも...
※Eメールの場合、1週間以内に返信がないときはお問い合わせください。
※グループで申し込んだ場合、抽選もグループごとに行います。

問合せ・申込先 〒910-8511 福井市役所スポーツ課
☎ 20・5355 FAX 20・5746
✉ sports@city.fukui.lg.jp

ティステイグラス作り

乾燥させた水仙などの花をガラス容器に入れて、置物を作ります。
とき 3月20日(日)10時～14時
ところ 越前水仙の里公園
対象 小学生以上
定員 各回5人(先着順)
参加費 1人1000円
※施設を見学する場合は、入館料が別途必要です。
申込 3月15日(火)から電話受付
問合せ・申込先 越前水仙の里公園
☎ 89・2381 FAX 89・2383




- ◆料金の記載のないものは無料です。
 - ◆申込の記載のないものは申込不要です。
 - ◆申込時は次の**共通事項**をお知らせください。
- 共通事項** 行事名、住所、氏名(よみがな)、年齢、電話番号

2月1日の人口と世帯

- ・人口 259,426人 (前月比-218)
- 男 125,857人、女 133,569人
- ・世帯 105,728世帯 (前月比-68)

防災気象情報メールに登録しましょう

福井市に発令された避難指示などの避難情報や注意報・警報などの気象情報を、携帯電話やスマートフォンなどにお知らせします。

登録はこちらから 

問合せ 危機管理課 ☎ 20・5234 FAX 20・5235

足羽山公園遊園地 無料シャトルバスを運行します

足羽山の麓にある企業局給水管理事務所から、足羽山公園遊園地まで運行します。シャトルバスの利用者には、動物の餌やり体験などの特典があります。

足羽山公園遊園地の駐車場は、大変混み合います。ぜひシャトルバスを利用してください。

とき 3月26日(出)から5月29日(日)までの土・日曜日、祝日

※運行状況など、詳しくはホームページやSNSをご覧ください。

問合せ 足羽山公園事務所 ☎ 34・1680 FAX 43・1434



春の歴史散歩

福井市歴史ボランティア「語り部」のガイドで、福井の桜と歴史を楽しむまち歩きに参加してみませんか。

◆春の駅東―桜と歴史を訪ねる―

とき 4月2日(出)10時〜12時

ところ 偉人生誕地、桜の馬場跡、山元菊丸商店など

参加費 500円(お土産付き)

◆春爛漫足羽山の古墳を巡る

とき 4月3日(日)9時30分〜12時

足羽山公園遊園地 ボランティア募集

イベントなどを補助するボランティアを募集します。

- ・ 18歳以上で健康である
- ・ 動物や子どもが好き
- ・ LINEかEメールで連絡が取れる

※ボランティア保険料(350円)が必要です。

募集人数 30人程度(先着順)

申込 3月15日(火)から31日(木)必着までに、Eメールで、共通事項、生年月日、EメールアドレスかLINEのID、応募動機、ボランティアでやりたいことを書いて送ってください。

問合せ・申込先 足羽山公園事務所 ☎ 34・1680 FAX 43・1434

✉ zoo@city.fukui.lg.jp

その他

田原町ミューズで動画配信しませんか

えちぜん鉄道・福井鉄道の田原町駅に隣接する多目的待合施設「田原町ミューズ」に、動画などが撮影できる機材を設置しました。

インターネットにも常時接続されているため、その場でYouTubeなどでの配信もできます。合唱、ダン

ところ 饅頭山古墳、龍ヶ岡古墳など

参加費 100円

◆桜の一乗谷を歩く

とき 4月9日(出)9時30分〜12時

ところ 西山光照寺跡、下城戸、館跡など

参加費 100円

◎いづれも…

定員 各15人(先着順)

申込 3月15日(火)9時から、電話またはEメールで、希望コースと参加者全員の共通事項をお知らせください。

問合せ・申込先 (公財)歴史のみえるまちづくり協会 ☎ FAX 35・0855

✉ info@fukui-rekimachi.jp

福井歴史講座 アンコール開催 参加交代と江戸時代の旅

江戸時代の旅について話します。松平家より福井市に寄贈された藩校蔵書「越國文庫」や、関連本の紹介もします。

とき 3月29日(火) 10時30分〜11時30分

ところ 市立図書館

講師 元郷土歴史博物館学芸員

定員 12人(先着順)

申込 3月15日(火)10時から、窓口または電話受付

問合せ・申込先 市立図書館 ☎ 20・5000 FAX 20・5002

ス、演劇などさまざまな動画配信にご利用ください。

利用できる機材

デジタルビデオカメラ、カメラ用三脚、配信用パソコン、背景用スクリーン、撮影用LED照明など

※詳しくはホームページをご覧ください。

問合せ 田原町駅活性化協議会 ☎ 23・3276 FAX 20・5139

道路の破損を見つけたときはご連絡ください

冬季間の除雪作業により、道路の破損が増えていますので、走行に注意してください。また、破損などを見つけたときは、ご連絡ください。

※福井市公式LINEアカウントの「道路損傷の通報」ボタンからも通報できます。

問合せ 監理課 ☎ 20・5555 FAX 20・5563



募集 雑誌スポンサー募集

市内各図書館の雑誌の年間購入代を負担いただき、最新号の雑誌や雑誌カバーに、広告を掲出します。雑誌は先着順でリストから選べます。

対象 県内の企業、商店、団体

※個人は除きます。

申込 3月16日(水)10時から、窓口またはEメール受付

※詳しくはホームページをご覧ください。

問合せ・申込先・ホームページ 市立図書館 ☎ 20・5000 FAX 20・5002

✉ tosyokan@city.fukui.lg.jp

「ふくいのみ」認定商品募集

市内事業者の地域資源を生かした加工食品を募集します。認定されると販路開拓、情報発信など、さまざまな支援が受けられます。

対象 福井市の食材や文化、歴史、伝統、技術などを活用して製造された福井らしい農林水産加工食品

応募要件 農業、林業、漁業、食品加工業または製造業を営む個人、法人、団体

審査 審査委員が、福井らしさ、創造性、品質、市場性、表示などの基準に基づき審査

※詳しくはお問い合わせください。

問合せ・申込先 自衛隊福井募集案内所 ☎ FAX 24・3702

負担金 1万円

※2品目以降は、1商品につき3000円です。

申込 3月25日(金)17時までに、申請書を窓口へ提出してください。

※申請書など詳しくは、ホームページをご覧ください。

問合せ・申込先・ホームページ 商工振興課(アオツサ5階) ☎ 20・5325 FAX 20・5323

自衛官募集

◆自衛隊幹部候補生(一般)

応募資格 22歳以上26歳未満(大学院卒は28歳未満)

試験日 〔1次〕4月23日(土)、24日(日)

受付期間 4月14日(木)まで

◆一般曹候補生

応募資格 18歳以上33歳未満

試験日 〔1次〕5月20日(金)〜29日(日)

受付期間 5月10日(火)まで

◆予備自衛官補(一般)

応募資格 18歳以上34歳未満

試験日 4月11日(月)〜17日(日)

受付期間 4月8日(金)まで

※詳しくはお問い合わせください。

問合せ・申込先 自衛隊福井募集案内所 ☎ FAX 24・3702

いっぺん見てみねの〜!

福アワセ「冬の伝統み〜つけた 黒龍神社 左義長まつり」



2月15日、舟橋町にある黒龍神社で、恒例の左義長まつりが行われました。黒龍神社の左義長は、支柱が高さ12m、薬山が直径7m、高さ3mにも及び、北陸一の大きさと言われています。冬の伝統として受け継がれる左義長の様子を通して、地域に広がる「福」と「しあわせ」をお楽しみください。

◆感想をお寄せください


〒910・8511 福井市役所 広報課

✉ kohou@city.fukui.lg.jp

福井市行政チャンネル(ケーブルテレビ121ch) ふくチャンネル 番組情報

番組名	内容	放送期間
いきいき情報ふくい	知ってほしい発達障がいのこと	3/15まで
	2月をプレーバック	3/16〜3/31
やろっさFUKUI	雨水活用のススメ	3/15まで
	トンカンテラスーものづくりでつながる地域!ー	3/16〜3/31
福アワセ	冬の伝統み〜つけたー黒龍神社 左義長まつりー	3/31まで
市役所情報局	天一の仰天天下取り!ー明治を生きた福井生まれの天才奇術師ー	3/15まで
	ふくい無形民俗文化財	3/16〜3/31

※放送時間や内容は、変更することがあります。詳しくは、広報課のホームページまたは福井ケーブルテレビ番組ガイド「けーぶるちゃん。」をご覧ください。一部の番組は、YouTubeでも配信しています。

 YouTube



粉彩松鹿図瓶 大清乾隆年製銘 清時代 18世紀 (京都国立博物館蔵)

3月1日(火)～5月15日(日)

京都国立博物館の特別協力を得て、漢時代から明・清時代までの中国陶磁32点を紹介します。中国陶磁の豊かな形状や、美しい色使いをぜひご覧ください。

眼福 美麗なる中国陶磁

愛宕坂茶道美術館 特別展

— 京都国立博物館 松井コレクションより —

講演会

耳福 美麗なる中国陶磁

— 京都国立博物館 松井コレクションより —

とき 4月17日(日)
13時30分～15時
※開場は13時です。

ところ アオッサ 研修室 601

講師 京都国立博物館 主任研究員
降矢 哲男 氏

定員 60人 (先着順)

申込 3月15日(火)9時から、電話、FAX、またはEメールで、参加者全員の氏名、住所、代表者の電話番号をお知らせください。



降矢 哲男 氏

じかん 9時～17時15分
※3月26日(土)～4月10日(日)は、21時まで開館します。
入館は、閉館の30分前までです。期間中は無休です。

観覧料 300円
※中学生以下、70歳以上、障がい者とその付添人は無料です。

◆展示解説

とき 3月5日(土)、4月24日(日)、5月8日(日)
14時～14時30分

愛宕坂茶道美術館

Atagozaka Tea Ceremony Museum

☎・FAX 33・3933 ✉ sado-a@do-spot.net

橘曙覧記念文学館 企画展

作家たちの 休日 3月12日(土) ▶ 5月10日(火)

温泉、料理、スポーツなど、執筆の合間に作家たちが楽しんだ時間を、写真やエピソードとともに紹介します。

じかん 9時～17時15分
※3月26日(土)～4月10日(日)は、21時まで開館します。
入館は、閉館の30分前までです。

観覧料 100円
※中学生以下、70歳以上、障がい者とその付添人は無料です。

◆展示解説

とき 3月13日(日)、4月23日(土)
14時～14時30分

橘曙覧記念文学館

☎ 35・1110 FAX 33・3933



野球のユニフォームを着た正岡子規