

福井市ナッジ・ユニット 令和5年度活動報告書



福いい福!

いまの時代、自分からアピールしなきゃ!

福井市

作成：福井市ナッジ・ユニット

行動科学の力で 社会をより豊かに。

職員の皆さんには次のような経験はありませんか？

- ・周知はしているのになぜ反応がないんだろう…
- ・こんなにお得な制度をなぜ利用しないんだろう…

それは、「正論をぶつければ人は正しく理解し、行動してくれるもの」という合理性を前提としてしまっているからかもしれません。



ナッジ※は、人の行動を理解することから始まります。市民に対する解像度を高めることで、政策をより広くより深く行き渡らせることができるかもしれません。

私たちのちょっとした工夫が、社会をより豊かにできると信じてナッジを実践してみませんか？



※ナッジ(Nudge)…「そっと後押しする」という意味。行動科学の知見を活用して、人に望ましい意思決定をしてもらうよう促すこと

目次

1	ナッジとは？	3
	ナッジのキホンをおさらい！ 	
2	福井市ナッジ・ユニットの紹介	7
	こんな活動してます！ 	
3	令和5年度の実績結果	11
	事例①…認知症の早期発見	事例⑥…雑がみリサイクルの促進
	事例②…大腸がん検診の受診率向上	事例⑦…福井駅高架下トイレをキレイに
	事例③…生活保護受給者への健診促進	事例⑧…木造住宅の耐震化
	事例④…償却資産の申告促進	事例⑨…地域防犯灯のLED化
	事例⑤…国保給付費の返還	事例⑩…市民意識調査の回答率向上

1

ナツジとは？

1

ナツジとは？

ナツジのキホンをおさらい



2

福井市ナツジ・
ユニットの紹介

3

R5取組結果

ナッジとは

行動科学の知見を活用して、人々が自分や社会にとって望ましい行動をとれるよう自発的な行動変容を促すこと

ナッジ(Nudge) … 「そっと後押しする」という意味

具体例

東京都八王子市の大腸がん検診受診率の改善

↓ 2種類の受診勧奨通知を送り分け ↓

Aグループ (n=1,761)

【利得】
検診に行くともらえる

八王子市では、前年度に大腸がん検診を受診された方へ、「大腸がん検査キット」をお送りしています。

今年度、大腸がん検診を受診された方には、
来年度、「大腸がん検査キット」をご自宅へお送りします。

Bグループ (n=1,761)

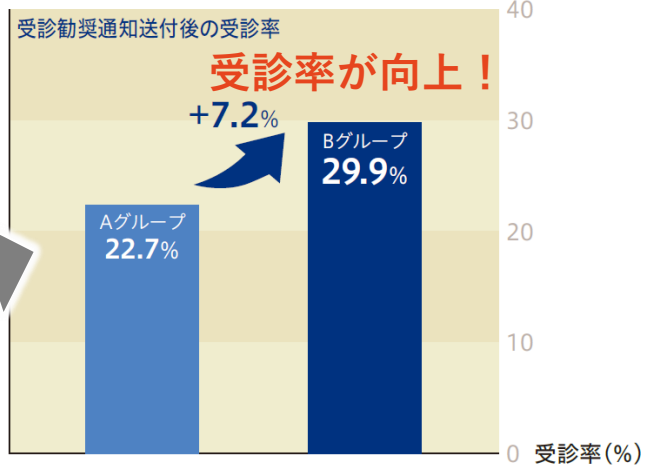
【損失】
検診に行かないと送付が停止される

ご注意

八王子市では、前年度に大腸がん検診を受診された方へ、「大腸がん検査キット」をお送りしています。

今年度、大腸がん検診を受診されないと、
来年度、ご自宅へ「大腸がん検査キット」をお送りすることができません。

一方のグループには損失を強調したメッセージにしたところ…



(出典) 厚生労働省『受診率向上施策ハンドブック—明日から使えるナッジ理論—』

1. ナッジとは？

すご〜く簡単に言うなら…

ナッジとは、

デザインや表現でより良い行動を促すこと

と言えます

1

ナッジとは？

2

福井市ナッジ・
ユニットの紹介

3

R5取組結果

ナッジの特徴

特徴① 「強制」や「罰則」のような手法を用いない



強制（禁止、命令など）や罰則（罰金など）といった人の行動の自由を反するものはナッジではありません

特徴② 行動科学がベース



行動を科学的に分析する行動経済学や心理学などの科学的アプローチに基づいています

特徴③ 低コストで導入可能



ちょっとしたデザインや表現の工夫でできる場合があるため低コストで導入が可能！

特徴④ 自治体職員にとって万能スキル



住民と密接な関係にある市区町村職員には相性◎
たとえ異動してもどこでも使える万能スキルです！

2

福井市ナッジ・ユニットの紹介

こんな活動してます！



福井市ナッジ・ユニットの概要

設 立：令和5年4月

人 数：7人

…ナッジに関心をもつ20～30歳代の職員有志で結成

…多様な部署メンバーで構成

企画、EBPM、広報、保健、福祉、都市戦略、建設

目 的：組織内へのナッジ普及促進

…市民サービスの向上＋人材育成

2. 福井市ナッジ・ユニットの紹介

主な活動

① 情報発信

…「ナッジ通信」の発行



② 相談支援

…ナッジ相談への伴走



相談支援の様子



- ・行動経済学
 - ・デザイン思考
 - ・データ分析
- を活用

③ 人材育成

…職員研修会の開催



職員研修の様子



研修を機に
ナッジ相談に
つながった
事例も！

2. 福井市ナッジ・ユニットの紹介

チーム結成の経緯

職員課・総合政策課・財政課 連携事業

将来性

- キャンパス・ポイントを発掘
 - ・スポンサー探し
 - ・ホテルの宿泊プラン設定
 - ・遊園地ツアー
 - ・ナイトマーケット実施 等
- 団体の収益事業として成立！
- 民間による継続的な...
- 秋の目玉イベントに...

届け、熱量。

- ▶ 自らの言葉で市長に提案できるチャンスは、チャレンジみらい予算だけ
- ▶ チャレンジみらい予算の事業経費は、シーリングの対象外
- ▶ チーム提案では、所属を超えた仲間と力を合わせてチャレンジ

若手職員による事業提案制度

チャレンジみらい予算

を活用！

制度の特徴

- 若手職員による新しい価値観や柔軟な発想に基づく事業提案を積極募集
- 個人orチームどちらでも提案可
- 市長に直接提案できる
- 予算シーリングの対象外

1

ナッジとは？

2

福井市ナッジ・
ユニットの紹介

3


R5取組結果

3

令和5年度の取組結果

3. 令和5年度の取組結果

事例一覧

ジャンル	事例名称	所属
 医療・健康	①認知症の早期発見	地域包括ケア推進課
	②大腸がん検診の受診率向上	健康管理センター
	③生活保護受給者への健診促進	生活支援課
 税金	④償却資産の申告促進	資産税課
	⑤国保給付費の返還	保険年金課
 環境・美化	⑥雑がみリサイクルの促進	環境政策課
	⑦福井駅高架下トイレをキレイに	都市整備課
 防災・防犯	⑧木造住宅の耐震化	建築指導課
	⑨地域防犯灯のLED化	まち未来創造課
 行政手続	⑩市民意識調査の回答率向上	市民サービス推進課

1 ナッジとは？

2 福井市ナッジ・ユニットの紹介

3 R5取組結果

3. 令和5年度の取組結果

医療・健康



① 認知症の早期発見

現状・課題

- **あたまの元気度調査(認知症セルフチェック)で、認知機能の低下が疑われる結果が出たにもかかわらず医療機関で検診を受診する人は5人に1人と低迷。**
- **認知症を早期に発見し適切な対応をすることで、症状の改善や進行を抑制できる場合があり、高齢者のQOLの向上や家族等によるケアの負担減などが期待される。**

ナッジ実践

医療機関への受診勧奨チラシを改善

従来

ナッジ版 ※2パターン作成

効果

検証中

結果判明時期：令和6年7月頃

- 検証手法：ランダム化比較試験
- 検証期間：令和5年10月～6年3月
- 検証内容：無作為に抽出した対象者にチラシを送り分け、どの程度受診率に差異が生じるかを明らかにする

実践者の声



地域包括ケア推進課 岩井 保健師

ナッジ理論を事業に活用していくプロセスを経験することで、事業の改善だけでなく、自身にとっても良い学びとなりました。ナッジ理論活用後の効果検証等についても一緒になって考えてくださるため、とても心強く感じました。



②大腸がん検診の受診率向上

現状・課題

- 大腸がんは、数あるがんの中でも罹患率・死亡率ともに高いにもかかわらず、**がん検診を受診する人は20%台で低迷**している。
- コロナ禍の**受診控え**の影響もあり、がん検診を受ける機会が失われており、特に罹患率が高くなる40～60歳代において市民の健康的な生活が脅かされる恐れがある。

ナッジ実践

がん検診の受診勧奨ハガキを改善



※ハガキうら面は3パターン作成

効果

検証中

結果判明時期：令和6年7月頃

- 検証手法：ランダム化比較試験
- 検証期間：令和5年10月～6年3月
- 検証内容：無作為に抽出した対象者にチラシを送り分け、どの程度受診率に差異が生じるかを明らかにする

実践者の声



健康管理センター
片岡 副主幹

自覚症状がなければ受診しない…。そんな未受診者に対してどのように勧奨したらよいかを見直すきっかけになりました。今回のナッジ理論を活用した受診勧奨効果を評価しながら、今後の事業に関しても積極的に取り入れていきたいです!!



③生活保護受給者への健診促進

1

ナッジとは？

現状・課題

- 生活保護世帯の自立をサポートするにあたり、適切な食事習慣や運動習慣の確立など、自分自身で健康・生活管理を行うことができるよう日常生活における自立を支援することも重要である。
- 定期的な健診で健康状態を把握することは、生活習慣病の発症予防や重症化予防の推進に効果的なだけでなく、健康に対する意識を高めるきっかけにもなることから、市では健診受診を促進している。

ナッジ実践

ターゲットを絞った効果的な勧奨

健診を受けてもらいやすいと推測される下記の方をターゲットに選び、集中的に健診PRを行った。

- 40歳になる人
なぜ？ 健康を意識しやすい年齢
- 新たに生活保護の受給を開始した人
なぜ？ 指導を受け入れてもらいやすい
- 過去に健診を受けたことがある人
なぜ？ もともと健康に対する意識が高い

効果

検証中

結果判明時期：令和6年7月頃

- 検証手法：前年度受診率との比較
- 検証期間：令和5年11月～6年3月
- 検証内容：前年度と今年度を比較し、どちらの方が受診率が高かったかを検証する

実践者の声



生活支援課
高木 主事

個別アプローチが可能であるという強みを生かし、CWの行動変容のためのナッジを取り入れました。ターゲットの見える化で受診勧奨を実施しやすくなりました。

2

福井市ナッジ・ユニットの紹介

3

R5取組結果



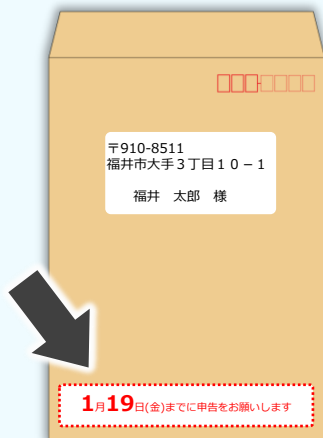
4 償却資産の申告促進

現状・課題

- 「償却資産」は固定資産税の一種であるが、「土地・家屋」とは異なり**納税義務者が自ら対象資産を申告**する必要がある。
- 償却資産の制度が十分に認知されておらず、また制度内容も複雑であることや申告手続きが煩雑であることなど、**期限までに申告しない方が一定数いる。**

ナッジ実践

申告書の開封を促すタイムプレッシャー



効果

検証中

結果判明時期：令和6年5月頃

- 検証手法：ランダム化比較試験
- 検証期間：令和5年12月～6年1月
- 検証内容：2種類の封筒(期限印字なし、期限印字あり)の違いによって、どの程度申告率に差異が生じるかを明らかにする

実践者の声



資産税課 熊井 主事

伝えたい情報の整理から構成に至るまで、様々なプロセスでナッジを取り入れることにより、申告を促す様々な手法を実践できました。効果検証の結果が楽しみです！

5 国保給付費の返還



現状・課題

- 国民健康保険加入者資格を喪失した日以降に、住民が国保保険証を医療機関に提示してしまった結果、誤って国保から保険給付が行われてしまう場合がある。
- このような過誤給付に陥ったときには、住民が給付費をいったん返還する場合や、保険者間で調整できる場合などの対応があり、複雑な制度のため**住民から問合せが多く通常業務に支障をきたす**こともある。

ナッジ実践

通知文の文面を簡素化(イラスト等でわかりやすく)

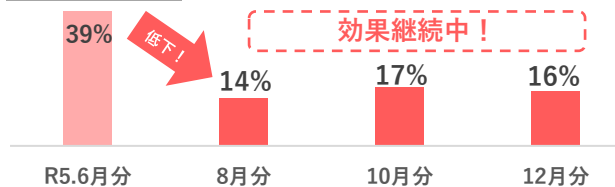
従来

ナッジ版

効果

住民からの問合せ件数が**35%減!**

電話対応率 = 電話問合せ件数 ÷ 通知発送数



効果要因

メッセージを単純化したことや説明を図に変更したことによって、一目で理解しやすい内容になり、問合せ件数の減少につながったものと想定される。

実践者の声



保険年金課 担当者

導入しやすかった理論のほんの一部(Easy)を参考に実施しましたが、問い合わせ減&提出率の増につながりました。担当者が少ないため負担減に役立ちました。

3. 令和5年度の取組結果

環境・美化



⑥雑がみリサイクルの促進

現状・課題

- 本市の燃やせるごみの中には約9,000トンものリサイクルできる紙が混入しており、カレンダーや紙芯などの「雑がみ」のリサイクルが促進されることで環境負荷の軽減やごみ処理費用の削減が期待できる。
- 子ども達が楽しみながら分別を習慣化できる「雑がみ分別袋」を配布し、リサイクルを促したい。

ナッジ実践

※令和5年9月、市内小中学生に21,500袋配布

感謝メッセージ(いつも分別ありがとう!) & ゲーミフィケーション(リサイクルをミッションに)

おもて
ごみ箱の横に置いて
くり返し使ってね!
知っている? これまでごみ箱に入れていた紙
リサイクルできるんです!
雑がみ
カレンダー
紙芯
チラシ
パンフレット
メモ紙
分別すると新しい紙製品に生まれ変わります。
いつも分別
ありがとう!

うら
ミッション 雑がみをリサイクル!
この袋をくり返し使って
ミッションをクリアしよう!
1 いらぬ紙類や封筒をこの袋に入れて、ごみ箱まで持って来てね!
2 いっぱいになったら、この袋から取り出し、ごみ箱まで持って来てね!
3 5回使えばミッションクリア!!
この袋の右側面をみてね。

側面
めさせ! クリア!!
事前に出した目を記録しよう
回数 日にち
(例) 4月1日
1回
2回
3回
4回
5回
名前
住所
〒
市
区
丁目
番
号
雑がみ分別袋
福井市環境政策課
〒910-0011 福井市幸手1-10-1
TEL 0776-20-9609
MAIL kansai@city.fukui.lg.jp
リサイクルできないもの
NGI
● 汚れた紙類(油汚れなど)
● 食品加工してあるもの(紙コップ、紙皿など)
● ビニール加工されているもの
● 印刷物(レシートなど)
● 圧縮はがき
● 写真
SUSTAINABLE DEVELOPMENT GOALS
福井市環境政策課

効果

雑がみ袋が満杯になった回数：110回

※R6.2.26時点、現在も絶賛増加中!

ミッション【雑がみ袋を5回満杯にする】をクリアした子ども達に、ワケルンジャー※から直筆の感謝状を贈る取組を行った。

良い子みんな!
分別ありがとう!



参考 燃やせるごみ中のリサイクル可能な古紙の割合
→2.4ポイント減少 (R4：24.4%→R5.11：22.0%)

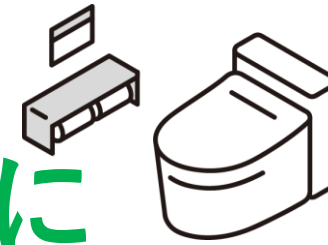
福井市オリジナルキャラクター
ワケルンジャー

実践者の声



環境政策課 荒川 主査

分別袋を5回溜めるとワケルンジャーの直筆感謝状がもらえる工夫をしたところ、子ども達から「分別が楽しくなりました」「これからも分別をがんばります」などの声が寄せられ、ナッジの効果を感じています。



7 福井駅高架下トイレをキレイに

現状・課題

- 北陸新幹線福井開業を前にリニューアルした福井駅高架下の公衆トイレでは、その立地の良さから多くの方に利用されている一方で、空き缶などの**ゴミの放置**や個室での**トイレの流し忘れ**が課題。
- 新幹線開業後には、福井を訪れた観光客が多く利用することが予想され、福井のイメージを損ねることにつながるため、**トイレの美化は喫緊の課題**である。

ナッジ実践

ゴミのポイ捨て & トイレの流し忘れ を抑制するサインを掲示



ポイ捨て
抑制サイン



流し忘れ
抑制サイン

ナッジ活用のポイント

- **ゴミのポイ捨て**
→ 「ゴミを捨てないで」のような行動を禁止するメッセージではなく、「みんなのトイレ」とすることで規範性に訴えかけるメッセージに
※福井イメージである恐竜イラストを使用

- **トイレの流し忘れ**
→ 退出するときに必ず目に入る個室の鍵の部分にサインを掲示
※近年、自動洗浄トイレが増加している中、手動での洗浄レバーの操作をうっかり忘れてしまわないように工夫

実践者の声



都市整備課
水本 副主幹

汚れの原因を分析し、ターゲットをしぼって解決策を検討するという手法が印象的でした。実践に至らなかった提案についても、いずれ取り組みたいと思います。

3. 令和5年度の取組結果

防災・防犯



⑧木造住宅の耐震化

現状・課題

- 令和6年能登半島地震の際には古い木造住宅が数多く倒壊し、最も多かった死因は建物の下敷きになる「圧死」であったと報告されており、関心が高まっているこの機会に耐震化の促進を図りたい。
- 福井市内において、耐震基準改正以前に建てられた木造住宅に居住している方は高齢者が多い傾向にあり、そのターゲットに対して分かりやすい耐震改修の案内が必要である。

ナッジ実践

耐震改修チラシを改善

従来

ナッジ版

ナッジ活用のポイント

- 写真とタイトルメッセージで訴求力UP
→ チラシを見た人が一瞬でイメージできるように、視認性を高め、情報量を徹底的に簡素化！

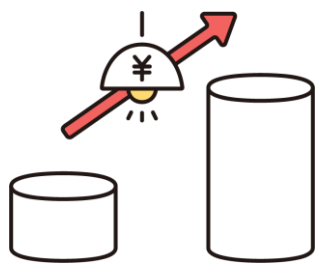
- 補助額を効果的に表示
→ 今回、補助制度の増額を行ったが、旧制度の金額を参照点として示すことで補助制度の増額がより魅力的に！（アンカリング効果）



建築指導課 中嶋 主事

実践者の声

従前のチラシは職員目線の文言が多く、読み手に伝わりにくい内容だったと痛感しています。今回、ナッジを活用したことで、読み手にとって関心の高い情報をより容易に読み取れるようなチラシにできたと思います。



⑨地域防犯灯のLED化

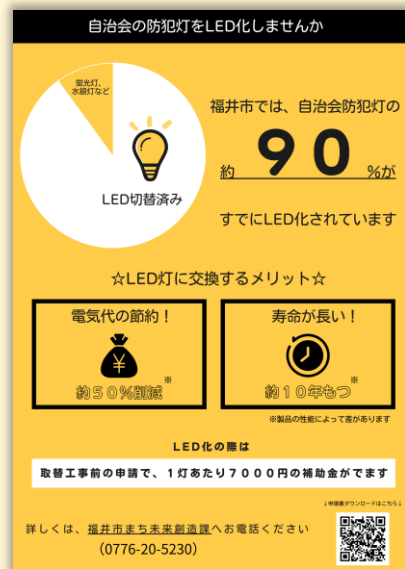
現状・課題

- 町内にある防犯灯の維持管理は自治会が行っているが、行政は**電気料金が安く長寿命なLEDへの切替費用**について支援している。
- 長期化するウクライナ侵攻などの不安定な社会情勢の影響を受け、令和5年の**電気料は大幅に高騰**しており、**自治会の経済的負担も大きくなっている**。

ナッジ実践

LED切替のメリットを強調したチラシを作成

令和5年8月、
全自治会長あてに
右記チラシを配布



ナッジ活用のポイント

- 90%がすでにLED化
→ 多数派の行動を示して同調行動を促す
- 電気代の節約&長寿命
→ 自治会にとってのわかりやすいメリット
- 取替工事に対する補助 → 金銭的インセンティブの明示

実践者の声



まち未来創造課
黒田 主事

「このチラシを誰が読むか」を意識して、ナッジを取り入れました。自治会長さんは高齢の方が多いため、視覚的に一瞬でイメージできるような構成にしたことがポイントです！



10 市民意識調査の回答率向上

現状・課題

- 市政運営に対する市民の評価や今後の方向性を探るために実施するアンケート（市民意識調査）について、より良い市政の実現のため、また、市政に関心を持ってもらうため**多くの方に回答してもらいたい。**
- 一方、回答結果の集計作業を効率化するため、アンケート用紙による郵送回答ではなく**ネット回答の促進**を図りたい。

ナッジ実践

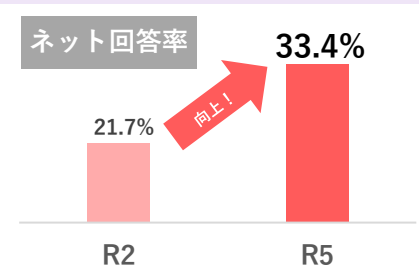
回答期限の強調 & ネット回答への誘導

従来

ナッジ版

効果

ネット回答率が**11.7**ポイント向上！



派性効果

- 調査票の開封作業 →約90分軽減！
- 回答内容のデータ転記 →約1000分軽減！
- 返信用封筒の郵送料金 →約11,000円軽減！

<参考…投入コスト>
 打合せ回数…4回(計145分)
 参加者数 …各回3人

実践者の声



市民サービス推進課 山内 主幹

「そんな簡単なことで効果があるの？」と皆さん思われるかもしれませんが、結構効果あります！事実、ネット回答率向上は予想以上でした。ナッジの活用お勧めです！



福井県立大学 経済学部経営学科 杉山 友城 教授

令和5年4月の結成から**1年で10の事例**を積み上げられたことは、とても素晴らしいことです。というのも、具体的な事例を通じて検討し、市民の行動変容にどのような効果をもたらしたのかを評価し続ける(事例を積み上げる)ことで、**ナッジの精度に磨きが掛かっていく**からです。

自治体現場では、なにか変えたいと感じていても、日々の業務に追われ、前例踏襲に陥ることも少なくないと思います。ナッジは、メッセージを変える、デザインを変えるなど、小さなことから実践が可能です。**微差こそが大差**になります。

福井市ナッジ・ユニットの活動を継続していただき、ナッジに取り組む仲間がひとりでも多く出てきてくれることを期待しています。

京都橋大学 経済学部経済学科 牧 和生 准教授

福井市の若手ナッジ・ユニットの取組は、健康のためには定期的な検診が不可欠であると分かっているものの行動に移せない人間の不合理さに対して、**「ナッジ」を用いた緩やかな介入が市民から望ましい行動を引き出せるのか**について検討を行っています。

まず、検診に関する案内文では、対象となる市民の積極的な受診には繋がりにくいという現状からその**問題点を精査**しています。そして、効果的な情報の伝え方を意識し、色使いやレイアウトなどの**細部に至るまで工夫**を行い、目に留まって行動に移しやすい案内文を考案しています。

引き続き、実証データをもとに適切なナッジの活用とあわせ、様々な行政課題へのナッジ応用を期待します。



おわりに ～ユニットメンバーからのメッセージ～



総合政策課 主査 梅田 佳孝

チーム設立前にはこれほど多くの相談が寄せられるとは思っておらず、**予想以上の反響**に驚きました！『行動科学の力で 社会をより豊かに一。』の理念を大切に、ナッジを中心とした行動科学の知見が有効なアプローチになると信じて活動を続けていきたいです。



道路課 主査 海野 沙織

ナッジは面白く、どんな所属でも活用できると思います。私もまだまだ勉強中ですが、ナッジの可能性をひしひしと感じています。いいメンバーにも恵まれて**楽しく活動**できました。少しでも興味がありましたら、ぜひナッジ・ユニットに相談してみたいです！



障害福祉課 保健師 坂下 佳緒里

ナッジは気になるけど何から手をつければ良いのか分からない…というのが参加のきっかけでした。**豊富な知識と新たな視点で伴走**してくれる心強いメンバーです。部署も異なるユニットメンバーで学び、共に考える時間は、役所人生を送る上でも財産になりました。



総務省派遣 主事 細江 隆大

庁内各課でナッジを活用した取り組みがなされていること、大変嬉しく感じています。今後さらに、**活用する部局が広がることを期待**するとともに、相談等に応えられるよう私自身の知見も増やしていきたいと思っております。



情報統計課 主査 森瀬 友佳里

既存業務にナッジを取り入れる原課の皆さんの熱意と労力へのリスペクトの気持ちをもって、今後もその熱意に応えて伴走できるよう努力していきます。**「まずはやってみる！」**を地道に重ねて、楽しく続けていきたいです。



広報課 主事 姉崎 紗也

ナッジという言葉を全く知らないところからのスタートでした。他市町の事例や庁内からの相談に乗る中で、**ナッジの可能性を実感**していきました。ナッジに興味を持っている方、ぜひ一緒に活動に取り組みませんか！お待ちしております！



地域包括ケア推進課 保健師 山内 梨々恵

担当業務の頭打ち感をどうにかしたいということが参加動機でした。初めはその業務をどうにかできれば…とだけ思っていたが、ナッジ・ユニットの活動を通して、さまざまな業務に活用できる知識や視点を獲得することができました！

最後までお読みいただき、 ありがとうございました！